



公園緑地の効果

公園緑地には2種類の効果があります。ひとつは、利用する都市住民にもたらされる効果「利用効果」で、もうひとつは、公園が存在することによって都市機能、都市環境などの都市構造上にもたらされる効果「存在効果」です。

利用効果

1 肉体的健康づくり

2 精神的健康づくり

3 スポーツ・レクリエーションなどの技術の習得と向上および体力の増進

4 教養・文化郷土意識の養成

5 社会性の増進・コミュニティ活動の場

存在効果

1 都市形態規制効果
都市の発展形態の規制あるいは誘導、異種土地利用の分離、緩衝など。

2 環境衛生的効果
都市の気温などの調節、騒音振動防止、防風、防塵、大気浄化など。

3 災害防止効果
延焼防止、爆発などの緩衝、緊急避難、洪水調節、災害危険地の保護など。

4 心理的效果
緑による精神的健康、都市景観美化修景、災害などに対する安堵感、郷土意識の養成。

5 経済的效果
周辺地域に与える付加価値、医療費などの軽減。

公園緑地の機能

都市環境の維持・改善

- ① 都市気象の調節
- ② 大気の浄化



都市防災

- ① 災害時の避難地
- ② 延焼の防止
- ③ 騒音防止



精神的充足

- ① 日常生活の中の緑、花、人とのふれあい
- ② 心の安らぎ
- ③ 季節感



都市景観

- ① 美しい都市景観
- ② 快適な環境を作る

健康・レクリエーション空間

- ① 休養 ② 散策 ③ レクリエーション
- ④ スポーツ ⑤ 余暇活動



北九州市緑の基本計画



緑の基本計画とは、私たちのまちの緑や公園について、その将来あるべき姿を描き、さらに、どのように緑を守り、創り、育てるかを具体的な方針として示すもので、平成4年に策定しました。

この計画策定から20年近くが経過し、地球環境問題の深刻化や超高齢・少子化社会の到来など、社会情勢が大きく変化しています。

その変化に対応するとともに、「元気発進!北九州」プランに掲げる「世界の環境首都」にふさわしい緑のまちづくりの指針とするため計画を見直し、平成24年2月に改定しました。

この改定計画では、本市の特色である山や海の豊かな自然が織りなすパノラマ景観を保全し、まちの緑をさらに充実することで、緑豊かな景観や自然とのふれあいを楽しみ、健やかに安全に暮らせるような「住みたい・住み続けたい」と思えるまちづくりを目指しています。

計画のテーマ

「パノラマの緑とまちの緑がいきづく環境首都・北九州」を実現します

計画の4つの視点と主な計画

この計画では、「環境首都の魅力」「健康・生きがい」「安全」「協働」の視点で施策を展開し、市民・企業・行政が連携して、緑のまちづくりを推進します。

環境首都の魅力

環境首都の機能を高める
緑化と特色ある緑の保全・活用

環境首都を先導する都市の顔づくり
特色ある景観や自然を感じる緑の保全と活用
生活の快適さを高める緑と生き物のネットワークづくり
まちに彩りをもたらす花のまちづくり

健康・生きがい

健やかで生きがいのある暮らしに
寄与する緑と公園づくり

都市のニーズに対応した公園づくり
地域のコミュニティづくりに寄与する緑と公園づくり
健康づくりや癒しにつながる緑と公園づくり

安全

暮らしの安全に寄与する
緑と公園づくり

災害に対応する緑と公園の防災機能の充実
誰もが安全で快適に利用できる緑と公園の高質化
公園施設を永く安全に使うためのリニューアル

協働

市民とともに創る
緑のまちづくり

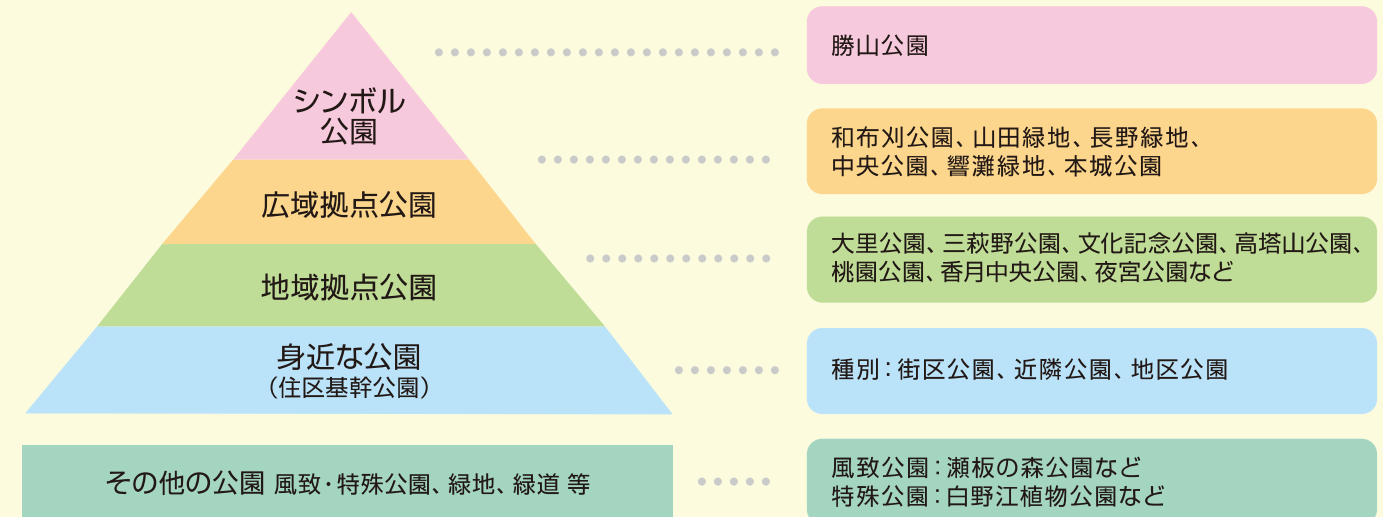
地域の結びつきを強める公園管理や活用
市民や企業が取り組む花と緑づくりの推進
花・緑・生き物の情報発信や緑の育成

計画の目標

- 目標年次は、2020年度（平成32年度）としています。
- 主な目標量（公園に関するもの）
 - ・1人当りの公園等(都市公園や港湾緑地など)の面積を17.6㎡/人にします。(H27年度末現在12.28㎡/人)
 - ・地域に役立つ公園づくりを55校区実施します。(H27年度末現在28校区)
 - ・市民協働による緑化や公園管理を2100ヶ所とします。(H27年度末現在2024ヶ所)

都市のニーズに対応した体系的な公園づくり

広域の利用に供する公園や地域の拠点となる公園、及び日常の利用に供する身近な公園等を多様なニーズに応じた公園体系として整理します。この本市独自の体系に基づき、より効果的な公園の整備や活用に取り組みます。



勝山公園<シンボル公園>



和布刈公園<広域拠点公園>



山田緑地<広域拠点公園>

緑の都市像

緑の都市像は、計画のテーマに基づく緑のまちづくりを展開することで、目指すべき緑の将来イメージを表現しています。



地域に役立つ公園づくり事業

本市では、平成20年度から、「地域に役立つ公園づくり事業」を実施しています。これは、小学校区内にある身近な公園数箇所をまとめて対象にして、市民と協働で再整備計画案づくりを行うものです。

再整備計画案づくりは、まちづくり協議会等の地元組織と協働で開催するワークショップにおいて、校区全体という視点で、各々の公園をどう使うのか公園の役割を考え、再整備の方向性や施設選び等を行います。計画案策定後は、翌年度から概ね2カ年で、計画に基づき、再整備工事を行います。

実施する校区は、①身近な公園の老朽化度 ②公園愛護会の結成率 ③地域住民のまちづくり活動取組み状況などを参考に、各区間のバランス等を考慮して選定します。

計画段階から地域住民が参加することで、公園への愛着を高め、地域活動などでの公園利用の活性化につなげることを目指しています。

小学校区内における公園の役割分担のイメージ図



再整備計画案づくりワークショップの流れ

右図参照



主な再整備の事例

■遊具広場の再整備



整備前



整備後

■入口のバリアフリー化



■階段手すりの設置



■花壇の整備



■健康遊具の設置



健康づくりを支援する公園整備事業



政令市で最も高齢化の進む北九州市では、2030年には3人に1人が65歳以上になると見込まれており、増加する介護医療費も、今後の財政運営を困難とさせることが予想されています。

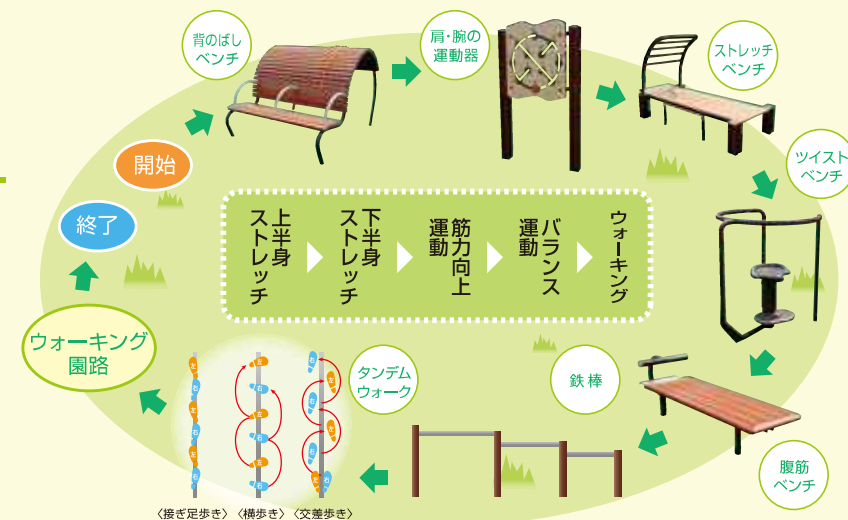
北九州市では、特に高齢者の健康づくりのため、医学的・運動学的観点から新たな健康遊具を開発し、日常的に運動が行える公園を整備しています。また、継続的な健康づくりを促すために、健康遊具を使った高齢者のための運動教室も保健福祉局と連携して行っています。

高齢者の健康づくりに配慮した遊具配置・プログラム(イメージ)



九州栄養福祉大学リハビリテーション学部長 橋元 隆 教授

今回、高齢化に伴い弱っていく身体のことや、健康を維持するための正しい運動方法などに詳しい、九州栄養福祉大学リハビリテーション学部長の橋元隆教授の監修のもと、高齢者の健康づくりに効果的な健康遊具を開発・配置しました。(右記参照)



高齢者に配慮した健康遊具を設置した公園

小倉北区 勝山公園

弓道場北側に高齢者の健康づくりに配慮した遊具を設置した健康広場があります。また、図書館南側にも健康遊具を配置した広場があります。詳細な位置はP47、48をご覧ください。

〈設置している他の主な公園〉
・香月中央公園(芝生広場)
・夜宮公園
など



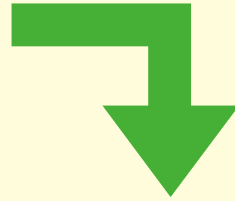
ふれあい花壇・菜園事業

「ふれあい花壇・菜園事業」は、公園内の未利用地を高齢者の健康づくりや世代間交流の場となる体験学習施設（地域菜園）として活用するものです。地域の皆様に種蒔きや草刈、水やりなどの日常管理をおこなっていただき、また、そこでできた収穫物は、収穫祭や市民センター祭などの地域のイベントで活用し、地域に還元します。高齢者の方々の生きがいや健康づくり、地域のまちづくり活動の活性化の促進に繋げる事業です。

菜園の整備事例：今町なかよし公園（小倉北区）



整備前



整備後

整備内容

- 土壌改良(客土の搬入)
- 進入口整備
- フェンスの設置
- 給水施設整備
- 農具用倉庫設置
- サインボード設置など

菜園整備後の活用(多世代交流、地域活動の活性化)



【種蒔き(苗の植え付け)】



【水やり】

花咲く街かどづくり事業

公共花壇

事業内容 「公共花壇」は、交通が多い通りや主要な公園、駅前など、多くの方の目にとまる場所に設置し、市が花苗植付・維持管理する花壇です。



市民花壇

事業内容 「市民花壇」は、市民の皆様で花苗植付・維持管理等を行っていただく花壇で、一部花苗等の助成制度があります。この制度では、「花咲く街かどづくり推進協議会」を組織し、事業を推進しています。なお、助成を受けるには、「花咲く街かどづくり推進協議会」に登録していただく必要があります。

条件 多くの人が鑑賞できる場所にある公有地に設置された花壇や、おおむね4m以上の公衆道路に接し、極めて公共性の高い民有地に設置された花壇とします。
※花壇の場合は、2㎡以上、フラワーポットの場合は5基以上の規模とします。



花咲く街かどづくり技術講習会

「花咲く街かどづくり推進協議会会員」に対して、花の増やし方、見せ方、管理について研修を行うことで、花壇づくりの技術向上を図りながら、本市のイメージ向上や生きがいづくり、花づくりによる地域交流の推進を目的として、講座を開催しています。



スポンサー花壇

事業内容 「スポンサー花壇」は、企業・団体等の皆様に年間の「花苗費用」などをご負担していただくものです。花壇には、協賛していただいた企業・団体名を記したサインを設置します。

場 所 ●勝山公園内（市役所本庁舎南側の小文字通沿い）
●JR小倉駅ペDESTリアンデッキ ●JR黒崎駅ペDESTリアンデッキ

募集内容 花壇の花苗費用などについて協賛をお願いするものです。
●協賛金額：年間20万円 ●協賛期間：1年間
※協賛金は北九州市への寄付金となり、法人税法上損金算入が認められ、所得税法においても寄付金控除の対象となります。



パートナー花壇

事業内容 「パートナー花壇」は、市が提供する花壇で、個人・団体・企業等の皆様のボランティアにより、花苗等の購入から植付・管理までをしていただくものです。

条 件 市が管理する場所の花壇やフラワーポットをご利用いただけます。新設・既設を問いませんが、私有地は対象となりません。
※花壇は5㎡以上、フラワーポットは5基以上とします。

管理について 管理の形態は、直営・委託を問いませんが、常に美しい状態を維持していただけるようご配慮ください。なお、委託の場合は、協力者が業者と直接契約をしてください。

協力期間 継続期間は1年以上とします。また、特に申し出がない場合は自動的に更新されます。



花壇サポーター

事業内容 「花壇サポーター」は、会社やお店の前の公共花壇の水遣り、花がら摘み、草抜きなど、きめ細かい管理にボランティアとしてご協力していただくものです。花の植替えは市が行います。

協力期間 継続期間は1年以上とします。特に申し出がない場合は自動的に更新されます。



うえるっちゃ!花壇

事業内容 北九州市のシンボル公園である勝山公園内の花壇で、市内の花好きの市民ボランティアの皆様が活動を行っています。会員自らが花壇のデザインを考え、植え替えや水やり、花がら摘み等の維持管理を行っています。また、花の勉強会や研修旅行等も開催しています。

花壇場所 小倉北区内勝山公園芝生広場上（トンネル上の市民花壇3箇所）

活動内容 ●年に3回の花苗植付作業及び花壇デザイン検討や平面図の作成
●月2回程度の定期的な維持管理（水やり・花がら摘み等）と、不定期の水やり作業
●年数回の市内の公園等での研修 旅行、勉強会



北九州市フラワーコーディネーター

事業内容 地域や団体・個人で「もっと花に詳しい人がいればなあ」「どうやって花づくりを始めたらいい?」と思っている方のためのお助け制度です。地域の花のまちづくりリーダーとなるフラワーコーディネーターを紹介し、問題解決にあたります。

対 象 北九州市内の市民センター・学校・福祉施設・商店街・市民花壇など、公共性の高い場所で花づくりを行っている団体、個人。

指導内容 種からの花づくり、花壇デザイン、ハンギングバスケットの制作、バラの栽培など。



花と緑のまちづくりコンクール

事業内容 花と緑の魅力を活用し、1年を通じて、美しく快適な生活環境の創出を行なっている北九州市内の個人・団体・学校・企業（商店を含む）などを広く募集し、顕彰するものです。

募集対象 市内で花と緑づくりを行う個人、団体、学校、企業などを対象に、部門別に募集します。各部門につき、応募は1通までとします。

募集方法 郵送、または、みどり・公園整備課ホームページ内「花と緑のまちづくりコンクール要項」に掲載の電子申請窓口より必要事項を入力の上ご応募下さい。

スケジュール 応募期間：3月上旬から5月上旬
一次審査：5月下旬 二次審査：6月下旬
受賞者発表：8月上旬 表彰式：10月中旬



ひまわりBIGりコンテスト in school

事業内容 北九州市の子どもたちに、学校教育の中で市の花である「ひまわり」を種子から育ててもらおうものです。

募集対象 市内の小・中・特別支援学校・幼稚園・保育所を対象に、指定された期間における「ひまわり」の花の大きさ（花BIGり部門）、背丈の高さ（背丈BIGり部門）の部門別に募集します。

募集方法 応募用紙及び写真（3枚）を添え、「建設局公園緑地部みどり・公園整備課事業推進係」まで郵送。

スケジュール 応募期間：7月上旬～9月上旬
結果発表：9月下旬
表彰式：10月中旬



街路樹の役割

道を歩いているときに四季の変化にふと気づくことはありませんか？春は桜やコブシ、初夏にはツツジの花、秋にはイチョウやアメリカカワウの紅葉……。街路樹は、自然にふれあう機会の少なくなった私たちに、季節の移り変わりを知らせてくれます。

また、街路樹は、夏の暑い陽ざしや車から出された排気ガス・騒音をやわらげてくれたり、車を運転しているときには、目印となったり、快適で安全な交通に役立っています。

コンクリートやアスファルトに囲まれたまちなかでは、街路樹の緑や色とりどりの花が、私たちの目をなごませ、やすらぎを与えてくれます。このように街路樹は、私たちの暮らしに欠かせない役割を数多く持っているのです。

北九州市の街路樹

北九州市では、道路の特性に合わせ、様々な樹種を植栽しています。代表的な樹種について紹介します。

欒 ケヤキ

北九州市を代表する街路樹です。灰色がかった幹はまっすぐ伸び、新緑や秋の紅葉もさることながら、逆三角形の樹形は落葉後の冬も非常に美しい姿をしています。「けやけし木」（きわだって目立つ木）から「ケヤキ」と呼ばれるようになったと言われています。



楠 クスノキ

日本常緑樹の中では最大といわれている樹木です。枝張が広い（横に大きい）ので緑陰樹として適しています。春先にいっせいに古い葉を落として新緑になるので、常緑樹でも非常に明るい雰囲気を持っています。



銀杏 イチョウ

秋に紅葉する街路樹の中でも代表的な樹木で、みごとな並木を作り出します。都市環境に対しても強く、円すい形の樹形は、ケヤキとはまた違う美しさをもっています。イチョウは、雌雄異株（雌木と雄木が異なる）で、「ぎんなん」は雌木に実ります。



桜 サクラ

日本を代表する花木で、古来から「花」といえば桜を意味するほど一般的な木でした。数多くの種類がありますが、市内の街路樹として使われているのはソメイヨシノがほとんどです。

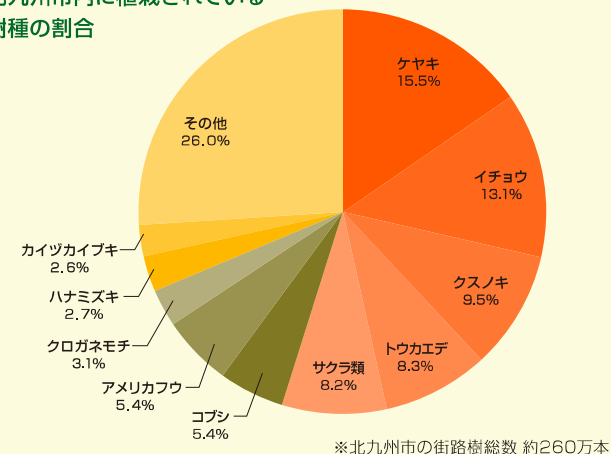


唐楓 トウカエデ

中国南部の原産で、幹はまっすぐ伸び、葉の形は3つに分かれた、いわゆる「カエデ形」をしています。秋には、紅、薄紅、黄色に紅葉します。



北九州市内に植栽されている樹種の割合



北九州オリジナル樹名板

より多くの人が街路樹への興味や愛着を持つきっかけとなるよう、平成27年度に新たなデザインの樹名板を西日本工業大学デザイン学部情報デザイン学科の学生の皆さんたちと共働で開発しました。

新たな樹名板は、より気づかれやすく、興味を持たれるようなデザインにするため、フォントや文字サイズ、背景色などにもこだわり、イラストや豆知識などを載せた北九州市オリジナルのものになりました。現在、JR西小倉駅～リバーウォーク周辺の街路樹に設置しており、今後は対応樹種や設置個所を増やしていく予定です。



体系的な街路樹整備

道路や河川などの緑は、街並み景観を印象付けるとともに、暮らしにうるおいを与え、鳥などの生物の移動ルートとなります。市街地をこうした緑の線で結ぶ「緑のネットワーク」を形成するため、4種類の道からなる緑の街並み整備を推進しています。

もてなしのみち



多くの都市来訪者を迎える北九州市の主要幹線道路は、うるおい、やすらぎ、そしてにぎわいのあるもてなしのみちとして整備を進めています。

ふれあいのみち



広幅員の植樹帯の確保が可能な道路や、河川などとの連携によって带状の形態をもつ道路は、都市の生態系の質を高め、野生動物（鳥や昆虫など）の主要な移動ルートや生息の場となるよう、ふれあいのみちとして整備しています。

みはらしのみち



北九州市の特色である山と海との自然景観を望むことのできる幹線道路は、ビスタや眺望を生かし、みはらしのみちとして整備を進めています。

ふれあいのみち



小倉都心部の幹線道路は、商業・文化・交流などのまちの機能と街路樹の機能が一体となった回廊として整備を進めています。

まちなかの緑と いきものについて

まちの自然と暮らしを豊かにする「みどりのネットワーク」

北九州市を取り巻く豊かな自然地とつながった公園や道路、河川の緑は「みどりのネットワーク」となり、鳥などのいきものの移動ルートとなります。この「みどりのネットワーク」を通じてさまざまないきものが都市の緑を訪れることで、人工的な都市の緑の質が高まっていきます。質の高い緑のある生活環境は私たちの暮らしを豊かにしてくれます。

まちなかの緑といきものの関係

都市の緑の中でも様々ないきものが生活し、関係性を築いています。質の高い緑とは、様々ないきものの生息環境となり、このいきもの同士の関係が多様な空間です。

施設が密集して自然的な環境がほとんどない都心部では、たとえ小規模なものでも草地や水辺などのビオトープがあることで様々ないきものの生息生育空間となり、緑の質を高めることができます。



まちに暮らすいきものたち

北九州市では平成27年度より「生き物との共生モデル」実証調査を行い、山田緑地、中央公園、勝山公園のいきものの生息状況を調査しました。調査の結果、豊かな自然地に暮らすいきものが「みどりのネットワーク」を通り、まちなかに少しずつ訪れている状況がわかってきました。今後、まちなかの緑の質がさらに高まることでまちなかでもより多くのいきものに出会えるかもしれません。



北九州市のシンボルツリー



昭和48年3月、「北九州市グリーンプラン基本調査委員会」から、緑化計画の推進と自然保護思想の高揚を図る目的でイチイガシをシンボルツリーとするよう提言がなされました。市はこれを受け、昭和49年(1974年)3月29日、勝山公園で行われた北九州市植樹祭の席でシンボルツリーと宣言しました。

シンボルツリー イチイガシ

イチイガシの森は、かつて、北部九州一帯においても水条件の良い丘陵や山麓に広く分布していました。しかしながら、その森は人間の暮らしの拡大とともに耕作地や居住地として開発され、その数が大幅に減少したと言われています。

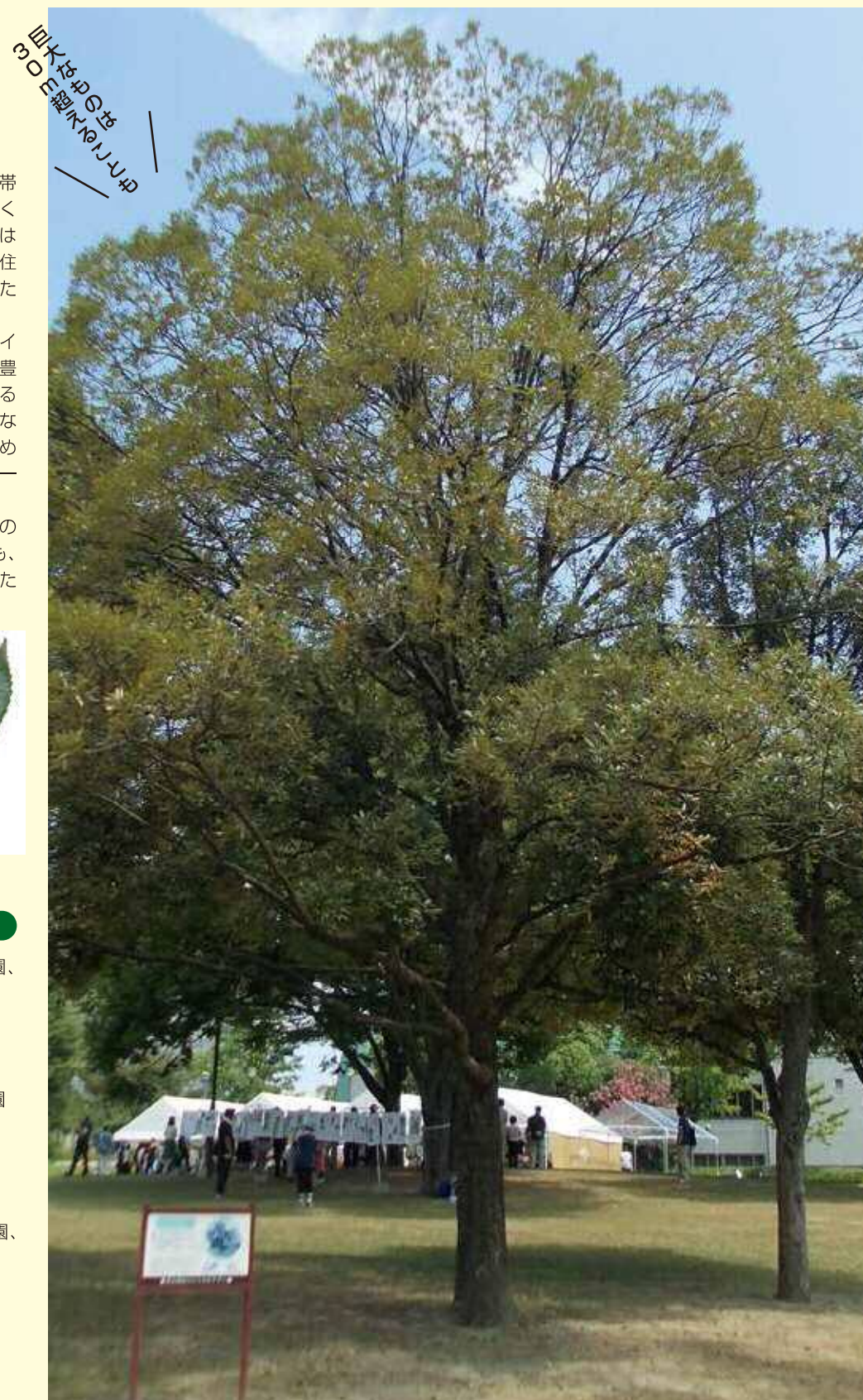
このような人間の暮らしの拡大とイチイガシの減少の歴史を学び、私たちの生活が豊かになる一方で、失われていった自然があることに気づき、市民が「自然と人間とのつながり」を考えて行動ができるよう願いをこめて、イチイガシは北九州市のシンボルツリーとなりました。

北九州市内では、神社の境内や山林地等の自生木(自然に生育している木)のほかにも、シンボルツリーの指定にあわせて植栽した公園でも見ることができます。



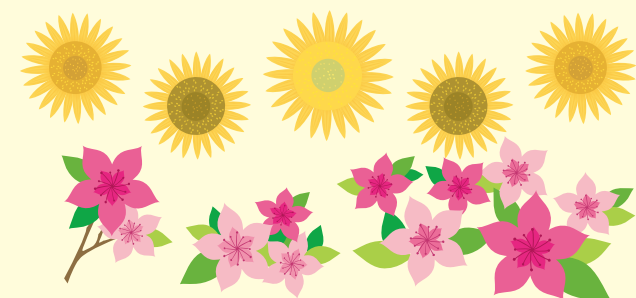
イチイガシが植栽されている公園

- 門司** 老松公園、萩ヶ丘公園、和布刈公園、大里泉ヶ丘公園
- 小倉北** 黒住公園、三萩野公園、山田緑地、勝山公園、足立公園
- 小倉南** 吉田太陽の丘公園、長野緑地
- 若松** 稲国公園、二島西公園、岬ノ山公園
- 八幡東** 高炉台公園、東田大通り公園、帆柱自然公園(森林植物園)
- 八幡西** 皇后崎公園、力丸記念公園、城山緑地
- 戸畑** 中央公園、夜宮公園、美術の森公園、岩ヶ鼻公園、都島展望公園



山崎中央公園
305 5 緑地 101-11-11

北九州市の花



昭和57年に市制20周年を記念し、市の花として「つつじ」と「ひまわり」を制定したものです。市民の皆様からの応募をもとに、北九州市の花選考委員会に諮問しその答申を受けて制定しました。「つつじ」も「ひまわり」も、北九州市の気候風土に適合し、花が美しく品位があり、市民の皆様親しまれている花です。

市の花① ひまわり

太陽の方向を向いて花を咲かせるひまわりは、活力とダイナミックさを感じさせます。また、学校の花壇などにも取り入れられており、今後の花いっぱい運動にも役立つ花です。キク科の不耐寒性一年草で、サンフラワーともいわれ、属名のヘリアンサスはギリシャ語のヘリオス(太陽)アンサ(花)に由来します。原産は北アメリカです。

ひまわりBIGりコンテスト in school

北九州市の子もたちに、学校教育の中で市の花であるひまわりを種子から育ててもらうことにより、ひまわりの育成を通じて郷土愛や緑の普及・啓発を図り、環境首都づくりへの関心を持ってもらうことを目的とした「ひまわりBIGりコンテスト in school」があります。(詳しくはP88)



別名サンフラワー



母の国産の
つばき

市の花② つつじ

家庭の庭などでよく見られ、また、市の公園や、公共施設にも多く用いられており、都市緑化に役立っています。双子葉植物合弁花類です。ツツジ科ツツジ属植物の総称で、日本各地に多く自生しています。また、庭園、公園等にも多く植栽されて広く観賞されています。常緑性のものも落葉性のものもあり、普通低木ですが、中には小高木となるものもあり、よく分枝して茂ります。

つつじの名所

- 小倉南** 文化記念公園、総合農事センター
- 若松** 高塔山公園
- 八幡東** 高炉台公園 など



公園ランキング

いろいろ

in 北九州

「北九州市には、面積が大きい公園から小さい公園、名前が長い公園から短い公園まで、さまざまにあります。そのような公園のランキングをご紹介します。きっと「へえ～、そうなんだ!」と思ってもらえることでしょう。

広～い公園 BEST5

順位	公園名	区	面積(㎡)
1	響灘緑地	若松区	1,960,000
2	中央公園	戸畑区他	539,853
3	山田緑地	小倉北区	470,600
4	和布刈公園	門司区	371,647
5	瀬板の森公園	八幡西区	248,573



▲北九州一広い公園「響灘緑地」

ちっちゃん公園 BEST5

順位	公園名	区	面積(㎡)
1	清見東公園	門司区	125
1	十字ヶ丘2号公園	小倉北区	125
1	東篠崎3号公園	小倉北区	125
4	野面公園	八幡西区	132
5	松ヶ江東公園	門司区	134



▲北九州一小さい公園のひとつ「十字ヶ丘2号公園」

名前が長～い公園 BEST3

順位	公園名	区	文字数	面積(㎡)
1	町上津役西一丁目東公園	八幡西区	22	238
2	葛原本町三丁目南公園	小倉南区	21	831
2	吉田にれの木坂二丁目東公園	小倉南区	21	1,430

他、7公園

名前が短～い公園 BEST3

順位	公園名	区	文字数	面積(㎡)
1	吉志緑地	門司区	6	10,672
1	志井公園	小倉南区	6	69,739
1	曾根公園	小倉南区	6	23,471

他、9公園

目的別施設案内

(平成28年11月1日現在) ※ご利用にあたっては下記の連絡先にお問い合わせ下さい。

P96～P100

キャンプ場

●矢筈山キャンプ場

所在地/門司区大字大里
 問い合わせ先/門司生涯学習センター TEL093-332-0887
 利用期間/通年利用可
 定員/230名
 施設内容/野外教室、テントサイト、炊事場、ファイヤー場、トイレ、管理棟
 料金/無料

●足立キャンプ場(足立青少年の家)

所在地/小倉北区寿山町7-14
 問い合わせ先/生涯学習総合センター TEL093-571-2712
 利用時間/宿泊:14時～翌日の14時まで
 日帰り:9時～22時まで
 お休み/毎週月曜日、祝日(その日が月曜日のときは、その翌日)、12月29日～1月3日
 宿泊定員/180名(センター棟100名、キャンプサイト80名)
 施設内容/レクリエーションホール、研修室・食堂(自炊)トイレ他
 料金/キャンプ場のみ無料

●堀越キャンプ場

所在地/小倉南区大字堀越
 問い合わせ先/小倉南区生涯学習センター TEL093-931-1286
 利用期間/通年利用可
 定員/150名
 施設内容/テントサイト、炊事場、ファイヤー場、トイレ、管理棟
 料金/無料

●しょうぶ谷キャンプ場

所在地/若松区大字小石
 問い合わせ先/若松生涯学習センター TEL093-751-8683
 利用期間/通年利用可
 定員/100名
 施設内容/テントサイト、炊事場、ファイヤー場、トイレ
 料金/無料

●帆柱キャンプ場

所在地/北九州市八幡東区権現山北斜面
 問い合わせ先/八幡東生涯学習センター TEL093-671-6561
 利用期間/通年利用可
 定員/150名
 施設内容/テントサイト、炊事場、ファイヤー場、トイレ、管理棟
 料金/無料

●畑キャンプセンター

所在地/八幡西区大字畑2193-2
 問い合わせ先/畑キャンプセンター棟 TEL093-618-3951
 利用時間/宿泊・日帰り共に午前10時30分～
 宿泊定員/270名(センター棟70名、バンガロー50名、キャンプサイト150名)
 施設内容/キャンプサイトやバンガロー、交歓広場、センター棟など
 料金/キャンプ場のみ無料

●金毘羅キャンプ場

所在地/戸畑区金比羅町
 問い合わせ先/戸畑生涯学習センター TEL093-882-4281
 利用期間/通年利用可
 定員/80名
 施設内容/テントサイト、炊事場、ファイヤー場、トイレ
 料金/無料

●平尾台自然の郷

所在地/小倉南区平尾台1-1-1
 問い合わせ先/平尾台自然の郷 TEL093-452-2715
 利用期間/日帰り:休園日以外の毎日
 (休園日:火曜日 ※祝日の場合は翌日)
 宿泊:4月末～10月(休園日の前日と休園日は除く)
 施設内容/オートキャンプ9区画、広場サイト11区画、炊事棟・水洗トイレ・コインシャワー、草そり場など
 料金/有料 詳細は上記の連絡先にお問い合わせください



目的別施設案内 ※ご利用にあたっては下記の連絡先にお問い合わせ下さい。

野球場

●門司球場（大里公園）硬式・準硬式・軟式・ソフト
所在地／門司区不老町1-1 問い合わせ先／TEL093-381-6445 ★利用料金（1面1回1時間以内） 一般1時間2,700円 高校生以下1,350円 照明設備 30分2,800円

●北九州市民球場（三萩野公園）硬式・準硬式・軟式
所在地／小倉北区三萩野2-10 問い合わせ先／TEL093-941-7770 ★利用料金（1面1回1時間以内） 一般1時間2,700円 高校生以下1,350円 照明設備 1基につき30分950円

●三萩野球場（三萩野公園）軟式・ソフト
所在地／小倉北区三萩野3-3 問い合わせ先／TEL093-941-7770 ★利用料金（1面1回1時間以内） 一般1時間800円 高校生以下600円 照明設備 30分1,900円

●若松球場 硬式・準硬式・軟式・ソフト
所在地／若松区響南町5 問い合わせ先／TEL093-751-9242 ★利用料金 一般1時間2,700円 高校生以下1,350円 照明設備 30分2,200円

●桃園球場（桃園公園）硬式・準硬式・軟式・ソフト
所在地／八幡東区桃園4-1 問い合わせ先／TEL093-671-3503 ★利用料金（1面1回1時間以内） 一般1時間2,700円 高校生以下1,350円 ナイター施設なし

●高炉台球場（高炉台公園）軟式・ソフト
所在地／八幡東区中央3-9 問い合わせ先／TEL093-662-9000 ★利用料金（1面1回1時間以内） 一般1時間800円 高校生以下600円 照明設備 30分700円

●大谷球場 硬式・準硬式・軟式
所在地／八幡東区大谷1-2-15 問い合わせ先／TEL093-671-0453 ★利用料金（1面1回1時間以内） 一般1時間2,700円 高校生以下1,350円 ナイター施設なし

●城山球場 軟式・ソフト
所在地／八幡西区屋敷2-14 問い合わせ先／TEL093-642-9575 ★利用料金（1面1回1時間以内） 一般1時間800円 高校生以下600円 照明設備30分700円

●的場池球場（的場池公園）硬式・準硬式・軟式・ソフト
所在地／八幡西区の場町1 問い合わせ先／TEL093-631-0180 ★利用料金（1面1回1時間以内） 一般1時間2,700円 高校生以下1,350円 照明設備30分2,200円

●本城球場（本城公園）硬式・準硬式・軟式・ソフト
所在地／八幡西区御開4-16-1 問い合わせ先／TEL093-692-0886 ★利用料金（1面1回1時間以内） 一般1時間2,700円 高校生以下1,350円 ナイター施設なし

●都島球場（都島展望公園）軟式・ソフト
所在地／戸畑区牧山5-2 問い合わせ先／TEL093-881-2556 ★利用料金（1面1回1時間以内） 一般1時間800円 高校生以下600円 照明設備 30分600円

ソフトボール場（平成28年11月1日現在）

●老松球場（老松公園）
所在地／門司区老松町3 問い合わせ先／TEL(代)093-331-1881（門司区役所） ★利用料金（1面1回1時間以内） 無料 照明設備 30分550円

●萩ヶ丘球場（萩ヶ丘公園）
所在地／門司区大里戸ノ上3-8 問い合わせ先／TEL(代)093-331-1881（門司区役所） ★利用料金（1面1回1時間以内） 無料 照明設備 30分550円

●岡田球場（岡田公園）
所在地／八幡西区岡田4 問い合わせ先／TEL(代)093-642-1441（八幡西区役所） ★利用料金（1面1回1時間以内） 無料 照明設備 30分550円

●大池球場（大池公園）
所在地／八幡西区鷹の巣2-15 問い合わせ先／TEL(代)093-642-1441（八幡西区役所） ★利用料金（1面1回1時間以内） 無料 照明設備 30分550円

陸上競技場

●北九州市立大学青嵐グラウンド

所在地／小倉南区蒲生3-4 問い合わせ先／TEL093-963-7526 ★利用料金 無料 ナイター施設なし

●本城陸上競技場（本城公園）
所在地／八幡西区御開4-16-1 問い合わせ先／TEL093-692-0886 ★利用料金 (共用)一般2時間100円 高校生以下30円 (専用)7~12時12,000円 12~17時13,000円 17~21時13,000円 照明設備あり ※料金の詳細は上記の連絡先にお問い合わせください。

●鞘ヶ谷競技場

所在地／戸畑区西鞘ヶ谷町20-1 問い合わせ先／TEL093-881-2556 ★利用料金 (共用)一般2時間100円 高校生以下30円 (専用)7~12時12,000円 12~17時13,000円 17~21時13,000円 照明設備あり ※料金の詳細は上記の連絡先にお問い合わせください。
--

グラウンド

●新門司運動場

所在地／門司区新門司北2-6-2 問い合わせ先／TEL093-481-0527 ★利用料金（1面1回1時間以内） 一般1時間800円 高校生以下600円 照明設備 30分250円
--

●新門司球場

所在地／門司区新門司北2-6-2 問い合わせ先／TEL093-481-0527 ★利用料金（1面1回1時間以内） 一般1時間800円 高校生以下600円 照明設備 30分650円
--

●文化記念運動場（文化記念公園）

所在地／小倉南区田原5-1 問い合わせ先／TEL093-473-9230 ★利用料金（1面1回1時間以内） 無料 照明設備 30分650円 ナイター施設なし

●若松球技場

所在地／若松区響南町5 問い合わせ先／TEL093-751-9242 ★利用料金（1面1回1時間以内） 一般1時間800円 高校生以下600円 照明設備 30分500円

●響南運動場

所在地／若松区東小石町3 問い合わせ先／TEL093-761-0868 ★利用料金（1面1回1時間以内） 無料 ナイター施設なし

●ひびきコスモス運動場（ひびきコスモス公園）
所在地／若松区向洋町15-1 問い合わせ先／TEL093-751-4071 ★利用料金（1面1回1時間以内） 一般1時間800円 高校生以下600円 ナイター施設なし

●桃園運動場（桃園公園）
所在地／八幡東区桃園4-2 問い合わせ先／TEL093-671-3503 ★利用料金（1面1回1時間以内） 一般1時間800円 高校生以下600円 照明設備 30分700円

●本城運動場（本城公園）
所在地／八幡西区御開4-16-1 問い合わせ先／TEL093-692-0886 ★利用料金（1面1回1時間以内） 一般1時間800円 高校生以下600円 ナイター施設なし

●香月中央運動場（香月中央公園）
所在地／八幡西区香月西4-1 問い合わせ先／TEL093-617-9355 ★利用料金（1面1回1時間以内） 一般1時間800円 高校生以下600円 照明設備 30分900円

所在地／八幡西区香月西4-1 問い合わせ先／TEL093-617-9355 ★利用料金（1面1回1時間以内） 一般1時間800円 高校生以下600円 照明設備 30分900円
--



庭球場

●門司庭球場

所在地／門司区谷町1-2-3 問い合わせ先／TEL093-321-1066 ★利用料金（1人1回2時間以内） 一般200円 高校生100円 小・中学生60円 面数4 照明設備30分1人50円
--

●田野浦庭球場（田野浦臨海公園）
所在地／門司区新開13 問い合わせ先／TEL093-332-0271 ★利用料金（1人1回2時間以内） 一般200円 高校生100円 小・中学生60円 面数4 ナイター施設なし

●新門司庭球場
所在地／門司区新門司北2-6-2 問い合わせ先／TEL093-481-0527 ★利用料金（1人1回2時間以内） 一般330円 高校生160円 小・中学生100円 面数3 照明設備30分1人50円

●三萩野庭球場（三萩野公園）
所在地／小倉北区三萩野3-3-2 問い合わせ先／TEL093-951-3950 ★利用料金（1人1回2時間以内） 一般330円 高校生160円 小・中学生100円 面数12 照明設備30分1人50円

●小倉南庭球場
所在地／小倉南区日の出町2-5 問い合わせ先／TEL093-963-2675 ★利用料金（1人1回2時間以内） 一般200円 高校生100円 小・中学生60円 面数2 ナイター施設なし

●紫川河畔庭球場（紫川河畔公園）
所在地／小倉南区徳力新町1-1-18 問い合わせ先／TEL093-964-0128 ★利用料金（1人1回2時間以内） 一般330円 高校生160円 小・中学生100円 面数3 ナイター施設なし

●文化記念庭球場（文化記念公園）
所在地／小倉南区田原5-1 問い合わせ先／TEL093-472-4693 ★利用料金（1人1回2時間以内） 一般330円 高校生160円 小・中学生100円 面数4 照明設備30分1人50円

●吉田太陽の丘庭球場（吉田太陽の丘公園）
所在地／小倉南区中吉田2-10 問い合わせ先／TEL093-471-2518 ★利用料金（1人1回2時間以内） 一般330円 高校生160円 小・中学生100円 面数6 ナイター施設なし

●若松庭球場
所在地／若松区響南町5 問い合わせ先／TEL093-751-9242 ★利用料金（1人1回2時間以内） 一般330円 高校生160円 小・中学生100円 面数4 照明設備30分1人50円

●桃園庭球場（桃園公園）
所在地／八幡東区桃園3-1 問い合わせ先／TEL093-671-3503 ★利用料金（1人1回2時間以内） 【クレイコート】一般200円 高校生100円 小・中学生 60円 面数3 ナイター施設なし 【オムニコート】一般330円 高校生160円 小・中学生100円 面数8 ナイター施設なし

●城山庭球場
所在地／八幡西区屋敷2-14 問い合わせ先／TEL093-642-9575 ★利用料金（1人1回2時間以内） 一般200円 高校生100円 小・中学生60円 面数2 照明設備30分1人50円

●城山緑地庭球場（城山緑地）
所在地／八幡西区屋敷2-3 問い合わせ先／TEL093-642-9575 ★利用料金（1人1回2時間以内） 一般330円 高校生160円 小・中学生100円 面数2 ナイター施設なし

●香月中央庭球場（香月中央公園）
所在地／八幡西区香月西4-1 問い合わせ先／TEL093-617-9355 ★利用料金（1人1回2時間以内） 一般330円 高校生160円 小・中学生100円 面数6 照明設備30分1人50円

●浅生スポーツセンター庭球場（浅生スポーツセンター）
所在地／戸畑区浅生2-1-1 問い合わせ先／TEL093-883-5501 ★利用料金（1人1回2時間以内） 一般330円 高校生160円 小・中学生100円 面数6 ナイター施設なし

目的別施設案内 ※ご利用にあたっては下記の連絡先にお問い合わせ下さい。

(平成28年11月1日現在)

弓道場・武道場

●門司弓道場

所在地/門司区大里東1-4-8
問い合わせ先/TEL093-372-0469
★利用料金(1人1回2時間以内)
一般170円 高校生以下80円 5人立

●勝山弓道場(勝山公園)

所在地/小倉北区内4
問い合わせ先/TEL093-571-5481
★利用料金(1人1回2時間以内)
一般170円 高校生以下80円 5人立

●小倉南武道場

所在地/小倉南区徳力2-10-1
問い合わせ先/TEL093-964-3646
★利用料金(1人1回2時間以内)
一般170円 高校生以下80円 6人立

●若松武道場

所在地/若松区古前1-1-2
問い合わせ先/TEL093-771-3423
★利用料金(1人1回2時間以内)
一般170円 高校生以下80円 6人立

●桃園弓道場(桃園公園)

所在地/八幡東区桃園3-1-4
問い合わせ先/TEL093-661-1033
★利用料金(1人1回2時間以内)
一般170円 高校生以下80円 5人立

●的場池弓道場(的場池公園)

所在地/八幡西区的場町1-2
問い合わせ先/TEL093-621-9070
★利用料金(1人1回2時間以内)
一般170円 高校生以下80円 5人立

柔剣道場・武道場

●大里柔剣道場(大里公園)

所在地/門司区不老町1-1-4
問い合わせ先/TEL093-381-4776
★利用料金(1人1回2時間以内)
一般260円 高校生130円 小・中学生80円

●小倉北柔剣道場

所在地/小倉北区田町14-19
問い合わせ先/TEL093-592-4512
★利用料金(1人1回2時間以内)
一般260円 高校生130円 小・中学生80円

●小倉南武道場

所在地/小倉南区徳力2-10-1
問い合わせ先/TEL093-964-3645
★利用料金(1人1回2時間以内)
一般260円 高校生130円 小・中学生80円

●若松武道場

所在地/若松区古前1-1-2
問い合わせ先/TEL093-771-3422
★利用料金(1人1回2時間以内)
一般260円 高校生130円 小・中学生80円

●八幡東柔剣道場

所在地/八幡東区尾倉2-8-34
問い合わせ先/TEL093-661-8086
★利用料金(1人1回2時間以内)
一般260円 高校生130円 小・中学生80円

●八幡西柔剣道場

所在地/八幡西区則松7-16-45
問い合わせ先/TEL093-601-9856
★利用料金(1人1回2時間以内)
一般260円 高校生130円 小・中学生80円

プール

●新門司温水プール

所在地/門司区新門司3-5
問い合わせ先/TEL093-481-2707
★利用料金(1人1回2時間以内)()内は7・8月以外の料金
一般260円(400円) 中学生200円(250円) 小学生以下100円(120円)

●アドベンチャープール(志井公園)

所在地/小倉南区志井公園2-1
問い合わせ先/TEL093-963-5900
★入場料
一般400円 小・中学生200円 幼児50円

●桃園市民プール(桃園公園)

所在地/八幡東区桃園3-1-3
問い合わせ先/TEL093-661-2365
★利用料金(1人1回2時間以内)()内は7・8月以外の料金
一般260円(400円) 中学生200円(250円) 小学生以下100円(120円)

●市内15ヶ所の屋外プール

和布刈塩水・大里・文化記念・紫川河畔ほか

★利用料金(1人1回2時間以内)
一般240円 中学生130円 小学生以下70円



アドベンチャープール

体育館

●門司体育館

所在地/門司区高田1-20-1
問い合わせ先/TEL093-381-6445
★利用料金(1人1回2時間以内)
一般260円 高校生130円 小・中学生80円

●門司青少年体育館<柔剣道場>

所在地/門司区東門司1-1-24
問い合わせ先/TEL093-321-0217
★利用料金(1人1回2時間以内)
一般260円 高校生130円 小・中学生80円

●小倉北体育館

所在地/小倉北区三郎丸3-4-1
問い合わせ先/TEL093-923-0823
★利用料金(1人1回2時間以内)
一般260円 高校生130円 小・中学生80円

●三萩野体育館(三萩野公園)

所在地/小倉北区三萩野3-3-1
問い合わせ先/TEL093-921-2761
★利用料金(1人1回2時間以内)
一般260円 高校生130円 小・中学生80円

●小倉南体育館

所在地/小倉南区日の出町2-5-1
問い合わせ先/TEL093-963-2675
★利用料金(1人1回2時間以内)
一般260円 高校生130円 小・中学生80円

●城野体育館

所在地/小倉南区八幡町34-1
問い合わせ先/TEL093-951-6313
★利用料金(1人1回2時間以内)
一般260円 高校生130円 小・中学生80円

●曾根体育館

所在地/小倉南区下曾根4-22-2
問い合わせ先/TEL093-472-0215
★利用料金(1人1回2時間以内)
一般260円 高校生130円 小・中学生80円

●若松体育館<室内プール・トレーニング室併設>

所在地/若松区古前1-1-1
問い合わせ先/TEL093-761-1983
★利用料金(1人1回2時間以内)
一般260円 高校生130円 小・中学生80円

●総合体育館(中央公園)<トレーニング室併設>

所在地/八幡東区八王寺町4-1
問い合わせ先/TEL093-652-4001
★利用料金(1人1回2時間以内)
一般260円 高校生130円 小・中学生80円

●八幡東体育館(高炉台公園)

所在地/八幡東区中央3-9-6
問い合わせ先/TEL093-662-9000
★利用料金(1人1回2時間以内)
一般260円 高校生130円 小・中学生80円

●黒崎体育館

所在地/八幡西区藤田4-1-1
問い合わせ先/TEL093-645-1199
★利用料金(1人1回2時間以内)
一般260円 高校生130円 小・中学生80円

●城山体育館

所在地/八幡西区屋敷2-14-1
問い合わせ先/TEL093-642-9575
★利用料金(1人1回2時間以内)
一般260円 高校生130円 小・中学生80円

●的場池体育館(的場池公園)

所在地/八幡西区的場町1-2
問い合わせ先/TEL093-631-0180
★利用料金(1人1回2時間以内)
一般260円 高校生130円 小・中学生80円



三萩野体育館

スポーツセンター(体育館)

体育館以外のご利用料はお問い合わせ下さい

●香月スポーツセンター<柔剣道場併設>

所在地/八幡西区香月中央1-9-1
問い合わせ先/TEL093-618-2194
★利用料金(1人1回2時間以内)
一般260円 高校生130円 小・中学生80円

●折尾スポーツセンター<室内プール・トレーニング室併設>

所在地/八幡西区大浦3-9-1
問い合わせ先/TEL093-691-0812
★利用料金(1人1回2時間以内)
一般260円 高校生130円 小・中学生80円

●浅生スポーツセンター<室内プール、トレーニング室、柔剣道場、弓道場、庭球場併設>

所在地/戸畑区浅生2-1-1
問い合わせ先/TEL093-883-5501
★利用料金(1人1回2時間以内)
一般260円 高校生130円 小・中学生80円

その他

●サイクリングターミナル(響灘緑地)

所在地/若松区大字竹並828番地
問い合わせ先/TEL080-4125-9509
★自転車貸し料金(2時間以内。以後30分ごとに50円)
一般200円 中学生130円 小学生以下100円

●野外音楽堂

所在地/高塔山公園・高炉台公園・帆柱自然公園・平尾台自然の郷(高原音楽堂)
問い合わせ先/各区役所まちづくり整備課※平尾台自然の郷は093-452-2715
★利用料金
1時間又はその端数毎に 270円
※平尾台自然の郷(高原音楽堂) 1,000円(1時間又はその端数毎)

●総合農事センター

所在地/小倉南区横代東町1-6-1
問い合わせ先/TEL093-961-6045



野外音楽堂(平尾台)