

統計福岡

目次

福岡県の動向

I 主要指標の動き	1
II 生産動向について	2
III 物価動向について	3
IV 雇用動向について	4

統計表

指標	5
人口	7
鉱工業	9
物価・生計	11
商業	15
建設	16
電力	17
倒産	18
賃金・労働	19
社会保障	20
貿易・運輸	21
社会	22

データの表記について

統計表の記号

p 速報数値 r 訂正数値 O 単位未満 - 皆無
… 不詳 ▲ 負数、減少したもの x 数値を秘匿したもの

数値

原則として単位未満で四捨五入しています。このため、合計と内訳の計は必ずしも一致しません。

当データは「福岡県オープンデータサイト」でもご覧いただけます。
アドレス <https://www.open-governmentdata.org/fukuoka-pref/>

福岡県企画・地域振興部調査統計課

福岡県の動向

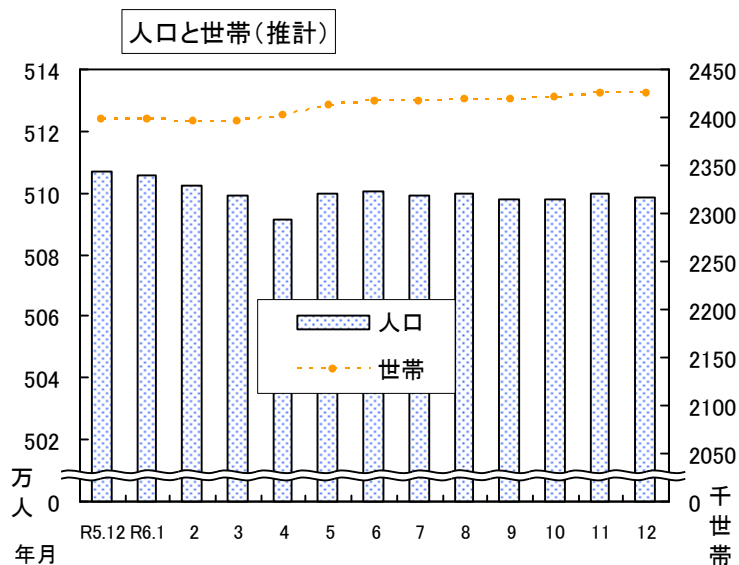
I 主要指標の動き

1 福岡県の人口と世帯

令和6年12月1日現在

人口総数 5,098,452人
 男性 2,416,567人
 女性 2,681,885人
 世帯数 2,425,075世帯

(資料：県調査統計課「福岡県の人口と世帯(推計)」)



2 消費者物価指数

令和6年11月

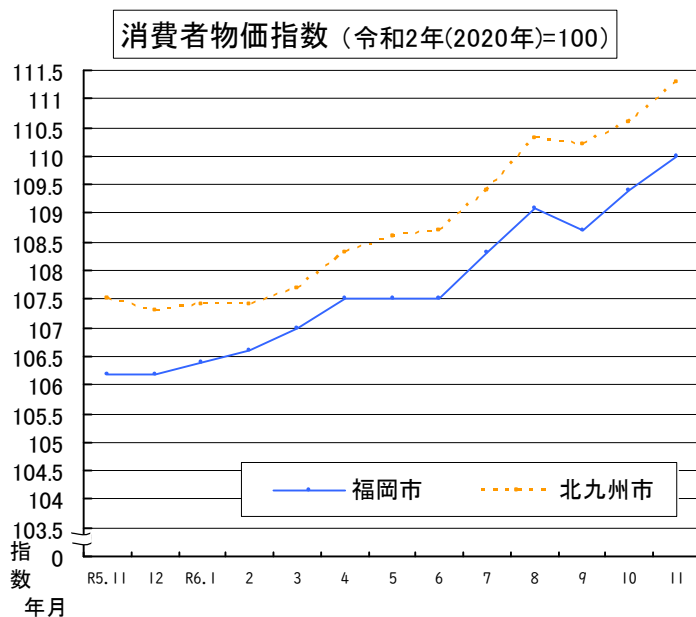
福岡市

総合 110.0
 対前月上昇率 0.6%
 対前年同月上昇率 3.6%

北九州市

総合 111.3
 対前月上昇率 0.7%
 対前年同月上昇率 3.6%

(資料：県調査統計課「消費者物価指数月報」)



3 福岡県雇用・所定外労働時間指数

(事業所規模 全規模、令和2年(2020年)=100)

令和6年10月

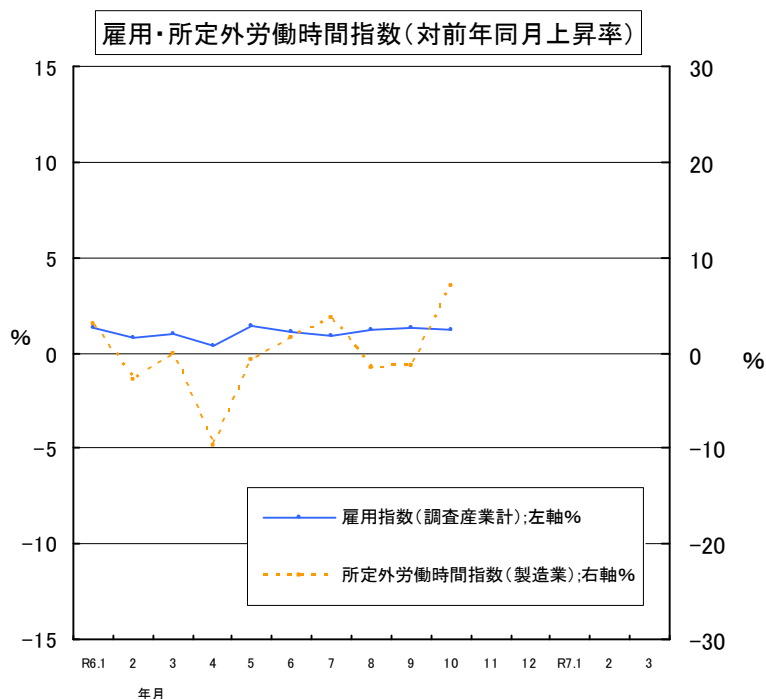
雇用指数(常用労働者)

調査産業計 103.6
 対前年同月上昇率 1.2%
 製造業 99.6
 対前年同月上昇率 1.4%

所定外労働時間指数

調査産業計 107.8
 対前年同月上昇率 5.5%
 製造業 132.2
 対前年同月上昇率 6.9%

(資料：県調査統計課「毎月勤労統計調査地方調査月報」)



Ⅱ 生産動向について（令和6年10月：「福岡県鉱工業指数月報」）

1 生産

季節調整済指数は108.7で、前月比6.2%の上昇となりました。（原指数113.1、前年同月比1.7%上昇）

- ・前月比が上昇した業種 7業種
 輸送機械工業
 食料品工業 ほか
- ・前月比が低下した業種 11業種
 ゴム製品工業
 鉄鋼業 ほか
 （上昇・低下寄与率順に記載。以下同様）

令和6年10月 鉱工業指数

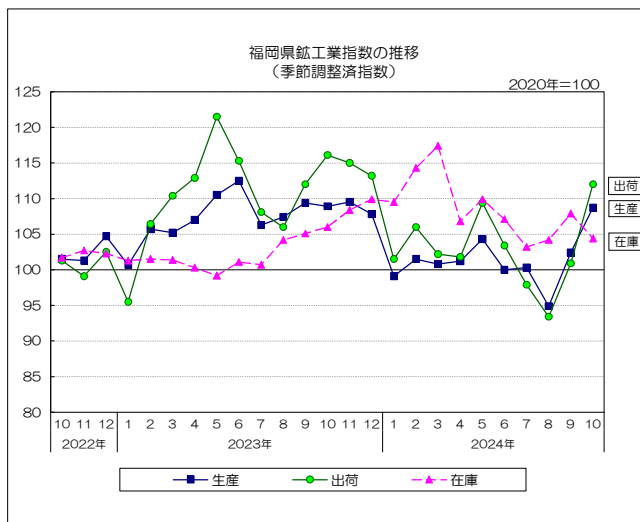
2020年=100

		季節調整済指数		原指数	
			前月比%		前年同月比%
福岡県	生産	108.7	6.2	113.1	1.7
	出荷	112.0	11.0	114.7	▲1.5
	在庫	104.4	▲3.2	104.2	▲1.5
九州	生産	107.6	▲0.9	115.0	0.5
	出荷	106.6	1.4	111.9	▲1.2
	在庫	96.1	▲0.5	96.7	▲6.0
全国	生産	104.1	2.8	107.8	1.4
	出荷	102.4	2.6	105.7	0.4
	在庫	102.3	0.0	102.4	▲1.3

2 出荷

季節調整済指数は112.0で、前月比11.0%の上昇となりました。（原指数114.7、前年同月比1.5%低下）

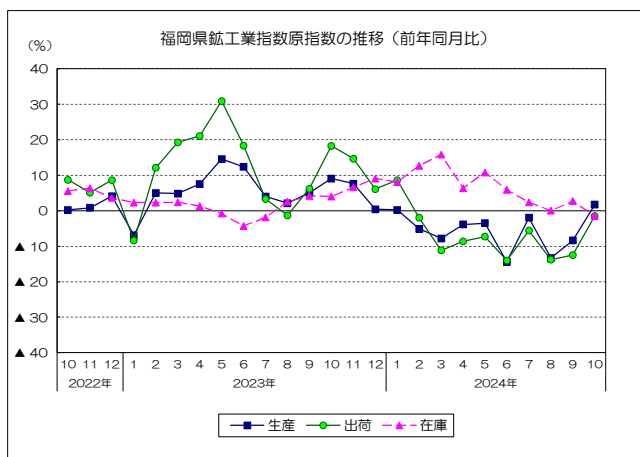
- ・前月比が上昇した業種 7業種
 輸送機械工業
 食料品工業 ほか
- ・前月比が低下した業種 11業種
 汎用・生産用機械工業
 鉄鋼業 ほか



3 在庫

季節調整済指数は104.4で、前月比3.2%の低下となりました。（原指数104.2、前年同月比1.5%低下）

- ・前月比が上昇した業種 5業種
 電気機械工業
 鉄鋼業 ほか
- ・前月比が低下した業種 11業種
 輸送機械工業
 金属製品工業 ほか



主要8業種の動向【生産】

業種	前月比 (%)	前年同月比 (%)	上昇または低下に寄与した主な品目 (前月比)
鉄鋼	▲4.0	▲3.2	H形鋼、軌条・外輪、粗鋼 等
金属製品	▲0.5	2.1	スチール缶、スチール・ステンレス製建具、金網 等
汎用・生産用機械	8.3	16.1	フラットパネル・ディスプレイ製造装置、バルブ・コック 等
電子部品・デバイス	▲3.0	▲16.1	トランジスタ、線形回路 等
輸送機械	16.0	▲2.0	四輪自動車、エンジン、シャシー・車体部品 等
窯業・土石製品	▲3.7	▲6.9	生コンクリート、セメント 等
化学・石炭製品	8.1	16.8	医薬品、コークス 等
食料品	9.5	7.8	ビール、発泡酒（その他雑酒含む） 等
総合	6.2	1.7	—

Ⅲ 物価動向について（令和6年11月：「消費者物価指数」）

1 概要

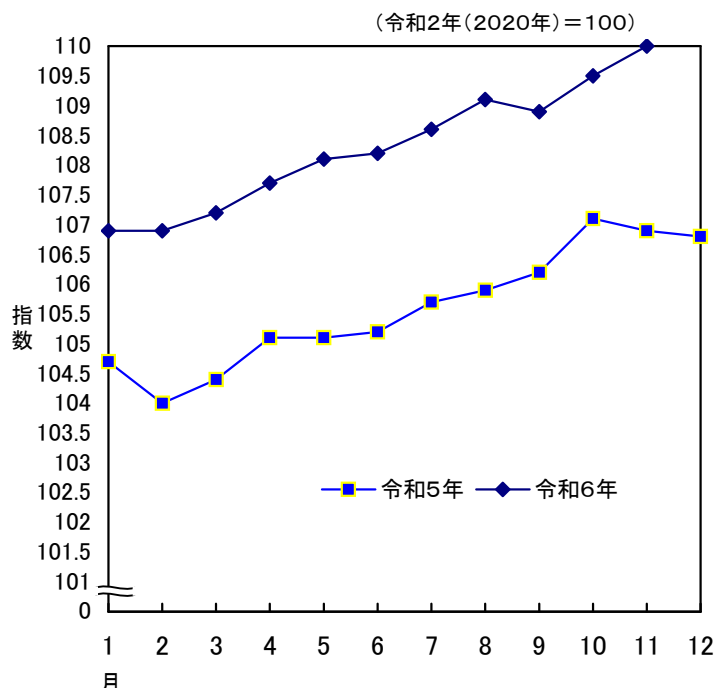
令和6年11月分の消費者物価指数について、「総合指数」は令和2年を100として福岡市では110.0となり、前月比は0.6%の上昇、前年同月比は3.6%の上昇となりました。

北九州市では111.3となり、前月比は0.7%の上昇、前年同月比は3.6%の上昇となりました。

「生鮮食品を除く総合指数」は福岡市では108.8となり、前月比は0.5%の上昇、前年同月比は3.0%の上昇となりました。

北九州市では110.3となり、前月比は0.6%の上昇、前年同月比は3.4%の上昇となりました。

《総合指数の推移（全国）》



《総合指数の推移》

2 当月の動き

【前月との比較】

[上昇に寄与した項目] [下落に寄与した項目]

福岡市

電気代 家庭用耐久財
果物 家賃

北九州市

電気代 魚介類
野菜・海藻 家事用消耗品

【前年同月との比較】

[上昇に寄与した項目] [下落に寄与した項目]

福岡市

野菜・海藻 通信
自動車等関係費 履物類

北九州市

自動車等関係費 魚介類
穀類 通信

注) 原数値を掲載。

(※全国の前月上昇率は季節調整値)

(令和2年(2020年)=100)

([]内は、生鮮食品を除く総合指数)

【福岡市】

	総合指数	対前月上昇率	対前年同月上昇率
令和6年 6月	107.5 [107.0]	0.0% [0.3%]	3.3% [3.1%]
7月	108.3 [107.7]	0.8% [0.6%]	3.3% [3.1%]
8月	109.1 [108.2]	0.7% [0.5%]	3.4% [3.0%]
9月	108.7 [107.6]	▲0.3% [▲0.6%]	2.8% [2.5%]
10月	109.4 [108.2]	0.6% [0.6%]	2.7% [2.5%]
11月	110.0 [108.8]	0.6% [0.5%]	3.6% [3.0%]

【北九州市】

	総合指数	対前月上昇率	対前年同月上昇率
令和6年 6月	108.7 [108.2]	0.1% [0.4%]	3.7% [3.5%]
7月	109.4 [108.9]	0.6% [0.6%]	3.7% [3.5%]
8月	110.3 [109.4]	0.8% [0.5%]	3.8% [3.5%]
9月	110.2 [109.0]	▲0.1% [▲0.3%]	3.4% [3.1%]
10月	110.6 [109.6]	0.4% [0.5%]	2.8% [2.8%]
11月	111.3 [110.3]	0.7% [0.6%]	3.6% [3.4%]

【全国】

	総合指数	対前月上昇率※	対前年同月上昇率
令和6年 6月	108.2 [107.8]	0.3% [0.4%]	2.8% [2.6%]
7月	108.6 [108.3]	0.2% [0.3%]	2.8% [2.7%]
8月	109.1 [108.7]	0.5% [0.4%]	3.0% [2.8%]
9月	108.9 [108.2]	▲0.3% [▲0.3%]	2.5% [2.4%]
10月	109.5 [108.8]	0.4% [0.3%]	2.3% [2.3%]
11月	110.0 [109.2]	0.6% [0.5%]	2.9% [2.7%]

IV 雇用動向について（令和6年10月：「毎月勤労統計調査地方調査月報」）

1 賃金の動き

1人平均の月間の現金給与総額（全規模の調査産業計）は266,990円（前年同月比0.4%増）となりました。

所定内給与は245,664円（前年同月比0.5%増）となり、所定内給与と超過労働給与を合わせた、きまって支給する給与は262,405円（前年同月比0.7%増）となりました。

特別に支払われた給与は4,585円（前年同月比14.9%減）となりました。

実質賃金は前年同月比2.4%減となりました。

2 労働時間の動き

1人平均月間総実労働時間（全規模の調査産業計）は139.9時間（前年同月比0.3%増）となりました。そのうち、所定内労働時間は130.2時間（前年同月比0.1%減）、所定外労働時間は9.7時間（前年同月比5.5%増）となりました。

3 雇用の動き

常用労働者（全規模の調査産業計）は1,974,370人（前年同月比1.2%増）となりました。そのうち、パートタイム労働者は655,629人で（*）、33.2%（男性労働者のうち20.5%、女性労働者のうち45.6%）を占めています。

*パートタイム労働者の占める割合が高い主な産業

宿泊業、飲食サービス業	82.1%
生活関連サービス業、娯楽業	51.2%
卸売業、小売業	45.7%

○福岡県の賃金・労働時間・雇用の動き
—全規模（事業所規模5人以上）—

項目	調査産業計		
	実数	前月比 (%)	前年同月比 (%) ※3
現金給与総額 (円)	266,990	0.1	0.4
きまって支給する給与 (円)	262,405	▲ 0.5	0.7
総実労働時間 (時間)	139.9	3.9	0.3
所定外労働時間 (時間)	9.7	5.5	5.5
常用労働者 (人)	1,974,370	0.3	1.2
パートタイム労働者比率 (%)	33.2	※1 1.1	※2 1.4

※1は前月差、※2は前年同月差です。

※3 令和6年1月分に、常用雇用指数を、令和3年経済センサス活動調査結果を標準として作成(ベンチマーク更新)しています。各項目の前年同月比については、遡及更新した値(「常用労働者」以外は参考値)と比較しているため、過去の公表値を用いて算出した場合と一致しません。

用語説明

- *現金給与総額：【きまって支給する給与】（＝所定内給与＋超過労働給与）＋【特別に支払われた給与】（＝一時的または突発的理由で支払われた給与、賞与など）
- *所定内給与：きまって支給する給与のうち超過労働給与以外のもの
- *超過労働給与：所定の労働時間を超える労働に対して支給される時間外手当、休日出勤手当、深夜手当等
- *実質賃金：現金給与総額を消費者物価指数で除した額で、労働者の実質的な購買力を示す
- *所定内労働時間：事業所の就業規則等で定められた正規の始業時刻から終業時刻までの間の実労働時間
- *所定外労働時間：早出、残業、休日出勤、臨時の呼出等の実労働時間
- *常用労働者：期間を定めず、又は1か月を超える期間を定めて雇われている者

統計表

指標

主要経済指標（全国）

年 月	推計人口 1)	日本銀行主要勘定		国内銀行主要勘定		貿 易		鉱工業生産指数		
		銀行券 発行高	貸出金	預 金	貸出金	輸 出	輸 入	年は原指数、月は季節調整済指数		
								生 産	出 荷	在 庫
基準・単位	(各年10月1日) (各月1日)万人	(各年10月末) 億円	(各年10月末) 億円	(各年10月末) 億円	(各年10月末) 億円	億円	億円	令和2年 =100	令和2年 =100	令和2年 =100
2 ……	12 615	1 183 281	1 116 649	8 726 773	5 363 837	r 683 991	r 680 108	100.0	100.0	100.0
3 ……	12 550	1 219 637	1 448 478	9 038 435	5 422 212	r 830 914	r 848 750	105.4	104.4	96.1
4 ……	12 495	1 250 683	806 690	9 322 443	5 654 465	r 981 736	r1 185 032	105.3	103.9	101.2
5 ……	12 435	1 246 080	998 781	9 653 505	5 879 522	1 008 738	1 101 956	103.9	103.2	104.1
5 11 …	12 434	1 210 338	973 167	9 733 065	5 836 820	r 88 180	r 96 063	104.0	102.6	104.2
12 …	12 430	1 246 080	998 781	9 653 505	5 879 522	r 96 429	r 95 840	105.5	104.9	102.9
6 1 …	12 414	1 216 362	1 013 629	9 702 148	5 887 427	73 328	r 90 993	98.0	96.6	101.0
2 …	12 411	1 212 928	1 011 994	9 724 586	5 906 379	82 492	r 86 322	97.4	95.9	101.6
3 …	12 400	1 208 798	1 079 079	9 874 290	5 960 061	94 693	r 90 869	101.7	100.4	102.6
4 …	12 400	1 211 914	1 062 630	9 934 284	5 962 890	89 801	r 94 514	100.8	100.0	102.4
5 …	12 394	1 194 694	1 062 769	9 906 369	5 971 657	82 769	r 94 999	104.4	103.9	103.3
6 …	12 398	1 189 098	1 069 647	9 880 299	6 004 258	92 091	r 89 896	100.0	99.0	102.6
7 …	12 398	1 199 336	1 107 612	9 873 441	6 007 534	96 127	r 102 470	103.1	101.7	103.0
8 …	…	1 197 292	1 107 509	9 856 578	5 994 010	84 335	r 91 426	99.7	97.5	102.2
9 …	…	1 193 371	1 099 167	9 801 551	5 995 302	90 379	r 93 374	101.3	99.8	102.3
10 …	…	1 196 560	1 099 168	9 820 536	6 007 134	94 270	r 98 952	104.1	102.4	102.3
11 …	…	1 200 394	1 099 130	9 886 436	6 058 614	91 523	92 626	…	…	…

1) 平成30年及び令和元年は令和2年国勢調査人口を基に遡及改定（補間補正）した数値です。また、令和2年は令和2年国勢調査の数値です。2) 令和元年以前の数値は平成27年を100としたものです。3) 平成28年経済センサスから令和3年経済センサス標準に改訂。4) 令和4年1月から算出の基礎となる人口を令和2年国勢調査基準に切り替えた数値です。

主要経済指標（福岡県）

年 月	推計人口 1)	世 帯 数 1)	住民基本 台帳人口 2)	国内銀行主要勘定		貿 易		鉱工業生産指数 3)		
				預 金	貸出金	輸 出	輸 入	年は原指数、月は季節調整済指数		
								生 産	出 荷	在 庫
基準・単位	(各年10月1日) (各月1日)人	(各年10月1日) (各月1日)世帯	(各年9月末) (各月末)人	(各年10月末) 億円	(各年10月末) 億円	百万円	百万円	令和2年 =100	令和2年 =100	令和2年 =100
2 ……	5 135 214	2 323 325	5 124 260	269 282	206 017	4 825 580	r2 291 078	r 100.0	r 100.0	r 89.6
3 ……	5 123 371	2 342 722	5 112 417	278 682	211 221	r5 552 659	r2 865 962	r 103.2	r 101.9	r 95.2
4 ……	5 117 967	2 371 010	5 107 013	286 882	221 699	r6 820 956	r3 900 593	r 102.3	r 100.0	r 98.6
5 ……	5 106 912	2 393 587	5 095 958	292 649	226 692	7 524 361	4 108 046	107.8	111.2	107.6
5 11 …	5 107 467	2 396 056	5 095 875	288 773	225 314	r 740 956	r 362 875	r 109.5	r 115.0	r 108.4
12 …	5 106 829	2 397 405	5 094 417	292 649	226 692	r 745 519	r 345 051	r 107.8	r 113.2	r 109.9
6 1 …	5 105 371	2 397 267	5 091 167	289 734	226 463	578 133	r 320 895	r 99.1	r 101.5	r 109.5
2 …	5 102 121	2 396 357	5 088 194	290 413	227 107	619 671	r 315 169	r 101.5	r 106.0	r 114.3
3 …	5 099 148	2 396 150	5 080 270	294 777	228 522	694 706	r 354 417	r 100.8	r 102.2	r 117.4
4 …	5 091 224	2 401 083	5 089 015	295 986	227 900	624 234	r 360 716	r 101.2	r 101.8	r 106.8
5 …	5 099 969	2 412 979	5 089 812	292 396	228 210	615 532	r 376 538	r 104.3	r 109.4	r 109.9
6 …	5 100 766	2 416 322	5 088 240	293 925	228 434	671 462	r 334 163	r 100.0	r 103.4	r 107.1
7 …	5 099 194	2 416 970	5 088 593	291 612	228 912	686 142	r 401 269	r 100.3	r 97.9	r 103.2
8 …	5 099 547	2 418 857	5 087 164	294 634	229 482	625 723	r 302 336	r 94.9	r 93.4	r 104.2
9 …	5 098 118	2 419 260	5 086 756	290 682	228 621	703 756	r 335 028	r 102.4	r 100.9	r 107.9
10 …	5 097 710	2 420 936	5 088 573	293 371	229 555	732 747	r 379 156	r 108.7	r 112.0	r 104.4
11 …	5 099 527	2 424 431	…	294 509	230 340	687 433	364 015	…	…	…

1) 令和2年10月1日現在の推計人口と世帯数は、令和2年国勢調査の数値です。なお、令和2年国勢調査の確定値公表に伴い、福岡県の人口と世帯（推計）が遡及修正されたことから、令和2年10月以降の数値を修正しています。2) 外国人住民を含んだ数値です。3) 令和6年以降の指数は年間補正前の数値です。4) 令和元年以前の数値は平成27年を100としたものです。5) 平成28年経済センサスから令和3年経済センサス標準に改訂。基準年の常用雇用指数が100となるように改訂。

着工建築物 建築物 床面積	物 価 指 数		賃金雇用指数 3)		企 業 倒 産		完 全 失 業 者 (原数值) 4)	有 効 求 人 倍 率 年 は 原 数 値、 月 は 季 節 調 整 値	百 貨 店 販 売 額	年 月
	企 業 物 価 指 数 (国内)	消 費 者 物 価 指 数 (総合) 2)	実質賃金指数 (調査産業計)	常用雇用指数 (調査産業計)	件数	金額				
1000㎡	令和2年 =100	令和2年 =100	令和2年 =100	令和2年 =100	件	百万円	(年平均) 万人	(年平均) 倍	億円	基準・単位
113 744	100.0	100.0	r 100.0	r 100.0	7 773	1 220 046	r 192	1.18	46 938	2
122 239	104.6	99.8	100.6	r 100.5	6 030	1 150 730	r 195	1.13	49 030	3
119 466	r 114.9	102.3	99.6	r 101.3	6 428	2 331 443	179	1.28	55 070	4
111 214	r 119.9	105.6	97.1	103.1	8 690	2 402 645	178	1.31	59 557	5
8 513	r 119.9	106.9	84.3	r 104.2	807	94 871	169	1.27	5 506	5 11
8 712	r 120.2	106.8	166.5	r 104.3	810	103 228	156	1.27	7 075	12
7 954	r 120.3	106.9	83.5	103.2	701	79 123	163	1.27	5 046	6 1
7 779	r 120.5	106.9	81.7	103.1	712	139 596	177	1.26	4 739	2
8 256	r 120.9	107.2	87.5	102.7	906	142 252	185	1.28	5 609	3
10 095	r 121.5	107.7	85.2	103.9	783	113 423	193	1.26	4 870	4
8 353	r 122.4	108.1	85.3	104.3	1 009	136 769	193	1.24	5 149	5
8 811	122.7	108.2	143.0	104.6	820	109 879	181	1.23	5 495	6
8 726	r 123.4	108.6	115.0	104.9	953	78 126	188	1.24	5 489	7
8 295	r 123.1	109.1	83.9	104.8	723	101 370	175	1.23	4 434	8
8 901	r 123.5	108.9	83.0	104.7	807	132 754	173	1.24	4 639	9
9 095	r 123.9	109.5	82.6	104.9	909	252 913	170	1.25	4 912	10
8 438	124.3	110.0	841	160 223	164	1.25	...	11

資料：総務省「人口推計」「国勢調査」「消費者物価指数」「労働力調査」財務省「貿易統計」厚生労働省「毎月勤労統計調査全国調査」「一般職業紹介状況（職業安定業務統計）」経済産業省大臣官房調査統計グループ「鉱工業指数」「商業動態統計月報」国土交通省「建築着工統計調査」日本銀行「日本銀行関連統計」「預金・貸出関連統計」「物価関連統計」株式会社東京商工リサーチ「全国企業倒産状況」

着工建築物 建築物 床面積	消 費 者 物 価 指 数 4)		賃金雇用指数 5)		企 業 倒 産		完 全 失 業 者 (モデル 推計値)	有 効 求 人 倍 率 年 は 原 数 値、 月 は 季 節 調 整 値	百 貨 店 販 売 額	年 月
	福 岡 市 (総合)	北九州市 (総合)	実質賃金指数 (調査産業計)	常用雇用指数 (調査産業計)	件数	金額				
㎡	令和2年 =100	令和2年 =100	令和2年 =100	令和2年 =100	件	百万円	(年平均) 千人	(年平均) 倍	百万円	基準・単位
4 673 677	100.0	100.0	r 100.0	r 100.0	292	60 873	81	1.06	222 654	2
5 359 126	99.4	99.7	102.5	r 100.5	208	31 823	81	1.08	240 840	3
5 584 974	101.5	102.5	103.5	r 100.6	261	84 006	78	1.21	269 240	4
5 131 794	104.9	105.8	100.9	r 102.1	378	55 266	72	1.23	305 310	5
422 258	106.2	107.5	90.0	r 103.2	34	3 977	...	1.14	28 592	5 11
405 870	106.2	107.3	173.5	r 102.9	34	4 997	(72)	1.14	37 835	12
300 442	106.4	107.4	83.1	r 102.6	31	4 498	...	1.15	26 908	6 1
406 523	106.6	107.4	82.0	r 102.0	40	5 550	...	1.13	24 933	2
389 755	107.0	107.7	86.2	r 101.6	47	5 112	(74)	1.14	30 058	3
346 245	107.5	108.3	86.9	r 102.6	51	3 842	...	1.12	25 843	4
380 406	107.5	108.6	89.0	103.4	47	6 227	...	1.09	27 654	5
409 748	107.5	108.7	131.9	103.5	47	15 457	(77)	1.05	29 466	6
290 427	108.3	109.4	120.3	103.4	55	5 545	...	1.06	30 279	7
283 162	109.1	110.3	86.3	103.4	29	3 532	...	1.07	23 912	8
332 998	108.7	110.2	83.4	103.3	31	3 564	(83)	1.05	25 284	9
460 193	109.4	110.6	82.9	103.6	40	3 525	...	1.08	26 737	10
345 430	110.0	111.3	42	3 429	...	1.08	...	11

資料：県調査統計課「福岡県の人口と世帯（推計）」「福岡県鉱工業指数月報」「消費者物価指数月報」「毎月勤労統計調査地方調査」「労働力調査」県市町村支援課「住民基本台帳月報」財務省「貿易統計」厚生労働省「一般職業紹介状況（職業安定業務統計）」経済産業省大臣官房調査統計グループ「商業動態統計月報」国土交通省「建築着工統計調査」日本銀行「預金・貸出関連統計」株式会社東京商工リサーチ「全国企業倒産状況」

人口

市 町 村 別 人 口 及 び 世 帯

(1)の表は、令和2年国勢調査による世帯数・人口を起点として推計した「福岡県人口移動調査」の数値です（人口には外国人を含みます）。

(2)の表は、月報により県内市町村からの報告を集計したもので、住民基本台帳に記載された世帯数及び人口です（人口には外国人を含みます）。

市区町村	(1)推計人口						令和6年12月1日 現在	
	世帯数	人口	人口		うち 外国人	前1か月 間の増加数		
			男	女				
総数	2 425 075	5 098 452	2 416 567	2 681 885	99 103	▲ 1 075		
市部計	2 176 101	4 511 270	2 133 796	2 377 474	89 082	▲ 729		
市部計	248 974	587 182	282 771	304 411	10 021	▲ 346		
北九州	439 453	907 399	428 972	478 427	14 811	▲ 459		
門司区	42 312	88 271	40 642	47 629	1 023	▲ 53		
若戸区	34 242	77 538	37 194	40 344	1 651	▲ 42		
戸畑区	27 840	54 851	26 653	28 198	703	25		
倉敷区	97 851	179 477	84 306	95 171	4 697	▲ 59		
小倉区	92 906	203 189	96 569	106 620	1 895	▲ 100		
幡豆区	29 904	61 566	29 138	32 428	1 159	▲ 116		
八幡区	114 398	242 507	114 470	128 037	3 683	▲ 114		
福岡市	890 717	1 659 098	783 011	876 087	46 464	312		
東区	171 042	337 609	163 980	173 629	13 462	204		
博多区	167 367	262 867	126 765	136 102	10 670	63		
中央区	136 518	214 311	96 932	117 379	5 644	▲ 38		
南区	136 801	271 677	125 589	146 088	7 302	14		
西区	101 577	213 421	101 190	112 231	4 066	38		
南区	70 421	134 337	63 023	71 314	1 606	70		
早良区	106 991	224 876	105 532	119 344	3 714	▲ 39		
大牟田市	48 175	103 867	48 012	55 855	890	▲ 92		
直方市	134 734	298 924	142 554	156 370	4 735	▲ 102		
飯塚市	24 301	54 755	25 807	28 948	866	4		
柳川市	57 315	122 934	58 962	63 972	1 724	▲ 1		
八女市	20 707	44 197	20 156	24 041	1 048	▲ 41		
筑前市	24 658	60 906	28 783	32 123	849	▲ 51		
大行市	23 265	58 141	27 512	30 629	805	▲ 71		
豊前市	19 979	48 458	23 288	25 170	708	▲ 44		
小間郡	13 215	30 667	14 354	16 313	459	▲ 51		
筑前郡	32 097	70 616	33 998	36 618	940	▲ 52		
野上郡	9 904	22 716	10 609	12 107	472	▲ 48		
春日市	17 260	38 236	18 071	20 165	444	▲ 25		
宗像市	24 233	59 454	27 892	31 562	1 734	▲ 9		
大野市	44 623	105 235	50 059	55 176	870	▲ 23		
太宰府市	47 850	109 668	52 179	57 489	1 325	44		
福津市	44 968	103 799	49 620	54 179	1 125	14		
みやま市	42 898	96 844	46 041	50 803	1 125	96		
みやま市	32 138	72 722	34 494	38 228	624	17		
みやま市	24 814	58 367	27 826	30 541	1 268	12		
みやま市	28 527	69 106	32 299	36 807	625	26		
みやま市	10 516	26 399	12 413	13 986	417	▲ 30		
みやま市	10 645	24 881	11 905	12 976	748	▲ 44		
みやま市	14 499	32 586	15 103	17 483	322	▲ 45		
みやま市	20 328	48 097	22 675	25 422	1 086	▲ 6		
みやま市	13 235	33 520	15 660	17 860	402	▲ 54		
みやま市	41 221	100 473	47 828	52 645	1 750	35		
みやま市	19 826	49 205	23 713	25 492	446	▲ 41		
糟屋郡	96 661	233 623	113 825	119 798	4 095	▲ 70		
宇美町	14 866	37 243	18 753	18 490	733	10		
篠栗町	12 820	30 892	14 820	16 072	320	▲ 31		
志須町	19 896	46 137	22 236	23 901	863	▲ 34		
須賀宮町	11 712	29 006	13 973	15 033	408	▲ 20		
新山町	12 683	32 257	15 536	16 721	498	29		
粕屋町	3 532	9 329	4 396	4 933	309	▲ 3		
粕屋町	21 152	48 759	24 111	24 648	964	▲ 21		
遠賀郡	38 573	89 361	42 098	47 263	1 156	▲ 58		
芦屋町	5 319	12 488	6 027	6 461	110	▲ 20		
水田町	12 707	27 604	12 926	14 678	481	▲ 33		
岡田町	12 660	30 820	14 446	16 374	292	▲ 1		
遠賀町	7 887	18 449	8 699	9 750	273	▲ 4		
手賀町	9 383	20 886	9 892	10 994	490	▲ 37		
小竹町	3 172	6 616	3 165	3 451	234	▲ 15		
手賀町	6 211	14 270	6 727	7 543	256	▲ 22		
嘉穂郡	5 172	12 284	5 781	6 503	177	7		
桂川町	5 172	12 284	5 781	6 503	177	7		
朝倉郡	12 319	32 068	15 285	16 783	442	5		
筑前町	11 677	30 424	14 520	15 904	425	3		
東峰村	642	1 644	765	879	17	2		
三井郡	6 260	15 862	7 568	8 294	606	46		
三井郡	6 260	15 862	7 568	8 294	606	46		
三井郡	5 011	13 369	6 342	7 027	194	12		
三井郡	5 011	13 369	6 342	7 027	194	12		
八女郡	7 928	19 568	9 438	10 130	433	▲ 3		
田川郡	7 928	19 568	9 438	10 130	433	▲ 3		
田川郡	29 600	65 917	30 555	35 362	556	▲ 140		
香添町	4 212	9 411	4 403	5 008	76	▲ 31		
赤松町	3 451	7 706	3 621	4 085	27	▲ 28		
赤松町	3 598	7 804	3 590	4 214	92	▲ 7		
赤松町	6 603	13 753	6 281	7 472	118	▲ 41		
赤松町	2 085	4 805	2 163	2 642	29	10		
赤松村	1 044	2 537	1 172	1 365	6	7		
智都町	8 607	19 901	9 325	10 576	208	▲ 50		
京都市	25 785	55 279	28 124	27 155	1 571	▲ 92		
京都市	18 607	37 953	19 921	18 032	1 390	▲ 68		
京都市	7 178	17 326	8 203	9 123	181	▲ 24		
京都市	12 282	28 965	13 863	15 102	301	▲ 16		
京都市	2 701	6 320	2 982	3 338	95	▲ 7		
京都市	2 782	6 813	3 252	3 561	29	▲ 5		
京都市	6 799	15 832	7 629	8 203	177	▲ 4		

資料：県調査統計課資料

(単位：人、世帯)

自然増加						(2)住民基本台帳人口 令和6年10月末日現在			市区町村
増減	出生	死亡	増減	転入	転出	世帯数	人口	うち外国人	
▲ 2 336	2 642	4 978	1 261	17 839	16 578	2 567 073	5 088 573	109 920	総 数
▲ 1 917	2 349	4 266	1 188	15 857	14 669	2 287 591	4 491 221	99 235	市 部 計
▲ 419	293	712	73	1 982	1 909	279 482	597 352	10 685	北 九 州 市
▲ 603	433	1 036	144	2 723	2 579	486 078	914 282	17 099	門 司 区
▲ 95	27	122	42	252	210	48 721	91 133	1 262	戸 畑 区
▲ 45	29	74	3	239	236	40 219	79 207	1 742	小 倉 区
▲ 21	28	49	46	188	142	29 359	54 457	845	八 幡 区
▲ 138	77	215	79	725	646	103 935	177 628	5 708	福 岡 市
▲ 100	119	219	-	513	513	103 936	204 382	2 121	東 区
▲ 63	27	90	▲ 53	166	219	34 296	62 451	1 261	中 央 区
▲ 141	126	267	27	640	613	125 612	245 024	4 160	南 良 田 市
▲ 159	983	1 142	471	7 570	7 099	873 708	1 607 582	51 313	大 久 保 市
▲ 33	214	247	237	1 355	1 118	172 206	330 121	14 036	直 方 市
16	182	166	47	1 824	1 777	156 461	245 807	12 691	飯 塚 市
15	125	110	▲ 53	1 152	1 205	125 323	201 402	6 575	柳 川 市
▲ 58	153	211	72	1 075	1 003	141 570	270 326	7 868	八 幡 市
▲ 32	110	142	70	770	700	102 571	209 128	4 564	大 行 市
▲ 36	61	97	106	588	482	66 423	127 245	1 726	豊 前 市
▲ 31	138	169	▲ 8	806	814	109 154	223 553	3 853	中 間 市
▲ 121	43	164	29	207	178	55 081	104 909	955	筑 前 市
▲ 139	142	281	37	654	617	143 192	300 440	6 089	野 城 市
▲ 47	23	70	51	179	128	27 895	54 892	861	大 宗 市
▲ 95	59	154	94	355	261	64 153	124 176	1 924	賀 津 市
▲ 22	27	49	▲ 19	126	145	24 320	44 913	1 168	宮 崎 市
▲ 52	28	80	1	113	112	26 536	61 624	839	嘉 麻 市
▲ 54	30	84	▲ 17	188	205	26 077	59 668	936	嘉 麻 市
▲ 25	28	53	▲ 19	130	149	21 245	49 185	742	嘉 麻 市
▲ 27	13	40	▲ 24	60	84	14 077	31 251	494	嘉 麻 市
▲ 44	29	73	▲ 8	205	213	34 727	72 332	1 065	嘉 麻 市
▲ 20	9	29	▲ 28	33	61	11 754	23 381	491	嘉 麻 市
▲ 50	15	65	25	151	126	20 467	39 060	446	嘉 麻 市
▲ 27	34	61	18	197	179	26 287	59 593	1 732	嘉 麻 市
▲ 33	44	77	10	325	315	48 479	106 444	974	嘉 麻 市
▲ 30	57	87	74	422	348	51 236	111 910	1 429	嘉 麻 市
▲ 12	58	70	26	405	379	47 142	103 364	1 294	嘉 麻 市
▲ 40	47	87	136	342	206	45 222	96 772	1 136	嘉 麻 市
▲ 38	30	68	55	249	194	33 411	71 547	656	嘉 麻 市
▲ 22	32	54	34	221	187	27 304	59 263	1 329	嘉 麻 市
▲ 12	43	55	38	192	154	30 499	69 115	652	嘉 麻 市
▲ 30	7	37	-	53	53	11 560	27 445	469	嘉 麻 市
▲ 33	11	44	▲ 11	66	77	13 395	26 160	883	嘉 麻 市
▲ 35	13	48	▲ 10	64	74	17 958	34 246	387	嘉 麻 市
▲ 38	21	59	32	130	98	22 389	50 098	1 172	嘉 麻 市
▲ 46	13	59	▲ 8	46	54	14 701	34 383	396	嘉 麻 市
▲ 49	53	102	84	315	231	46 855	103 721	1 852	嘉 麻 市
▲ 14	24	38	▲ 27	136	163	21 843	49 465	452	嘉 麻 市
▲ 71	137	208	1	832	831	104 869	234 977	4 299	糟 屋 郡
▲ 11	22	33	21	102	81	16 867	36 912	709	宇 藤 町
▲ 11	14	25	▲ 20	96	116	14 166	31 271	329	美 栗 町
▲ 9	25	34	▲ 25	147	172	21 165	46 381	918	志 免 町
▲ 16	19	35	▲ 4	113	117	12 975	29 290	446	須 賀 町
▲ 7	22	29	36	151	115	13 684	32 934	561	新 宮 町
▲ 2	4	6	▲ 1	20	21	3 903	9 407	317	久 保 町
▲ 15	31	46	▲ 6	203	209	22 109	48 782	1 019	粕 屋 町
▲ 61	50	111	3	245	242	43 500	90 632	1 222	遠 賀 郡
▲ 15	6	21	▲ 5	45	50	6 399	12 715	128	芦 屋 町
▲ 14	21	35	▲ 19	64	83	13 812	27 553	484	水 谷 町
▲ 20	13	33	19	81	62	14 525	31 458	310	岡 賀 町
▲ 12	10	22	8	55	47	8 764	18 906	300	遠 賀 町
▲ 25	4	29	▲ 12	48	60	11 218	21 735	537	鞆 手 町
▲ 14	2	16	▲ 1	16	17	3 804	6 909	246	小 鞆 町
▲ 11	2	13	▲ 11	32	43	7 414	14 826	291	嘉 麻 郡
▲ 7	4	11	14	46	32	6 269	12 726	182	桂 川 町
▲ 7	4	11	14	46	32	6 269	12 726	182	桂 川 町
▲ 36	10	46	41	117	76	13 400	32 552	459	筑 前 郡
▲ 33	10	43	36	111	75	12 608	30 778	440	筑 前 郡
▲ 3	-	3	5	6	1	792	1 774	19	三 大 郡
4	14	10	42	84	42	6 387	16 067	608	三 大 郡
4	14	10	42	84	42	6 387	16 067	608	三 大 郡
▲ 10	5	15	22	41	19	5 308	13 640	197	三 大 郡
▲ 10	5	15	22	41	19	5 308	13 640	197	三 大 郡
▲ 19	7	26	16	61	45	8 244	19 142	463	八 女 郡
▲ 19	7	26	16	61	45	8 244	19 142	463	八 女 郡
▲ 119	20	139	▲ 21	177	198	38 153	70 342	644	田 川 郡
▲ 15	2	17	▲ 16	15	31	5 332	9 997	73	田 川 郡
▲ 16	2	18	▲ 12	11	23	4 379	8 340	29	田 川 郡
▲ 10	2	12	3	35	32	4 549	8 298	97	田 川 郡
▲ 32	5	37	▲ 9	28	37	8 446	14 869	142	田 川 郡
▲ 2	3	5	12	22	10	2 633	5 024	33	田 川 郡
▲ 2	4	6	9	14	5	1 462	2 839	6	田 川 郡
▲ 42	2	44	▲ 8	52	60	11 352	20 975	264	福 智 郡
▲ 35	26	61	▲ 57	208	265	27 298	55 388	1 717	福 智 郡
▲ 8	24	32	▲ 60	171	231	18 907	37 646	1 520	福 智 郡
▲ 27	2	29	3	37	34	8 391	17 742	197	福 智 郡
▲ 40	16	56	24	123	99	14 836	30 151	357	福 智 郡
▲ 10	4	14	3	12	9	3 072	6 535	105	福 智 郡
▲ 9	5	14	4	15	11	3 213	7 147	51	福 智 郡
▲ 21	7	28	17	96	79	8 551	16 469	201	福 智 郡

資料：県行財政支援課「住民基本台帳月報」

鉱工業指数

この表は、産業経済の活動状況を測定する目的で福岡県内の鉱業及び製造工業について生産・出荷・在庫活動を指数化したものです。

総合算式は個別系列を基準時のウェイトで総合する基準時固定加重算術平均法、いわゆるラスパイレス算式です。

年 月	鉱工業 総 合	製 造	鉄 鋼 業	非鉄金属 工 業	金属製品 工 業	はん用・ 生産用 機械工業	電子部品・ デバイス 工 業	電気機械 工 業	輸送機械 工 業	窯 業・ 石 工 業	
		工 業 1)									
ウエイト	10 000.0	9 991.7	780.8	127.7	291.9	1 204.4	552.8	476.6	2 160.2	698.3	
原 指											
生	3年平均…	103.2	103.2	109.5	105.6	111.0	111.0	89.1	103.4	100.0	102.3
	4年平均…	102.3	102.3	107.5	99.9	100.4	124.6	75.8	109.6	90.5	102.8
	5年平均…	107.8	107.8	108.8	101.3	113.0	113.0	73.4	110.2	125.3	97.8
	6 4 …	101.5	101.6	105.6	86.6	103.9	96.5	62.3	91.5	105.3	92.9
	5 …	98.4	98.4	112.7	83.9	76.4	104.3	64.1	86.1	110.2	89.9
	6 …	100.0	100.1	104.3	92.4	81.3	96.2	64.4	86.9	114.9	89.4
	7 …	108.1	108.1	108.8	108.0	88.3	109.3	66.0	94.7	130.4	96.8
	8 …	87.5	87.5	105.4	72.8	85.8	83.3	55.8	85.8	90.6	72.9
	9 …	105.2	105.2	111.2	95.2	90.0	112.8	62.5	87.6	124.9	91.1
	1 0 …	113.1	113.1	111.7	103.5	91.5	123.9	59.2	97.1	140.6	99.8
季 節 調											
産	6 4 …	101.2	101.3	105.1	83.9	109.3	100.6	61.0	98.0	105.8	91.7
	5 …	104.3	104.3	108.4	93.1	79.2	106.5	61.3	89.9	146.5	96.0
	6 …	100.0	100.1	108.0	99.5	69.9	98.8	66.5	92.3	115.4	91.9
	7 …	100.3	100.3	109.5	103.0	76.9	110.2	61.0	92.0	111.1	96.6
	8 …	94.9	94.9	106.6	86.1	96.6	94.9	56.0	93.8	103.9	81.0
	9 …	102.4	102.4	113.7	90.9	91.0	104.4	60.7	88.0	114.7	93.7
	1 0 …	108.7	108.7	109.1	91.8	90.5	113.1	58.9	92.9	133.1	90.2
	原 指										
	ウエイト	10 000.0	9 979.2	1 052.9	136.0	240.5	924.4	294.8	276.0	3 735.5	451.9
	原 指										
出	3年平均…	101.9	101.8	116.8	116.5	106.1	116.4	96.3	107.0	93.6	102.8
	4年平均…	100.0	100.0	114.6	99.0	97.4	124.5	78.8	114.5	89.0	101.9
	5年平均…	111.2	111.3	113.2	111.1	104.5	113.7	81.1	114.3	121.7	105.5
	6 4 …	101.6	101.6	103.3	84.3	97.1	96.3	71.7	104.0	102.1	98.3
	5 …	97.0	97.0	109.9	91.2	77.4	96.7	73.3	97.9	99.1	94.0
	6 …	102.0	102.0	118.5	89.8	80.2	95.7	72.6	99.0	107.8	88.6
	7 …	108.3	108.3	117.9	105.2	97.5	104.5	83.2	101.1	112.7	99.1
	8 …	86.5	86.5	105.5	106.0	90.6	81.7	65.0	90.1	80.4	80.6
	9 …	104.3	104.3	120.9	96.6	86.7	110.7	74.5	92.1	108.9	89.4
	1 0 …	114.7	114.8	112.4	104.0	100.3	112.8	72.4	101.0	129.5	96.0
季 節 調											
荷	6 4 …	101.8	101.9	110.9	80.2	96.4	96.5	67.4	108.6	104.7	96.2
	5 …	109.4	109.5	113.7	107.5	86.1	98.9	69.1	101.2	133.9	98.1
	6 …	103.4	103.3	117.1	88.8	74.3	98.5	73.5	111.8	112.3	91.8
	7 …	97.9	97.9	120.5	102.7	82.8	103.9	74.2	97.3	92.7	97.5
	8 …	93.4	93.3	112.8	127.6	92.7	91.2	67.0	95.2	87.8	86.8
	9 …	100.9	100.8	115.1	93.5	85.4	111.7	73.4	93.9	99.7	94.4
	1 0 …	112.0	112.1	110.7	100.6	106.1	105.2	71.4	99.0	124.6	90.2
	原 指										
	ウエイト	10 000.0	9 982.9	2 251.4	81.7	395.3	760.6	245.0	262.4	71.1	886.7
	原 指										
在	3年平均…	95.2	95.3	103.5	117.6	86.4	89.6	156.3	x	47.8	93.7
	4年平均…	98.6	98.5	107.4	132.2	86.8	51.5	135.6	x	180.4	100.7
	5年平均…	107.6	107.6	113.5	134.2	109.0	91.3	148.2	x	193.7	103.8
	6 4 …	104.6	104.6	114.5	148.4	129.2	84.3	115.9	264.0	x	102.8
	5 …	109.0	109.0	116.5	142.1	130.2	100.1	118.5	293.0	x	101.7
	6 …	106.9	106.9	107.1	144.2	136.4	106.2	99.6	334.3	x	100.1
	7 …	105.3	105.3	105.7	142.7	123.1	128.4	92.6	298.1	x	101.0
	8 …	105.9	105.9	110.5	141.3	121.5	135.0	90.2	334.7	x	88.3
	9 …	107.2	107.2	109.8	138.7	135.9	125.5	91.7	290.6	x	98.1
	1 0 …	104.2	104.2	113.1	147.9	124.4	134.4	80.2	277.5	x	96.9
季 節 調											
庫	6 4 …	106.8	106.8	115.6	147.7	130.3	92.1	113.7	272.8	x	101.6
	5 …	109.9	109.8	113.8	144.9	124.3	102.1	112.4	296.0	x	102.4
	6 …	107.1	107.2	107.8	147.4	124.2	98.2	97.7	337.8	x	101.4
	7 …	103.2	103.2	105.6	145.2	121.2	124.9	91.5	268.9	x	102.6
	8 …	104.2	104.2	108.0	139.2	125.4	147.9	89.2	318.2	x	89.1
	9 …	107.9	108.0	111.9	143.4	138.5	127.4	111.7	286.8	x	99.0
	1 0 …	104.4	104.3	112.7	152.2	121.6	126.7	86.8	302.3	x	97.1

基準時を平成27年から令和2年に更新し、ウエイト等見直し実施。令和6年以降の指数は年間補正前の数値です。

1) 製造工業のうち、次の業種は指数から除かれています。なめし革・同製品・毛皮製造業、業務用機械器具製造業、情報通信機械器具製造業、その他の製造業。

(令和2年=100)

化学・ 石炭製 品工業	プラスチック 製品工 業	パルプ・ 紙・紙加 工工業	繊維工業	食料品 工業	ゴム製品 工業	家具工業	印刷業	木材・ 木製品 工業	鉱業	年月	
814.4	358.5	129.8	42.1	1 501.6	532.2	33.5	251.6	35.3	8.3	ウエイト	
数											
103.3	103.5	100.7	113.5	97.6	116.6	99.4	101.7	114.1	100.4	3年	
100.1	111.1	94.2	108.5	100.4	121.3	92.5	98.1	96.1	98.9	4年	
82.8	149.1	90.4	98.7	103.6	109.3	76.2	90.3	71.7	91.5	5年	
76.3	153.5	97.2	93.2	124.5	103.9	75.8	92.9	64.9	91.1	6	4
75.6	148.9	96.3	90.9	105.0	84.2	75.5	83.7	55.7	91.9	5	
75.4	153.9	98.2	87.6	110.7	99.1	79.4	89.3	58.2	78.5	6	
80.4	155.5	101.1	93.2	114.0	106.2	75.1	88.6	59.1	96.4	7	
67.0	142.1	75.9	77.8	104.1	78.9	18.0	78.2	52.0	79.6	8	
81.3	158.7	83.5	92.1	99.8	123.4	75.0	88.0	61.6	80.2	9	
80.0	170.2	88.8	99.7	109.4	127.0	81.0	88.9	65.3	92.6	10	
整 済 指 数											
76.7	148.0	86.2	88.0	113.0	102.2	75.3	92.5	64.5	89.7	6	4
77.5	167.1	99.2	90.0	104.4	92.8	76.4	89.2	55.9	91.9	5	
83.8	149.6	101.2	92.5	106.9	100.0	79.6	87.7	63.6	91.6	6	
74.5	145.3	100.1	87.0	98.7	97.3	71.5	92.4	58.5	99.6	7	
66.3	156.5	81.1	90.3	106.0	95.7	19.4	85.1	57.6	81.5	8	
77.8	159.5	86.9	92.3	100.8	117.6	75.3	88.7	64.3	86.9	9	
84.1	170.1	85.4	85.1	110.4	110.4	72.6	84.1	59.5	85.5	10	
ウエイト											
690.5	279.5	67.8	24.9	1 227.0	340.3	23.9	181.8	31.5	20.8	ウエイト	
数											
101.3	101.2	97.9	111.4	97.6	113.2	101.0	101.6	112.8	118.7	3年	
97.5	106.8	90.8	106.6	100.1	118.2	91.1	98.1	89.3	107.8	4年	
81.0	143.2	86.8	94.5	104.4	103.8	77.6	90.2	69.7	99.8	5年	
69.9	145.5	92.3	92.0	125.5	100.4	73.2	93.0	58.5	96.9	6	4
68.3	139.5	89.2	89.4	107.4	74.7	72.8	83.5	59.8	94.8	5	
74.0	143.5	90.7	76.7	109.5	82.6	77.4	89.1	64.5	86.4	6	
77.8	149.9	94.6	91.8	120.2	94.9	72.6	88.4	64.0	103.8	7	
61.9	132.5	81.0	76.0	105.5	77.8	18.1	78.2	51.5	87.6	8	
73.9	150.7	82.1	83.8	101.2	111.7	75.5	87.9	62.0	90.3	9	
83.5	161.8	84.3	89.4	110.9	121.2	79.5	88.7	66.7	71.5	10	
整 済 指 数											
71.7	141.3	83.7	91.4	115.4	97.8	71.8	92.4	58.9	92.9	6	4
67.0	161.3	95.5	87.1	108.3	80.9	72.8	88.9	61.6	87.2	5	
78.4	142.9	97.7	87.4	106.8	83.6	81.7	87.6	70.7	97.5	6	
76.6	137.7	90.7	89.2	106.0	91.0	67.7	92.2	65.0	102.3	7	
66.5	144.9	82.8	84.9	106.1	89.8	19.8	85.1	57.0	99.2	8	
72.2	147.9	81.3	84.9	100.9	109.2	75.8	88.7	62.6	110.4	9	
77.7	158.3	79.4	76.3	112.1	102.4	69.9	84.0	61.5	77.0	10	
ウエイト											
2 426.2	366.4	186.5	40.2	1 324.0	571.2	30.3	0.0	83.9	17.1	ウエイト	
数											
94.9	105.4	92.9	85.1	93.5	95.0	62.1	-	71.3	75.8	3年	
97.0	160.5	90.9	62.6	96.2	105.6	44.3	-	92.0	132.3	4年	
84.6	182.3	91.3	52.7	99.3	115.9	20.9	-	106.8	114.5	5年	
73.5	164.9	100.2	67.2	103.8	106.2	18.5	-	120.4	109.2	6	4
77.1	162.9	102.7	62.1	101.1	110.5	20.9	-	117.6	115.3	5	
76.0	167.2	107.6	69.6	102.9	110.1	22.1	-	111.1	113.0	6	
70.9	161.3	109.4	57.8	103.3	110.8	23.4	-	106.5	111.9	7	
70.7	158.7	100.5	49.1	102.2	109.5	10.6	-	106.9	110.2	8	
76.4	156.2	98.5	56.0	97.8	101.5	21.9	-	106.0	104.9	9	
71.3	151.9	99.1	56.8	101.0	87.0	22.6	-	103.2	104.6	10	
整 済 指 数											
76.7	166.1	99.2	77.2	103.0	111.3	20.0	-	119.3	109.0	6	4
79.8	165.7	99.4	63.3	99.1	114.1	21.9	-	116.5	114.7	5	
76.9	160.6	101.2	64.0	100.5	116.0	21.3	-	109.4	112.9	6	
70.3	155.0	105.2	50.5	98.2	108.8	22.4	-	106.0	113.4	7	
66.6	152.6	98.1	47.8	102.8	108.0	9.7	-	106.6	106.1	8	
72.2	153.9	98.4	51.3	100.8	99.7	20.6	-	106.1	101.5	9	
71.6	152.5	98.4	49.8	99.4	88.8	21.3	-	103.0	102.9	10	

消費者物価指数

この表は、全国の世帯が購入する財及びサービスの価格変動を総合的に測定し、物価の変動を時系列的に測定したものです。指数品目は582品目、ウエイトは主に家計調査による2019年※及び2020年の平均1か月の1世帯当たり品目別消費支出金額から作成し、指数算式は基準時加重相対法算式（ラスパイレズ型）を用いています。

※通常、基準年の平均消費支出から作成だが、新型コロナウイルス感染症の影響を踏まえ、2019年を加え作成。

(令和2年(2020年) = 100)

項 目	全 国			福 岡 市			北 九 州 市		
	令和6年			令和6年			令和6年		
	9月	10月	11月	9月	10月	11月	9月	10月	11月
総 合 (対前月上昇率) (対前年同月上昇率)	108.9 ▲0.3 2.5	109.5 0.6 2.3	110.0 0.4 2.9	108.7 ▲0.3 2.8	109.4 0.6 2.7	110.0 0.6 3.6	110.2 ▲0.1 3.4	110.6 0.4 2.8	111.3 0.7 3.6
食 料	119.0	120.4	121.3	122.6	123.8	125.1	122.0	122.6	123.4
穀 類	125.6	130.4	132.7	132.7	134.2	134.8	133.6	135.8	136.0
魚 介 類	127.6	126.9	126.3	133.8	132.0	133.1	123.5	121.7	117.9
肉 類	117.4	118.2	118.0	122.4	121.5	123.3	121.2	123.1	125.0
乳 卵 類	119.7	120.5	120.2	119.8	121.0	122.0	118.6	115.8	116.4
野 菜 ・ 海 藻 物	123.5	126.2	126.9	134.5	135.7	135.5	134.6	132.9	136.0
果 物	119.2	122.3	126.4	121.2	124.8	134.2	125.1	124.8	129.8
油 脂 ・ 調 味 料	118.5	118.7	119.1	119.8	118.7	120.8	116.7	114.0	115.9
菓 子 類	123.4	125.6	127.7	128.2	132.9	134.9	127.3	132.7	132.9
調 理 食 品	118.4	118.5	119.4	122.4	122.1	124.1	122.9	122.4	124.0
飲 料 類	114.9	119.5	121.2	115.9	122.8	124.1	113.2	118.5	119.1
酒 類	108.6	109.1	109.0	111.2	111.1	111.1	107.3	107.9	108.1
外 食	112.4	112.8	113.1	111.7	112.5	112.6	110.8	111.7	111.7
住 居	103.2	103.4	103.5	100.8	101.0	101.0	104.8	104.9	105.3
家 賃	100.5	100.5	100.6	99.5	99.6	99.5	104.0	103.7	104.1
設 備 修 繕 ・ 維 持	118.8	120.2	120.3	108.7	109.4	110.1	110.2	112.3	112.8
光 熱 ・ 水 道	110.5	111.1	114.4	104.2	104.4	107.6	104.7	105.0	108.4
電 気 代	108.4	109.0	114.4	102.5	102.6	108.2	102.5	102.6	108.2
ガ ス 代	113.2	114.1	117.2	109.5	110.2	112.9	108.5	109.2	111.9
他 の 光 熱	142.3	142.7	142.5	126.3	126.3	126.3	139.7	139.7	139.7
上 下 水 道 料	105.1	105.4	105.5	100.0	100.0	100.0	100.0	100.0	100.0
家 具 ・ 家 事 用 品	120.6	121.3	120.5	115.5	118.9	118.6	117.4	118.0	119.2
家 庭 用 耐 久 財	122.6	124.4	121.8	109.2	119.6	117.3	118.3	120.0	123.4
室 内 装 備 品	118.0	118.3	118.7	138.8	141.2	143.4	101.7	101.7	102.5
寝 具 類	109.0	109.8	109.8	108.2	103.6	106.0	94.0	92.9	95.1
家 事 雑 貨	122.4	122.2	122.7	119.0	119.0	120.0	123.8	124.8	126.1
家 事 用 消 耗 品	124.4	124.4	124.7	118.4	117.8	117.6	123.1	123.1	122.0
家 事 サ ー ビ ス	104.9	105.0	105.0	105.9	105.9	105.9	102.9	102.9	102.9
被 服 及 び 履 物	109.8	110.0	110.8	103.9	105.1	106.2	108.4	109.5	110.4
衣 料	109.6	110.1	111.5	100.8	104.2	106.6	101.9	105.3	106.0
和 服	103.0	103.4	104.1	101.8	101.8	101.8	101.9	101.9	101.9
洋 服	109.8	110.3	111.8	100.7	104.3	106.9	101.9	105.3	106.0
シャツ・セーター・下着類	111.4	111.5	111.3	113.6	113.4	113.4	114.9	113.5	114.0
シャツ・セーター類	110.6	110.6	110.3	110.7	111.2	111.1	115.1	114.3	114.3
下 着 類	113.0	113.2	113.3	120.2	118.5	118.7	114.5	112.1	113.3
履 物 類	106.9	106.6	107.0	94.5	94.5	94.9	107.1	107.1	110.9
他 の 被 服	106.9	107.2	108.9	98.0	91.8	91.5	97.7	98.7	97.8
被 服 関 連 サ ー ビ ス	113.7	114.2	114.7	115.7	116.5	116.5	137.9	137.9	138.5
保 健 医 療	103.2	103.6	103.8	104.2	104.5	104.8	104.0	104.1	104.4
医 薬 品 ・ 健 康 保 持 用 撰 取 品	107.7	108.0	108.4	112.7	111.8	113.3	111.0	110.3	111.2
保 健 医 療 用 品 ・ 器 具	110.2	110.6	110.7	111.9	112.6	112.5	108.8	109.3	109.0
保 健 医 療 サ ー ビ ス	98.5	99.0	99.1	98.2	98.8	98.8	98.2	98.8	98.8
交 通 ・ 通 信	97.4	97.7	97.8	98.1	98.3	98.5	100.0	100.1	100.4
交 通	105.0	105.2	105.0	106.6	106.8	106.6	109.5	109.6	109.4
自 動 車 等 関 係 費	108.9	109.1	109.2	108.1	108.2	108.4	110.2	110.3	110.6
通 信	71.5	72.0	72.2	71.1	71.6	71.9	72.1	72.6	72.8
教 育	101.3	101.3	101.3	105.8	105.8	105.8	104.2	104.2	104.2
授 業 料 等	97.8	97.8	97.8	103.6	103.6	103.6	101.0	101.0	101.0
教 科 書 ・ 学 習 参 考 教 材	108.2	108.2	108.2	108.4	108.4	108.4	108.2	108.2	108.2
補 習 教 育	109.8	109.8	109.8	111.4	111.4	111.4	112.9	112.9	112.9
教 養 娯 楽	113.3	114.2	114.1	111.8	112.3	112.5	111.5	112.0	112.3
教 養 娯 楽 用 耐 久 財	109.0	108.4	108.2	110.2	109.4	109.1	107.9	107.4	107.3
教 養 娯 楽 用 品	111.2	111.0	110.8	108.0	107.1	108.2	111.6	111.0	112.1
書 籍 ・ 他 の 印 刷 物	112.7	112.7	112.7	111.8	111.7	111.7	111.8	111.8	111.8
教 養 娯 楽 サ ー ビ ス	114.9	116.6	116.6	113.3	114.5	114.5	111.9	113.1	113.2
諸 雑 費	105.1	105.4	105.4	106.6	107.2	107.3	106.8	107.5	107.6
理 美 容 サ ー ビ ス	105.2	105.3	105.4	112.0	112.6	112.5	111.1	111.7	111.4
理 美 容 用 品	102.7	103.0	102.8	103.6	104.6	104.8	104.3	104.9	105.0
身 の 回 り 用 品	117.1	117.2	117.6	118.2	117.4	118.5	116.9	117.2	118.5
た ば こ	114.4	114.4	114.7	114.4	114.4	114.7	114.4	114.4	114.7
他 の 諸 雑 費	101.8	102.4	102.4	102.2	102.9	102.9	103.1	104.0	104.0

資料：総務省「消費者物価指数」 注）原数値を掲載

1世帯当たり1か月間の消費支出（二人以上の世帯）

この表は、消費者世帯の消費構造を把握することを目的に実施した標本調査の結果ですので、利用に当たっては、調査目的に沿って全国、各都市とも消費支出の構造としてとらえ、単純比較は避けるなどの配慮をお願いします。

(単位：円)

項目	全 国			福 岡 市			北 九 州 市		
	令和6年			令和6年			令和6年		
	8月	9月	10月	8月	9月	10月	8月	9月	10月
集計世帯数	7 236	7 238	7 202	81	84	86	82	85	88
世帯人員(人)	2.88	2.88	2.88	2.82	2.74	2.69	2.88	2.80	2.86
有業人員(人)	1.34	1.34	1.34	1.24	1.23	1.26	1.36	1.34	1.34
世帯主の年齢(歳)	60.5	60.4	60.6	60.8	60.2	60.3	58.1	59.8	59.5
消費支出	297 487	287 963	305 819	269 822	332 826	240 435	277 444	275 419	355 536
食料	89 550	83 562	85 421	87 405	83 933	78 673	85 906	82 708	84 298
穀類	7 952	7 315	7 831	7 453	6 027	7 112	7 816	7 872	7 341
魚介類	5 592	5 499	5 732	4 278	4 702	4 581	6 086	5 548	5 393
肉類	8 087	7 710	8 033	8 577	8 977	8 644	7 478	7 753	8 324
乳卵	4 303	4 286	4 346	4 334	4 352	3 877	3 728	4 191	4 365
野菜・海藻	8 946	9 087	9 529	8 750	8 742	8 583	9 564	9 787	10 403
果物	3 663	3 606	3 445	3 340	3 709	3 206	4 040	3 567	3 571
油脂・調味料	3 827	3 784	4 061	3 738	3 602	3 200	3 972	4 142	4 167
菓子類	7 829	7 022	7 025	7 802	6 509	5 672	8 187	7 265	6 769
調理食品	13 288	12 306	12 806	14 004	14 380	12 993	12 057	11 942	12 330
飲料	6 547	5 650	5 462	5 199	5 338	5 182	6 052	5 948	5 851
酒類	3 841	3 535	3 612	4 404	4 739	4 009	2 944	2 740	2 694
外食	15 674	13 762	13 540	15 526	12 856	11 615	13 984	11 952	13 091
住居	18 493	16 058	19 676	13 429	20 967	15 628	12 920	16 106	20 461
家賃地代	8 145	8 027	8 279	13 030	16 395	11 820	10 640	11 532	9 926
設備修繕・維持	10 348	8 031	11 397	399	4 572	3 808	2 280	4 574	10 535
光熱・水道	20 888	22 272	21 925	18 875	19 610	18 113	17 468	20 968	14 687
電気	12 225	13 831	13 028	10 386	12 225	10 603	10 953	11 637	9 470
ガス	3 404	2 997	3 103	3 170	2 670	2 832	4 655	3 523	2 757
他の光熱	228	225	503	102	61	145	52	18	125
上下水道料	5 031	5 219	5 291	5 217	4 655	4 532	1 809	5 790	2 335
家具・家事用品	14 653	11 900	11 493	15 228	14 356	11 638	18 833	12 129	9 489
家庭用耐久財	6 047	4 083	3 509	7 306	6 118	2 455	10 755	4 071	2 039
室内装備・装飾品	485	435	515	64	244	409	616	467	524
寝具類	669	702	828	1 169	415	1 367	333	153	839
家事雑貨	2 380	2 162	2 009	2 764	3 238	3 194	2 118	2 660	1 489
家事用消耗品	4 006	3 733	3 715	3 575	3 686	3 560	4 332	4 056	4 052
家事サービス	1 066	785	917	350	655	652	679	721	545
被服及び履物	7 367	7 432	9 049	6 467	8 083	9 171	8 379	7 695	5 770
和服	111	255	40	45	0	0	160	0	0
洋服	2 584	2 431	3 455	2 379	3 032	3 680	3 300	2 159	1 761
シャツ・セーター類	1 591	1 601	2 006	1 551	2 369	2 320	1 702	1 519	1 085
下着類	819	757	873	838	518	398	639	761	827
生地・糸類	59	73	65	109	27	71	104	10	63
他の被服	557	563	630	412	755	771	639	607	398
履物類	1 172	1 357	1 295	734	1 180	1 713	1 405	2 313	1 508
被服関連サービス	475	395	685	400	202	220	428	326	127
保健医療	14 990	14 169	16 134	10 278	15 352	12 263	14 439	22 040	19 232
医薬品	2 821	2 687	2 800	2 070	2 900	2 439	2 220	4 248	4 026
健康保持用摂取品	1 018	1 014	1 146	1 119	1 354	1 493	1 053	1 972	4 195
保健医療用品・器具	2 903	2 663	2 862	2 799	3 724	1 979	2 730	5 418	2 210
保健医療サービス	8 248	7 805	9 327	4 290	7 375	6 351	8 437	10 403	8 801
交通・通信	36 133	41 098	44 915	32 977	88 814	27 494	28 824	33 081	107 634
交通	5 225	5 683	5 907	6 737	8 049	6 861	5 355	7 529	6 967
自動車等関係費	19 777	23 288	26 862	16 194	72 547	13 922	11 181	15 364	92 315
通信	11 130	12 127	12 145	10 047	8 218	6 711	12 288	10 187	8 353
教育	6 684	13 731	13 358	3 313	6 569	9 633	10 613	13 188	7 872
授業料等	3 702	11 094	10 813	2 840	5 941	9 461	9 458	11 963	7 013
教科書・学習参考教材	68	131	80	54	68	117	195	14	108
補習教育	2 914	2 506	2 465	419	560	54	961	1 211	750
教養娯楽	30 305	27 341	29 592	36 706	26 977	18 345	27 508	18 613	35 507
教養娯楽用耐久財	1 507	2 203	1 817	4 446	2 164	1 122	679	766	214
教養娯楽用品	6 798	6 476	6 321	7 566	6 213	4 146	6 359	5 392	5 972
書籍・他の印刷物	2 875	2 830	2 807	2 681	2 836	2 317	2 728	2 434	2 063
教養娯楽サービス	19 125	15 832	18 647	22 014	15 764	10 759	17 743	10 021	27 259
その他の消費支出	58 424	50 399	54 256	45 144	48 164	39 477	52 553	48 891	50 586
諸雑費	25 565	24 998	27 427	20 800	23 861	18 133	32 457	28 138	32 031
こづかい(使途不明)	5 874	5 342	6 106	4 547	5 358	5 309	6 174	6 003	4 021
交際費	22 945	12 981	13 717	16 830	16 568	13 023	11 748	12 118	7 499
仕送り金	4 041	7 078	7 006	2 968	2 377	3 011	2 175	2 632	7 035

1世帯当たり1か月間の収入と支出（二人以上の世帯のうち勤労者世帯）

この表は、消費者世帯の消費構造を把握することを目的に実施した標本調査の結果ですので、利用に当たっては、調査目的に沿って全国、各都市とも消費支出の構造としてとらえ、単純比較は避けるなどの配慮をお願いします。

項 目	全 国			福 岡 市			北 九 州 市		
	令和6年			令和6年			令和6年		
	8月	9月	10月	8月	9月	10月	8月	9月	10月
集 計 世 帯 数	3 942	3 950	3 926	40	45	45	43	44	46
世 帯 人 員 (人)	3.22	3.22	3.22	3.28	3.10	3.05	3.32	3.12	3.16
有 業 人 員 (人)	1.84	1.83	1.82	1.91	1.81	1.76	1.82	1.87	1.74
世 帯 主 の 年 齢 (歳)	50.9	50.6	51.0	51.2	51.1	50.9	46.7	49.6	49.2
受 取 入 入	1 260 318	1 175 013	1 314 585	1 282 878	1 307 384	1 226 253	1 161 456	1 127 533	1 180 397
実 収 入	574 334	493 942	580 675	431 955	431 299	501 712	492 552	456 359	487 457
経 常 収 入	564 394	486 426	572 149	426 556	429 944	490 512	479 741	453 147	478 786
勤 め 先 収 入	493 828	475 468	485 751	378 012	384 562	435 168	441 034	446 128	406 314
世 帯 主 収 入	388 979	374 600	384 789	318 245	334 894	389 602	361 344	361 904	335 766
定 期 収 入	369 487	365 326	373 217	307 211	332 959	349 657	360 422	358 991	322 045
臨 時 収 入	3 869	5 241	5 907	673	1 935	13 228	922	2 913	5 103
賞 与	15 623	4 033	5 665	10 361	0	26 717	0	0	8 618
世帯主の配偶者の収入	91 159	88 644	87 790	56 556	47 961	43 677	77 180	67 853	56 674
他の世帯員収入	13 690	12 225	13 172	3 210	1 707	1 889	2 509	16 370	13 874
事 業 ・ 内 職 収 入	3 241	4 656	4 192	14 667	42 184	8 007	777	963	918
家 賃 収 入	829	1 841	1 083	8 475	6 585	8 007	0	0	0
他の事業収入	1 770	2 172	2 491	6 192	35 598	0	777	963	918
内 職 収 入	642	643	618	0	0	0	0	0	0
他 の 経 常 収 入	67 324	6 301	82 206	33 877	3 199	47 337	37 930	6 057	71 554
財 産 収 入	892	2 277	3 386	32	0	3	0	0	0
社 会 保 障 給 付	65 463	3 443	77 782	33 845	3 199	47 334	37 930	6 057	71 554
仕 送 り 金	969	581	1 037	0	0	0	0	0	0
特 別 収 入	9 940	7 517	8 526	5 399	1 354	11 200	12 811	3 211	8 671
受 贈 金	2 119	950	2 558	1 658	396	1 905	3 522	125	0
他の特別収入	7 821	6 566	5 968	3 740	958	9 295	9 289	3 086	8 671
実収入以外の受取（繰入金を除く）	451 268	434 711	490 036	369 324	461 928	361 706	438 371	444 336	465 698
預 貯 金 引 出	320 376	316 302	344 751	236 429	273 498	248 336	337 039	349 948	352 604
保 険 金	10 676	1 913	16 665	25 727	0	2 720	0	0	0
有 価 証 券 売 却	1 227	740	9 627	0	0	0	0	0	0
土 地 家 屋 借 入 金	0	0	0	0	0	0	0	0	0
他 の 借 入 金	148	3 312	696	0	48 262	0	0	0	0
ク レジ ッ ト 購 入 借 入 金	118 527	112 225	114 448	107 168	140 093	110 650	100 786	93 727	111 647
財 産 売 却	54	0	996	0	0	0	0	0	0
実収入以外の受取のその他	259	219	2 853	0	76	0	545	660	1 447
繰 入 金	234 717	246 360	243 874	481 599	414 157	362 836	230 533	226 839	227 242
支 払 出	1 260 318	1 175 013	1 314 585	1 282 878	1 307 384	1 226 253	1 161 456	1 127 533	1 180 397
実 支 出	411 069	399 754	423 688	334 025	438 638	333 546	373 555	379 630	449 943
消 費 支 出	318 764	308 417	327 613	280 155	371 057	265 578	298 597	294 780	380 502
食 料	93 271	86 132	87 393	92 881	92 376	82 207	86 435	83 140	81 542
穀 類	8 255	7 286	7 655	8 298	6 764	8 174	8 333	7 717	6 976
魚 介 類	4 681	4 679	4 800	3 677	4 131	3 611	4 124	3 750	4 059
肉 類	8 530	8 412	8 619	9 390	10 021	8 848	7 915	8 770	8 153
乳 卵	4 110	4 100	4 194	3 884	3 908	3 647	3 729	4 102	4 116
野 菜 ・ 海 藻	8 060	8 238	8 645	7 484	7 603	7 454	7 891	8 338	8 666
果 物	2 738	2 706	2 557	1 946	2 646	2 457	2 683	2 408	2 606
油 脂 ・ 調 味 料	3 781	3 791	4 121	3 570	3 412	3 165	3 687	4 180	4 337
菓 子 類	8 617	7 635	7 727	8 405	6 990	5 746	9 398	8 352	6 511
調 理 食 品	13 371	12 224	12 971	15 717	16 328	14 403	12 505	12 373	13 752
飲 料	6 862	5 858	5 623	5 558	6 319	5 210	6 458	6 625	6 033
酒 類	3 770	3 606	3 557	5 568	6 565	4 004	2 633	2 845	2 382
外 食	20 496	17 597	16 923	19 385	17 689	15 488	17 079	13 681	13 952
住 居	18 737	15 408	20 995	17 750	29 355	18 873	18 045	16 357	31 876
家 賃 地 代	11 656	11 389	11 365	17 007	22 974	16 948	15 261	15 388	14 777
設 備 修 繕 ・ 維 持	7 082	4 019	9 630	744	6 381	1 924	2 785	969	17 099
光 熱 ・ 水 道	20 751	21 959	21 922	17 591	20 937	19 855	16 668	18 590	13 807
電 気 代	12 115	13 619	13 057	9 425	12 377	11 111	10 203	9 538	8 464
ガ ス 代	3 308	2 928	2 983	3 279	3 126	3 155	4 773	3 271	2 941
他 の 光 熱	183	205	443	120	111	135	69	34	137
上 下 水 道 料	5 146	5 207	5 438	4 767	5 323	5 454	1 622	5 747	2 264

「勤労者世帯」とは、世帯主が会社・官公庁・学校・工場・商店などに勤めている世帯をいいます。
資料：総務省「家計調査」

(単位：円)

項 目	全 国			福 岡 市			北 九 州 市		
	令和6年			令和6年			令和6年		
	8月	9月	10月	8月	9月	10月	8月	9月	10月
家具・家事用品	14 227	12 479	10 910	7 497	17 231	12 678	16 986	14 685	7 569
家庭用耐久財	5 247	4 186	2 771	421	7 193	2 069	8 548	5 012	598
室内装備・装飾品	427	446	461	28	42	714	724	150	134
寝具類	831	792	803	877	249	2 115	584	257	346
家事雑貨	2 792	2 548	2 193	2 123	4 480	3 034	2 055	3 879	1 571
家事用消耗品	4 191	3 889	3 810	3 772	4 338	4 328	4 538	4 522	4 216
家事サービス	739	617	873	276	929	418	536	865	705
被服及び履物	8 892	8 895	10 609	8 694	7 277	11 286	10 659	9 092	5 779
和服	108	446	53	46	0	0	35	0	0
洋服	3 053	2 950	4 048	3 937	2 967	4 504	4 352	2 130	1 554
シャツ・セーター類	1 938	1 842	2 365	1 684	1 664	2 083	2 462	2 124	1 361
下着類	916	811	910	1 011	316	592	356	741	481
生地・糸類	55	59	54	170	7	63	17	9	42
他の被服	695	670	714	401	421	1 070	851	604	518
履物類	1 481	1 594	1 573	1 381	1 598	2 760	2 232	3 086	1 673
被服関連サービス	646	523	893	64	305	214	354	398	151
保健医療	13 110	12 262	14 352	9 546	14 662	14 997	13 232	20 020	16 061
医薬品	2 539	2 279	2 408	1 704	3 249	2 300	1 632	4 797	3 603
健康保持用摂取品	691	752	754	1 014	978	2 363	417	647	1 308
保健医療用品・器具	2 970	2 666	2 739	2 814	1 513	2 341	3 417	2 948	2 316
保健医療サービス	6 910	6 566	8 450	4 014	8 922	7 993	7 767	11 629	8 835
交通・通信	43 951	48 395	53 312	31 478	90 571	31 752	37 629	39 925	116 248
交通	6 895	7 008	7 180	5 313	12 620	8 353	8 717	8 826	9 007
自動車等関係費	24 593	27 869	33 137	14 616	68 235	16 915	15 025	21 128	98 947
通信	12 462	13 517	12 995	11 549	9 716	6 483	13 887	9 970	8 294
教育	10 548	20 814	21 067	3 710	9 032	17 160	18 251	24 229	13 404
授業料等	5 808	16 638	17 091	3 402	8 456	16 850	16 693	21 904	12 395
教科書・学習参考教材	108	192	124	103	124	213	357	28	2
補習教育	4 632	3 985	3 852	205	451	98	1 201	2 298	1 007
教養娯楽	34 661	28 477	30 982	42 440	35 658	15 969	28 966	18 664	48 990
教養娯楽用耐久財	1 340	1 910	1 966	4 098	3 940	62	1 095	1 400	278
教養娯楽用品	7 835	6 807	7 057	10 196	8 050	4 455	6 133	5 837	6 204
書籍・他の印刷物	2 374	2 276	2 267	1 638	2 312	1 779	2 491	1 886	1 469
教養娯楽サービス	23 112	17 484	19 692	26 508	21 356	9 673	19 246	9 541	41 039
その他の消費支出	60 615	53 597	56 071	48 567	53 958	40 802	51 727	50 079	45 225
諸雑費	26 814	26 652	28 533	23 913	27 759	17 002	28 131	25 531	23 724
こづかい(使途不明)	6 346	5 924	6 458	7 708	9 168	8 155	6 835	7 585	3 046
交際費	22 343	12 194	11 404	13 471	14 118	11 530	12 774	14 052	8 287
仕送り金	5 113	8 827	9 676	3 475	2 913	4 114	3 986	2 912	10 168
非消費支出	92 305	91 337	96 075	53 869	67 581	67 968	74 958	84 850	69 441
勤労所得税	12 059	11 702	13 388	3 955	6 751	11 989	6 345	8 052	6 913
個人住民税	19 365	19 667	21 557	10 109	11 665	13 179	17 259	23 499	14 891
他の税	2 015	2 770	1 446	3 705	6 255	706	36	123	2 452
社会保険料	58 826	57 077	59 623	35 565	42 910	42 094	51 317	53 176	45 185
他の非消費支出	40	122	60	535	0	0	0	0	0
実支出以外の支払(繰越金を除く)	635 688	549 892	666 626	498 555	491 032	536 299	562 409	543 413	530 010
預貯金	477 043	396 534	498 654	393 526	367 532	425 295	399 065	374 713	417 420
保険料	19 728	17 957	17 780	13 706	10 717	13 632	16 729	24 549	17 736
有価証券購入	7 243	4 211	14 053	3 691	6 210	2 925	2 687	2 773	3 074
土地家屋借金返済	35 786	36 825	35 625	30 366	27 434	21 250	25 777	37 147	27 734
他の借金返済	1 575	1 407	1 409	1 427	3 117	2 987	1 389	933	2 776
クレジット購入借入金返済	93 336	92 524	97 327	55 058	74 099	69 007	93 101	103 299	61 270
財産購入	435	0	1 264	0	0	0	23 659	0	0
実支出以外の支払のその他	542	434	513	780	1 921	1 202	0	0	0
繰越金	213 562	225 367	224 271	450 298	377 714	356 409	225 492	204 491	200 444

商 業

百 貨 店 販 売 額

(単位：百万円)

年 月	合 計	衣料品	衣料品				飲食料品	その他	家具	家庭用 電気機 械器具	家庭 用品	その他 の商品	食堂 ・ 喫茶
			紳士服 ・ 洋品	婦人・ 子供服 ・ 洋品	その他 の 衣料品	身の回 り品							
3 … …	240 840	110 998	12 528	39 154	3 796	55 520	56 436	73 406	2 054	187	4 815	63 343	3 007
4 … …	269 240	128 303	14 078	42 144	3 806	68 275	59 096	81 841	1 870	176	5 022	71 340	3 433
5 … …	305 310	151 590	15 529	45 976	3 764	86 321	62 749	90 971	1 645	160	5 542	79 381	4 243
6 5 …	27 654	15 321	1 291	4 059	294	9 677	4 126	8 208	115	11	412	7 319	350
6 … …	29 466	15 567	1 392	4 028	288	9 859	4 948	8 951	148	12	397	8 053	341
7 … …	30 279	14 619	1 286	3 795	350	9 188	6 776	8 884	114	12	414	7 973	371
8 … …	23 912	11 755	939	2 950	269	7 596	4 590	7 568	102	12	390	6 699	365
9 … …	25 284	12 670	1 190	3 520	301	7 659	4 301	8 313	232	12	354	7 362	354
10 … …	26 737	14 187	1 408	4 186	334	8 260	4 658	7 891	130	10	391	7 016	344

資料：経済産業省大臣官房調査統計グループ「商業動態統計月報」より福岡県分抜粋

ス ー パ ー 販 売 額

(単位：百万円)

年 月	合 計	衣料品	衣料品				飲食料品	その他	家具	家庭用 電気機 械器具	家庭 用品	その他 の商品	食堂 ・ 喫茶
			紳士服 ・ 洋品	婦人・ 子供服 ・ 洋品	その他 の 衣料品	身の回 り品							
3 … …	384 011	34 807	7 932	16 616	3 451	6 808	264 568	84 635	1 713	9 386	6 075	67 461	—
4 … …	392 916	37 175	8 353	17 687	3 354	7 780	268 477	87 264	1 676	9 381	5 945	70 262	—
5 … …	421 079	38 790	8 397	18 038	3 018	9 337	286 844	95 445	1 618	9 442	5 838	78 547	—
6 5 …	35 808	3 329	663	1 581	222	863	24 392	8 087	122	726	506	6 732	—
6 … …	36 130	3 652	783	1 722	248	898	24 362	8 117	135	814	509	6 658	—
7 … …	38 335	3 547	684	1 659	276	928	25 775	9 013	149	1 094	536	7 234	—
8 … …	38 698	2 842	562	1 224	201	855	26 831	9 025	132	961	513	7 418	—
9 … …	34 455	2 635	534	1 160	157	784	24 097	7 723	102	739	443	6 439	—
10 … …	37 100	2 944	659	1 366	238	680	25 916	8 240	128	716	504	6 893	—

資料：経済産業省大臣官房調査統計グループ「商業動態統計月報」より福岡県分抜粋

コ ン ビ ニ エ ン ス ス ト ア 販 売 動 向

この表は、形態に関係なく、500店舗以上を有するコンビニエンスストアのチェーン企業分です。

(単位：百万円、%、店)

年 月	福 岡			九 州 (沖縄を含む)			全 国		
	商品販売額及び サービス売上高	前 年 比	店 舗 数	商品販売額及び サービス売上高	前 年 比	店 舗 数	商品販売額及び サービス売上高	前 年 比	店 舗 数
3 … …	500 248	1.8	2 271	1 309 702	2.5	6 244	11 760 089	1.3	56 352
4 … …	517 998	3.6	2 265	1 358 319	3.8	6 274	12 199 648	3.8	56 232
5 … …	545 288	5.3	2 270	1 432 846	5.5	6 330	12 732 050	4.4	56 112
6 5 …	46 221	1.6	2 265	121 749	1.2	6 353	1 077 258	1.3	55 959
6 … …	45 370	1.1	2 269	118 972	1.5	6 355	1 067 030	1.6	55 946
7 … …	49 067	2.0	2 273	128 989	1.9	6 368	1 148 215	0.7	55 969
8 … …	48 988	1.7	2 279	130 524	2.6	6 378	1 146 562	0.7	55 995
9 … …	46 125	2.5	2 278	120 917	2.1	6 377	1 068 232	0.6	55 974
10 … …	47 149	2.4	2 279	124 247	2.1	6 382	1 102 967	2.0	55 976

資料：経済産業省大臣官房調査統計グループ「商業動態統計月報」より福岡県分抜粋

着工建築物（用途別）

（単位：棟、㎡、万円）

年 月	全 建 築 物 計			居 住 専 用 住 宅			居 住 専 用 準 住 宅			居 住 産 業 併 用 建 築 物		
	建築物 の数	床面積 の合計	工 事 費 予 定 額	建築物 の数	床面積 の合計	工 事 費 予 定 額	建築物 の数	床面積 の合計	工 事 費 予 定 額	建築物 の数	床面積 の合計	工 事 費 予 定 額
6 6…	1 485	409 748	10 088 689	1 210	199 029	4 704 664	9	3 057	83 500	7	2 085	58 830
7…	1 408	290 427	7 189 213	1 196	180 363	4 114 096	4	1 521	30 500	30	25 575	828 613
8…	1 449	283 162	6 805 634	1 176	204 879	4 573 654	10	2 234	66 950	20	12 111	345 720
9…	1 544	332 998	8 743 726	1 300	227 046	5 669 350	7	2 454	58 650	29	25 263	940 917
10…	1 967	460 193	11 090 956	1 664	271 942	5 936 314	5	1 157	38 171	28	14 390	306 050
11…	1 548	345 430	8 625 497	1 282	220 856	5 041 673	1	114	2 500	14	5 896	222 560

年 月	農 林 水 産 業 用 建 築 物			鉱業、採石業、砂利採取業、 建設業用建築物			製 造 業 用 建 築 物			電 気 ・ ガ ス ・ 熱 供 給 ・ 水 道 業 用 建 築 物		
	建築物 の数	床面積 の合計	工 事 費 予 定 額	建築物 の数	床面積 の合計	工 事 費 予 定 額	建築物 の数	床面積 の合計	工 事 費 予 定 額	建築物 の数	床面積 の合計	工 事 費 予 定 額
6 6…	10	916	11 760	11	5 916	273 410	30	58 800	1 528 109	2	150	2 450
7…	12	2 559	32 090	18	4 174	75 980	11	8 830	140 550	4	349	8 140
8…	10	1 169	17 450	6	8 386	169 200	12	6 367	219 750	9	5 004	102 734
9…	21	1 938	20 845	17	8 656	108 228	14	7 775	196 650	5	1 650	59 950
10…	4	271	3 290	14	10 779	667 234	33	31 693	840 580	3	3 178	129 000
11…	9	2 911	39 768	14	2 828	52 400	30	10 257	306 770	-	-	-

年 月	情 報 通 信 業 用 建 築 物			運 輸 業 用 建 築 物			卸 売 業 ， 小 売 業 用 建 築 物			金 融 業 ， 保 険 業 用 建 築 物		
	建築物 の数	床面積 の合計	工 事 費 予 定 額	建築物 の数	床面積 の合計	工 事 費 予 定 額	建築物 の数	床面積 の合計	工 事 費 予 定 額	建築物 の数	床面積 の合計	工 事 費 予 定 額
6 6…	1	102	1 500	13	73 634	1 137 460	26	4 820	121 775	-	-	-
7…	-	-	-	3	6 160	90 500	16	17 248	229 150	-	-	-
8…	-	-	-	4	800	11 084	40	11 271	227 369	3	436	20 250
9…	-	-	-	5	670	15 200	21	9 102	151 408	1	65	1 500
10…	1	131	680	11	39 439	625 100	28	11 703	276 598	5	852	39 630
11…	1	36	960	15	29 909	786 400	54	16 728	385 983	3	4 021	260 100

年 月	不 動 産 業 用 建 築 物			宿 泊 業 ， 飲 食 サ ー ビ ス 業 用 建 築 物			教 育 ， 学 習 支 援 業 用 建 築 物			医 療 ， 福 祉 用 建 築 物		
	建築物 の数	床面積 の合計	工 事 費 予 定 額	建築物 の数	床面積 の合計	工 事 費 予 定 額	建築物 の数	床面積 の合計	工 事 費 予 定 額	建築物 の数	床面積 の合計	工 事 費 予 定 額
6 6…	57	6 424	101 960	13	13 001	427 145	23	18 866	687 501	16	16 761	761 549
7…	14	2 216	38 110	12	2 172	84 394	19	8 623	379 036	23	17 061	646 156
8…	57	4 103	165 620	16	2 790	91 614	8	1 666	43 377	22	10 868	294 460
9…	20	15 051	587 330	12	3 504	55 580	19	8 224	303 320	19	7 227	231 783
10…	47	5 919	227 100	17	6 724	269 290	16	27 787	1 071 800	22	7 762	216 376
11…	9	4 716	109 280	7	8 939	330 100	12	10 179	487 500	27	17 084	414 790

年 月	そ の 他 の サ ー ビ ス 業 用 建 築 物			公 務 用 建 築 物			他 に 分 類 さ れ な い 建 築 物		
	建築物 の数	床面積 の合計	工 事 費 予 定 額	建築物 の数	床面積 の合計	工 事 費 予 定 額	建築物 の数	床面積 の合計	工 事 費 予 定 額
6 6…	44	4 744	85 816	6	1 129	94 540	7	314	6 720
7…	18	7 417	326 706	8	1 116	31 215	20	5 043	133 977
8…	35	7 216	271 540	6	457	17 575	15	3 405	167 287
9…	28	8 691	201 160	3	762	11 000	23	4 920	130 855
10…	21	14 748	157 950	15	646	17 268	33	11 072	268 525
11…	27	8 297	109 155	30	1 245	37 622	13	1 414	37 936

資料：国土交通省「建築着工統計調査」より福岡県分抜粋

公共工事請負状況

(単位：件、百万円)

年月	合計		国		独立行政法人等		県		市町村		その他公共的団体	
	件数	請負額	件数	請負額	件数	請負額	件数	請負額	件数	請負額	件数	請負額
3年度	8 332	500 378	472	78 578	169	19 236	3 177	120 549	4 232	227 351	282	54 662
4年度	7 773	431 691	414	74 116	139	19 498	2 985	110 207	3 912	184 782	323	43 086
5年度	7 911	448 745	410	57 151	176	26 295	3 025	121 210	3 949	197 036	351	47 051
6 6…	652	45 168	36	5 976	15	2 662	136	9 764	436	25 146	29	1 618
7…	814	44 712	47	5 043	11	842	214	11 691	506	25 159	36	1 975
8…	678	36 889	49	7 146	8	1 283	219	9 531	375	16 100	27	2 826
9…	815	45 106	42	5 599	19	2 883	254	15 856	477	18 073	23	2 694
10…	1 020	53 426	35	6 592	14	1 710	351	17 378	580	24 928	40	2 817
11…	683	24 218	16	1 274	12	856	228	9 038	392	11 496	35	1 551

資料：西日本建設業保証株式会社福岡支店「九州地区の公共工事動向」「福岡県の公共工事動向」より抜粋。

電力需要量

(単位：MWh)

年月	合計	うち特別高圧	うち高圧	うち低圧
3年度	30 526 094	6 940 607	10 761 448	12 824 040
4年度	30 373 430	7 065 480	10 751 484	12 556 466
5年度	30 081 011	7 097 053	10 633 931	12 350 027
6 3…	2 534 498	577 137	836 779	1 120 581
4…	2 291 693	567 153	809 027	915 513
5…	2 156 611	586 919	753 555	816 137
6…	2 215 091	643 593	823 116	748 381
7…	2 633 891	688 203	977 813	967 875
8…	3 155 385	634 308	1 114 707	1 406 370

資料：経済産業省資源エネルギー庁「電力調査統計」より福岡県分抜粋

県内発電実績

(単位：MWh)

年月	合計	水力発電	火力発電注)	原子力発電	新エネルギー等発電 ・その他
3年度	11 591 488	50 773	10 800 420	—	740 295
4年度	11 893 768	54 902	10 957 073	—	881 793
5年度	10 973 587	51 136	10 087 755	—	834 696
6 3…	846 266	3 631	774 900	—	67 735
4…	741 436	6 954	659 436	—	75 046
5…	734 769	8 713	636 607	—	89 449
6…	731 625	7 862	635 764	—	88 000
7…	895 688	7 947	784 436	—	103 305
8…	1 057 078	6 177	939 994	—	110 907

資料：経済産業省資源エネルギー庁「電力調査統計」より福岡県分抜粋
注) バイオマス発電及び廃棄物発電による発電実績を含む。

企業倒産状況

この表は、倒産した企業のうち負債総額1,000万円以上のものについてとりまとめたものです。

1 産業別倒産状況

(単位：件、百万円)

年 月	総数		農・林・漁・鉱業		建設業		製造業		卸売業		小売業	
	件数	負債額 1)	件数	負債額 1)	件数	負債額 1)	件数	負債額 1)	件数	負債額 1)	件数	負債額 1)
3 年度	230	58,676	-	-	49	3,457	10	3,821	31	6,679	25	32,091
4 年度	273	53,530	2	4,520	57	4,978	25	18,789	27	4,130	33	4,234
5 年度	414	61,858	2	650	83	5,978	27	10,115	55	18,518	48	5,235
6 6 …	47	15,457	-	-	10	259	1	200	6	300	5	143
7 …	55	5,545	2	27	8	1,160	1	84	5	887	9	170
8 …	29	3,532	1	35	3	368	1	383	3	315	3	108
9 …	31	3,564	-	-	5	744	3	1,297	4	254	4	348
10 …	40	3,525	-	-	6	262	5	1,813	4	509	4	92
11 …	42	3,429	-	-	12	913	2	789	6	473	2	47

年 月	金融・保険業		不動産業		運輸業		情報通信業		サービス業他	
	件数	負債額 1)	件数	負債額 1)	件数	負債額 1)	件数	負債額 1)	件数	負債額 1)
3 年度	-	-	10	1,036	11	1,429	7	308	87	9,855
4 年度	1	10	9	5,531	22	2,879	11	589	86	7,870
5 年度	1	10	10	579	21	3,805	10	232	157	16,736
6 6 …	-	-	2	240	1	30	4	70	18	14,215
7 …	-	-	-	-	10	1,444	2	70	18	1,703
8 …	-	-	-	-	3	130	1	80	14	2,113
9 …	-	-	-	-	3	130	2	200	10	591
10 …	-	-	1	225	2	58	5	184	13	382
11 …	-	-	1	30	-	-	1	139	18	1,038

1) 各年度の負債額は、4月から翌年3月の負債額(単位：100万円)を単純に合計した数値です。

2 原因別倒産状況

(単位：件、百万円)

年 月	総数		放漫経営		販売不振		売掛金等回収難		在庫状態悪化		信用性低下	
	件数	負債額 1)	件数	負債額 1)	件数	負債額 1)	件数	負債額 1)	件数	負債額 1)	件数	負債額 1)
3 年度	230	58,676	8	31,507	178	21,932	-	-	-	-	-	-
4 年度	273	53,530	6	4,233	203	20,821	-	-	-	-	1	23
5 年度	414	61,858	15	9,273	291	28,861	1	332	-	-	2	410
6 6 …	47	15,457	2	27	34	10,680	-	-	-	-	-	-
7 …	55	5,545	1	19	39	3,959	1	740	-	-	-	-
8 …	29	3,532	3	65	17	515	-	-	-	-	-	-
9 …	31	3,564	3	392	21	960	-	-	-	-	-	-
10 …	40	3,525	4	762	23	761	-	-	-	-	-	-
11 …	42	3,429	4	133	29	2,678	-	-	-	-	-	-

年 月	過小資本		設備投資過大		他社倒産の余波		既往のしわ寄せ		その他	
	件数	負債額 1)	件数	負債額 1)	件数	負債額 1)	件数	負債額 1)	件数	負債額 1)
3 年度	-	-	1	15	16	1,961	20	2,867	7	394
4 年度	2	35	2	900	18	1,991	34	25,171	7	356
5 年度	6	131	2	944	36	7,064	45	13,902	16	941
6 6 …	3	70	-	-	4	4,481	4	199	-	-
7 …	4	52	-	-	4	135	5	520	1	120
8 …	1	164	-	-	2	90	6	2,698	-	-
9 …	1	59	-	-	1	97	3	1,807	2	249
10 …	1	15	-	-	4	530	8	1,457	-	-
11 …	-	-	-	-	-	-	8	598	1	20

1) 各年度の負債額は、4月から翌年3月の負債額(単位：100万円)を単純に合計した数値です。

資料：株式会社東京商工リサーチ資料より福岡県分抜粋

賃金・労働

以下の3表は、「毎月勤労統計調査地方調査」の結果による数字です。この調査は、「毎月勤労統計調査全国調査」の対象事業所が地域的にみて僅少であるため地域適用に不適当なため、調査対象を拡大して実施されたものです。従って、常時5人以上の常用労働者を雇用する民営・公営の事業所（福岡県内）から抽出によって指定された事業所分を集計し、推計したものです。

全常用労働者の1人平均月間現金給与額

(単位：円)

区分	令和6年					10月		
	5月	6月	7月	8月	9月	給与額	男	女
調査産業計	281 568	417 059	383 467	277 145	266 845	266 990	335 422	199 938
建設業	386 537	461 157	565 628	385 771	349 139	352 371	403 417	236 342
製造業	321 408	527 872	490 249	317 075	306 743	312 030	358 522	202 088
電気・ガス・熱供給・水道業	467 125	437 213	502 622	511 450	490 836	505 383	528 748	370 025
情報通信業	370 873	761 867	499 891	370 525	364 518	372 143	410 080	288 751
運輸業，郵便業	321 632	363 758	514 770	312 314	324 981	295 762	323 608	182 528
卸売業，小売業	241 036	314 327	386 257	254 700	245 373	246 805	326 584	173 835
金融業，保険業	723 123	955 039	592 293	411 423	446 973	418 644	609 511	278 051
不動産業，物品賃貸業	333 090	421 237	552 576	328 186	307 123	320 107	373 293	236 426
学術研究，専門・技術サービス業	478 540	678 919	483 178	389 869	372 996	377 040	430 017	289 826
宿泊業，飲食サービス業	111 356	115 271	114 970	110 515	110 901	113 459	140 215	95 939
生活関連サービス業，娯楽業	205 195	213 929	210 575	188 268	194 151	177 877	207 782	148 978
教育，学習支援業	300 608	743 754	340 171	303 813	300 548	302 892	351 583	258 994
医療，福祉	257 916	387 293	360 901	286 976	259 817	262 070	374 632	229 091
複合サービス事業	386 805	736 347	414 548	316 385	306 362	327 460	371 318	270 271
サービス業(他に分類されないもの)	211 818	276 875	258 116	207 310	202 043	207 467	247 408	171 213

「現金給与額」とは所得税、社会保険料、組合費などを差し引く前の総額で、決まって支給する給与と特別に支払われた給与の合計額です。

資料：県調査統計課「毎月勤労統計調査地方調査月報」

全常用労働者の1人平均月間実労働時間数

(単位：時間)

区分	令和6年					10月		
	5月	6月	7月	8月	9月	総実労働時間	所定内労働時間	所定外労働時間
調査産業計	136.2	138.7	142.2	131.7	134.7	139.9	130.2	9.7
建設業	158.0	169.4	170.3	156.2	164.9	166.4	151.9	14.5
製造業	155.9	161.8	166.3	147.2	156.8	165.2	149.6	15.6
電気・ガス・熱供給・水道業	160.9	156.1	170.0	159.7	149.2	165.9	149.2	16.7
情報通信業	163.8	154.5	165.3	160.7	148.0	159.4	145.9	13.5
運輸業，郵便業	170.0	185.1	179.9	169.7	167.3	173.9	146.8	27.1
卸売業，小売業	122.4	125.8	131.3	125.2	127.4	125.8	119.5	6.3
金融業，保険業	160.7	156.7	156.1	152.1	140.9	151.0	139.2	11.8
不動産業，物品賃貸業	146.2	155.5	158.7	152.4	148.9	157.3	146.1	11.2
学術研究，専門・技術サービス業	156.5	157.1	164.7	141.4	146.2	162.1	149.9	12.2
宿泊業，飲食サービス業	88.0	85.4	82.8	88.9	88.6	90.7	85.6	5.1
生活関連サービス業，娯楽業	117.3	125.0	116.2	120.7	119.1	107.0	104.3	2.7
教育，学習支援業	139.1	131.4	143.0	97.6	125.6	143.0	130.6	12.4
医療，福祉	132.9	133.8	140.0	132.3	131.4	137.7	133.7	4.0
複合サービス事業	153.0	147.7	160.6	149.7	142.7	159.4	150.7	8.7
サービス業(他に分類されないもの)	131.7	132.6	134.8	126.0	128.3	134.9	127.1	7.8

「実労働時間数」とは、調査期間中に労働者が実際に労働した時間数のことです。休憩時間は給与が支給されていると否とにかかわらず除かれますが、運輸関係労働者等の手待時間は含まれます。また、本来の職務外の宿日直の時間は、実労働時間には含まれません。

資料：県調査統計課「毎月勤労統計調査地方調査月報」

全常用労働者数

(単位：人)

区分	令和6年					10月		
	5月	6月	7月	8月	9月	総数	男	女
調査産業計	1 969 924	1 971 858	1 970 943	1 969 807	1 968 605	1 974 370	977 342	997 028
建設業	106 060	106 706	107 651	107 365	107 783	107 555	74 700	32 855
製造業	221 235	214 827	212 355	210 680	210 518	211 314	148 845	62 469
電気・ガス・熱供給・水道業	12 293	12 241	8 868	8 837	9 086	9 038	7 706	1 332
情報通信業	58 221	57 939	57 761	57 810	57 630	57 977	39 984	17 993
運輸業，郵便業	128 907	129 235	131 114	129 056	128 724	128 288	103 033	25 255
卸売業，小売業	396 119	397 457	396 732	397 158	397 264	395 767	188 956	206 811
金融業，保険業	45 567	45 576	45 767	46 013	46 089	45 981	19 583	26 398
不動産業，物品賃貸業	38 507	38 625	38 533	39 102	39 070	39 385	24 054	15 331
学術研究，専門・技術サービス業	54 506	54 157	54 112	53 828	54 228	54 990	34 110	20 880
宿泊業，飲食サービス業	153 650	156 167	156 439	158 402	159 350	159 590	63 686	95 904
生活関連サービス業，娯楽業	51 596	51 278	51 031	50 913	50 112	51 226	25 382	25 844
教育，学習支援業	124 365	125 363	128 802	128 183	127 121	127 770	60 341	67 429
医療，福祉	367 441	367 963	368 255	368 116	368 105	370 362	83 755	286 607
複合サービス事業	10 589	10 755	10 659	10 580	10 522	10 382	5 893	4 489
サービス業(他に分類されないもの)	200 727	203 428	202 725	203 625	202 864	204 606	97 190	107 416

資料：県調査統計課「毎月勤労統計調査地方調査月報」

一般職業紹介状況

年度・月	求 職 者 等 の 状 況							
	新規求職 申込件数	うち常用	月間有効 求職者数 ¹⁾	うち常用	紹介件数 ²⁾	就職件数 ²⁾	うち常用 ²⁾	うち雇用保険 受給者数 ²⁾
3年度 ……	222 581	221 747	94 982	94 687	196 856	54 330	50 162	16 675
4年度 ……	218 099	217 324	94 492	94 183	174 061	52 223	48 336	15 775
5年度 ……	210 290	209 785	93 112	92 883	165 576	51 365	47 520	15 673
6 5 ……	19 967	19 919	101 764	101 500	15 326	4 707	4 399	1 447
6 ……	16 343	16 304	100 427	100 164	13 251	4 241	3 932	1 279
7 ……	17 084	17 043	97 172	96 936	13 378	4 100	3 873	1 342
8 ……	14 534	14 488	93 466	93 227	10 756	3 236	3 050	1 053
9 ……	17 634	17 581	94 808	94 561	13 658	4 063	3 805	1 267
10 ……	18 097	18 035	96 056	95 801	13 987	4 393	4 111	1 423

年度・月	求 人 ・ 充 足 の 状 況					中高年齢者の職業紹介状況(45歳以上)			他 県 関 係
	新規求人数 ²⁾	うち常用 ²⁾	月間有効 求人数 ^{1) 2)}	うち常用 ²⁾	充 足 数	月間有効 求職者数 ¹⁾	新規求職 申込件数	就職件数	他県への 就職件数
3年度 ……	432 818	378 379	102 173	89 512	57 043	594 921	114 907	28 233	5 407
4年度 ……	482 377	418 080	114 758	99 974	55 051	594 026	114 710	28 768	5 281
5年度 ……	472 589	413 347	114 123	100 081	53 958	597 127	115 243	29 176	5 451
6 5 ……	38 044	32 783	110 639	96 930	4 978	56 188	11 203	2 761	507
6 ……	35 287	30 532	106 852	93 419	4 506	55 677	9 286	2 436	431
7 ……	38 049	32 963	106 597	92 715	4 321	53 230	9 730	2 355	471
8 ……	40 135	35 437	108 814	95 040	3 420	50 884	7 955	1 897	356
9 ……	37 101	31 405	110 445	95 823	4 279	51 585	9 782	2 408	472
10 ……	42 049	36 561	114 930	99 771	4 668	52 913	10 614	2 631	448

1) 前月から繰り越された有効求職(求人)数と当月の新規求職(求人)数の合計です。また、各年度の数値は、月平均です。 2) 新規学卒を除き、パートタイムを含みます。

資料：厚生労働省福岡労働局職業安定部職業安定課「職業安定業務月報」 厚生労働省福岡労働局職業安定部職業安定課資料

生活保護

(単位：世帯、人、千円)

年月及び地区別	被世帯 保護数	被保 人員 保護数	保護率 (人口1,000 につき) 1)	扶 助 別 被 保 護 人 員						保護費総額
				生 活	住 宅	教 育	医 療	介 護	その他 ²⁾	
3)3年度 ……	p94 223	p120 537	p 23.5	p105 237	p102 126	p6 723	p105 287	p24 157	p2 748	p205 251 587
3)4年度 ……	p94 073	p119 479	p 23.3	p104 060	p101 275	p6 423	p104 894	p24 291	p2 628	p204 259 207
3)5年度 ……	p94 046	p118 783	p 23.2	p102 875	p100 675	p6 213	p104 763	p24 583	p2 537	p208 121 484
6 4 ……	p93 777	p118 049	p 23.1	p100 733	p99 610	p6 107	p104 261	p24 641	p2 220	p17 083 003
5 ……	p93 831	p117 977	p 23.1	p100 570	p99 578	p6 020	p104 380	p24 730	p2 300	p17 024 235
6 ……	p93 828	p117 873	p 23.1	p100 072	p99 687	p6 009	p104 305	p24 794	p2 114	p17 259 203
7 ……	p93 958	p118 041	p 23.1	p99 491	p99 481	p6 019	p104 558	p24 902	p2 408	p17 131 349
8 ……	p93 787	p117 804	p 23.1	p99 045	p99 244	p6 004	p104 292	p24 869	p2 423	p17 700 401
9 ……	p93 688	p117 738	p 23.1	p100 127	p99 573	p6 037	p104 057	p24 791	p2 444	p17 303 977
市 部 計 (除北九州市・福岡 市・久留米市)	p23 489	p29 813	p 18.0	p24 795	p23 522	p1 632	p26 225	p6 491	p 665	p4 296 469
北九州市	p18 043	p21 881	p 23.9	p19 204	p18 083	p 923	p19 840	p5 077	p 390	p3 319 016
福岡市	p34 215	p42 374	p 25.8	p36 489	p38 563	p1 900	p36 412	p8 435	p 758	p6 504 411
久留米市	p5 344	p6 492	p 21.6	p5 381	p5 665	p 296	p5 571	p1 383	p 129	p 901 800
郡 部 計	p12 597	p17 178	p 29.0	p14 258	p13 740	p1 286	p16 009	p3 405	p 502	p2 282 281

1) 各前年度10月1日現在の推計人口により算出しています。 2) 出産扶助、生業扶助、葬祭扶助の延べ数です。 3) 各年度の数値は、保護費総額を除き1か月平均です。

資料：県保護・援護課「生活保護速報」 「福岡県的生活保護」 県保護・援護課資料

港別輸出入高

この表は、税関に提出された輸出申告書、輸入申告書等通関上の諸申告書及び船舶（航空機）の入港届等に記載された事項を資料として作成したものです。

価格は、原則として、輸出は本船渡価格（F・O・B）、輸入は運賃・保険料込み価格（C・I・F）によるものです。

(単位：百万円)

年 月	総 数	門 司 港	戸 畑 港	博 多 港	三 池 港	苅 田 港	福岡空港	北九州空港
輸 出								
3 ……	5,552,659	944,607	426,959	3,230,001	92,485	613,979	243,279	1,349
4 ……	6,820,956	1,069,519	584,683	3,914,337	90,477	905,829	256,111	0
5 ……	7,524,409	1,023,657	501,308	4,243,832	92,300	1,374,209	237,649	51,454
6 6 …	671,462	87,518	45,206	380,777	16,267	113,760	23,449	4,483
7 …	686,142	88,463	36,181	436,642	9,686	83,978	24,484	6,708
8 …	625,723	74,440	36,951	373,158	13,093	102,067	21,851	4,164
9 …	703,756	87,344	41,079	399,084	2,871	141,713	24,257	7,407
10 …	732,747	96,736	34,287	416,621	9,939	143,704	23,794	7,666
11 …	687,433	87,068	43,768	389,878	3,390	132,685	23,553	7,090
輸 入								
3 ……	2,865,962	839,453	344,075	1,098,684	42,331	39,533	460,022	41,865
4 ……	3,900,593	1,151,827	573,017	1,379,996	54,134	70,052	670,678	890
5 ……	4,107,053	1,197,316	443,445	1,464,119	47,740	60,707	847,967	45,759
6 6 …	334,163	102,576	18,363	126,390	3,989	4,605	64,221	14,018
7 …	401,269	113,103	31,186	134,321	3,826	6,501	107,138	5,194
8 …	302,336	87,810	29,259	117,141	2,833	4,149	60,228	917
9 …	335,028	105,400	26,040	120,617	3,890	4,476	70,764	3,842
10 …	379,156	111,952	29,180	134,470	3,803	5,349	87,791	6,611
11 …	364,015	97,657	32,501	127,613	3,620	4,736	72,094	25,793

この価格は、速報値のため、後に修正されることがあります。

資料：財務省「貿易統計」

旅客輸送状況

(単位：千人)

年度・月	西鉄鉄軌道輸送人員			福岡市営地下鉄輸送人員			西鉄旅客自動車輸送人員		
	計	定期	定期外	計	定期	定期外	計	乗 合	その他 1)
3年度	84 144	51 104	33 040	122 498	68 061	54 437	139 460	138 798	663
4年度	92 504	38 926	53 578	145 694	73 655	72 039	152 409	150 638	1 772
5年度	99 042	55 989	43 053	176 426	82 338	94 088	154 891	150 756	4 136
6 5 …	9 033	5 304	3 729	15 939	7 742	8 197	13 278	12 870	407
6 …	8 602	5 116	3 486	15 612	7 827	7 785	12 407	12 015	391
7 …	8 750	5 108	3 642	16 097	7 672	8 425	14 151	13 739	412
8 …	8 321	4 753	3 568	15 719	7 297	8 422	12 395	11 975	420
9 …	8 355	4 746	3 609	16 011	7 512	8 499	12 714	12 304	410
10 …	8 841	5 102	3 739	16 147	7 771	8 376	13 256	12 832	423

1) 貸切自動車の輸送人員と特定旅客自動車の輸送人員を合計したものです。

資料：西日本鉄道株式会社資料 福岡市交通局資料

自動車保有車両数

(単位：両)

年 月 (月末)	総 数	貨 物 用 自 動 車		乗 合 用 車		乗 用 自 動 車		特種(殊) 用途車	二 輪 車
		うち普通車		自 動 車		うち普通車			
3 12 …	3 378 905	577 573	97 523	9 895	2 645 916	835 455	64 632	80 889	
4 12 …	3 394 515	581 506	97 787	9 609	2 653 447	850 305	65 020	84 933	
5 12 …	3 416 368	584 961	98 488	9 539	2 668 446	874 320	65 690	87 732	
6 5 …	3 404 045	582 739	98 244	9 494	2 657 699	880 332	65 729	88 384	
6 …	3 408 382	583 231	98 281	9 509	2 661 238	883 260	65 772	88 632	
7 …	3 412 164	583 659	98 291	9 526	2 664 105	885 968	65 937	88 937	
8 …	3 414 836	584 259	98 300	9 553	2 665 966	887 963	65 945	89 113	
9 …	3 420 625	585 134	98 381	9 570	2 670 429	891 331	66 063	89 429	
10 …	3 422 198	585 145	98 243	9 588	2 671 730	893 916	66 105	89 630	

軽自動車を含みます。「普通車」とは、長さ 4.7m・幅 1.7m・高さ 2m・排気量 2000CCを超える車両をいいます。

令和元年7月からの二輪車の車両数は「軽二輪車」の保有車両数が電算化に伴い調整中のため「小型二輪車」のみの数です。

資料：九州運輸局資料

自殺者・性犯罪

(単位：件、人)

年 月	自殺者												性犯罪		
	総数	職業別					原因・動機別						認知件数		
		自営 (有職者)	被雇用 (有職者)	学生等	無職者	不詳	家庭	健康	経済・ 生活	勤務	学校	その他 不詳	不同意 性交等	不同意 わいせつ	
3 ……	914	62	253	51	542	6	164	463	202	89	24	269	251	60	191
4 ……	893	332		47	501	13	228	519	217	124	27	184	281	68	213
5 ……	948	368		53	512	15	227	570	247	120	37	193	362	120	242
6 6 …	55	20		-	35	-	22	36	8	9	-	9	39	13	26
7 ……	73	30		5	38	-	17	56	12	11	3	20	50	18	32
8 ……	58	29		2	26	1	9	35	20	11	1	17	37	18	19
9 ……	81	32		8	41	-	13	55	26	8	2	13	44	20	24
10 ……	73	27		3	43	-	24	49	25	8	-	13	54	20	34
11 ……	68	28		6	34	-	15	48	21	9	2	13	54	18	36

資料：厚生労働省「自殺の統計」（令和4年1月分より「自営」と「被雇用」は「有職者」として分類を合算）、
 県警察本部刑事部刑事総務課「刑法犯 認知・検挙状況」 県警察本部刑事部刑事総務課資料

犯 罪

(単位：件、人)

年 月	刑 法 犯 罪 認 知 件 数												検挙人員
	総数	凶悪犯	うち 殺人	うち 強盗	うち 放火	粗暴犯	うち 暴行	うち傷害・ 傷害致死	窃盗	知能犯	風俗犯	その他	
3 ……	26 337	181	45	34	42	3 174	2 254	671	17 484	1 028	445	4 025	9 108
4 ……	28 773	175	26	30	51	3 167	2 236	730	19 187	1 355	453	4 436	8 559
5 ……	33 284	217	30	41	26	3 338	2 240	809	22 100	2 117	612	4 900	8 923
6 6 …	p3 200	p 22	p 5	p 3	p 1	p 283	p 176	p 76	p2 152	p 249	p 85	p 409	p 802
7 ……	p3 491	p 32	p 3	p 9	p 2	p 312	p 208	p 73	p2 337	p 267	p 88	p 455	p 833
8 ……	p3 199	p 31	p 8	p 3	p 2	p 305	p 193	p 77	p2 140	p 259	p 65	p 399	p 725
9 ……	p3 425	p 28	p 4	p 3	p 1	p 284	p 197	p 70	p2 384	p 259	p 94	p 376	p 689
10 ……	p3 714	p 31	p 4	p 5	p 2	p 326	p 216	p 79	p2 596	p 264	p 90	p 407	p 743
11 ……	p3 274	p 25	p 2	p 4	p 1	p 232	p 144	p 67	p2 192	p 322	p 104	p 399	p1 116

資料：県警察本部刑事部刑事総務課「刑法犯 認知・検挙状況」 県警察本部刑事部刑事総務課資料

当事者別交通事故発生状況

(単位：件)

年 月	総件数	乗用車				貨物車			特殊 車	二輪車 小型二輪 軽二輪 原付	自転車 ・ 軽車両	歩 行 者	不明等
		大型車	中型車	普通車	軽自動車 ・ ミニカー	大型車	中型車	普通車・ 軽自動車					
3 ……	20 066	58	26	9 377	6 432	316	595	2 258	14	533	286	10	161
4 ……	19 868	42	27	9 332	6 310	293	637	2 259	17	550	257	8	136
5 ……	20 173	45	31	9 461	6 525	285	647	2 235	13	496	285	3	147
6 5 …	1 513	5	2	715	481	17	39	170	-	48	25	1	9
6 ……	1 422	4	3	653	464	16	45	176	1	31	15	1	13
7 ……	1 539	2	1	744	477	21	53	174	-	38	21	2	6
8 ……	1 560	6	3	743	513	18	45	167	1	43	9	-	12
9 ……	1 420	1	2	643	477	21	42	168	2	36	18	-	10
10 ……	1 494	1	3	703	483	26	40	160	-	49	22	-	7

資料：県警察本部交通部交通企画課「交通年鑑」、県警察本部交通部交通企画課資料

火 災

(単位：㎡、千円)

年 月	人 的 損 害			出 火 件 数			出 火 原 因 (内数)				焼損面積 (建物床面積)	損害見積額
	り 災 世帯数	死者	負傷者	う ち 建 物	う ち 車 両	た ば こ	た き 火 ・ 火 遊 び	コ ン ロ	放 火 ・ 放 火 の 疑 い			
3 ……	663	46	190	1 230	686	141	135	113	94	109	26 249	2 003 377
4 ……	752	55	204	1 413	756	105	135	178	132	144	43 473	2 828 798
5 ……	690	59	205	1 278	738	127	121	111	112	124	29 362	2 341 279
5(10~12)	p 179	p 16	p 57	p 368	p 185	p 38	p 37	p 43	p 31	p 40	p6 197	p472 371
6 (1~3)	p 197	p 19	p 46	p 298	p 189	p 19	p 20	p 23	p 26	p 25	p10 651	p893 583
(4~6)	p 164	p 8	p 37	p 320	p 179	p 41	p 35	p 21	p 21	p 24	p5 846	p952 655
(7~9)	p 121	p 9	p 41	p 298	p 157	p 41	p 43	p 23	p 20	p 22	p6 255	p275 406

資料：県消防防災指導課「消防年報」、県消防防災指導課資料