

2024  
令和6年

# 統計福岡

## 目次

### 福岡県の動向

I 主要指標の動き	1
II 生産動向について	2
III 物価動向について	3
IV 雇用動向について	4

### 統計表

指標	5
人口	7
鉱工業	9
物価・生計	11
商業	15
建設	16
電力	17
倒産	18
賃金・労働	19
社会保障	20
貿易・運輸	21
社会	22

### データの表記について

#### 統計表の記号

p 速報数値    r 訂正数値    O 単位未満    - 皆無  
… 不詳    ▲ 負数、減少したもの    x 数値を秘匿したもの

#### 数値

原則として単位未満で四捨五入しています。このため、合計と内訳の計は必ずしも一致しません。

当データは「福岡県オープンデータサイト」でもご覧いただけます。  
アドレス <https://www.open-governmentdata.org/fukuoka-pref/>

福岡県企画・地域振興部調査統計課

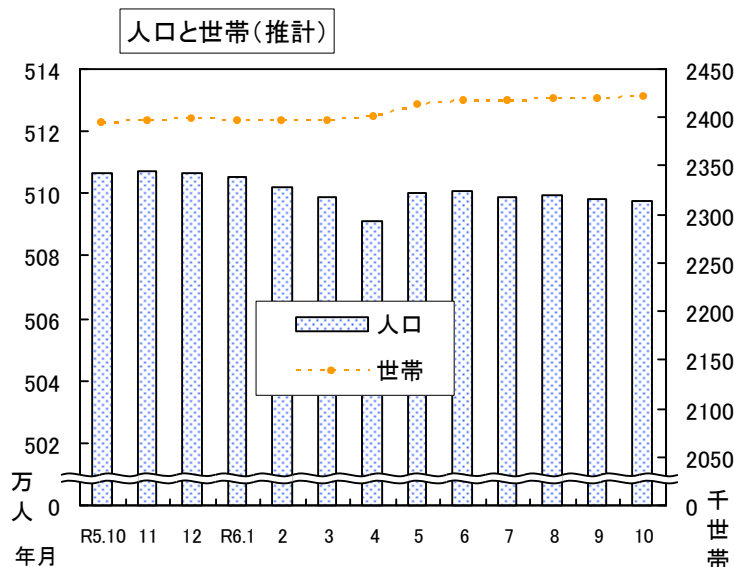
# 福岡県の動向

## I 主要指標の動き

### 1 福岡県の人口と世帯

令和6年10月1日現在  
 人口総数 5,097,710人  
 男性 2,415,625人  
 女性 2,682,085人  
 世帯数 2,420,936世帯

(資料：県調査統計課「福岡県の人口と世帯(推計)」)



### 2 消費者物価指数

令和6年9月

#### 福岡市

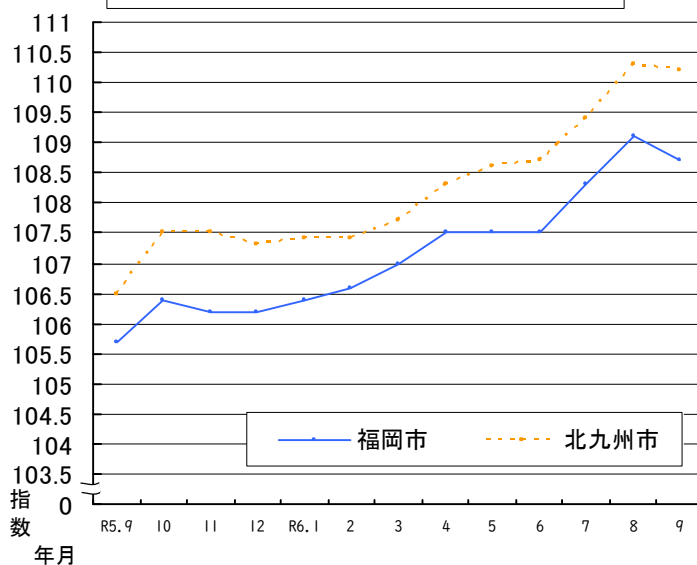
総合 108.7  
 対前月上昇率 ▲0.3%  
 対前年同月上昇率 2.8%

#### 北九州市

総合 110.2  
 対前月上昇率 ▲0.1%  
 対前年同月上昇率 3.4%

(資料：県調査統計課「消費者物価指数月報」)

消費者物価指数(令和2年(2020年)=100)



### 3 福岡県雇用・所定外労働時間指数

(事業所規模 全規模、令和2年(2020年)=100)

令和6年8月

#### 雇用指数(常用労働者)

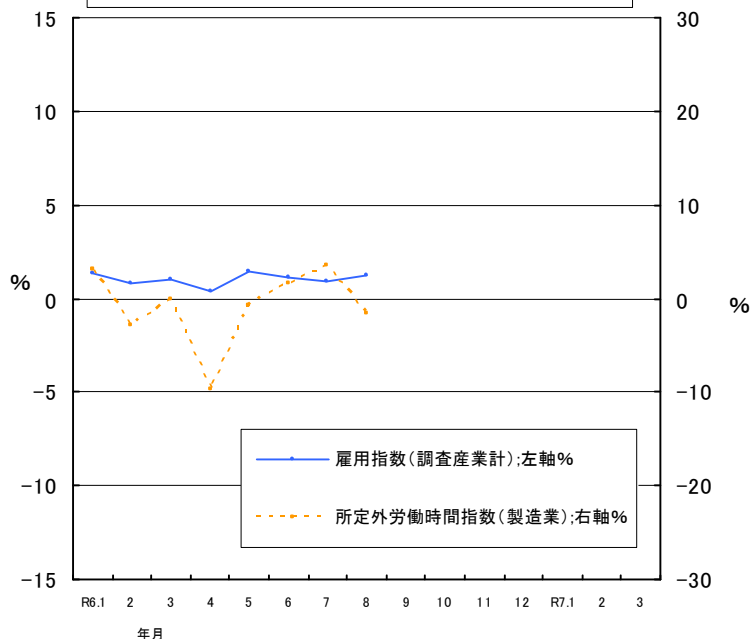
調査産業計 103.4  
 対前年同月上昇率 1.2%  
 製造業 99.3  
 対前年同月上昇率 1.2%

#### 所定外労働時間指数

調査産業計 96.7  
 対前年同月上昇率 6.1%  
 製造業 111.9  
 対前年同月上昇率 ▲1.5%

(資料：県調査統計課「毎月勤労統計調査地方調査月報」)

雇用・所定外労働時間指数(対前年同月上昇率)



## Ⅱ 生産動向について（令和6年8月：「福岡県鉱工業指数月報」）

### 1 生産

季節調整済指数は94.9で、前月比5.4%の低下となりました。（原指数87.5、前年同月比13.3%低下）

- ・前月比が上昇した業種 5業種  
食料品工業  
金属製品工業
  - ・前月比が低下した業種 13業種  
汎用・生産用機械工業  
輸送機械工業
- （上昇・低下寄与率順に記載。以下同様）

令和6年8月 鉱工業指数

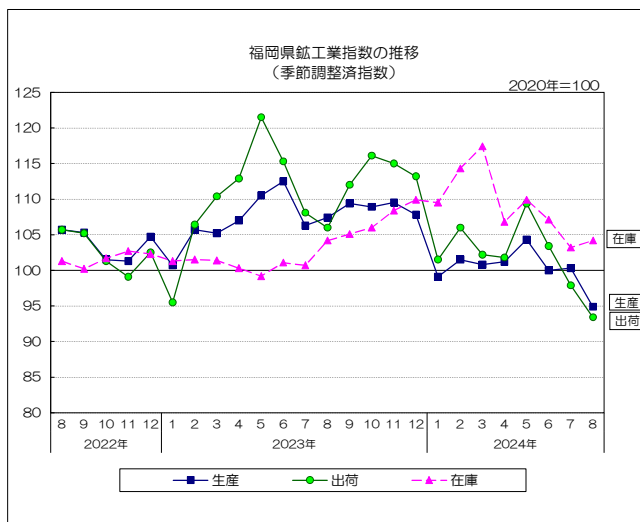
2020年=100

		季節調整済指数		原指数	
			前月比%		前年同月比%
福岡県	生産	94.9	▲5.4	87.5	▲13.3
	出荷	93.4	▲4.6	86.5	▲13.8
	在庫	104.2	1.0	105.9	0.0
九州	生産	103.6	0.4	97.0	▲4.5
	出荷	98.9	▲1.9	92.2	▲7.9
	在庫	95.6	▲0.1	95.9	▲6.4
全国	生産	99.7	▲3.3	91.4	▲4.9
	出荷	97.5	▲4.1	90.2	▲6.5
	在庫	102.2	▲0.8	103.0	▲2.2

### 2 出荷

季節調整済指数は93.4で、前月比4.6%の低下となりました。（原指数86.5、前年同月比13.8%低下）

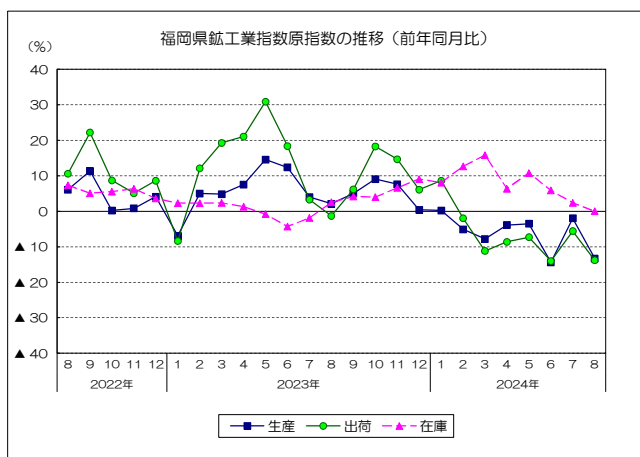
- ・前月比が上昇した業種 4業種  
非鉄金属工業  
金属製品工業
- ・前月比が低下した業種 14業種  
輸送機械工業  
汎用・生産用機械工業



### 3 在庫

季節調整済指数は104.2で、前月比1.0%の上昇となりました。（原指数105.9、前年同月比0.0%横ばい）

- ・前月比が上昇した業種 7業種  
汎用・生産用機械工業  
電気機械工業
- ・前月比が低下した業種 10業種  
窯業・土石製品工業  
化学・石炭製品工業



### 主要8業種の動向【生産】

業種	前月比 (%)	前年同月比 (%)	上昇または低下に寄与した主な品目 (前月比)
鉄鋼	▲2.6	▲5.3	粗鋼、鉄系熱間鍛工品、鋼半製品 等
金属製品	25.6	▲12.0	鉄骨・軽量鉄骨、スチール・ステンレス製建具、スチール缶 等
汎用・生産用機械	▲13.9	▲24.8	バルブ・コック、半導体製造装置、固定比減速機 等
電子部品・デバイス	▲8.2	▲24.9	トランジスタ、シリコンダイオード 等
輸送機械	▲6.5	▲16.3	エンジン、駆動電動・操縦装置部品、四輪自動車 等
窯業・土石製品	▲16.1	▲18.1	生コンクリート、セメント 等
化学・石炭製品	▲11.0	▲13.2	水素化処理触媒、医薬品、ポリカーボネート 等
食料品	7.4	▲4.1	ビール、焼酎、固型カレー 等
総合	▲5.4	▲13.3	—

### Ⅲ 物価動向について（令和6年9月：「消費者物価指数」）

#### 1 概要

令和6年9月分の消費者物価指数について、「総合指数」は令和2年を100として福岡市では108.7となり、前月比は0.3%の下落、前年同月比は2.8%の上昇となりました。

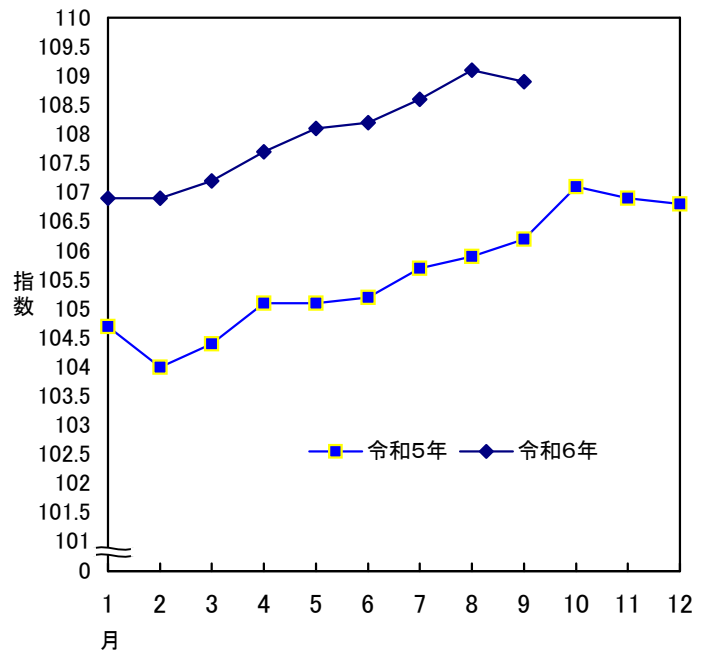
北九州市では110.2となり、前月比は0.1%の下落、前年同月比は3.4%の上昇となりました。

「生鮮食品を除く総合指数」は福岡市では107.6となり、前月比は0.6%の下落、前年同月比は2.5%の上昇となりました。

北九州市では109.0となり、前月比は0.3%の下落、前年同月比は3.1%の上昇となりました。

《総合指数の推移（全国）》

（令和2年（2020年）=100）



#### 2 当月の動き

##### 【前月との比較】

[上昇に寄与した項目] [下落に寄与した項目]

##### 福岡市

野菜・海藻 電気代  
穀類 教養娯楽サービス

##### 北九州市

穀類 電気代  
野菜・海藻 教養娯楽サービス

##### 【前年同月との比較】

[上昇に寄与した項目] [下落に寄与した項目]

##### 福岡市

電気代 通信  
自動車等関係費 家庭用耐久財

##### 北九州市

電気代 通信  
穀類 乳卵類

注) 原数値を掲載。

(※全国の対前月上昇率は季節調整値)

《総合指数の推移》

(令和2年(2020年)=100)

( [ ] 内は、生鮮食品を除く総合指数)

##### 【福岡市】

	総合指数	対前月上昇率	対前年同月上昇率
令和6年 4月	107.5 [106.7]	0.5% [ 0.3%]	3.0% [ 2.6%]
5月	107.5 [106.7]	0.0% [ 0.0%]	3.0% [ 2.7%]
6月	107.5 [107.0]	0.0% [ 0.3%]	3.3% [ 3.1%]
7月	108.3 [107.7]	0.8% [ 0.6%]	3.3% [ 3.1%]
8月	109.1 [108.2]	0.7% [ 0.5%]	3.4% [ 3.0%]
9月	108.7 [107.6]	▲0.3% [▲0.6%]	2.8% [ 2.5%]

##### 【北九州市】

	総合指数	対前月上昇率	対前年同月上昇率
令和6年 4月	108.3 [107.5]	0.5% [ 0.2%]	3.1% [ 2.7%]
5月	108.6 [107.8]	0.3% [ 0.3%]	3.4% [ 3.0%]
6月	108.7 [108.2]	0.1% [ 0.4%]	3.7% [ 3.5%]
7月	109.4 [108.9]	0.6% [ 0.6%]	3.7% [ 3.5%]
8月	110.3 [109.4]	0.8% [ 0.5%]	3.8% [ 3.5%]
9月	110.2 [109.0]	▲0.1% [▲0.3%]	3.4% [ 3.1%]

##### 【全国】

	総合指数	対前月上昇率※	対前年同月上昇率
令和6年 4月	107.7 [107.1]	0.2% [ 0.0%]	2.5% [ 2.2%]
5月	108.1 [107.5]	0.5% [ 0.5%]	2.8% [ 2.5%]
6月	108.2 [107.8]	0.3% [ 0.4%]	2.8% [ 2.6%]
7月	108.6 [108.3]	0.2% [ 0.3%]	2.8% [ 2.7%]
8月	109.1 [108.7]	0.5% [ 0.4%]	3.0% [ 2.8%]
9月	108.9 [108.2]	▲0.3% [▲0.3%]	2.5% [ 2.4%]

## IV 雇用動向について（令和6年8月：「毎月勤労統計調査地方調査月報」）

### 1 賃金の動き

1人平均の月間の現金給与総額（全規模の調査産業計）は277,145円（前年同月比2.2%増）となりました。

所定内給与は245,794円（前年同月比1.2%増）となり、所定内給与と超過労働給与をあわせて、きまって支給する給与は262,452円（前年同月比1.7%増）となりました。

特別に支払われた給与は14,693円（前年同月比1.4%増）となりました。

実質賃金は前年同月比1.4%減となりました。

### 2 労働時間の動き

1人平均月間総実労働時間（全規模の調査産業計）は131.7時間（前年同月比2.0%減）となりました。そのうち、所定内労働時間は123.0時間（前年同月比2.5%減）、所定外労働時間は8.7時間（前年同月比6.1%増）となりました。

### 3 雇用の動き

常用労働者（全規模の調査産業計）は1,969,807人（前年同月比1.2%増）となりました。そのうち、パートタイム労働者は636,520人で（\*）、32.3%（男性労働者のうち19.5%、女性労働者のうち45.0%）を占めています。

\*パートタイム労働者の占める割合が高い主な産業

宿泊業、飲食サービス業	82.7%
生活関連サービス業、娯楽業	51.2%
卸売業、小売業	43.6%

○福岡県の賃金・労働時間・雇用の動き  
—全規模（事業所規模5人以上）—

項目	調査産業計		
	実数	前月比 (%)	前年同月比 (%) ※3
現金給与総額 (円)	277,145	▲ 27.7	2.2
きまって支給する給与 (円)	262,452	▲ 1.0	1.7
総実労働時間 (時間)	131.7	▲ 7.5	▲ 2.0
所定外労働時間 (時間)	8.7	▲ 7.4	6.1
常用労働者 (人)	1,969,807	0.0	1.2
パートタイム労働者比率 (%)	32.3	※1 0.2	※2 1.0

※1は前月差、※2は前年同月差です。

※3 令和6年1月分に、常用雇用指数を、令和3年経済センサス活動調査結果を標準として作成(ベンチマーク更新)しています。各項目の前年同月比については、遡及更新した値(「常用労働者」以外は参考値)と比較しているため、過去の公表値を用いて算出した場合と一致しません。

#### 用語説明

- \*現金給与総額：【きまって支給する給与】（＝所定内給与＋超過労働給与）＋【特別に支払われた給与】（＝一時的または突発的理由で支払われた給与、賞与など）
- \*所定内給与：きまって支給する給与のうち超過労働給与以外のもの
- \*超過労働給与：所定の労働時間を超える労働に対して支給される時間外手当、休日出勤手当、深夜手当等
- \*実質賃金：現金給与総額を消費者物価指数で除した額で、労働者の実質的な購買力を示す
- \*所定内労働時間：事業所の就業規則等で定められた正規の始業時刻から終業時刻までの間の実労働時間
- \*所定外労働時間：早出、残業、休日出勤、臨時の呼出等の実労働時間
- \*常用労働者：期間を定めず、又は1か月を超える期間を定めて雇われている者

# 統計表

指標

## 主要経済指標（全国）

年 月	推計人口 1)	日本銀行主要勘定		国内銀行主要勘定		貿 易		鉱工業生産指数		
		銀行券 発行高	貸出金	預 金	貸出金	輸 出	輸 入	年は原指数、月は季節調整済指数		
								生 産	出 荷	在 庫
基準・単位	(各年10月1日) (各月1日)万人	(各年10月末) 億円	(各年10月末) 億円	(各年10月末) 億円	(各年10月末) 億円	億円	億円	令和2年 =100	令和2年 =100	令和2年 =100
2 ……	12 615	1 183 281	1 116 649	8 726 773	5 363 837	r 683 991	r 680 108	100.0	100.0	100.0
3 ……	12 550	1 219 637	1 448 478	9 038 435	5 422 212	r 830 914	r 848 750	105.4	104.4	96.1
4 ……	12 495	1 250 683	806 690	9 322 443	5 654 465	r 981 736	r1 185 032	105.3	103.9	101.2
5 ……	12 435	1 246 080	998 781	9 653 505	5 879 522	1 008 738	1 101 956	103.9	103.2	104.1
5 9 ……	12 435	1 206 494	955 308	9 588 195	5 796 715	r 91 987	r 91 382	103.6	103.4	103.6
10 ……	12 435	1 208 338	973 868	9 634 096	5 800 887	r 91 451	r 98 133	104.9	103.8	104.2
11 ……	12 434	1 210 338	973 167	9 733 065	5 836 820	r 88 180	r 96 063	104.0	102.6	104.2
12 ……	12 430	1 246 080	998 781	9 653 505	5 879 522	r 96 429	r 95 840	105.5	104.9	102.9
6 1 ……	12 414	1 216 362	1 013 629	9 702 148	5 887 427	73 328	r 90 993	98.0	96.6	101.0
2 ……	12 411	1 212 928	1 011 994	9 724 586	5 906 379	82 492	r 86 322	97.4	95.9	101.6
3 ……	12 400	1 208 798	1 079 079	9 874 290	5 960 061	94 693	r 90 869	101.7	100.4	102.6
4 ……	12 400	1 211 914	1 062 630	9 934 284	5 962 890	89 801	r 94 514	100.8	100.0	102.4
5 ……	12 394	1 194 694	1 062 769	9 906 369	5 971 657	82 769	r 94 999	104.4	103.9	103.3
6 ……	…	1 189 098	1 069 647	9 880 299	6 004 258	92 091	r 89 896	100.0	99.0	102.6
7 ……	…	1 199 336	1 107 612	9 873 441	6 007 534	96 127	r 102 470	103.1	101.7	103.0
8 ……	…	1 197 292	1 107 509	9 856 578	5 994 010	84 335	r 91 426	99.7	97.5	102.2
9 ……	…	1 193 371	1 099 167	9 801 551	5 995 302	90 379	93 320	…	…	…

1) 平成30年及び令和元年は令和2年国勢調査人口を基に遡及改定（補間補正）した数値です。また、令和2年は令和2年国勢調査の数値です。2) 令和元年以前の数値は平成27年を100としたものです。3) 平成28年経済センサスから令和3年経済センサス標準に改訂。4) 令和4年1月から算出の基礎となる人口を令和2年国勢調査基準に切り替えた数値です。

## 主要経済指標（福岡県）

年 月	推計人口 1)	世 帯 数 1)	住民基本 台帳人口 2)	国内銀行主要勘定		貿 易		鉱工業生産指数 3)		
				預 金	貸出金	輸 出	輸 入	年は原指数、月は季節調整済指数		
								生 産	出 荷	在 庫
基準・単位	(各年10月1日) (各月1日)人	(各年10月1日) (各月1日)世帯	(各年9月末) (各月末)人	(各年10月末) 億円	(各年10月末) 億円	百万円	百万円	令和2年 =100	令和2年 =100	令和2年 =100
2 ……	5 135 214	2 323 325	5 124 260	269 282	206 017	4 825 580	r2 291 078	r 100.0	r 100.0	r 89.6
3 ……	5 123 371	2 342 722	5 112 417	278 682	211 221	r5 552 659	r2 865 962	r 103.2	r 101.9	r 95.2
4 ……	5 117 967	2 371 010	5 107 013	286 882	221 699	r6 820 956	r3 900 593	r 102.3	r 100.0	r 98.6
5 ……	5 106 912	2 393 587	5 095 958	292 649	226 692	7 524 361	4 108 046	107.8	111.2	107.6
5 9 ……	5 107 858	2 392 667	5 095 958	288 889	224 304	r 710 704	r 328 320	r 109.4	r 112.0	r 105.1
10 ……	5 106 912	2 393 587	5 096 513	290 203	225 081	r 732 034	r 375 903	r 108.9	r 116.1	r 106.0
11 ……	5 107 467	2 396 056	5 095 875	288 773	225 314	r 740 956	r 362 875	r 109.5	r 115.0	r 108.4
12 ……	5 106 829	2 397 405	5 094 417	292 649	226 692	r 745 519	r 345 051	r 107.8	r 113.2	r 109.9
6 1 ……	5 105 371	2 397 267	5 091 167	289 734	226 463	578 133	r 320 895	r 99.1	r 101.5	r 109.5
2 ……	5 102 121	2 396 357	5 088 194	290 413	227 107	619 671	r 315 169	r 101.5	r 106.0	r 114.3
3 ……	5 099 148	2 396 150	5 080 270	294 777	228 522	694 706	r 354 417	r 100.8	r 102.2	r 117.4
4 ……	5 091 224	2 401 083	5 089 015	295 986	227 900	624 234	r 360 716	r 101.2	r 101.8	r 106.8
5 ……	5 099 969	2 412 979	5 089 812	292 396	228 210	615 532	r 376 538	r 104.3	r 109.4	r 109.9
6 ……	5 100 766	2 416 322	5 088 240	293 925	228 434	671 462	r 334 163	r 100.0	r 103.4	r 107.1
7 ……	5 099 194	2 416 970	5 088 593	291 612	228 912	686 142	r 401 269	r 100.3	r 97.9	r 103.2
8 ……	5 099 547	2 418 857	5 087 164	294 634	229 482	625 723	r 302 336	r 94.9	r 93.4	r 104.2
9 ……	5 098 118	2 419 260	…	290 682	228 621	703 756	333 736	…	…	…

1) 令和2年10月1日現在の推計人口と世帯数は、令和2年国勢調査の数値です。なお、令和2年国勢調査の確定値公表に伴い、福岡県の人口と世帯（推計）が遡及修正されたことから、令和2年10月以降の数値を修正しています。2) 外国人住民を含んだ数値です。3) 令和6年以降の指数は年間補正前の数値です。4) 令和元年以前の数値は平成27年を100としたものです。5) 平成28年経済センサスから令和3年経済センサス標準に改訂。基準年の常用雇用指数が100となるように改訂。

着工建築物 建築物 床面積	物 価 指 数		賃金雇用指数 3)		企 業 倒 産		完 全 失業者 (原数値) 4)	有 効 求人倍率 年は原数値、 月は季節調整 値	百貨店 販売額	年 月
	企 業 物価指数 (国内)	消費者 物価指数 (総合) 2)	実質賃金指数 (調査産業計)	常用雇用指数 (調査産業計)	件数	金額				
1000㎡	令和2年 =100	令和2年 =100	令和2年 =100	令和2年 =100	件	百万円	(年平均) 万人	(年平均) 倍	億円	基準・単位
113 744	100.0	100.0	r 100.0	r 100.0	7 773	1 220 046	r 192	1.18	46 938	2
122 239	104.6	99.8	100.6	r 100.5	6 030	1 150 730	r 195	1.13	49 030	3
119 466	r 114.9	102.3	99.6	r 101.3	6 428	2 331 443	179	1.28	55 070	4
111 214	r 119.9	105.6	97.1	103.1	8 690	2 402 645	178	1.31	59 557	5
9 200	r 119.8	106.2	81.3	r 103.7	720	691 942	182	1.29	4 560	5 9
10 859	r 119.6	107.1	80.9	r 103.9	793	308 010	175	1.29	4 982	10
8 513	r 119.9	106.9	84.3	r 104.2	807	94 871	169	1.27	5 506	11
8 712	r 120.2	106.8	166.5	r 104.3	810	103 228	156	1.27	7 075	12
7 954	r 120.3	106.9	83.5	103.2	701	79 123	163	1.27	5 046	6 1
7 779	r 120.5	106.9	81.7	103.1	712	139 596	177	1.26	4 739	2
8 256	r 120.9	107.2	87.5	102.7	906	142 252	185	1.28	5 609	3
10 095	r 121.5	107.7	85.2	103.9	783	113 423	193	1.26	4 870	4
8 353	r 122.4	108.1	85.3	104.3	1 009	136 769	193	1.24	5 149	5
8 811	122.7	108.2	143.0	104.6	820	109 879	181	1.23	5 495	6
8 726	r 123.3	108.6	115.0	104.9	953	78 126	188	1.24	5 489	7
8 295	r 123.1	109.1	83.9	104.8	723	101 370	175	1.23	4 434	8
8 901	123.1	108.9	...	...	807	132 754	173	1.24	...	9

資料：総務省「人口推計」「国勢調査」「消費者物価指数」「労働力調査」財務省「貿易統計」厚生労働省「毎月勤労統計調査全国調査」「一般職業紹介状況（職業安定業務統計）」経済産業省大臣官房調査統計グループ「鉱工業指数」「商業動態統計月報」国土交通省「建築着工統計調査」日本銀行「日本銀行関連統計」「預金・貸出関連統計」「物価関連統計」株式会社東京商工リサーチ「全国企業倒産状況」

着工建築物 建築物 床面積	消費者物価指数 4)		賃金雇用指数 5)		企 業 倒 産		完 全 失業者 (モデル 推計値)	有 効 求人倍率 年は原数値、 月は季節調整 値	百貨店 販売額	年 月
	福 岡 市 (総合)	北九州市 (総合)	実質賃金指数 (調査産業計)	常用雇用指数 (調査産業計)	件数	金額				
㎡	令和2年 =100	令和2年 =100	令和2年 =100	令和2年 =100	件	百万円	(年平均) 千人	(年平均) 倍	百万円	基準・単位
4 673 677	100.0	100.0	r 100.0	r 100.0	292	60 873	81	1.06	222 654	2
5 359 126	99.4	99.7	102.5	r 100.5	208	31 823	81	1.08	240 840	3
5 584 974	101.5	102.5	103.5	r 100.6	261	84 006	78	1.21	269 240	4
5 131 794	104.9	105.8	100.9	r 102.1	378	55 266	72	1.23	305 310	5
479 554	105.7	106.5	84.7	r 102.0	28	5 252	(78)	1.15	23 695	5 9
533 113	106.4	107.5	83.5	r 102.4	34	4 125	...	1.15	26 061	10
422 258	106.2	107.5	90.0	r 103.2	34	3 977	...	1.14	28 592	11
405 870	106.2	107.3	173.5	r 102.9	34	4 997	(72)	1.14	37 835	12
300 442	106.4	107.4	83.1	r 102.6	31	4 498	...	1.15	26 908	6 1
406 523	106.6	107.4	82.0	r 102.0	40	5 550	...	1.13	24 933	2
389 755	107.0	107.7	86.2	r 101.6	47	5 112	(74)	1.14	30 058	3
346 245	107.5	108.3	86.9	r 102.6	51	3 842	...	1.12	25 843	4
380 406	107.5	108.6	89.0	103.4	47	6 227	...	1.09	27 654	5
409 748	107.5	108.7	131.9	103.5	47	15 457	(77)	1.05	29 466	6
290 427	108.3	109.4	120.3	103.4	55	5 545	...	1.06	30 279	7
283 162	109.1	110.3	86.3	103.4	29	3 532	...	1.07	23 912	8
332 998	108.7	110.2	...	...	31	3 564	...	1.05	...	9

資料：県調査統計課「福岡県の人口と世帯（推計）」「福岡県鉱工業指数月報」「消費者物価指数月報」「毎月勤労統計調査地方調査」「労働力調査」県市町村支援課「住民基本台帳月報」財務省「貿易統計」厚生労働省「一般職業紹介状況（職業安定業務統計）」経済産業省大臣官房調査統計グループ「商業動態統計月報」国土交通省「建築着工統計調査」日本銀行「預金・貸出関連統計」株式会社東京商工リサーチ「全国企業倒産状況」

人口

市 町 村 別 人 口 及 び 世 帯

(1)の表は、令和2年国勢調査による世帯数・人口を起点として推計した「福岡県人口移動調査」の数値です（人口には外国人を含みます）。

(2)の表は、月報により県内市町村からの報告を集計したもので、住民基本台帳に記載された世帯数及び人口です（人口には外国人を含みます）。

市区町村	(1)推計人口						令和6年10月1日 現在	
	世帯数	人口	人口		うち 外国人	前1か月 間の増加数		
			男	女				
総数	2 420 936	5 097 710	2 415 625	2 682 085	94 963	▲ 408		
市部計	2 172 142	4 510 115	2 132 736	2 377 379	85 214	▲ 240		
郡部計	248 794	587 595	282 889	304 706	9 749	▲ 168		
北九州	439 285	908 109	429 178	478 931	14 270	▲ 270		
門司区	42 319	88 395	40 643	47 752	983	▲ 118		
若戸区	34 220	77 632	37 218	40 414	1 609	50		
戸畑区	27 792	54 835	26 639	28 196	682	▲ 86		
小倉区	97 662	179 392	84 223	95 169	4 451	80		
小倉南区	92 925	203 431	96 683	106 748	1 847	▲ 60		
小倉東区	29 987	61 750	29 219	32 531	1 130	▲ 58		
幡豆区	114 380	242 674	114 553	128 121	3 568	▲ 78		
福岡市	888 630	1 656 737	781 749	874 988	44 448	516		
東博多区	170 508	336 893	163 592	173 301	12 979	352		
博多区	166 758	262 170	126 429	135 741	10 104	71		
中央区	136 517	214 238	96 835	117 403	5 427	▲ 221		
南区	136 360	271 252	125 414	145 838	6 894	▲ 142		
西区	101 365	213 301	101 103	112 198	3 923	270		
南区	70 296	134 156	62 932	71 224	1 538	74		
早良区	106 826	224 727	105 444	119 283	3 583	112		
大牟田市	48 032	104 046	48 082	55 964	851	▲ 162		
直方市	134 334	298 828	142 394	156 434	4 441	▲ 85		
飯塚市	24 210	54 745	25 798	28 947	808	▲ 6		
柳川市	57 234	122 964	58 986	63 978	1 654	▲ 51		
八女市	20 672	44 261	20 171	24 090	995	▲ 6		
筑前市	24 640	60 976	28 802	32 174	826	▲ 16		
大行市	23 245	58 253	27 557	30 696	778	14		
豊前市	19 972	48 462	23 318	25 144	691	▲ 39		
小戸市	13 218	30 774	14 396	16 378	436	-		
宗像市	32 070	70 680	34 014	36 666	932	11		
前原市	9 914	22 796	10 647	12 149	476	▲ 18		
小築市	17 267	38 307	18 089	20 218	422	5		
筑前市	24 070	59 312	27 838	31 474	1 557	▲ 38		
春日市	44 542	105 222	50 070	55 152	855	36		
野城市	47 763	109 619	52 144	57 475	1 276	12		
大野市	44 922	103 747	49 566	54 181	1 113	53		
宗像市	42 708	96 708	45 958	50 750	982	▲ 5		
幸賀市	32 087	72 701	34 478	38 223	598	▲ 77		
福津市	24 763	58 341	27 799	30 542	1 215	▲ 19		
宮若市	28 493	69 094	32 284	36 810	626	▲ 12		
嘉麻市	10 482	26 441	12 428	14 013	395	▲ 18		
嘉麻市	10 657	24 948	11 951	12 997	710	▲ 2		
嘉麻市	14 504	32 681	15 135	17 546	306	▲ 62		
嘉麻市	20 301	48 137	22 667	25 470	1 064	▲ 24		
嘉麻市	13 228	33 612	15 698	17 914	373	▲ 46		
嘉麻市	41 061	100 336	47 785	52 551	1 659	28		
嘉麻市	19 838	49 278	23 754	25 524	457	41		
糟屋郡	96 423	233 533	113 764	119 769	3 963	30		
宇美町	14 811	37 205	18 761	18 444	678	▲ 11		
篠栗町	12 779	30 871	14 805	16 066	317	6		
志須町	19 852	46 132	22 244	23 888	831	22		
新宮町	11 685	28 997	13 935	15 062	386	24		
久山町	12 653	32 219	15 532	16 687	492	▲ 5		
粕屋町	3 511	9 295	4 367	4 928	302	8		
遠賀郡	21 132	48 814	24 120	24 694	957	▲ 14		
遠賀郡	38 632	89 477	42 178	47 299	1 118	▲ 134		
遠賀郡	5 397	12 581	6 105	6 476	101	▲ 100		
遠賀郡	12 720	27 653	12 938	14 715	471	▲ 10		
遠賀郡	12 644	30 826	14 454	16 372	289	6		
遠賀郡	7 871	18 417	8 681	9 736	257	▲ 30		
遠賀郡	9 388	20 933	9 899	11 034	481	▲ 3		
遠賀郡	3 168	6 627	3 163	3 464	232	▲ 7		
遠賀郡	6 220	14 306	6 736	7 570	249	4		
嘉穂郡	5 170	12 303	5 797	6 506	158	▲ 4		
嘉穂郡	5 170	12 303	5 797	6 506	158	▲ 4		
朝倉郡	12 277	32 050	15 265	16 785	415	20		
朝倉郡	11 635	30 402	14 499	15 903	398	21		
三井村	642	1 648	766	882	17	▲ 1		
三井郡	6 199	15 782	7 546	8 236	572	15		
三井郡	6 199	15 782	7 546	8 236	572	15		
三井郡	4 994	13 380	6 346	7 034	186	▲ 6		
三井郡	4 994	13 380	6 346	7 034	186	▲ 6		
八女市	7 918	19 566	9 433	10 133	429	▲ 13		
八女市	7 918	19 566	9 433	10 133	429	▲ 13		
田川郡	29 701	66 150	30 639	35 511	553	▲ 60		
田川郡	4 224	9 440	4 406	5 034	72	▲ 9		
田川郡	3 471	7 754	3 641	4 113	29	▲ 16		
田川郡	3 606	7 822	3 589	4 233	89	▲ 15		
田川郡	6 628	13 822	6 307	7 515	117	▲ 19		
田川郡	2 089	4 807	2 165	2 642	29	▲ 4		
田川郡	1 046	2 531	1 166	1 365	6	1		
田川郡	8 637	19 974	9 365	10 609	211	2		
京福郡	25 764	55 334	28 116	27 218	1 540	1		
京福郡	18 576	37 946	19 883	18 063	1 363	14		
京福郡	7 188	17 388	8 233	9 155	177	▲ 13		
京福郡	12 328	29 087	13 906	15 181	334	▲ 14		
京福郡	2 705	6 334	2 985	3 349	100	▲ 6		
京福郡	2 787	6 828	3 259	3 569	27	▲ 8		
京福郡	6 836	15 925	7 662	8 263	207	-		

資料：県調査統計課資料

(単位：人、世帯)

						(2)住民基本台帳人口 令和6年8月末日現在			市区町村
自然増加			社会増加			世帯数	人口	うち外国人	
増減	出生	死亡	増減	転入	転出				
▲ 2 082	2 831	4 913	1 674	20 415	18 741	2 561 902	5 087 164	105 221	総 数
▲ 1 817	2 468	4 285	1 577	18 349	16 772	2 282 682	4 489 577	94 862	市 部 計
▲ 265	363	628	97	2 066	1 969	279 220	597 587	10 359	北 九 州 市
▲ 551	516	1 067	281	3 278	2 997	485 680	914 803	16 407	門 司 区
▲ 116	35	151	▲ 2	226	228	48 777	91 322	1 252	戸 畑 区
▲ 65	35	100	115	366	251	40 135	79 209	1 636	小 倉 区
▲ 36	30	66	▲ 50	182	232	29 369	54 552	835	八 幡 区
▲ 59	116	175	139	864	725	103 653	177 404	5 430	福 岡 市
▲ 108	126	234	48	643	595	103 883	204 584	2 022	東 博 多 区
▲ 45	37	82	▲ 13	235	248	34 334	62 577	1 213	中 央 区
▲ 122	137	259	44	762	718	125 529	245 155	4 019	南 良 田 区
▲ 179	960	1 139	695	8 942	8 247	870 980	1 605 017	49 030	大 牟 田 市
▲ 47	202	249	399	1 725	1 326	171 433	329 257	13 455	久 留 米 市
▲ 31	177	146	40	1 988	1 948	155 798	245 102	12 171	方 塚 市
▲ 29	93	122	▲ 192	1 288	1 480	125 305	201 512	6 324	飯 塚 市
▲ 19	174	193	▲ 123	1 117	1 240	141 199	270 057	7 462	柳 川 市
▲ 40	135	175	310	1 227	917	102 092	208 776	4 294	八 幡 市
▲ 25	75	100	99	627	528	66 277	127 060	1 644	大 行 市
▲ 50	104	154	162	970	808	108 876	223 253	3 680	筑 前 郡
▲ 141	40	181	▲ 21	198	219	55 141	105 158	958	野 上 町
▲ 99	155	254	14	799	785	142 762	300 327	5 778	嘉 善 町
▲ 40	29	69	34	164	130	27 822	54 892	807	嘉 善 町
▲ 95	68	163	44	370	326	64 119	124 256	1 870	嘉 善 町
▲ 43	18	61	37	141	104	24 255	44 942	1 095	嘉 善 町
▲ 47	29	76	31	159	128	26 491	61 659	789	嘉 善 町
▲ 30	28	58	44	206	162	26 004	59 695	886	嘉 善 町
▲ 26	25	51	▲ 13	136	149	21 211	49 184	722	嘉 善 町
▲ 26	12	38	26	94	68	14 050	31 307	459	嘉 善 町
▲ 30	37	67	41	257	216	34 683	72 333	1 075	嘉 善 町
▲ 24	7	31	6	65	59	11 744	23 431	480	嘉 善 町
▲ 32	19	51	37	150	113	20 440	39 101	416	嘉 善 町
▲ 21	22	43	▲ 17	172	189	26 139	59 480	1 579	嘉 善 町
▲ 32	58	90	68	429	361	48 345	106 372	918	嘉 善 町
▲ 12	62	74	24	448	424	51 166	111 893	1 381	嘉 善 町
▲ 11	81	92	64	492	428	47 045	103 273	1 240	嘉 善 町
▲ 53	50	103	48	269	221	45 073	96 737	1 041	嘉 善 町
▲ 32	39	71	▲ 45	208	253	33 414	71 620	638	嘉 善 町
▲ 20	30	50	1	191	190	27 263	59 268	1 283	嘉 善 町
▲ 19	38	57	7	216	209	30 468	69 141	649	嘉 善 町
▲ 31	12	43	13	61	48	11 529	27 475	436	嘉 善 町
▲ 31	10	41	29	111	82	13 397	26 185	850	嘉 善 町
▲ 44	12	56	▲ 18	53	71	17 956	34 358	370	嘉 善 町
▲ 42	21	63	18	132	114	22 364	50 156	1 144	嘉 善 町
▲ 39	9	48	▲ 7	58	65	14 682	34 467	375	嘉 善 町
▲ 60	45	105	88	368	280	46 651	103 591	1 743	嘉 善 町
▲ 7	36	43	48	182	134	21 808	49 456	443	嘉 善 町
▲ 16	169	185	46	869	823	104 544	234 787	4 121	嘉 善 町
▲ 12	18	30	1	109	108	16 813	36 895	673	嘉 善 町
▲ 2	28	30	8	97	89	14 121	31 213	331	嘉 善 町
▲ 10	34	44	32	186	154	21 075	46 320	859	嘉 善 町
▲ 6	18	24	30	108	78	12 916	29 237	420	嘉 善 町
▲ 8	16	24	3	124	121	13 655	32 930	545	嘉 善 町
▲ 1	5	4	7	34	27	3 865	9 362	302	嘉 善 町
▲ 21	50	29	▲ 35	211	246	22 099	48 830	991	嘉 善 町
▲ 59	50	109	▲ 75	263	338	43 622	90 824	1 203	嘉 善 町
▲ 17	6	23	▲ 83	54	137	6 558	12 888	124	嘉 善 町
▲ 11	19	30	1	66	65	13 809	27 579	484	嘉 善 町
▲ 20	12	32	26	98	72	14 503	31 457	309	嘉 善 町
▲ 11	13	24	▲ 19	45	64	8 752	18 900	286	嘉 善 町
▲ 25	6	31	22	68	46	11 210	21 748	521	嘉 善 町
▲ 14	1	15	7	27	20	3 799	6 912	242	嘉 善 町
▲ 11	5	16	15	41	26	7 411	14 836	279	嘉 善 町
▲ 5	3	8	1	32	31	6 283	12 756	175	嘉 善 町
▲ 5	3	8	1	32	31	6 283	12 756	175	嘉 善 町
▲ 14	21	35	34	132	98	13 386	32 519	455	嘉 善 町
▲ 13	20	33	34	132	98	12 590	30 738	436	嘉 善 町
▲ 1	1	2	-	-	-	796	1 781	19	嘉 善 町
▲ 4	2	6	19	79	60	6 342	16 018	596	嘉 善 町
▲ 4	2	6	19	79	60	6 342	16 018	596	嘉 善 町
▲ 3	7	10	▲ 3	25	28	5 301	13 669	199	嘉 善 町
▲ 3	7	10	▲ 3	25	28	5 301	13 669	199	嘉 善 町
▲ 10	11	21	▲ 3	46	49	8 239	19 150	458	嘉 善 町
▲ 10	11	21	▲ 3	46	49	8 239	19 150	458	嘉 善 町
▲ 69	43	112	9	162	153	38 195	70 495	626	嘉 善 町
▲ 10	3	13	1	28	27	5 327	10 004	68	嘉 善 町
▲ 14	4	18	▲ 2	13	15	4 399	8 376	28	嘉 善 町
▲ 12	5	17	▲ 3	20	23	4 564	8 324	98	嘉 善 町
▲ 16	13	29	▲ 3	32	35	8 454	14 916	135	嘉 善 町
▲ 7	6	13	3	10	7	2 644	5 040	33	嘉 善 町
▲ 1	2	3	2	8	6	1 461	2 839	6	嘉 善 町
▲ 9	10	19	11	51	40	11 346	20 996	258	嘉 善 町
▲ 27	34	61	28	251	223	27 230	55 350	1 630	嘉 善 町
▲ 5	28	33	19	204	185	18 827	37 557	1 440	嘉 善 町
▲ 22	6	28	9	47	38	8 403	17 793	190	嘉 善 町
▲ 33	17	50	19	139	120	14 868	30 271	375	嘉 善 町
▲ 5	5	10	▲ 1	13	14	3 073	6 548	109	嘉 善 町
▲ 6	2	8	▲ 2	15	17	3 207	7 165	45	嘉 善 町
▲ 22	10	32	22	111	89	8 588	16 558	221	嘉 善 町

資料：県行財政支援課「住民基本台帳月報」

## 鉱工業指数

この表は、産業経済の活動状況を測定する目的で福岡県内の鉱業及び製造工業について生産・出荷・在庫活動を指数化したものです。

総合算式は個別系列を基準時のウェイトで総合する基準時固定加重算術平均法、いわゆるラスパイレス算式です。

年 月	鉱工業 総合	製 造 工 業	鉄 鋼 業	非鉄金属 工 業	金属製品 工 業	はん用・ 生産用 機械工業	電子部品・ デバイス 工 業	電気機械 工 業	輸送機械 工 業	窯 業 ・ 石 工 業	
		1)									
ウエイト	10 000.0	9 991.7	780.8	127.7	291.9	1 204.4	552.8	476.6	2 160.2	698.3	
<b>原 指</b>											
生	3年平均…	103.2	103.2	109.5	105.6	111.0	111.0	89.1	103.4	100.0	102.3
	4年平均…	102.3	102.3	107.5	99.9	100.4	124.6	75.8	109.6	90.5	102.8
	5年平均…	107.8	107.8	108.8	101.3	113.0	113.0	73.4	110.2	125.3	97.8
	6 2 …	99.2	99.2	104.0	78.4	87.2	100.3	55.3	108.2	117.0	92.8
	3 …	104.3	104.3	110.8	90.6	95.0	126.7	62.1	101.1	116.0	94.4
	4 …	101.5	101.6	105.6	86.6	103.9	96.5	62.3	91.5	105.3	92.9
	5 …	98.4	98.4	112.7	83.9	76.4	104.3	64.1	86.1	110.2	89.9
	6 …	100.0	100.1	104.3	92.4	81.3	96.2	64.4	86.9	114.9	89.4
	7 …	108.1	108.1	108.8	108.0	88.3	109.3	66.0	94.7	130.4	96.8
8 …	87.5	87.5	105.4	72.8	85.8	83.3	55.8	85.8	90.6	72.9	
<b>季 節 調</b>											
産	6 2 …	101.5	101.5	104.1	70.5	96.1	106.0	64.7	111.5	114.3	88.0
	3 …	100.8	100.8	108.9	89.8	80.4	121.5	62.9	88.2	113.9	90.1
	4 …	101.2	101.3	105.1	83.9	109.3	100.6	61.0	98.0	105.8	91.7
	5 …	104.3	104.3	108.4	93.1	79.2	106.5	61.3	89.9	146.5	96.0
	6 …	100.0	100.1	108.0	99.5	69.9	98.8	66.5	92.3	115.4	91.9
	7 …	100.3	100.3	109.5	103.0	76.9	110.2	61.0	92.0	111.1	96.6
	8 …	94.9	94.9	106.6	86.1	96.6	94.9	56.0	93.8	103.9	81.0
	ウエイト	10 000.0	9 979.2	1 052.9	136.0	240.5	924.4	294.8	276.0	3 735.5	451.9
	<b>原 指</b>										
出	3年平均…	101.9	101.8	116.8	116.5	106.1	116.4	96.3	107.0	93.6	102.8
	4年平均…	100.0	100.0	114.6	99.0	97.4	124.5	78.8	114.5	89.0	101.9
	5年平均…	111.2	111.3	113.2	111.1	104.5	113.7	81.1	114.3	121.7	105.5
	6 2 …	105.4	105.4	111.6	118.1	90.2	104.7	67.8	118.8	116.3	93.2
	3 …	106.6	106.7	113.5	115.1	88.3	122.8	70.0	114.3	110.9	97.7
	4 …	101.6	101.6	103.3	84.3	97.1	96.3	71.7	104.0	102.1	98.3
	5 …	97.0	97.0	109.9	91.2	77.4	96.7	73.3	97.9	99.1	94.0
	6 …	102.0	102.0	118.5	89.8	80.2	95.7	72.6	99.0	107.8	88.6
	7 …	108.3	108.3	117.9	105.2	97.5	104.5	83.2	101.1	112.7	99.1
8 …	86.5	86.5	105.5	106.0	90.6	81.7	65.0	90.1	80.4	80.6	
<b>季 節 調</b>											
荷	6 2 …	106.0	106.0	112.6	104.4	95.5	102.1	80.4	120.9	109.7	89.2
	3 …	102.2	102.3	100.7	105.2	79.6	118.6	72.8	100.5	110.3	94.3
	4 …	101.8	101.9	110.9	80.2	96.4	96.5	67.4	108.6	104.7	96.2
	5 …	109.4	109.5	113.7	107.5	86.1	98.9	69.1	101.2	133.9	98.1
	6 …	103.4	103.3	117.1	88.8	74.3	98.5	73.5	111.8	112.3	91.8
	7 …	97.9	97.9	120.5	102.7	82.8	103.9	74.2	97.3	92.7	97.5
	8 …	93.4	93.3	112.8	127.6	92.7	91.2	67.0	95.2	87.8	86.8
	ウエイト	10 000.0	9 982.9	2 251.4	81.7	395.3	760.6	245.0	262.4	71.1	886.7
	<b>原 指</b>										
在	3年平均…	95.2	95.3	103.5	117.6	86.4	89.6	156.3	x	47.8	93.7
	4年平均…	98.6	98.5	107.4	132.2	86.8	51.5	135.6	x	180.4	100.7
	5年平均…	107.6	107.6	113.5	134.2	109.0	91.3	148.2	x	193.7	103.8
	6 2 …	119.0	119.0	109.5	139.8	107.0	102.6	134.0	671.1	156.5	105.8
	3 …	114.6	114.6	110.3	131.8	119.2	81.8	106.7	706.8	x	108.8
	4 …	104.6	104.6	114.5	148.4	129.2	84.3	115.9	264.0	x	102.8
	5 …	109.0	109.0	116.5	142.1	130.2	100.1	118.5	293.0	x	101.7
	6 …	106.9	106.9	107.1	144.2	136.4	106.2	99.6	334.3	x	100.1
	7 …	105.3	105.3	105.7	142.7	123.1	128.4	92.6	298.1	x	101.0
8 …	105.9	105.9	110.5	141.3	121.5	135.0	90.2	334.7	x	88.3	
<b>季 節 調</b>											
庫	6 2 …	114.3	114.3	105.0	135.6	103.7	117.7	127.9	646.2	161.9	103.9
	3 …	117.4	117.4	115.9	135.2	112.3	87.1	118.7	678.0	x	107.6
	4 …	106.8	106.8	115.6	147.7	130.3	92.1	113.7	272.8	x	101.6
	5 …	109.9	109.8	113.8	144.9	124.3	102.1	112.4	296.0	x	102.4
	6 …	107.1	107.2	107.8	147.4	124.2	98.2	97.7	337.8	x	101.4
	7 …	103.2	103.2	105.6	145.2	121.2	124.9	91.5	268.9	x	102.6
	8 …	104.2	104.2	108.0	139.2	125.4	147.9	89.2	318.2	x	89.1

基準時を平成27年から令和2年に更新し、ウエイト等見直し実施。令和6年以降の指数は年間補正前の数値です。

1) 製造工業のうち、次の業種は指数から除かれています。なめし革・同製品・毛皮製造業、業務用機械器具製造業、情報通信機械器具製造業、その他の製造業。

(令和2年=100)

化学・ 石炭製 品工業	プラスチック 製品工 業	パルプ・ 紙・紙加 工品工業	繊維工業	食料品 工業	ゴム製品 工業	家具工業	印刷業	木材・ 木製品 工業	鉱業	年月
814.4	358.5	129.8	42.1	1 501.6	532.2	33.5	251.6	35.3	8.3	ウェイト
数										
103.3	103.5	100.7	113.5	97.6	116.6	99.4	101.7	114.1	100.4	3年
100.1	111.1	94.2	108.5	100.4	121.3	92.5	98.1	96.1	98.9	4年
82.8	149.1	90.4	98.7	103.6	109.3	76.2	90.3	71.7	91.5	5年
71.8	147.7	86.9	101.5	99.2	96.4	74.0	89.4	65.4	90.4	6 2
63.1	151.2	92.2	96.5	105.0	105.8	75.6	96.9	63.5	89.7	3
76.3	153.5	97.2	93.2	124.5	103.9	75.8	92.9	64.9	91.1	4
75.6	148.9	96.3	90.9	105.0	84.2	75.5	83.7	55.7	91.9	5
75.4	153.9	98.2	87.6	110.7	99.1	79.4	89.3	58.2	78.5	6
80.4	155.5	101.1	93.2	114.0	106.2	75.1	88.6	59.1	96.4	7
67.0	142.1	75.9	77.8	104.1	78.9	18.0	78.2	52.0	79.6	8
整 済 指 数										
75.9	141.3	91.8	99.3	107.0	96.7	73.7	88.7	67.7	84.7	6 2
61.4	139.5	87.0	101.6	104.9	102.8	74.0	85.9	67.0	88.6	3
76.7	148.0	86.2	88.0	113.0	102.2	75.3	92.5	64.5	89.7	4
77.5	167.1	99.2	90.0	104.4	92.8	76.4	89.2	55.9	91.9	5
83.8	149.6	101.2	92.5	106.9	100.0	79.6	87.7	63.6	91.6	6
74.5	145.3	100.1	87.0	98.7	97.3	71.5	92.4	58.5	99.6	7
66.3	156.5	81.1	90.3	106.0	95.7	19.4	85.1	57.6	81.5	8
690.5	279.5	67.8	24.9	1 227.0	340.3	23.9	181.8	31.5	20.8	ウェイト
数										
101.3	101.2	97.9	111.4	97.6	113.2	101.0	101.6	112.8	118.7	3年
97.5	106.8	90.8	106.6	100.1	118.2	91.1	98.1	89.3	107.8	4年
81.0	143.2	86.8	94.5	104.4	103.8	77.6	90.2	69.7	99.8	5年
74.6	141.4	78.2	95.4	98.3	90.5	71.5	89.1	63.7	99.2	6 2
70.9	147.1	88.3	85.0	105.6	102.6	76.3	96.6	63.5	96.3	3
69.9	145.5	92.3	92.0	125.5	100.4	73.2	93.0	58.5	96.9	4
68.3	139.5	89.2	89.4	107.4	74.7	72.8	83.5	59.8	94.8	5
74.0	143.5	90.7	76.7	109.5	82.6	77.4	89.1	64.5	86.4	6
77.8	149.9	94.6	91.8	120.2	94.9	72.6	88.4	64.0	103.8	7
61.9	132.5	81.0	76.0	105.5	77.8	18.1	78.2	51.5	87.6	8
整 済 指 数										
78.6	139.9	83.7	102.2	105.1	92.5	72.3	88.5	65.9	84.9	6 2
67.8	137.2	84.9	91.8	106.4	92.9	74.8	85.8	68.1	90.3	3
71.7	141.3	83.7	91.4	115.4	97.8	71.8	92.4	58.9	92.9	4
67.0	161.3	95.5	87.1	108.3	80.9	72.8	88.9	61.6	87.2	5
78.4	142.9	97.7	87.4	106.8	83.6	81.7	87.6	70.7	97.5	6
76.6	137.7	90.7	89.2	106.0	91.0	67.7	92.2	65.0	102.3	7
66.5	144.9	82.8	84.9	106.1	89.8	19.8	85.1	57.0	99.2	8
2 426.2	366.4	186.5	40.2	1 324.0	571.2	30.3	0.0	83.9	17.1	ウェイト
数										
94.9	105.4	92.9	85.1	93.5	95.0	62.1	-	71.3	75.8	3年
97.0	160.5	90.9	62.6	96.2	105.6	44.3	-	92.0	132.3	4年
84.6	182.3	91.3	52.7	99.3	115.9	20.9	-	106.8	114.5	5年
79.3	183.9	98.0	52.0	102.6	121.5	17.9	-	114.8	111.8	6 2
69.6	168.2	100.9	64.9	102.8	116.1	15.8	-	113.9	106.4	3
73.5	164.9	100.2	67.2	103.8	106.2	18.5	-	120.4	109.2	4
77.1	162.9	102.7	62.1	101.1	110.5	20.9	-	117.6	115.3	5
76.0	167.2	107.6	69.6	102.9	110.1	22.1	-	111.1	113.0	6
70.9	161.3	109.4	57.8	103.3	110.8	23.4	-	106.5	111.9	7
70.7	158.7	100.5	49.1	102.2	109.5	10.6	-	106.9	110.2	8
整 済 指 数										
74.3	179.6	101.2	68.9	105.6	112.8	18.9	-	119.4	115.6	6 2
71.6	174.3	101.7	82.5	102.6	116.4	17.0	-	113.6	110.9	3
76.7	166.1	99.2	77.2	103.0	111.3	20.0	-	119.3	109.0	4
79.8	165.7	99.4	63.3	99.1	114.1	21.9	-	116.5	114.7	5
76.9	160.6	101.2	64.0	100.5	116.0	21.3	-	109.4	112.9	6
70.3	155.0	105.2	50.5	98.2	108.8	22.4	-	106.0	113.4	7
66.6	152.6	98.1	47.8	102.8	108.0	9.7	-	106.6	106.1	8

# 消費者物価指数

この表は、全国の世帯が購入する財及びサービスの価格変動を総合的に測定し、物価の変動を時系列的に測定したものです。指数品目は582品目、ウエイトは主に家計調査による2019年※及び2020年の平均1か月の1世帯当たり品目別消費支出金額から作成し、指数算式は基準時加重相対法算式（ラスパイレズ型）を用いています。

※通常、基準年の平均消費支出から作成だが、新型コロナウイルス感染症の影響を踏まえ、2019年を加え作成。

(令和2年(2020年) = 100)

項目	全 国			福 岡 市			北 九 州 市		
	令和6年			令和6年			令和6年		
	7月	8月	9月	7月	8月	9月	7月	8月	9月
総 合 (対前月上昇率) (対前年同月上昇率)	108.6 0.4 2.8	109.1 0.5 3.0	108.9 ▲0.3 2.5	108.3 0.8 3.3	109.1 0.7 3.4	108.7 ▲0.3 2.8	109.4 0.6 3.7	110.3 0.8 3.8	110.2 ▲0.1 3.4
食 料	116.4	117.6	119.0	119.9	121.0	122.6	118.2	120.0	122.0
穀 類	117.5	120.8	125.6	123.7	124.4	132.7	120.3	121.1	133.6
魚 介 類	126.1	126.6	127.6	133.0	132.5	133.8	122.2	123.1	123.5
肉 類	116.0	117.2	117.4	121.2	120.4	122.4	120.2	122.1	121.2
乳 卵 類	119.1	119.7	119.7	123.4	123.0	119.8	119.5	118.3	118.6
野 菜 ・ 海 藻 類	110.4	116.2	123.5	116.1	124.7	134.5	117.3	126.9	134.6
果 物 類	121.1	122.0	119.2	121.9	126.1	121.2	119.5	126.0	125.1
油 脂 ・ 調 味 料 類	118.9	118.5	118.5	121.9	121.3	119.8	116.1	116.3	116.7
菓 子 類	122.3	122.8	123.4	129.3	129.8	128.2	127.6	128.5	127.3
調 理 食 品 類	117.4	118.1	118.4	121.4	122.0	122.4	121.7	122.7	122.9
飲 料 類	114.5	114.4	114.9	116.0	115.7	115.9	113.4	111.6	113.2
酒 類	108.6	108.4	108.6	109.8	110.8	111.2	106.8	107.4	107.3
外 食	111.8	112.2	112.4	111.2	111.4	111.7	110.3	110.4	110.8
住 居	103.0	103.1	103.2	100.2	100.7	100.8	104.3	104.7	104.8
家 設 備 修 繕 ・ 維 持	100.5	100.5	100.5	99.3	99.5	99.5	103.9	103.9	104.0
光 熱 ・ 水 道	117.8	118.3	118.8	105.4	108.1	108.7	106.9	109.5	110.2
電 気 代 料	119.4	118.9	110.5	112.6	112.4	104.2	114.1	113.8	104.7
ガ ス 代 料	123.3	122.7	108.4	117.5	117.4	102.5	117.5	117.4	102.5
他 の 光 熱 代 料	120.5	119.9	113.2	116.3	115.6	109.5	115.5	114.8	108.5
上 下 水 道 料	142.8	141.9	142.3	126.3	126.3	126.3	140.6	139.7	139.7
家 具 ・ 家 事 用 品	104.8	104.8	105.1	100.0	100.0	100.0	100.0	100.0	100.0
家 庭 用 耐 久 財 品	119.5	120.3	120.6	116.9	118.1	115.5	116.4	117.5	117.4
室 内 装 備 品 類	122.7	123.2	122.6	112.9	116.4	109.2	116.5	117.7	118.3
寝 具 類	117.0	117.0	118.0	141.3	141.3	138.8	100.3	101.7	101.7
家 事 雑 貨	109.2	108.2	109.0	105.8	107.4	108.2	94.0	94.0	94.0
家 事 用 消 耗 品	121.4	121.1	122.4	122.0	117.9	119.0	127.3	123.8	123.8
家 事 サ ー ビ ス	121.2	123.9	124.4	116.5	119.0	118.4	119.8	124.3	123.1
被 服 及 び 履 物	104.9	104.9	104.9	105.5	105.5	105.9	102.3	102.3	102.9
衣 料	107.2	106.3	109.8	102.2	101.9	103.9	104.8	104.2	108.4
和 服	106.5	105.8	109.6	101.5	100.9	100.8	99.9	99.7	101.9
洋 服	103.2	103.2	103.0	105.4	105.4	101.8	106.0	106.0	101.9
シャツ・セーター・下着類	106.6	105.9	109.8	101.2	100.6	100.7	99.9	99.7	101.9
シャツ・セーター類	107.6	105.8	111.4	105.8	105.0	113.6	106.5	104.6	114.9
下 着 類	105.0	102.4	110.6	100.9	99.4	110.7	104.5	101.1	115.1
履 物 類	112.8	112.9	113.0	117.1	117.8	120.2	110.2	111.1	114.5
他 の 被 服	106.3	106.1	106.9	94.5	94.5	94.5	107.1	106.9	107.1
被 服 関 連 サ ー ビ ス	106.6	106.6	106.9	97.7	100.7	98.0	96.6	97.7	97.7
保 健 医 療	113.2	113.4	113.7	115.7	115.7	115.7	135.7	135.7	137.9
医 薬 品 ・ 健 康 保 持 用 撰 取 品	102.8	103.0	103.2	103.3	103.8	104.2	103.2	103.8	104.0
保 健 医 療 用 品 ・ 器 具	106.9	107.4	107.7	110.7	112.0	112.7	109.3	110.4	111.0
保 健 医 療 サ ー ビ ス	109.3	109.5	110.2	109.5	110.5	111.9	107.6	108.7	108.8
交 通 ・ 通 信	98.5	98.5	98.5	98.2	98.2	98.2	98.2	98.2	98.2
交 通	97.6	97.6	97.4	98.3	98.4	98.1	100.2	100.3	100.0
自 動 車 等 関 係 費	105.3	106.7	105.0	107.0	108.4	106.6	109.9	111.3	109.5
通 信	108.9	108.8	108.9	108.2	108.1	108.1	110.5	110.4	110.2
教 育	71.9	71.8	71.5	71.5	71.4	71.1	72.5	72.3	72.1
授 業 料 等	101.3	101.3	101.3	105.8	105.8	105.8	104.2	104.2	104.2
教 科 書 ・ 学 習 参 考 教 材	97.8	97.8	97.8	103.6	103.6	103.6	101.0	101.0	101.0
補 習 教 育	108.2	108.2	108.2	108.4	108.4	108.4	108.2	108.2	108.2
教 養 娯 楽	109.7	109.7	109.8	111.4	111.4	111.4	112.9	112.9	112.9
教 養 娯 楽 用 耐 久 財 品	112.9	115.4	113.3	111.4	114.1	111.8	110.9	113.6	111.5
教 養 娯 楽 用 品	107.3	108.0	109.0	107.7	109.2	110.2	106.8	107.0	107.9
書 籍 ・ 他 の 印 刷 物	109.7	110.8	111.2	105.3	107.5	108.0	108.1	111.3	111.6
教 養 娯 楽 サ ー ビ ス	112.3	112.5	112.7	111.5	111.6	111.8	111.6	111.7	111.8
諸 雑 費	115.1	118.9	114.9	113.8	117.4	113.3	112.5	116.0	111.9
理 美 容 サ ー ビ ス	104.8	104.9	105.1	106.6	106.8	106.6	106.1	106.7	106.8
理 美 容 用 品	105.0	105.4	105.2	112.0	112.0	112.0	111.1	111.1	111.1
身 の 回 り 用 品	102.0	101.8	102.7	103.4	103.8	103.6	103.9	104.4	104.3
た ば こ	116.7	117.0	117.1	118.9	119.3	118.2	111.5	115.1	116.9
他 の 諸 雑 費	114.4	114.4	114.4	114.4	114.4	114.4	114.4	114.4	114.4
	101.8	102.0	101.8	102.2	102.2	102.2	103.1	103.1	103.1

資料：総務省「消費者物価指数」注）原数値を掲載

## 1世帯当たり1か月間の消費支出（二人以上の世帯）

この表は、消費者世帯の消費構造を把握することを目的に実施した標本調査の結果ですので、利用に当たっては、調査目的に沿って全国、各都市とも消費支出の構造としてとらえ、単純比較は避けるなどの配慮をお願いします。

(単位：円)

項 目	全 国			福 岡 市			北 九 州 市		
	令和6年			令和6年			令和6年		
	6月	7月	8月	6月	7月	8月	6月	7月	8月
集 計 世 帯 数	7 212	7 213	7 236	79	80	81	90	81	82
世 帯 人 員 ( 人 )	2.88	2.88	2.88	3.02	2.91	2.82	2.91	2.97	2.88
有 業 人 員 ( 人 )	1.34	1.33	1.34	1.27	1.28	1.24	1.31	1.37	1.36
世 帯 主 の 年 齢 ( 歳 )	60.2	60.5	60.5	59.6	60.1	60.8	58.9	58.0	58.1
消 費 支 出	280 888	290 931	297 487	249 751	303 545	269 822	253 637	330 909	277 444
食 料	81 483	83 491	89 550	79 865	79 738	87 405	76 638	83 066	85 906
穀 類	6 838	6 918	7 952	6 672	6 029	7 453	6 716	7 428	7 816
魚 介 類	5 412	5 222	5 592	4 035	3 797	4 278	4 909	5 649	6 086
肉 類	7 823	7 595	8 087	9 401	8 166	8 577	7 834	8 691	7 478
乳 卵 類	4 216	4 242	4 303	4 408	4 107	4 334	3 962	4 269	3 728
野 菜 ・ 海 藻	9 233	8 522	8 946	8 992	8 395	8 750	9 483	9 717	9 564
果 物	2 752	3 056	3 663	2 669	2 800	3 340	2 613	3 590	4 040
油 脂 ・ 調 味 料	3 966	3 878	3 827	3 901	3 863	3 738	3 790	4 146	3 972
菓 子 類	7 068	7 300	7 829	6 924	7 065	7 802	6 127	7 531	8 187
調 理 食 品	11 662	12 929	13 288	9 473	12 505	14 004	10 298	12 106	12 057
飲 料	5 745	6 235	6 547	4 834	4 908	5 199	4 931	6 385	6 052
酒 類	3 672	3 608	3 841	3 291	3 547	4 404	2 881	3 724	2 944
外 食	13 095	13 986	15 674	15 265	14 556	15 526	13 095	9 829	13 984
住 居	17 283	20 793	18 493	7 805	33 642	13 429	18 069	13 048	12 920
家 賃 地 代	8 301	8 015	8 145	6 343	8 535	13 030	8 967	11 164	10 640
設 備 修 繕 ・ 維 持	8 982	12 778	10 348	1 462	25 107	399	9 102	1 884	2 280
光 熱 ・ 水 道	19 431	19 288	20 888	15 187	16 030	18 875	14 696	18 469	17 468
電 気 代 金	9 562	9 896	12 225	6 697	8 044	10 386	6 309	7 093	10 953
ガ ス 代 金	4 570	3 937	3 404	3 557	3 464	3 170	6 637	4 764	4 655
他 の 光 熱	346	231	228	4	38	102	80	35	52
上 下 水 道 料	4 953	5 224	5 031	4 930	4 484	5 217	1 670	6 577	1 809
家 具 ・ 家 事 用 品	14 568	15 505	14 653	12 127	10 734	15 228	12 872	18 165	18 833
家 庭 用 耐 久 財	5 680	6 451	6 047	3 886	3 141	7 306	4 817	9 613	10 755
室 内 装 備 ・ 装 飾 品	538	649	485	178	609	64	469	743	616
寝 具 類	916	1 061	669	442	305	1 169	684	438	333
家 事 雑 貨	2 191	2 259	2 380	3 170	2 085	2 764	2 409	1 830	2 118
家 事 用 消 耗 品	4 019	3 995	4 006	3 802	3 877	3 575	4 073	4 799	4 332
家 事 サ ー ビ ス	1 225	1 090	1 066	649	718	350	420	741	679
被 服 及 び 履 物	9 792	9 446	7 367	9 978	11 362	6 467	8 351	9 224	8 379
和 服	470	395	111	0	45	45	0	0	160
洋 服	2 978	3 117	2 584	3 207	5 332	2 379	1 748	2 589	3 300
シ ャ ツ ・ セ ー タ ー 類	2 397	2 170	1 591	1 933	1 752	1 551	2 564	1 821	1 702
下 着 類	1 037	1 083	819	1 139	845	838	1 498	1 016	639
生 地 ・ 糸 類	74	66	59	48	75	109	56	151	104
他 の 被 服	698	711	557	830	877	412	814	1 247	639
履 物 類	1 487	1 329	1 172	1 904	1 624	734	1 355	2 095	1 405
被 服 関 連 サ ー ビ ス	651	574	475	917	813	400	318	305	428
保 健 医 療	14 895	14 710	14 990	14 609	12 635	10 278	10 547	21 954	14 439
医 薬 品	2 561	2 820	2 821	2 746	3 074	2 070	2 624	3 517	2 220
健 康 保 持 用 摂 取 品	1 072	958	1 018	1 345	1 269	1 119	616	666	1 053
保 健 医 療 用 品 ・ 器 具	2 653	2 684	2 903	1 439	2 431	2 799	2 020	3 160	2 730
保 健 医 療 サ ー ビ ス	8 608	8 248	8 248	9 079	5 862	4 290	5 287	14 611	8 437
交 通 ・ 通 信	40 531	39 468	36 133	28 364	34 283	32 977	35 735	86 804	28 824
交 通	4 374	5 132	5 225	4 067	6 908	6 737	6 371	7 650	5 355
自 動 車 等 関 係 費	25 218	22 498	19 777	15 622	18 760	16 194	19 678	66 477	11 181
通 信	10 939	11 838	11 130	8 675	8 615	10 047	9 686	12 678	12 288
教 育	7 329	7 664	6 684	6 586	4 474	3 313	4 936	6 787	10 613
授 業 料 等	4 737	4 397	3 702	4 115	3 943	2 840	4 290	5 414	9 458
教 科 書 ・ 学 習 参 考 教 材	157	141	68	10	40	54	175	55	195
補 習 教 育	2 435	3 126	2 914	2 461	491	419	471	1 318	961
教 養 娛 楽	28 116	29 920	30 305	25 300	55 583	36 706	25 989	20 770	27 508
教 養 娛 楽 用 耐 久 財	1 320	2 547	1 507	1 571	2 791	4 446	818	894	679
教 養 娛 楽 用 品	6 733	6 468	6 798	6 884	6 994	7 566	5 941	7 851	6 359
書 籍 ・ 他 の 印 刷 物	2 742	2 966	2 875	2 151	2 648	2 681	1 882	2 009	2 728
教 養 娛 楽 サ ー ビ ス	17 321	17 940	19 125	14 693	43 150	22 014	17 348	10 016	17 743
そ の 他 の 消 費 支 出	47 460	50 645	58 424	49 931	45 064	45 144	45 803	52 621	52 553
諸 雑 費	24 681	25 273	25 565	19 138	22 121	20 800	22 302	21 859	32 457
こ づ かい (使 途 不 明)	5 792	6 087	5 874	5 081	3 809	4 547	9 741	8 814	6 174
交 際 費	13 081	15 056	22 945	16 459	17 633	16 830	13 017	12 948	11 748
仕 送 り 金	3 906	4 229	4 041	9 252	1 501	2 968	743	9 000	2 175

資料：総務省「家計調査」

### 1世帯当たり1か月間の収入と支出（二人以上の世帯のうち勤労者世帯）

この表は、消費者世帯の消費構造を把握することを目的に実施した標本調査の結果ですので、利用に当たっては、調査目的に沿って全国、各都市とも消費支出の構造としてとらえ、単純比較は避けるなどの配慮をお願いします。

項 目	全 国			福 岡 市			北 九 州 市		
	令和6年			令和6年			令和6年		
	6月	7月	8月	6月	7月	8月	6月	7月	8月
集 計 世 帯 数	3 921	3 940	3 942	38	42	40	51	46	43
世 帯 人 員 ( 人 )	3.24	3.23	3.22	3.55	3.40	3.28	3.28	3.37	3.32
有 業 人 員 ( 人 )	1.83	1.83	1.84	1.91	1.94	1.91	1.72	1.76	1.82
世 帯 主 の 年 齢 ( 歳 )	50.3	50.7	50.9	50.6	51.2	51.2	48.3	47.5	46.7
受 取	1 652 831	1 401 079	1 260 318	1 649 483	1 548 270	1 282 878	1 603 423	1 324 213	1 161 456
実 収 入	957 457	694 483	574 334	853 381	572 336	431 955	923 306	532 920	492 552
経 常 収 入	950 950	688 277	564 394	846 737	566 449	426 556	918 709	528 227	479 741
勤 め 先 収 入	865 034	678 597	493 828	721 944	553 934	378 012	882 420	523 978	441 034
世 帯 主 収 入	690 232	545 883	388 979	586 517	469 877	318 245	769 533	453 083	361 344
定 期 収 入	370 903	376 490	369 487	371 919	346 274	307 211	361 958	367 678	360 422
臨 時 収 入	4 433	4 015	3 869	4 602	2 468	673	9 499	475	922
賞 与	314 896	165 378	15 623	209 996	121 135	10 361	398 077	84 930	0
世帯主の配偶者の収入	152 920	114 514	91 159	117 325	57 164	56 556	103 615	63 076	77 180
他の世帯員収入	21 882	18 200	13 690	18 101	26 893	3 210	9 272	7 819	2 509
事 業 ・ 内 職 収 入	4 594	4 280	3 241	32 949	12 515	14 667	645	1 499	777
家 賃 収 入	571	732	829	0	7 873	8 475	0	0	0
他の事業収入	3 472	2 765	1 770	32 949	4 642	6 192	645	1 499	777
内 職 収 入	550	783	642	0	0	0	0	0	0
他 の 経 常 収 入	81 323	5 400	67 324	91 844	0	33 877	35 644	2 750	37 930
財 産 収 入	3 442	1 151	892	504	0	32	129	0	0
社 会 保 障 給 付	76 915	3 932	65 463	90 228	0	33 845	35 515	2 750	37 930
仕 送 り 金	966	316	969	1 113	0	0	0	0	0
特 別 収 入	6 506	6 206	9 940	6 644	5 887	5 399	4 597	4 693	12 811
受 贈 金	973	601	2 119	670	0	1 658	3 677	1 936	3 522
他の特別収入	5 533	5 606	7 821	5 975	5 887	3 740	920	2 757	9 289
実収入以外の受取（繰入金を除く）	483 474	467 015	451 268	426 037	525 289	369 324	402 686	454 979	438 371
預 貯 金 引 出	358 247	332 813	320 376	315 102	354 895	236 429	294 557	351 593	337 039
保 険 金	7 964	1 802	10 676	0	0	25 727	1 547	0	0
有 価 証 券 売 却	634	580	1 227	0	0	0	0	0	0
土 地 家 屋 借 入 金	0	0	0	0	0	0	0	0	0
他 の 借 入 金	398	2 088	148	0	0	0	0	0	0
ク レジ ッ ト 購 入 借 入 金	115 392	117 489	118 527	109 690	170 258	107 168	106 581	103 357	100 786
財 産 売 却	0	3 959	54	0	0	0	0	0	0
実収入以外の受取のその他	840	8 284	259	1 246	137	0	0	29	545
繰 入 金	211 900	239 580	234 717	370 065	450 645	481 599	277 432	336 314	230 533
支 払	1 652 831	1 401 079	1 260 318	1 649 483	1 548 270	1 282 878	1 603 423	1 324 213	1 161 456
実 支 出	444 068	438 860	411 069	375 290	452 730	334 025	392 933	503 663	373 555
消 費 支 出	300 228	312 568	318 764	267 168	361 662	280 155	265 640	407 533	298 597
食 料	83 994	86 310	93 271	83 630	81 811	92 881	76 390	84 152	86 435
穀 類	6 989	7 115	8 255	7 059	6 246	8 298	6 650	8 358	8 333
魚 介 類	4 503	4 387	4 681	3 001	3 082	3 677	3 858	4 464	4 124
肉 類	8 326	8 120	8 530	9 951	8 848	9 390	8 861	9 726	7 915
乳 卵	4 036	4 024	4 110	3 864	3 522	3 884	4 063	4 224	3 729
野 菜 ・ 海 藻	8 362	7 726	8 060	7 595	6 971	7 484	8 118	8 158	7 891
果 物	2 154	2 287	2 738	1 558	1 865	1 946	2 025	2 482	2 683
油 脂 ・ 調 味 料	3 850	3 827	3 781	3 941	3 787	3 570	3 793	4 311	3 687
菓 子 類	7 589	7 902	8 617	8 419	6 704	8 405	6 390	7 821	9 398
調 理 食 品	11 777	12 885	13 371	9 615	12 229	15 717	9 534	12 481	12 505
飲 料	6 011	6 522	6 862	4 345	5 036	5 558	5 131	6 809	6 458
酒 類	3 721	3 533	3 770	4 147	3 869	5 568	3 029	3 907	2 633
外 食	16 676	17 980	20 496	20 135	19 653	19 385	14 938	11 410	17 079
住 居	17 686	20 165	18 737	8 086	54 343	17 750	23 803	18 644	18 045
家 賃 地 代	11 852	11 798	11 656	7 696	11 865	17 007	11 845	18 179	15 261
設 備 修 繕 ・ 維 持	5 834	8 368	7 082	390	42 478	744	11 957	465	2 785
光 熱 ・ 水 道	19 479	19 215	20 751	15 932	17 552	17 591	15 129	18 971	16 668
電 気 代	9 580	9 842	12 115	6 930	8 685	9 425	5 795	6 832	10 203
ガ ス 代	4 494	3 801	3 308	3 509	3 611	3 279	7 486	4 946	4 773
他 の 光 熱	241	229	183	4	51	120	67	41	69
上 下 水 道 料	5 164	5 343	5 146	5 488	5 206	4 767	1 781	7 152	1 622

「勤労者世帯」とは、世帯主が会社・官公庁・学校・工場・商店などに勤めている世帯をいいます。

資料：総務省「家計調査」

(単位：円)

項 目	全 国			福 岡 市			北 九 州 市		
	令和6年			令和6年			令和6年		
	6月	7月	8月	6月	7月	8月	6月	7月	8月
家具・家事用品	14 341	16 205	14 227	14 875	9 132	7 497	8 617	19 047	16 986
家庭用耐久財	5 697	6 785	5 247	6 371	733	421	1 300	11 289	8 548
室内装備・装飾品	465	526	427	176	926	28	80	640	724
寝 具 類	882	1 075	831	420	331	877	664	312	584
家事雑貨	2 468	2 699	2 792	3 654	2 178	2 123	2 404	1 814	2 055
家事用消耗品	4 153	4 106	4 191	3 935	4 007	3 772	3 874	4 296	4 538
家事サービス	676	1 013	739	319	957	276	295	695	536
被服及び履物	11 108	11 200	8 892	11 677	11 121	8 694	7 842	10 953	10 659
和 服	403	580	108	0	82	46	0	0	35
洋 服	3 413	3 859	3 053	4 662	4 233	3 937	1 469	3 718	4 352
シャツ・セーター類	2 712	2 590	1 938	1 518	2 032	1 684	2 838	2 097	2 462
下 着 類	1 061	1 091	916	528	986	1 011	1 407	1 023	356
生地・糸類	56	52	55	22	131	170	41	57	17
他の被服類	806	762	695	1 041	640	401	813	1 799	851
履物類	1 931	1 589	1 481	2 660	2 243	1 381	1 116	1 840	2 232
被服関連サービス	725	677	646	1 245	774	64	158	418	354
保 健 医 療	14 227	13 106	13 110	11 090	13 459	9 546	11 000	19 496	13 232
医 薬 品	2 223	2 520	2 539	2 043	3 168	1 704	2 487	2 444	1 632
健康保持用摂取品	789	728	691	1 159	1 576	1 014	423	662	417
保健医療用品・器具	3 043	2 964	2 970	1 533	2 532	2 814	2 412	2 842	3 417
保健医療サービス	8 172	6 895	6 910	6 355	6 183	4 014	5 678	13 548	7 767
交 通 ・ 通 信	46 400	46 663	43 951	36 835	36 815	31 478	41 018	133 621	37 629
交 通	4 888	6 793	6 895	3 948	6 604	5 313	5 614	10 078	8 717
自動車等関係費	29 176	26 919	24 593	23 283	21 207	14 616	24 992	107 551	15 025
通 信	12 336	12 951	12 462	9 604	9 004	11 549	10 412	15 992	13 887
教 育	11 936	11 822	10 548	9 985	5 127	3 710	8 457	11 643	18 251
授 業 料 等	7 950	6 604	5 808	5 806	4 764	3 402	7 350	9 288	16 693
教科書・学習参考教材	259	216	108	20	24	103	299	94	357
補習教育	3 727	5 002	4 632	4 159	339	205	808	2 262	1 201
教 養 娛 楽	30 004	33 747	34 661	27 416	87 275	42 440	24 144	24 291	28 966
教養娯楽用耐久財	1 839	3 111	1 340	116	4 728	4 098	6	1 080	1 095
教養娯楽用品	7 664	7 540	7 835	7 760	7 544	10 196	7 419	10 335	6 133
書籍・他の印刷物	2 181	2 436	2 374	1 794	2 507	1 638	1 182	1 492	2 491
教養娯楽サービス	18 320	20 661	23 112	17 747	72 496	26 508	15 536	11 385	19 246
その他の消費支出	51 053	54 135	60 615	47 641	45 027	48 567	49 239	66 714	51 727
諸 雑 費	26 839	27 812	26 814	20 380	24 853	23 913	19 451	22 992	28 131
こづかい(使途不明)	6 849	7 023	6 346	7 731	6 150	7 708	12 700	12 090	6 835
交 際 費	12 275	13 136	22 343	12 980	12 424	13 471	15 973	16 346	12 774
仕 送 り 金	5 091	6 163	5 113	6 550	1 600	3 475	1 116	15 286	3 986
非 消 費 支 出	143 840	126 292	92 305	108 122	91 068	53 869	127 294	96 131	74 958
勤 労 所 得 税	29 170	20 405	12 059	12 340	16 430	3 955	16 682	6 146	6 345
個 人 住 民 税	6 839	18 977	19 365	4 662	12 770	10 109	8 665	17 294	17 259
他 の 税	5 766	7 198	2 015	6 629	10 018	3 705	5 169	6 823	36
社 会 保 険 料	102 011	79 664	58 826	83 991	49 850	35 565	96 621	65 868	51 317
他の非消費支出	55	49	40	501	0	535	156	0	0
実支出以外の支払(繰越金を除く)	1 007 135	734 472	635 688	907 738	637 507	498 555	928 866	620 492	562 409
預 貯 金	800 702	559 183	477 043	727 622	445 680	393 526	767 823	443 997	399 065
保 険 料	22 161	21 268	19 728	16 370	22 992	13 706	27 518	31 602	16 729
有 価 証 券 購 入	7 588	7 033	7 243	2 804	2 764	3 691	813	969	2 687
土地家屋借金返済	38 178	47 211	35 786	44 259	60 571	30 366	36 795	38 456	25 777
他 の 借 金 返 済	2 151	2 189	1 575	1 217	1 780	1 427	4 291	5 399	1 389
クレジット購入借入金返済	94 331	94 562	93 336	114 519	103 094	55 058	91 624	100 025	93 101
財 産 購 入	41 541	2 338	435	0	0	0	0	0	23 659
実支出以外の支払のその他	485	688	542	948	625	780	2	44	0
繰 越 金	201 627	227 747	213 562	366 455	458 033	450 298	281 624	200 058	225 492

商 業

百 貨 店 販 売 額

(単位：百万円)

年 月	合 計	衣料品					飲食料品	その他	家具	家庭用 電気機 械器具	家庭 用品	その他 の商品	食堂 ・ 喫茶
			紳士服 ・ 洋品	婦人・ 子供服 ・ 洋品	その他 の 衣料品	身の回 り品							
3 … …	240 840	110 998	12 528	39 154	3 796	55 520	56 436	73 406	2 054	187	4 815	63 343	3 007
4 … …	269 240	128 303	14 078	42 144	3 806	68 275	59 096	81 841	1 870	176	5 022	71 340	3 433
5 … …	305 310	151 590	15 529	45 976	3 764	86 321	62 749	90 971	1 645	160	5 542	79 381	4 243
6 3 …	30 058	15 798	1 370	4 550	306	9 571	5 314	8 946	191	16	465	7 890	385
4 …	25 843	14 228	1 363	4 019	266	8 581	4 113	7 502	139	11	353	6 669	330
5 …	27 654	15 321	1 291	4 059	294	9 677	4 126	8 208	115	11	412	7 319	350
6 …	29 466	15 567	1 392	4 028	288	9 859	4 948	8 951	148	12	397	8 053	341
7 …	30 279	14 619	1 286	3 795	350	9 188	6 776	8 884	114	12	414	7 973	371
8 …	23 912	11 755	939	2 950	269	7 596	4 590	7 568	102	12	390	6 699	365

資料：経済産業省大臣官房調査統計グループ「商業動態統計月報」より福岡県分抜粋

ス ー パ ー 販 売 額

(単位：百万円)

年 月	合 計	衣料品					飲食料品	その他	家具	家庭用 電気機 械器具	家庭 用品	その他 の商品	食堂 ・ 喫茶
			紳士服 ・ 洋品	婦人・ 子供服 ・ 洋品	その他 の 衣料品	身の回 り品							
3 … …	384 011	34 807	7 932	16 616	3 451	6 808	264 568	84 635	1 713	9 386	6 075	67 461	—
4 … …	392 916	37 175	8 353	17 687	3 354	7 780	268 477	87 264	1 676	9 381	5 945	70 262	—
5 … …	421 079	38 790	8 397	18 038	3 018	9 337	286 844	95 445	1 618	9 442	5 838	78 547	—
6 3 …	35 716	3 179	632	1 528	201	819	24 449	8 088	131	709	537	6 710	—
4 …	34 183	3 323	686	1 629	217	791	23 126	7 734	124	658	533	6 419	—
5 …	35 808	3 329	663	1 581	222	863	24 392	8 087	122	726	506	6 732	—
6 …	36 130	3 652	783	1 722	248	898	24 362	8 117	135	814	509	6 658	—
7 …	38 335	3 547	684	1 659	276	928	25 775	9 013	149	1 094	536	7 234	—
8 …	38 698	2 842	562	1 224	201	855	26 831	9 025	132	961	513	7 418	—

資料：経済産業省大臣官房調査統計グループ「商業動態統計月報」より福岡県分抜粋

コ ン ビ ニ エ ン ス ス ト ア 販 売 動 向

この表は、形態に関係なく、500店舗以上を有するコンビニエンスストアのチェーン企業分です。

(単位：百万円、%、店)

年 月	福 岡			九 州 (沖縄を含む)			全 国		
	商品販売額及び サービス売上高	前 年 比	店 舗 数	商品販売額及び サービス売上高	前 年 比	店 舗 数	商品販売額及び サービス売上高	前 年 比	店 舗 数
3 … …	500 248	1.8	2 271	1 309 702	2.5	6 244	11 760 089	1.3	56 352
4 … …	517 998	3.6	2 265	1 358 319	3.8	6 274	12 199 648	3.8	56 232
5 … …	545 288	5.3	2 270	1 432 846	5.5	6 330	12 732 050	4.4	56 112
6 3 …	45 553	▲ 1.2	2 265	120 377	▲ 0.1	6 343	1 060 206	0.4	55 942
4 …	44 484	0.1	2 264	116 807	-	6 346	1 042 284	0.3	55 968
5 …	46 221	1.6	2 265	121 749	1.2	6 353	1 077 258	1.3	55 959
6 …	45 370	1.1	2 269	118 972	1.5	6 355	1 067 030	1.6	55 946
7 …	49 067	2.0	2 273	128 989	1.9	6 368	1 148 215	0.7	55 969
8 …	48 988	1.7	2 279	130 524	2.6	6 378	1 146 562	0.7	55 995

資料：経済産業省大臣官房調査統計グループ「商業動態統計月報」より福岡県分抜粋

## 着工建築物（用途別）

（単位：棟、㎡、万円）

年 月	全 建 築 物 計			居 住 専 用 住 宅			居 住 専 用 準 住 宅			居 住 産 業 併 用 建 築 物		
	建築物 の数	床面積 の合計	工 事 費 予 定 額	建築物 の数	床面積 の合計	工 事 費 予 定 額	建築物 の数	床面積 の合計	工 事 費 予 定 額	建築物 の数	床面積 の合計	工 事 費 予 定 額
6 4…	1 432	346 245	8 222 332	1 177	229 008	5 458 194	9	1 497	23 688	22	14 311	350 120
5…	1 352	380 406	7 802 501	1 148	211 640	4 671 325	7	827	28 460	26	9 649	302 884
6…	1 485	409 748	10 088 689	1 210	199 029	4 704 664	9	3 057	83 500	7	2 085	58 830
7…	1 408	290 427	7 189 213	1 196	180 363	4 114 096	4	1 521	30 500	30	25 575	828 613
8…	1 449	283 162	6 805 634	1 176	204 879	4 573 654	10	2 234	66 950	20	12 111	345 720
9…	1 544	332 998	8 743 726	1 300	227 046	5 669 350	7	2 454	58 650	29	25 263	940 917

年 月	農 林 水 産 業 用 建 築 物			鉱 業、採石業、砂利採取業、 建設業用建築物			製 造 業 用 建 築 物			電 気・ガ 斯・熱 供 給 ・水 道 業 用 建 築 物		
	建築物 の数	床面積 の合計	工 事 費 予 定 額	建築物 の数	床面積 の合計	工 事 費 予 定 額	建築物 の数	床面積 の合計	工 事 費 予 定 額	建築物 の数	床面積 の合計	工 事 費 予 定 額
6 4…	7	1 243	14 200	12	1 731	25 800	39	11 056	281 330	5	2 362	77 750
5…	9	1 017	10 957	9	970	15 700	21	14 060	433 035	3	191	7 850
6…	10	916	11 760	11	5 916	273 410	30	58 800	1 528 109	2	150	2 450
7…	12	2 559	32 090	18	4 174	75 980	11	8 830	140 550	4	349	8 140
8…	10	1 169	17 450	6	8 386	169 200	12	6 367	219 750	9	5 004	102 734
9…	21	1 938	20 845	17	8 656	108 228	14	7 775	196 650	5	1 650	59 950

年 月	情 報 通 信 業 用 建 築 物			運 輸 業 用 建 築 物			卸 売 業、小 売 業 用 建 築 物			金 融 業、保 険 業 用 建 築 物		
	建築物 の数	床面積 の合計	工 事 費 予 定 額	建築物 の数	床面積 の合計	工 事 費 予 定 額	建築物 の数	床面積 の合計	工 事 費 予 定 額	建築物 の数	床面積 の合計	工 事 費 予 定 額
6 4…	-	-	-	7	18 704	224 200	14	5 899	87 950	-	-	-
5…	-	-	-	5	23 851	354 000	20	18 401	378 655	-	-	-
6…	1	102	1 500	13	73 634	1 137 460	26	4 820	121 775	-	-	-
7…	-	-	-	3	6 160	90 500	16	17 248	229 150	-	-	-
8…	-	-	-	4	800	11 084	40	11 271	227 369	3	436	20 250
9…	-	-	-	5	670	15 200	21	9 102	151 408	1	65	1 500

年 月	不 動 産 業 用 建 築 物			宿 泊 業、 飲 食 サ ー ビ ス 業 用 建 築 物			教 育、学 習 支 援 業 用 建 築 物			医 療、福 祉 用 建 築 物		
	建築物 の数	床面積 の合計	工 事 費 予 定 額	建築物 の数	床面積 の合計	工 事 費 予 定 額	建築物 の数	床面積 の合計	工 事 費 予 定 額	建築物 の数	床面積 の合計	工 事 費 予 定 額
6 4…	17	6 693	196 800	14	11 461	347 010	23	13 670	486 150	21	8 341	235 700
5…	20	75 791	1 026 661	11	2 578	134 935	5	764	33 790	18	6 503	152 450
6…	57	6 424	101 960	13	13 001	427 145	23	18 866	687 501	16	16 761	761 549
7…	14	2 216	38 110	12	2 172	84 394	19	8 623	379 036	23	17 061	646 156
8…	57	4 103	165 620	16	2 790	91 614	8	1 666	43 377	22	10 868	294 460
9…	20	15 051	587 330	12	3 504	55 580	19	8 224	303 320	19	7 227	231 783

年 月	そ の 他 の サ ー ビ ス 業 用 建 築 物			公 務 用 建 築 物			他 に 分 類 さ れ な い 建 築 物		
	建築物 の数	床面積 の合計	工 事 費 予 定 額	建築物 の数	床面積 の合計	工 事 費 予 定 額	建築物 の数	床面積 の合計	工 事 費 予 定 額
6 4…	31	10 275	175 960	9	940	62 030	25	9 054	175 450
5…	10	4 508	40 350	15	2 567	106 940	25	7 089	104 509
6…	44	4 744	85 816	6	1 129	94 540	7	314	6 720
7…	18	7 417	326 706	8	1 116	31 215	20	5 043	133 977
8…	35	7 216	271 540	6	457	17 575	15	3 405	167 287
9…	28	8 691	201 160	3	762	11 000	23	4 920	130 855

資料：国土交通省「建築着工統計調査」より福岡県分抜粋

## 公共工事請負状況

(単位：件、百万円)

年月	合計		国		独立行政法人等		県		市町村		その他公共的団体	
	件数	請負額	件数	請負額	件数	請負額	件数	請負額	件数	請負額	件数	請負額
3年度	8 332	500 378	472	78 578	169	19 236	3 177	120 549	4 232	227 351	282	54 662
4年度	7 773	431 691	414	74 116	139	19 498	2 985	110 207	3 912	184 782	323	43 086
5年度	7 911	448 745	410	57 151	176	26 295	3 025	121 210	3 949	197 036	351	47 051
6 4…	554	66 913	23	2 791	18	7 652	139	6 119	331	31 728	43	18 620
5…	500	30 758	60	6 306	8	1 988	132	8 573	277	12 498	23	1 390
6…	652	45 168	36	5 976	15	2 662	136	9 764	436	25 146	29	1 618
7…	814	44 712	47	5 043	11	842	214	11 691	506	25 159	36	1 975
8…	678	36 889	49	7 146	8	1 283	219	9 531	375	16 100	27	2 826
9…	815	45 106	42	5 599	19	2 883	254	15 856	477	18 073	23	2 694

資料：西日本建設業保証株式会社福岡支店「九州地区の公共工事動向」「福岡県の公共工事動向」より抜粋。

## 電力需要量

(単位：MWh)

年月	合計	うち特別高圧	うち高圧	うち低圧
2年度	29 859 871	6 719 882	10 516 514	12 623 475
3年度	30 526 094	6 940 607	10 761 448	12 824 040
4年度	30 373 430	7 065 480	10 751 484	12 556 466
6 1…	2 886 213	559 843	890 368	1 436 002
2…	2 647 051	548 663	874 310	1 224 078
3…	2 534 498	577 137	836 779	1 120 581
4…	2 273 404	565 303	797 913	910 188
5…	2 156 611	586 919	753 555	816 137
6…	2 215 091	643 593	823 116	748 381

資料：経済産業省資源エネルギー庁「電力調査統計」より福岡県分抜粋

## 県内発電実績

(単位：MWh)

年月	合計	水力発電	火力発電注)	原子力発電	新エネルギー等発電 ・その他
2年度	10 783 836	63 161	10 030 043	—	690 631
3年度	11 591 488	50 773	10 800 420	—	740 295
4年度	11 893 768	54 902	10 957 073	—	881 793
6 1…	1 057 770	1 731	1 006 827	—	49 212
2…	884 860	2 651	832 365	—	49 844
3…	846 266	3 631	774 900	—	67 735
4…	735 280	6 954	659 436	—	68 890
5…	734 769	8 713	636 607	—	89 449
6…	731 625	7 862	635 764	—	88 000

資料：経済産業省資源エネルギー庁「電力調査統計」より福岡県分抜粋  
注) バイオマス発電及び廃棄物発電による発電実績を含む。

# 企業倒産状況

この表は、倒産した企業のうち負債総額1,000万円以上のものについてとりまとめたものです。

## 1 産業別倒産状況

(単位：件、百万円)

年 月	総数		農・林・漁・鉱業		建設業		製造業		卸売業		小売業	
	件数	負債額 1)	件数	負債額 1)	件数	負債額 1)	件数	負債額 1)	件数	負債額 1)	件数	負債額 1)
3 年度	230	58,676	-	-	49	3,457	10	3,821	31	6,679	25	32,091
4 年度	273	53,530	2	4,520	57	4,978	25	18,789	27	4,130	33	4,234
5 年度	414	61,858	2	650	83	5,978	27	10,115	55	18,518	48	5,235
6 4 …	51	3,842	-	-	13	1,722	3	561	3	362	5	74
5 …	47	6,227	1	10	19	1,065	2	2,828	5	340	9	1,094
6 …	47	15,457	-	-	10	259	1	200	6	300	5	143
7 …	55	5,545	2	27	8	1,160	1	84	5	887	9	170
8 …	29	3,532	1	35	3	368	1	383	3	315	3	108
9 …	31	3,564	-	-	5	744	3	1,297	4	254	4	348

年 月	金融・保険業		不動産業		運輸業		情報通信業		サービス業他	
	件数	負債額 1)	件数	負債額 1)	件数	負債額 1)	件数	負債額 1)	件数	負債額 1)
3 年度	-	-	10	1,036	11	1,429	7	308	87	9,855
4 年度	1	10	9	5,531	22	2,879	11	589	86	7,870
5 年度	1	10	10	579	21	3,805	10	232	157	16,736
6 4 …	-	-	-	-	3	270	3	130	21	723
5 …	-	-	1	76	2	237	1	10	7	567
6 …	-	-	2	240	1	30	4	70	18	14,215
7 …	-	-	-	-	10	1,444	2	70	18	1,703
8 …	-	-	-	-	3	130	1	80	14	2,113
9 …	-	-	-	-	3	130	2	200	10	591

1) 各年度の負債額は、4月から翌年3月の負債額(単位：100万円)を単純に合計した数値です。

## 2 原因別倒産状況

(単位：件、百万円)

年 月	総数		放漫経営		販売不振		売掛金等回収難		在庫状態悪化		信用性低下	
	件数	負債額 1)	件数	負債額 1)	件数	負債額 1)	件数	負債額 1)	件数	負債額 1)	件数	負債額 1)
3 年度	230	58,676	8	31,507	178	21,932	-	-	-	-	-	-
4 年度	273	53,530	6	4,233	203	20,821	-	-	-	-	1	23
5 年度	414	61,858	15	9,273	291	28,861	1	332	-	-	2	410
6 4 …	51	3,842	2	288	36	2,264	1	493	-	-	-	-
5 …	47	6,227	3	184	31	4,510	-	-	-	-	-	-
6 …	47	15,457	2	27	34	10,680	-	-	-	-	-	-
7 …	55	5,545	1	19	39	3,959	1	740	-	-	-	-
8 …	29	3,532	3	65	17	515	-	-	-	-	-	-
9 …	31	3,564	3	392	21	960	-	-	-	-	-	-

年 月	過小資本		設備投資過大		他社倒産の余波		既往のしわ寄せ		その他	
	件数	負債額 1)	件数	負債額 1)	件数	負債額 1)	件数	負債額 1)	件数	負債額 1)
3 年度	-	-	1	15	16	1,961	20	2,867	7	394
4 年度	2	35	2	900	18	1,991	34	25,171	7	356
5 年度	6	131	2	944	36	7,064	45	13,902	16	941
6 4 …	4	378	-	-	1	100	6	292	1	27
5 …	7	924	-	-	1	50	4	459	1	100
6 …	3	70	-	-	4	4,481	4	199	-	-
7 …	4	52	-	-	4	135	5	520	1	120
8 …	1	164	-	-	2	90	6	2,698	-	-
9 …	1	59	-	-	1	97	3	1,807	2	249

1) 各年度の負債額は、4月から翌年3月の負債額(単位：100万円)を単純に合計した数値です。

資料：株式会社東京商工リサーチ資料より福岡県分抜粋

賃金・労働

以下の3表は、「毎月勤労統計調査地方調査」の結果による数字です。この調査は、「毎月勤労統計調査全国調査」の対象事業所が地域的にみて僅少であるため地域適用に不適当なので、調査対象を拡大して実施されたものです。従って、常時5人以上の常用労働者を雇用する民営・公営の事業所（福岡県内）から抽出によって指定された事業所分を集計し、推計したものです。

全常用労働者の1人平均月間現金給与額

(単位：円)

区分	令和6年					8月		
	3月	4月	5月	6月	7月	給与額	男	女
調査産業計	271 296	274 639	281 568	417 059	383 467	277 145	346 557	208 838
建設業	376 494	510 001	386 537	461 157	565 628	385 771	440 413	264 124
製造業	298 427	307 320	321 408	527 872	490 249	317 075	366 982	204 578
電気・ガス・熱供給・水道業	468 490	482 432	467 125	1 437 213	502 622	511 450	533 566	377 627
情報通信業	361 693	371 563	370 873	761 867	499 891	370 525	406 909	292 846
運輸業，郵便業	310 506	310 138	321 632	363 758	514 770	312 314	337 020	201 858
卸売業，小売業	242 015	235 264	241 036	314 327	386 257	254 700	327 364	183 574
金融業，保険業	400 317	414 638	723 123	955 039	592 293	411 423	587 990	283 861
不動産業，物品賃貸業	310 852	322 604	333 090	421 237	552 576	328 186	388 392	229 537
学術研究，専門・技術サービス業	391 702	380 202	478 540	678 919	483 178	389 869	439 070	308 856
宿泊業，飲食サービス業	114 106	112 206	111 356	115 271	114 970	110 515	137 335	94 564
生活関連サービス業，娯楽業	207 130	208 086	205 195	213 929	210 575	188 268	231 298	153 632
教育，学習支援業	309 713	303 561	300 608	743 754	340 171	303 813	349 663	262 688
医療，福祉	278 982	262 484	257 916	387 293	360 901	286 976	418 462	248 286
複合サービス事業	308 123	326 136	386 805	736 347	414 548	316 385	367 183	250 722
サービス業(他に分類されないもの)	208 793	203 908	211 818	276 875	258 116	207 310	253 193	164 498

「現金給与額」とは所得税、社会保険料、組合費などを差し引く前の総額で、決まって支給する給与と特別に支払われた給与の合計額です。

資料：県調査統計課「毎月勤労統計調査地方調査月報」

全常用労働者の1人平均月間実労働時間数

(単位：時間)

区分	令和6年					8月		
	3月	4月	5月	6月	7月	総実労働時間	所定内労働時間	所定外労働時間
調査産業計	135.5	140.1	136.2	138.7	142.2	131.7	123.0	8.7
建設業	165.0	171.0	158.0	169.4	170.3	156.2	143.4	12.8
製造業	159.4	161.5	155.9	161.8	166.3	147.2	134.0	13.2
電気・ガス・熱供給・水道業	142.6	160.8	160.9	156.1	170.0	159.7	145.5	14.2
情報通信業	155.4	162.9	163.8	154.5	165.3	160.7	147.7	13.0
運輸業，郵便業	177.4	186.9	170.0	185.1	179.9	169.7	141.8	27.9
卸売業，小売業	121.2	126.5	122.4	125.8	131.3	125.2	118.5	6.7
金融業，保険業	145.6	153.9	160.7	156.7	156.1	152.1	139.7	12.4
不動産業，物品賃貸業	158.3	156.4	146.2	155.5	158.7	152.4	142.7	9.7
学術研究，専門・技術サービス業	154.4	164.1	156.5	157.1	164.7	141.4	131.6	9.8
宿泊業，飲食サービス業	89.5	87.6	88.0	85.4	82.8	88.9	84.5	4.4
生活関連サービス業，娯楽業	120.8	121.9	117.3	125.0	116.2	120.7	118.1	2.6
教育，学習支援業	126.0	139.8	139.1	131.4	143.0	97.6	94.3	3.3
医療，福祉	131.2	134.5	132.9	133.8	140.0	132.3	128.3	4.0
複合サービス事業	150.6	154.1	153.0	147.7	160.6	149.7	144.8	4.9
サービス業(他に分類されないもの)	130.3	131.1	131.7	132.6	134.8	126.0	118.2	7.8

「実労働時間数」とは、調査期間中に労働者が実際に労働した時間数のことです。休憩時間は給与が支給されていると否とにかかわらず除かれますが、運輸関係労働者等の手待時間は含まれます。また、本来の職務外の宿日直の時間は、実労働時間には含まれません。

資料：県調査統計課「毎月勤労統計調査地方調査月報」

全常用労働者数

(単位：人)

区分	令和6年					8月		
	3月	4月	5月	6月	7月	総数	男	女
調査産業計	1 934 384	1 954 887	1 969 924	1 971 858	1 970 943	1 969 807	977 856	991 951
建設業	103 694	104 171	106 060	106 706	107 651	107 365	74 163	33 202
製造業	209 446	212 494	221 235	214 827	212 355	210 680	145 998	64 682
電気・ガス・熱供給・水道業	12 516	12 893	12 293	12 241	8 868	8 837	7 568	1 269
情報通信業	54 229	55 946	58 221	57 939	57 761	57 810	39 477	18 333
運輸業，郵便業	128 397	127 227	128 907	129 235	131 114	129 056	106 237	22 819
卸売業，小売業	396 117	396 577	396 119	397 457	396 732	397 158	196 151	201 007
金融業，保険業	45 058	44 945	45 567	45 576	45 767	46 013	19 207	26 806
不動産業，物品賃貸業	36 598	37 656	38 507	38 625	38 533	39 102	24 359	14 743
学術研究，専門・技術サービス業	53 125	54 971	54 506	54 157	54 112	53 828	33 429	20 399
宿泊業，飲食サービス業	146 756	150 820	153 650	156 167	156 439	158 402	59 293	99 109
生活関連サービス業，娯楽業	50 241	52 496	51 596	51 278	51 031	50 913	22 894	28 019
教育，学習支援業	120 373	124 449	124 365	125 363	128 802	128 183	60 690	67 493
医療，福祉	366 859	369 986	367 441	367 963	368 255	368 116	83 824	284 292
複合サービス事業	10 797	10 757	10 589	10 755	10 659	10 580	5 982	4 598
サービス業(他に分類されないもの)	200 039	199 356	200 727	203 428	202 725	203 625	98 460	105 165

資料：県調査統計課「毎月勤労統計調査地方調査月報」

## 一般職業紹介状況

年度・月	求 職 者 等 の 状 況							
	新規求職 申込件数	うち常用	月間有効 求職者数 <sup>1)</sup>	うち常用	紹介件数 <sup>2)</sup>	就職件数 <sup>2)</sup>	うち常用 <sup>2)</sup>	うち雇用保険 受給者数 <sup>2)</sup>
3年度 ……	222 581	221 747	94 982	94 687	196 856	54 330	50 162	16 675
4年度 ……	218 099	217 324	94 492	94 183	174 061	52 223	48 336	15 775
5年度 ……	210 290	209 785	93 112	92 883	165 576	51 365	47 520	15 673
6 3 ……	17 587	17 551	92 516	92 320	15 150	5 219	4 811	1 435
4 ……	25 593	25 505	98 931	98 694	15 148	4 609	4 306	1 288
5 ……	19 967	19 919	101 764	101 500	15 326	4 707	4 399	1 447
6 ……	16 343	16 304	100 427	100 164	13 251	4 241	3 932	1 279
7 ……	17 084	17 043	97 172	96 936	13 378	4 100	3 873	1 342
8 ……	14 534	14 488	93 466	93 227	10 756	3 236	3 050	1 053

年度・月	求 人 ・ 充 足 の 状 況					中高年齢者の職業紹介状況(45歳以上)			他 県 関 係
	新規求人数 <sup>2)</sup>	うち常用 <sup>2)</sup>	月間有効 求人数 <sup>1) 2)</sup>	うち常用 <sup>2)</sup>	充 足 数	月間有効 求職者数 <sup>1)</sup>	新規求職 申込件数	就職件数	他県への 就職件数
3年度 ……	432 818	378 379	102 173	89 512	57 043	594 921	114 907	28 233	5 407
4年度 ……	482 377	418 080	114 758	99 974	55 051	594 026	114 710	28 768	5 281
5年度 ……	472 589	413 347	114 123	100 081	53 958	597 127	115 243	29 176	5 451
6 3 ……	39 161	34 113	116 583	101 129	5 512	50 313	9 740	3 083	539
4 ……	38 748	34 344	113 491	99 195	5 013	54 461	15 024	2 653	439
5 ……	38 044	32 783	110 639	96 930	4 978	56 188	11 203	2 761	507
6 ……	35 287	30 532	106 852	93 419	4 506	55 677	9 286	2 436	431
7 ……	38 049	32 963	106 597	92 715	4 321	53 230	9 730	2 355	471
8 ……	40 135	35 437	108 814	95 040	3 420	50 884	7 955	1 897	356

1) 前月から繰り越された有効求職(求人)数と当月の新規求職(求人)数の合計です。また、各年度の数値は、月平均です。 2) 新規学卒を除き、パートタイムを含みます。

資料：厚生労働省福岡労働局職業安定部職業安定課「職業安定業務月報」 厚生労働省福岡労働局職業安定部職業安定課資料

## 生活保護

(単位：世帯、人、千円)

年月及び地区別	被世帯 保護数	被保 人員 保護数	保護率 (人口1,000 につき) 1)	扶 助 別 被 保 護 人 員						保護費総額
				生 活	住 宅	教 育	医 療	介 護	その他 <sup>2)</sup>	
3)3年度 ……	p94 223	p120 537	p 23.5	p105 237	p102 126	p6 723	p105 287	p24 157	p2 748	p205 251 587
3)4年度 ……	p94 073	p119 479	p 23.3	p104 060	p101 275	p6 423	p104 894	p24 291	p2 628	p204 259 207
3)5年度 ……	p94 046	p118 783	p 23.2	p102 875	p100 675	p6 213	p104 763	p24 583	p2 537	p208 121 484
6 2 ……	p93 885	p118 494	p 23.2	p102 681	p100 587	p6 262	p104 791	p24 668	p2 698	p17 496 786
3 ……	p93 878	p118 516	p 23.2	p102 701	p100 764	p6 521	p104 672	p24 721	p2 885	p17 280 128
4 ……	p93 777	p118 049	p 23.1	p100 733	p99 610	p6 107	p104 261	p24 641	p2 220	p17 083 003
5 ……	p93 831	p117 977	p 23.1	p100 570	p99 578	p6 020	p104 380	p24 730	p2 300	p17 024 235
6 ……	p93 828	p117 873	p 23.1	p100 072	p99 687	p6 009	p104 305	p24 794	p2 114	p17 259 203
7 ……	p93 958	p118 041	p 23.1	p99 491	p99 481	p6 019	p104 558	p24 902	p2 408	p17 131 349
市 部 計 (除北九州市・福岡 市・久留米市)	p23 536	p29 846	p 18.0	p24 750	p23 526	p1 625	p26 340	p6 477	p 651	p4 183 887
北九州市	p18 127	p21 959	p 24.0	p19 126	p18 095	p 907	p19 897	p5 112	p 394	p3 438 663
福岡市	p34 289	p42 493	p 25.9	p36 040	p38 456	p1 906	p36 621	p8 464	p 739	p6 320 680
久留米市	p5 340	p6 481	p 21.6	p5 380	p5 671	p 297	p5 581	p1 391	p 134	p 967 938
郡 部 計	p12 666	p17 262	p 29.2	p14 195	p13 733	p1 284	p16 119	p3 458	p 490	p2 220 181

1) 各前年度10月1日現在の推計人口により算出しています。 2) 出産扶助、生業扶助、葬祭扶助の延べ数です。 3) 各年度の数値は、保護費総額を除き1か月平均です。

資料：県保護・援護課「生活保護速報」 「福岡県的生活保護」 県保護・援護課資料

貿易・運輸

港別輸出入高

この表は、税関に提出された輸出申告書、輸入申告書等通関上の諸申告書及び船舶（航空機）の入港届等に記載された事項を資料として作成したものです。  
 価格は、原則として、輸出は本船渡価格（F・O・B）、輸入は運賃・保険料込み価格（C・I・F）によるものです。

(単位：百万円)

年 月	総 数	門 司 港	戸 畑 港	博 多 港	三 池 港	苅 田 港	福岡空港	北九州空港
		<b>輸 出</b>						
3 ……	5,552,659	944,607	426,959	3,230,001	92,485	613,979	243,279	1,349
4 ……	6,820,956	1,069,519	584,683	3,914,337	90,477	905,829	256,111	0
5 ……	7,524,361	1,023,657	501,308	4,243,783	92,300	1,374,209	237,649	51,454
6 4 …	624,234	76,952	35,535	373,104	9,727	100,320	24,398	4,199
5 …	615,532	81,147	39,749	351,473	2,773	115,389	20,881	4,121
6 …	671,462	87,518	45,206	380,777	16,267	113,760	23,449	4,483
7 …	686,142	88,463	36,181	436,642	9,686	83,978	24,484	6,708
8 …	625,723	74,440	36,951	373,158	13,093	102,067	21,851	4,164
9 …	703,756	87,344	41,079	399,084	2,871	141,713	24,257	7,407
		<b>輸 入</b>						
3 ……	2,865,962	839,453	344,075	1,098,684	42,331	39,533	460,022	41,865
4 ……	3,900,593	1,151,827	573,017	1,379,996	54,134	70,052	670,678	890
5 ……	4,108,046	1,197,180	444,570	1,464,218	47,725	60,686	847,920	45,748
6 4 …	360,716	102,713	31,285	123,580	5,170	5,677	91,375	917
5 …	376,538	103,720	31,040	134,952	3,227	4,440	91,112	8,047
6 …	334,163	102,576	18,363	126,390	3,989	4,605	64,221	14,018
7 …	401,269	113,103	31,186	134,321	3,826	6,501	107,138	5,194
8 …	302,336	87,810	29,259	117,141	2,833	4,149	60,228	917
9 …	333,736	105,226	26,040	119,532	3,889	4,469	70,740	3,840

この価格は、速報値のため、後に修正されることがあります。

資料：財務省「貿易統計」

旅客輸送状況

(単位：千人)

年度・月	西鉄鉄軌道輸送人員			福岡市営地下鉄輸送人員			西鉄旅客自動車輸送人員		
	計	定期	定期外	計	定期	定期外	計	乗 合	その他 1)
3年度	84 144	51 104	33 040	122 498	68 061	54 437	139 460	138 798	663
4年度	92 504	38 926	53 578	145 694	73 655	72 039	152 409	150 638	1 772
5年度	99 042	55 989	43 053	176 426	82 338	94 088	154 891	150 756	4 136
6 3 …	8 288	4 155	4 133	15 470	6 441	9 029	12 418	12 005	414
4 …	8 345	4 608	3 737	15 295	7 193	8 102	12 795	12 404	391
5 …	9 033	5 304	3 729	15 939	7 742	8 197	13 278	12 870	407
6 …	8 602	5 116	3 486	15 612	7 827	7 785	12 407	12 015	391
7 …	8 750	5 108	3 642	16 097	7 672	8 425	14 151	13 739	412
8 …	8 321	4 753	3 568	15 719	7 297	8 422	12 395	11 975	420

1) 貸切自動車の輸送人員と特定旅客自動車の輸送人員を合計したものです。

資料：西日本鉄道株式会社資料 福岡市交通局資料

自動車保有車両数

(単位：両)

年 月 (月末)	総 数	貨 物 用 自 動 車		乗 合 用 車		乗 用 自 動 車		特種(殊) 用 途 車	二 輪 車
		うち普通車		自 動 車		うち普通車			
3 12 …	3 378 905	577 573	97 523	9 895	2 645 916	835 455	64 632	80 889	
4 12 …	3 394 515	581 506	97 787	9 609	2 653 447	850 305	65 020	84 933	
5 12 …	3 416 368	584 961	98 488	9 539	2 668 446	874 320	65 690	87 732	
6 3 …	3 397 798	581 301	98 213	9 521	2 653 954	877 767	65 607	87 415	
4 …	3 401 721	582 311	98 267	9 494	2 656 171	878 928	65 678	88 067	
5 …	3 404 045	582 739	98 244	9 494	2 657 699	880 332	65 729	88 384	
6 …	3 408 382	583 231	98 281	9 509	2 661 238	883 260	65 772	88 632	
7 …	3 412 164	583 659	98 291	9 526	2 664 105	885 968	65 937	88 937	
8 …	3 414 836	584 259	98 300	9 553	2 665 966	887 963	65 945	89 113	

軽自動車を含みます。「普通車」とは、長さ 4.7m・幅 1.7m・高さ 2m・排気量 2000CCを超える車両をいいます。

令和元年7月からの二輪車の車両数は「軽二輪車」の保有車両数が電算化に伴い調整中のため「小型二輪車」のみの数です。

資料：九州運輸局資料

自殺者・性犯罪

(単位：件、人)

年 月	自殺者												性犯罪		
	総数	職業別					原因・動機別						認知件数		
		自営 (有職者)	被雇用 (有職者)	学生等	無職者	不詳	家庭	健康	経済・ 生活	勤務	学校	その他 不詳	不同意 性交等	不同意 わいせつ	
3 ……	914	62	253	51	542	6	164	463	202	89	24	269	251	60	191
4 ……	893	332		47	501	13	228	519	217	124	27	184	281	68	213
5 ……	948	368		53	512	15	227	570	247	120	37	193	362	120	242
6 4 …	92	39		2	51	-	30	49	27	10	2	13	39	14	25
5 ……	73	36		2	33	2	15	54	18	11	-	14	57	21	36
6 ……	55	20		-	35	-	22	36	8	9	-	9	39	13	26
7 ……	73	30		5	38	-	17	56	12	11	3	20	50	18	32
8 ……	58	29		2	26	1	9	35	20	11	1	17	37	18	19
9 ……	81	32		8	41	-	13	55	26	8	2	13	44	20	24

資料：厚生労働省「自殺の統計」（令和4年1月分より「自営」と「被雇用」は「有職者」として分類を合算）、  
県警察本部刑事部刑事総務課「刑法犯 認知・検挙状況」 県警察本部刑事部刑事総務課資料

犯 罪

(単位：件、人)

年 月	刑 法 犯 罪 認 知 件 数												検挙人員
	総数	凶悪犯	うち 殺人	うち 強盗	うち 放火	粗暴犯	うち 暴行	うち傷害・ 傷害致死	窃盗	知能犯	風俗犯	その他	
3 ……	26 337	181	45	34	42	3 174	2 254	671	17 484	1 028	445	4 025	9 108
4 ……	28 773	175	26	30	51	3 167	2 236	730	19 187	1 355	453	4 436	8 559
5 ……	33 284	217	30	41	26	3 338	2 240	809	22 100	2 117	612	4 900	8 923
6 4 …	p3 034	p 22	p 1	p 3	p 4	p 245	p 175	p 58	p2 065	p 239	p 70	p 393	p 540
5 ……	p3 395	p 34	p 2	p 7	p 4	p 264	p 189	p 56	p2 305	p 262	p 87	p 443	p 776
6 ……	p3 200	p 22	p 5	p 3	p 1	p 283	p 176	p 76	p2 152	p 249	p 85	p 409	p 802
7 ……	p3 491	p 32	p 3	p 9	p 2	p 312	p 208	p 73	p2 337	p 267	p 88	p 455	p 833
8 ……	p3 199	p 31	p 8	p 3	p 2	p 305	p 193	p 77	p2 140	p 259	p 65	p 399	p 725
9 ……	p3 425	p 28	p 4	p 3	p 1	p 284	p 197	p 70	p2 384	p 259	p 94	p 376	p 689

資料：県警察本部刑事部刑事総務課「刑法犯 認知・検挙状況」 県警察本部刑事部刑事総務課資料

当事者別交通事故発生状況

(単位：件)

年 月	総件数	乗用車				貨物車			特殊 車	二輪車 小型二輪 軽二輪 原付	自転車 ・ 軽車両	歩 行 者	不明等
		大型車	中型車	普通車	軽自動車 ・ ミニカー	大型車	中型車	普通車・ 軽自動車					
3 ……	20 066	58	26	9 377	6 432	316	595	2 258	14	533	286	10	161
4 ……	19 868	42	27	9 332	6 310	293	637	2 259	17	550	257	8	136
5 ……	20 173	45	31	9 461	6 525	285	647	2 235	13	496	285	3	147
6 3 …	1 563	3	1	706	517	29	45	172	-	45	27	2	16
4 ……	1 502	9	5	696	448	22	53	200	-	41	14	-	14
5 ……	1 513	5	2	715	481	17	39	170	-	48	25	1	9
6 ……	1 422	4	3	653	464	16	45	176	1	31	15	1	13
7 ……	1 539	2	1	744	477	21	53	174	-	38	21	2	6
8 ……	1 560	6	3	743	513	18	45	167	1	43	9	-	12

資料：県警察本部交通部交通企画課「交通年鑑」、県警察本部交通部交通企画課資料

火 災

(単位：㎡、千円)

年 月	人 的 損 害			出 火 件 数			出 火 原 因 (内数)				焼損面積 (建物床面積)	損害見積額
	り 災 世帯数	死者	負傷者	う ち 建 物	う ち 車 両	た ば こ	た き 火 ・ 火 遊 び	コ ン ロ	放 火 ・ 放 火 の 疑 い			
2 ……	639	39	157	1 230	706	99	137	122	98	138	25 857	2 196 789
3 ……	663	46	190	1 230	686	141	135	113	94	109	26 249	2 003 377
4 ……	752	55	204	1 413	756	105	135	178	132	144	43 473	2 828 798
5 (7~9)	p 76	p 3	p 21	p 142	p 95	p 20	p 8	p 7	p 19	p 9	p1 867	p896 628
(10~12)	p 179	p 16	p 57	p 368	p 185	p 38	p 37	p 43	p 31	p 40	p6 197	p472 371
6 (1~3)	p 197	p 19	p 46	p 298	p 189	p 19	p 20	p 23	p 26	p 25	p10 651	p893 583
(4~6)	p 164	p 8	p 37	p 320	p 179	p 41	p 35	p 21	p 21	p 24	p5 846	p952 655

資料：県消防防災指導課「消防年報」、県消防防災指導課資料