

令和元年度一般会計決算（見込み）のポイント

1 決算規模

- 歳入 8, 275億40百万円（前年度比+2.7%）
 - 歳出 7, 962億62百万円（前年度比+1.5%）
 - ⇒ 令和元年度は、投資的経費が増となり、これに伴って国庫支出金や県債が増となったことなどにより、歳入・歳出ともに前年度を上回った。
- （図1, 2）

2 決算収支

- 実質収支 66億16百万円（~~30~~46億61百万円）
- 実質単年度収支 19億53百万円（~~30~~12億40百万円）
 - ⇒ 行財政運営戦略に基づく歳入確保や徹底した事務の効率化等により、実質収支は黒字となっており、実質単年度収支も黒字となっている。

3 決算の特徴

【歳出】

- 人件費
退職手当が増となったものの共済費等が減となったため、わずかに減少（前年度比▲0.0%）（図3）
- 普通建設事業費
国の補正予算や防災・減災、国土強靱化3か年緊急対策などへの対応により、増加（前年度比+7.5%）（図4）
- 災害復旧事業費
6月下旬からの大雨などにより河川等の災害復旧に要する経費が増加したことにより、増加（前年度比+85.5%）（図5）
- 扶助費
消費税の増税に合わせて、幼児教育・保育の無償化や介護保険料の軽減などが実施されたことなどにより、増加（前年度比+3.0%）（図6）
- 公債費
借入利率の低下による利子の減などにより、減少（前年度比▲2.2%）（図7）

- 積立金
県有施設整備積立基金への積立金が減となったことなどにより，減少
(前年度比▲17.1%)

- 義務的経費
扶助費の増により，義務的経費(人件費，扶助費，公債費)が増加
(前年度比+0.2%) (図8)

【歳入】

- 県税
地方消費税が増となった一方で，製造業等の業績低迷による法人二税の減などにより，減少
(前年度比▲0.9%) (図9)

- 実質的な地方交付税(地方交付税+臨時財政対策債)
地方消費税の増による基準財政収入額の増などにより，減少
(前年度比▲0.7%) (図10)

- 国庫支出金
災害復旧事業や国の補正予算に対応した国庫支出金が増加したことにより，増加(前年度比+3.4%)

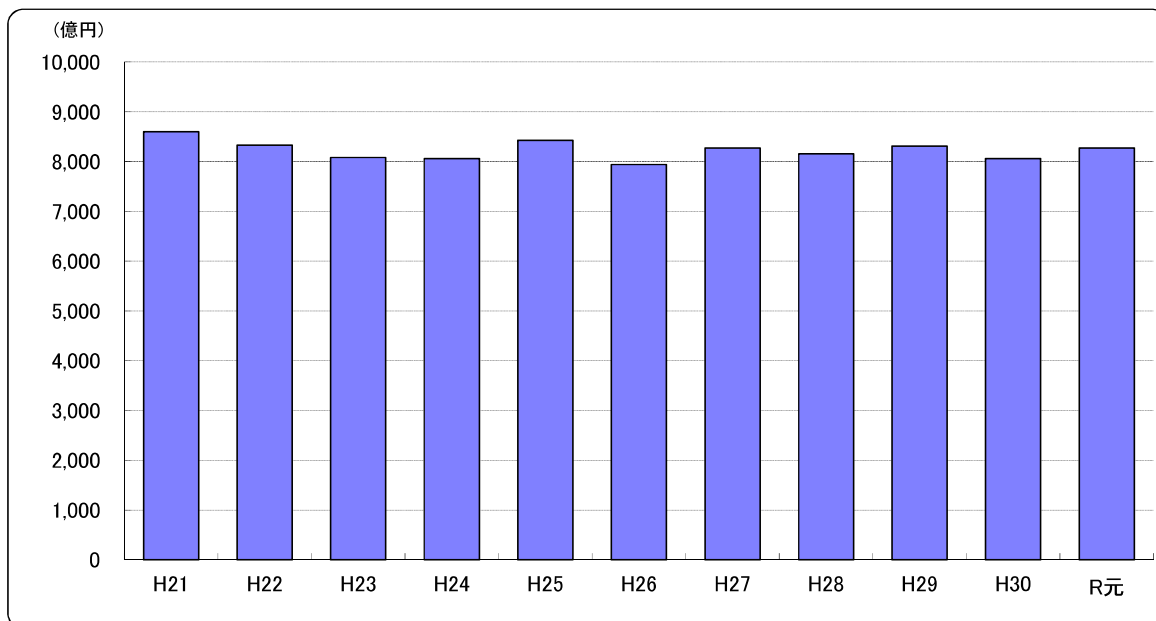
- 県債
防災・減災，国土強靱化3か年緊急対策などに対応した県債の発行が多かったことなどにより，増加
(前年度比+4.9%) (図11)

4 県債残高・基金残高

- 県債残高
行財政改革の取組等により，本県独自に発行する県債の残高は前年度比▲128億76百万円，▲1.2%の減(1兆597億54百万円)
なお，臨時財政対策債の発行額の減少により臨時財政対策債の残高の増加が抑制されたことから総額も前年度比▲114億9百万円，▲0.7%の減(1兆5,899億59百万円) (図12)

- 財政調整に活用可能な基金残高
新型コロナウイルス感染症対策に活用したことから，若干減少し，
249億96百万円
(前年度比▲0.0%) (図13)

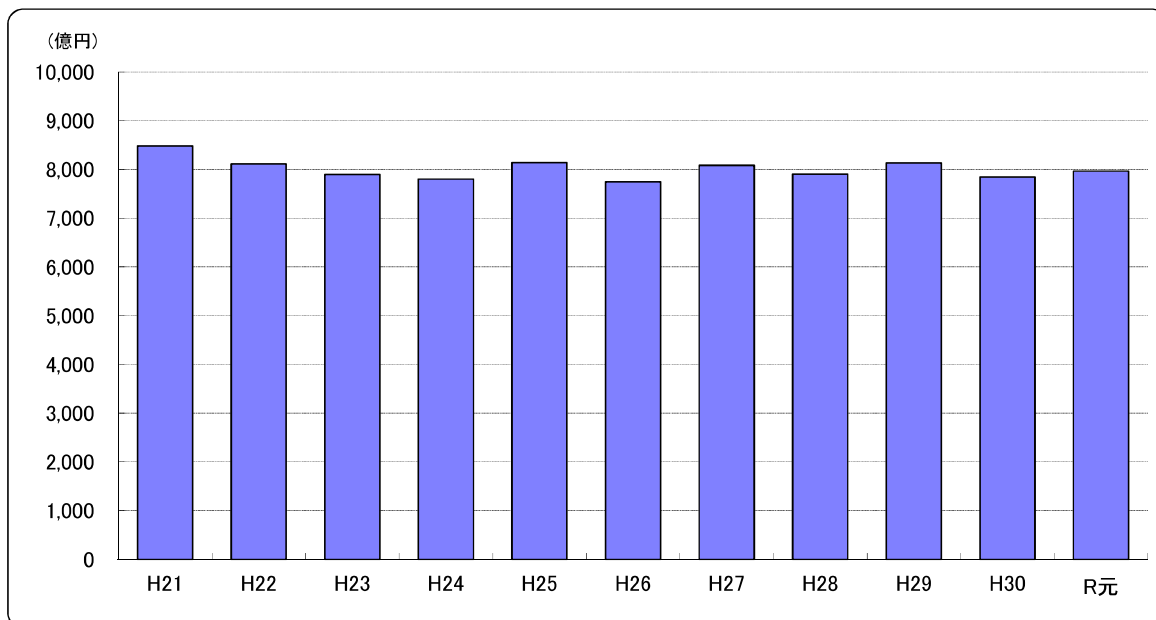
図1 一般会計決算規模（歳入規模）



(単位：億円)

| | H21 | H22 | H23 | H24 | H25 | H26 | H27 | H28 | H29 | H30 | R元 |
|------|-------|-------|-------|-------|-------|-------|-------|-------|-------|-------|-------|
| 歳入総額 | 8,597 | 8,326 | 8,081 | 8,060 | 8,426 | 7,943 | 8,271 | 8,155 | 8,311 | 8,061 | 8,275 |

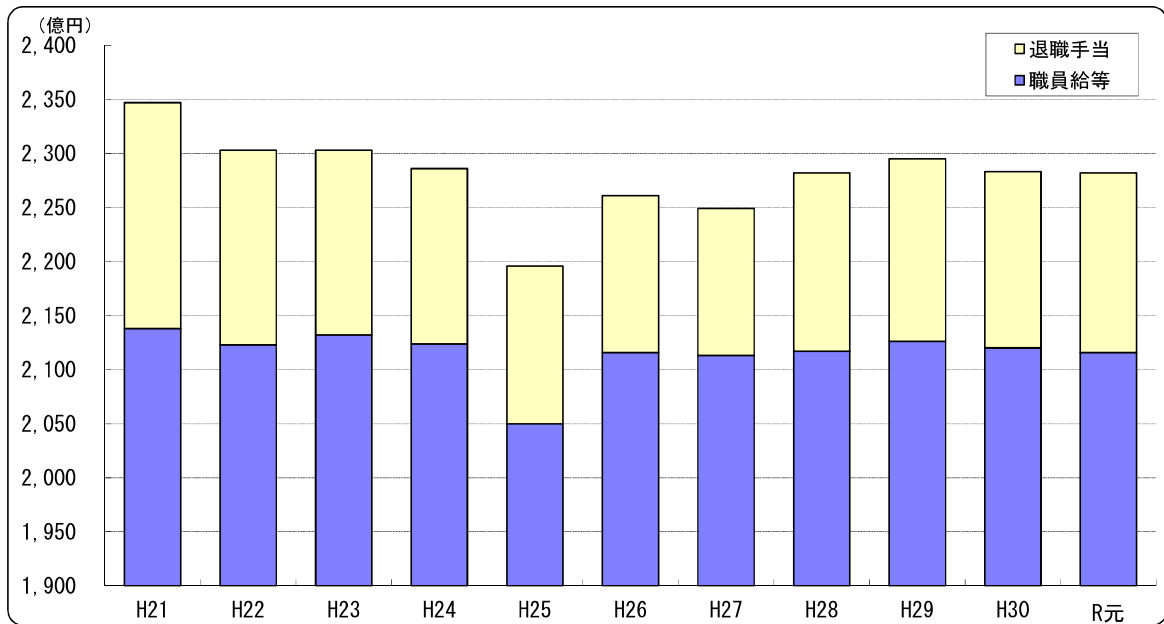
図2 一般会計決算規模（歳出規模）



(単位：億円)

| | H21 | H22 | H23 | H24 | H25 | H26 | H27 | H28 | H29 | H30 | R元 |
|------|-------|-------|-------|-------|-------|-------|-------|-------|-------|-------|-------|
| 歳出総額 | 8,481 | 8,111 | 7,895 | 7,800 | 8,141 | 7,746 | 8,081 | 7,902 | 8,134 | 7,843 | 7,963 |

図3 人件費



(単位:億円)

| | H21 | H22 | H23 | H24 | H25 | H26 | H27 | H28 | H29 | H30 | R元 |
|------|-------|-------|-------|-------|-------|-------|-------|-------|-------|-------|-------|
| 職員給等 | 2,138 | 2,123 | 2,132 | 2,124 | 2,050 | 2,116 | 2,113 | 2,117 | 2,126 | 2,120 | 2,116 |
| 退職手当 | 209 | 180 | 171 | 162 | 146 | 145 | 136 | 165 | 169 | 163 | 166 |
| 合計 | 2,347 | 2,303 | 2,303 | 2,286 | 2,196 | 2,261 | 2,249 | 2,282 | 2,295 | 2,283 | 2,282 |

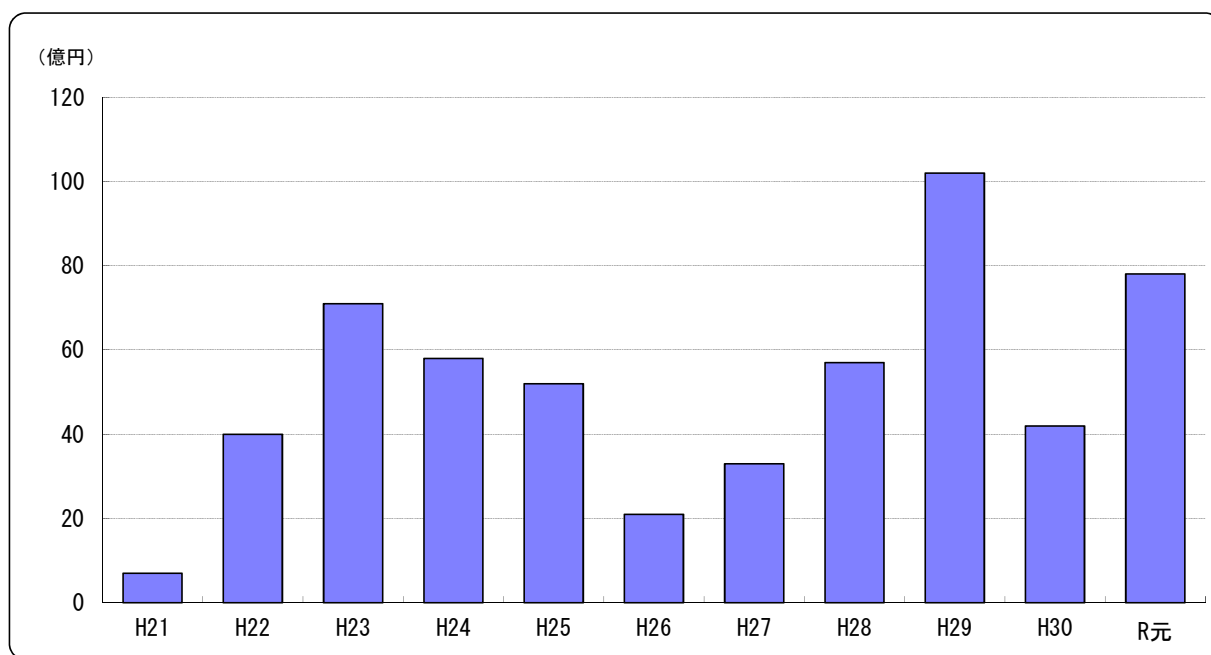
図4 普通建設事業費



(単位:億円)

| | H21 | H22 | H23 | H24 | H25 | H26 | H27 | H28 | H29 | H30 | R元 |
|-------|-------|-------|-------|-------|-------|-------|-------|-------|-------|-------|-------|
| 補助・直轄 | 1,307 | 1,119 | 1,066 | 1,039 | 1,279 | 1,046 | 980 | 1,001 | 1,141 | 990 | 1,090 |
| 単独 | 552 | 558 | 510 | 468 | 422 | 428 | 378 | 378 | 397 | 404 | 408 |
| 合計 | 1,859 | 1,677 | 1,576 | 1,507 | 1,701 | 1,474 | 1,358 | 1,379 | 1,538 | 1,394 | 1,498 |

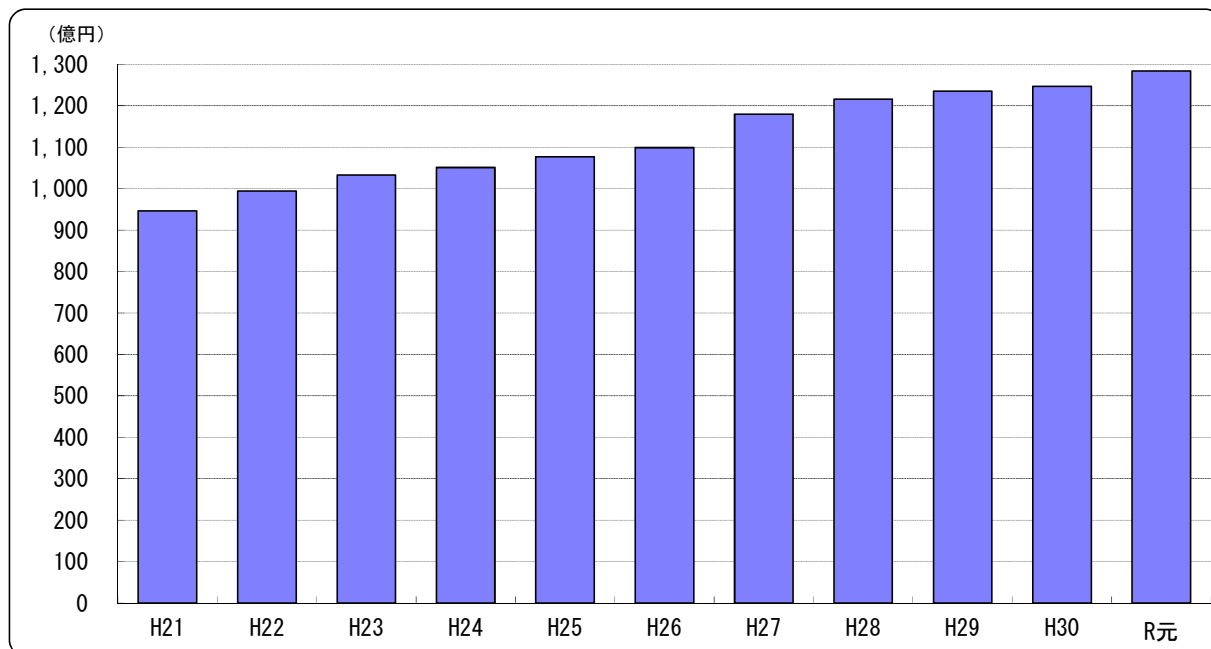
図5 災害復旧事業費（性質別）



（単位：億円）

| | H21 | H22 | H23 | H24 | H25 | H26 | H27 | H28 | H29 | H30 | R元 |
|---------|-----|-----|-----|-----|-----|-----|-----|-----|-----|-----|----|
| 災害復旧事業費 | 7 | 40 | 71 | 58 | 52 | 21 | 33 | 57 | 102 | 42 | 78 |

図6 扶助費



（単位：億円）

| | H21 | H22 | H23 | H24 | H25 | H26 | H27 | H28 | H29 | H30 | R元 |
|-----|-----|-----|-------|-------|-------|-------|-------|-------|-------|-------|-------|
| 扶助費 | 946 | 994 | 1,033 | 1,051 | 1,077 | 1,099 | 1,180 | 1,216 | 1,235 | 1,247 | 1,284 |

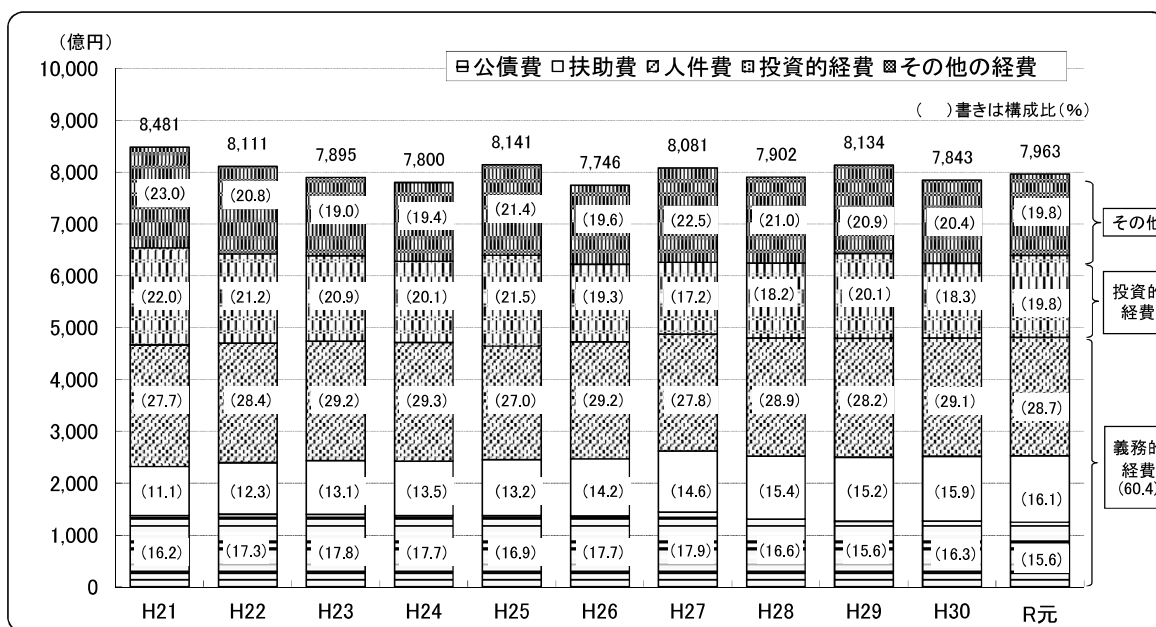
図7 公債費



(単位: 億円)

| | H21 | H22 | H23 | H24 | H25 | H26 | H27 | H28 | H29 | H30 | R元 |
|----|-------|-------|-------|-------|-------|-------|-------|-------|-------|-------|-------|
| 利子 | 260 | 256 | 252 | 235 | 224 | 207 | 192 | 164 | 140 | 122 | 104 |
| 元金 | 1,118 | 1,149 | 1,151 | 1,142 | 1,150 | 1,163 | 1,253 | 1,145 | 1,128 | 1,152 | 1,142 |
| 合計 | 1,378 | 1,405 | 1,403 | 1,377 | 1,374 | 1,370 | 1,445 | 1,309 | 1,268 | 1,274 | 1,246 |

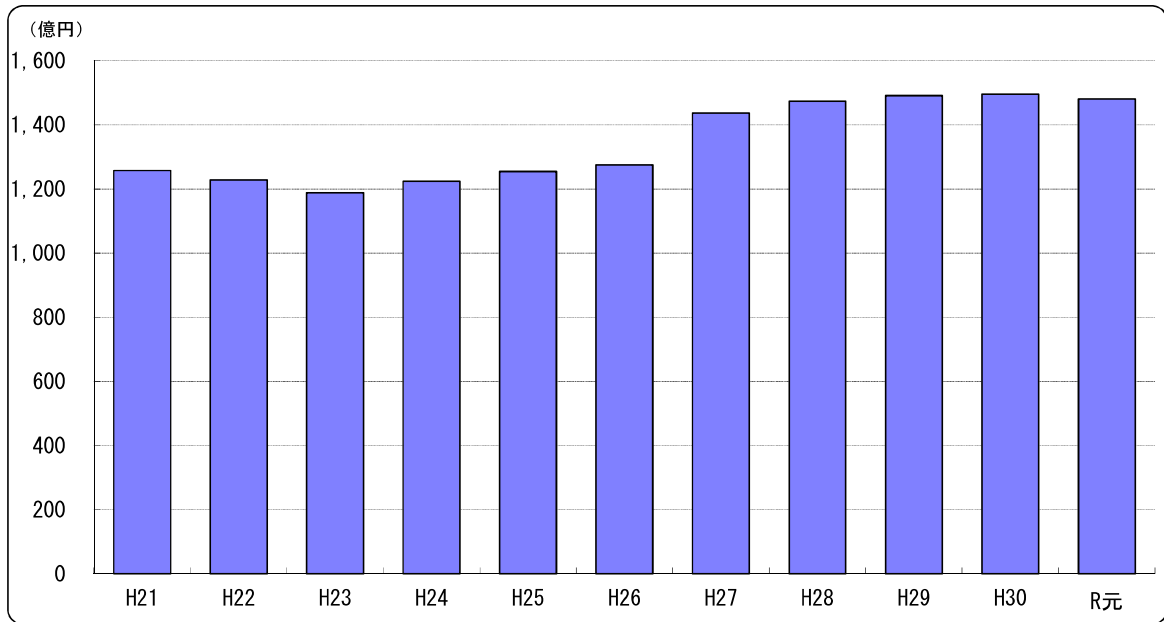
図8 性質別歳出決算額



(単位: 億円)

| | H21 | H22 | H23 | H24 | H25 | H26 | H27 | H28 | H29 | H30 | R元 |
|-------|-------|-------|-------|-------|-------|-------|-------|-------|-------|-------|-------|
| 義務的経費 | 4,671 | 4,702 | 4,739 | 4,714 | 4,646 | 4,729 | 4,874 | 4,807 | 4,798 | 4,804 | 4,813 |
| 投資的経費 | 1,866 | 1,717 | 1,647 | 1,565 | 1,754 | 1,495 | 1,391 | 1,437 | 1,639 | 1,436 | 1,577 |
| その他 | 1,944 | 1,692 | 1,509 | 1,521 | 1,741 | 1,522 | 1,816 | 1,658 | 1,697 | 1,603 | 1,573 |
| 計 | 8,481 | 8,111 | 7,895 | 7,800 | 8,141 | 7,746 | 8,081 | 7,902 | 8,134 | 7,843 | 7,963 |

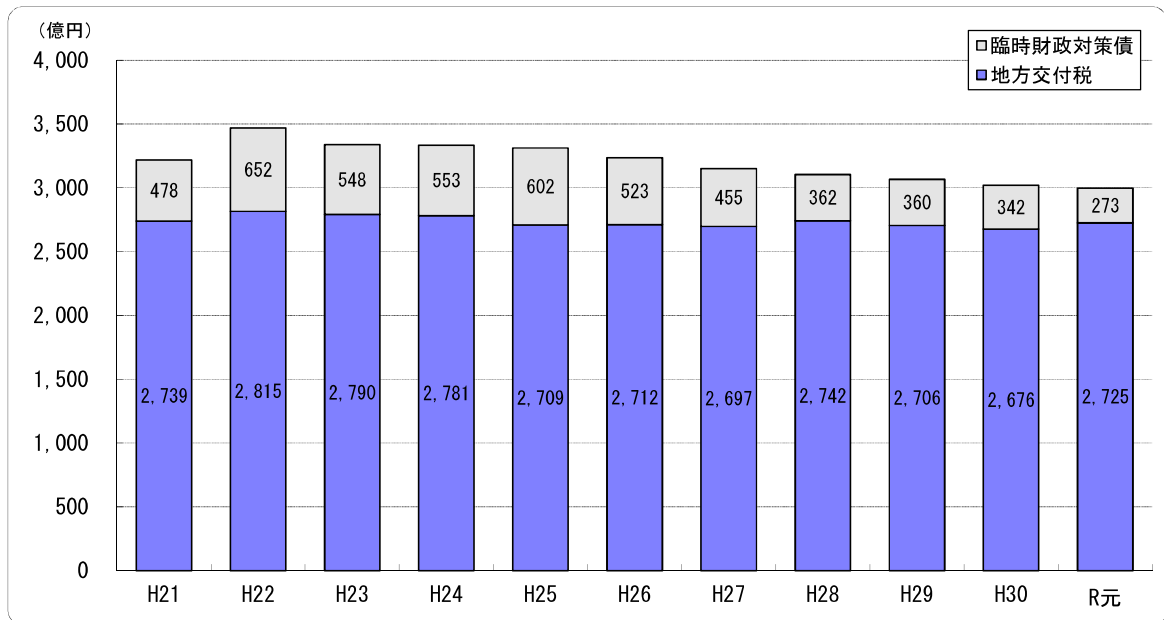
図9 県税



(単位:億円)

| | H21 | H22 | H23 | H24 | H25 | H26 | H27 | H28 | H29 | H30 | R元 |
|----|-------|-------|-------|-------|-------|-------|-------|-------|-------|-------|-------|
| 県税 | 1,258 | 1,228 | 1,188 | 1,224 | 1,254 | 1,275 | 1,437 | 1,473 | 1,491 | 1,495 | 1,481 |

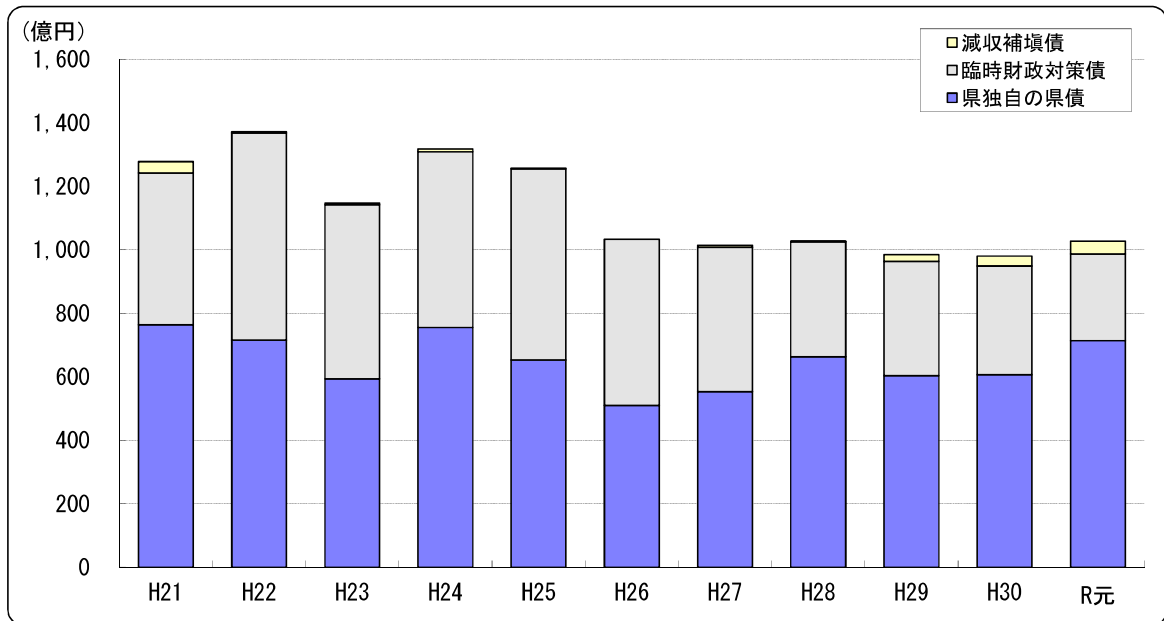
図10 実質的な地方交付税(地方交付税+臨時財政対策債)



(単位:億円)

| | H21 | H22 | H23 | H24 | H25 | H26 | H27 | H28 | H29 | H30 | R元 |
|---------|-------|-------|-------|-------|-------|-------|-------|-------|-------|-------|-------|
| 地方交付税 | 2,739 | 2,815 | 2,790 | 2,781 | 2,709 | 2,712 | 2,697 | 2,742 | 2,706 | 2,676 | 2,725 |
| 臨時財政対策債 | 478 | 652 | 548 | 553 | 602 | 523 | 455 | 362 | 360 | 342 | 273 |
| 合計 | 3,217 | 3,467 | 3,338 | 3,334 | 3,311 | 3,235 | 3,152 | 3,104 | 3,066 | 3,018 | 2,998 |

図11 県債発行額



※ 借換債を除く。

(単位:億円)

| | H21 | H22 | H23 | H24 | H25 | H26 | H27 | H28 | H29 | H30 | R元 |
|---------|-------|-------|-------|-------|-------|-------|-------|-------|-----|-----|-------|
| 減収補填債 | 36 | 4 | 5 | 9 | 2 | 0 | 6 | 1 | 21 | 31 | 41 |
| 臨時財政対策債 | 478 | 652 | 548 | 553 | 602 | 523 | 455 | 363 | 360 | 342 | 273 |
| 県独自の県債 | 764 | 716 | 594 | 756 | 653 | 510 | 553 | 663 | 604 | 607 | 714 |
| 合計 | 1,278 | 1,372 | 1,147 | 1,318 | 1,257 | 1,033 | 1,014 | 1,027 | 985 | 980 | 1,028 |

図12 県債残高

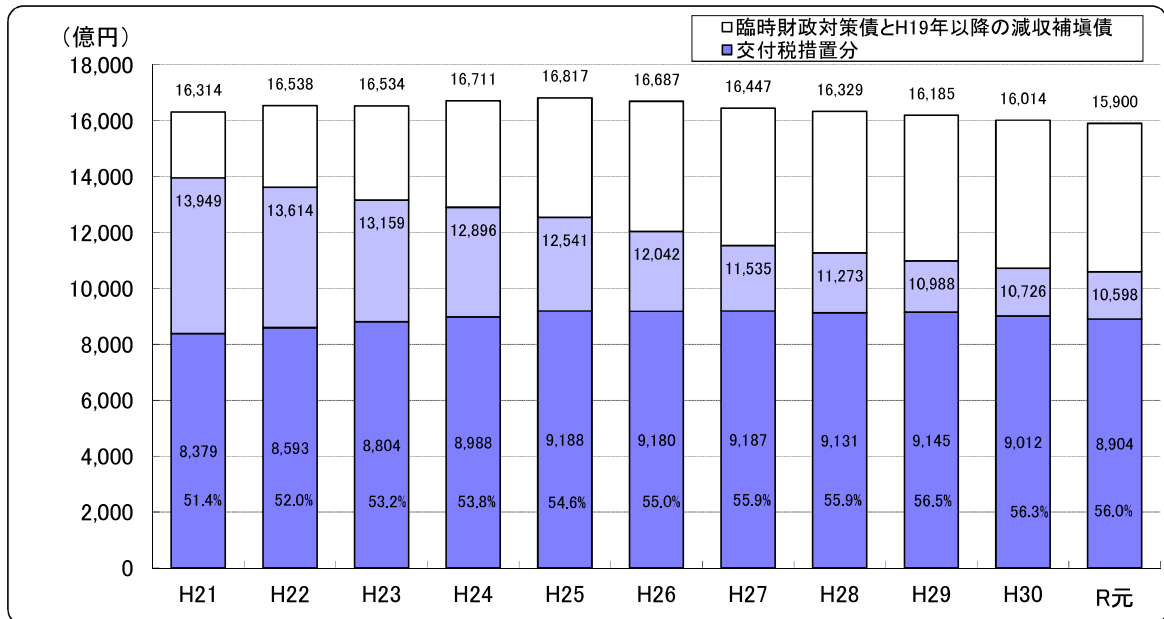


図13 財政調整に活用可能な基金残高

