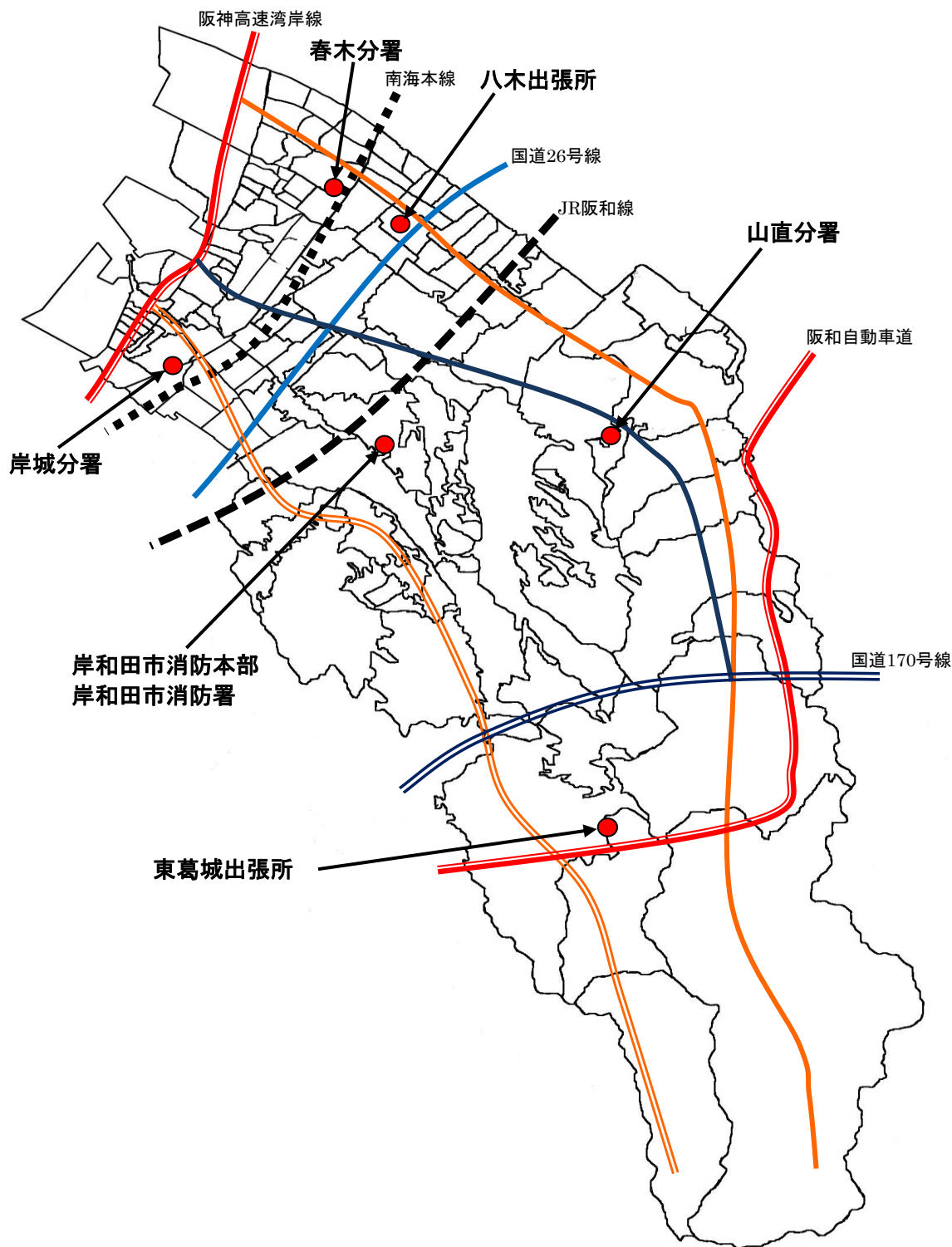

総務

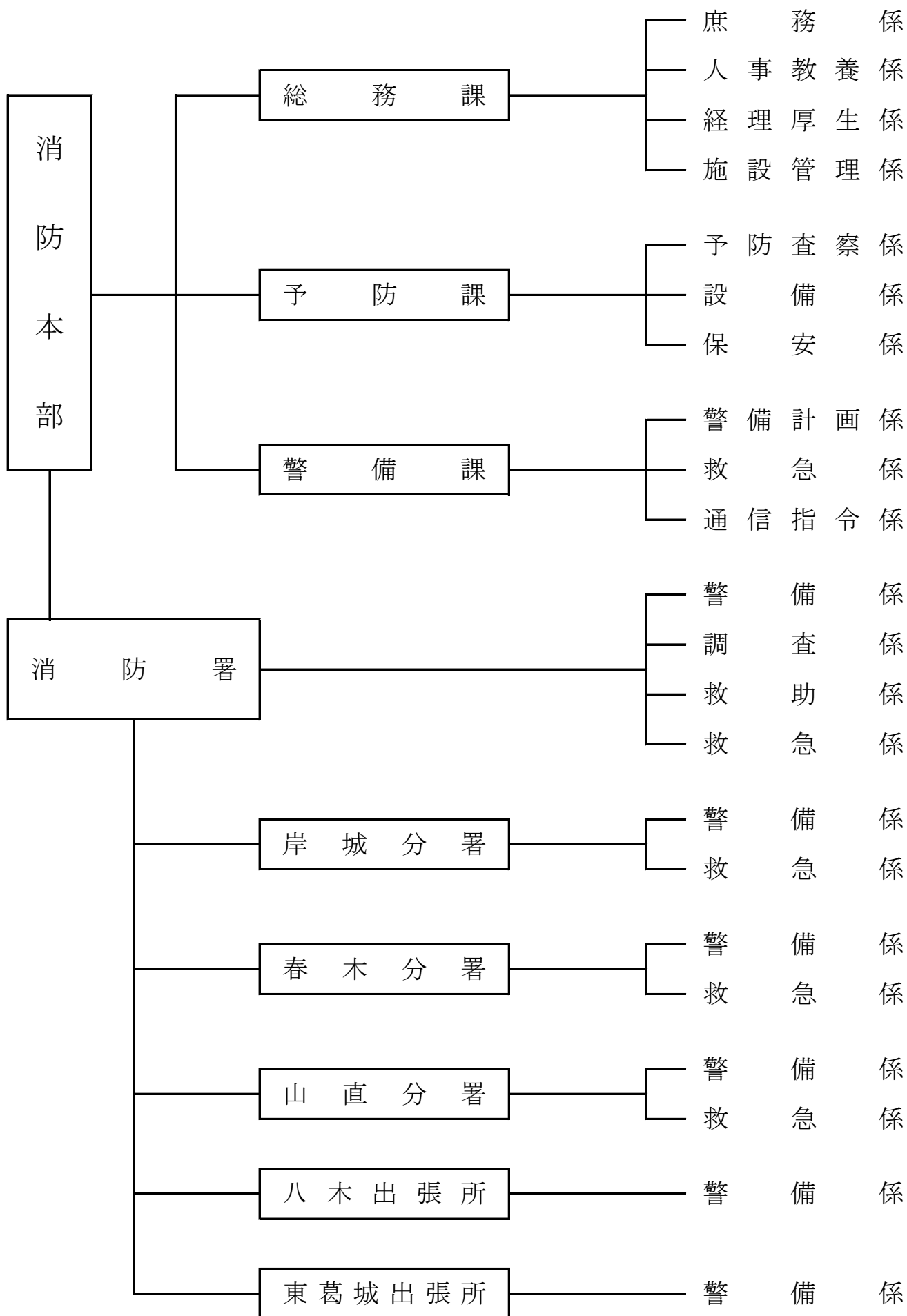
岸和田市消防本部及び署所の分布図



消防庁舎の現況

	消防本部 (消防署)	山直分署	春木分署	岸城分署	東葛城出張所	八木出張所
所在地	上松町3-7-21	岡山町262-5	春木若松町22-27	岸城町7-1	神於町232-8	中井町1-17-23
敷地面積	3,731.72	393.93	259.66	550.86	136.66	290.49
建面積	1,469.00	169.80	146.50	325.64	74.96	154.14
延面積	3,847.79	259.80	214.71	608.00	149.92	258.71
構造	R C造 4 F	R C造 2 F	S 造 2 F	S 造 2 F	R C造 2 F	R C造 2 F
竣工	平成21年11月	昭和45年3月	平成3年5月	平成29年2月	昭和56年5月	昭和47年6月
業務開始 (旧庁舎を含む)	昭和23年3月	昭和23年3月	昭和28年4月	昭和23年3月	昭和31年4月	昭和47年6月

組織機構



本部及び署所の事務分掌

消 防 本 部

総務課

〈庶務係〉

- 1 文書及び公印に関すること。
- 2 交際に関すること。
- 3 秘書に関すること。
- 4 企画に関すること。
- 5 条例及び規則並びに本部及び消防署の公示令達に関すること。
- 6 公務災害補償に関すること。
- 7 消防施設の起債及び補助金に関すること。
- 8 総括消防統計に関すること。
- 9 岸和田市消防団に関すること。
- 10 他の課の所管に属しないこと。

〈人事教養係〉

- 1 職員の教養に関すること。
- 2 職員の勤務規律及び服務に関すること。
- 3 諸礼式に関すること。
- 4 職員の人事、身分及び配置に関すること。
- 5 消防表彰に関すること。
- 6 消防職員委員会に関すること。

〈経理厚生係〉

- 1 予算及び決算に関すること。
- 2 物品の出納に関すること。
- 3 職員の給与に関すること。
- 4 貸与品及び給与品に関すること。
- 5 消防手数料その他の手数料に関すること。
- 6 職員の福利厚生に関すること。
- 7 職員の保健衛生に関すること。

〈施設管理係〉

- 1 消防施設、物品等の管理に関すること。
- 2 車両の登録及び車体検査に関すること。
- 3 消防機械器具の装備及び研究改善に関すること。
- 4 消防主力機械の配置に関すること。
- 5 消防機械技術の研究及び指導教養に関すること。
- 6 自動車の安全運転管理に関すること。
- 7 消防車両等の整備及び企画に関すること。

予 防 課

〈設備係〉

- 1 建築確認申請同意事務に関すること。
- 2 消防用設備等設置指導及び検査に関すること。
- 3 消防用設備等の点検報告に関すること。
- 4 都市計画に関すること。
- 5 その他設備事務に関すること。

〈保安係〉

- 1 危険物の許可、検査及び規制に関すること。

- 2 危険物施設の立入検査に関すること。
- 3 危険物取扱者に関すること。
- 4 火薬類取締法(昭和25年法律第149号)に基づく事務のうち、大阪府から委任を受けたものに関すること。
- 5 高圧ガス保安法(昭和26年法律第204号)に基づく事務のうち、大阪府から委任を受けたものに関すること。
- 6 液化石油ガスの保安の確保及び取引の適正化に関する法律(昭和42年法律第149号)に基づく事務のうち、大阪府から委任を受けたものに関すること。

〈予防査察係〉

- 1 防火思想の普及啓発に関すること。
- 2 防火管理者の講習及び指導に関すること。
- 3 防火対象物の立入検査に関すること。
- 4 火を使用する設備等の届出及び指導の関すること。
- 5 自衛消防隊及び幼年、少年又は婦人の防火クラブの育成指導に関すること。
- 6 広報に関すること。
- 7 関係諸団体の事務に関すること。
- 8 その他予防事務に関すること。

警 備 課

〈警備計画係〉

- 1 消防警備計画に関すること。
- 2 消防出場区域の設定に関すること。
- 3 消防相互応援協定に関すること。
- 4 通信施設の企画に関すること。
- 5 中高層建築物等の警備対策に関すること。
- 6 地震、風水害その他の災害の消防対策に関すること。
- 7 消防主力機械の運用計画に関すること。
- 8 都市計画法(昭和43年法律第100号)に基づく開発行為の同意に関すること。
- 9 消防水利計画に関すること。

〈救急係〉

- 1 救急業務の高度化の推進及びこれに係る関係機関との連絡調整に関すること。
- 2 救急活動に係る方針の策定及び事後検証に関すること。
- 3 救急業務に従事する職員の研修及び指導に関すること。

〈通信指令係〉

- 1 緊急出動指令に関すること。
- 2 消防無線及び有線電話の保安全管理に関すること。
- 3 通信及び情報施設の運用に関すること。
- 4 災害現場の情報収集及び連絡に関すること。
- 5 消防情報等の記録に関すること。
- 6 非常警備及び職員の非常招集に関すること。
- 7 消防通信の運用に関すること。
- 8 救急医療情報の収集に関すること。
- 9 消防無線局の登録申請に関すること。

消 防 署

〈警 備 係〉

- 1 消防活動に関する事。
- 2 火災その他の災害の警戒及び防御活動に関する事。
- 3 職員の勤務配置に関する事。
- 4 消防訓練等の指導に関する事。
- 5 消防主力機械の保安全管理に関する事。
- 6 職員の訓練及び礼式に関する事。
- 7 消防地水利及び消防対象物の調査に関する事。
- 8 消防水利の保安全管理に関する事。
- 9 防火対象物の立入検査に関する事。
- 10 火災の原因及び損害の調査に関する事。
- 11 文書の受発及び保存その他所管の庶務に関する事。

〈調 査 係〉

- 1 火災の原因及び損害の調査に関する事。
- 2 火災原因の分析及び鑑識に関する事。
- 3 特殊災害、自然災害等の調査及び活動記録に関する事。
- 4 リ災証明等の発行に関する事。
- 5 消防訓練記録に関する事。
- 6 火災の原因及び損害の統計に関する事。

〈救 助 係〉

- 1 救助活動に関する事。
- 2 救助技術の研究及び開発に関する事。
- 3 救助資機材の保安全管理に関する事。
- 4 救助統計に関する事。
- 5 高圧ガス製造施設の保安全管理に関する事。

〈救 急 係〉

- 1 救急活動に関する事。
- 2 救急医療機関の連絡調整に関する事。
- 3 救急技術の研究及び開発に関する事。
- 4 救急技術の訓練指導に関する事。
- 5 救急資機材の保安全管理に関する事。
- 6 庁内の衛生管理に関する事。
- 7 救急統計に関する事。
- 8 救急に関する証明の発行に関する事。

岸城分署・春木分署・山直分署

〈警 備 係〉

- 1 消防活動に関する事。
- 2 火災その他の災害の警戒及び防御活動に関する事。
- 3 消防訓練等の指導に関する事。
- 4 消防主力機械の保安全管理に関する事。
- 5 職員の訓練及び礼式に関する事。
- 6 消防地水利及び消防対象物の調査に関する事。
- 7 消防水利の保安全管理に関する事。
- 8 防火対象物の立入検査に関する事。
- 9 火災の原因及び損害の調査に関する事。
- 10 文書の受発及び保存その他所管の庶務に関する事。

〈救 急 係〉

- 1 救急活動に関する事。
- 2 救急医療機関の連絡調整に関する事。
- 3 救急技術の研究及び開発に関する事。
- 4 救急技術の訓練指導に関する事。
- 5 救急資機材の保安全管理に関する事。
- 6 庁内の衛生管理に関する事。

八木出張所・東葛城出張所

〈警 備 係〉

- 1 消防活動に関する事。
- 2 火災その他の災害の警戒及び防御活動に関する事。
- 3 消防訓練等の指導に関する事。
- 4 消防主力機械の保安全管理に関する事。
- 5 職員の訓練及び礼式に関する事。
- 6 消防地水利及び消防対象物の調査に関する事。
- 7 消防水利の保安全管理に関する事。
- 8 防火対象物の立入検査に関する事。
- 9 火災の原因及び損害の調査に関する事。
- 10 文書の受発及び保存その他所管の庶務に関する事。

職員の配置状況

(令和2年4月1日現在)

階級別 所属別	計	消防監	消防司令長	消防司令	消防司令補	消防士長	消防副士長	消防士	職員
合計	181 (12)	1	12	27	43	47 (12)		50	1
消防本部	消防長	1	1						
	消防次長	1		1					
	総務課	15		1	1	3	3	6	1
	予防課	11 (2)		2	1	5	2 (2)	1	
	警備課	11 (6)		2	5	1	3 (6)		
小計	39 (8)	1	6	7	9	8 (8)		7	1
消防署	本署	58 (3)		6	14	11	10 (3)	17	
	岸城分署	22			2	6	5	9	
	山直分署	22			2	7	7	6	
	春木分署	20 (1)			2	4	8 (1)	6	
	八木出張所	10				4	4	2	
	東葛城出張所	10				2	5	3	
小計	142 (4)		6	20	34	39 (4)		43	

※ ()は再任用職員数

職員の資格取得状況

(令和2年4月1日現在)

階級別 種別	計	消防監	消防司令長	消防司令	消防司令補	消防士長	消防副士長	消防士	職員
大型自動車免許	72 (9)		4	12	23	23 (9)		10	
大型特殊自動車免許	1 (1)				1	(1)			
中型自動車免許	14				2	6		6	
中型自動車免許(8t)	53 (3)	1	9	15	18	10 (3)			
準中型自動車免許(7.5t)	27					6		21	
準中型自動車免許(5t)	9					2		7	
普通自動車免許	3							3	
危険物取扱者免状(乙4)	10 (3)		3	1	4	2 (3)			
第2・3級陸上特殊無線技士	22 (5)		6	10	2	2 (5)		2	
ガス溶接技能	6 (2)			1	3	2 (2)			
2級小型船舶操縦士	44 (3)		5	10	12	15 (3)		2	
潜水士免許	35 (3)		1	5	9	11 (3)		9	
2級・3級自動車整備士	2			1		1			
衛生管理者	3				1	1		1	
救急救命士免許	43 (5)	1	2	7	18	11 (5)		4	
高圧ガス保安責任者	12 (1)	1	1	2	5	3 (1)			
玉掛技能	25 (1)		2	5	6	9 (1)		3	
小型移動式クレーン	25 (1)		2	5	6	9 (1)		3	
電気(アーク)溶接	1 (1)			1		(1)			
第2種酸素欠乏危険作業主任者	7 (1)		3	1	1	2 (1)			
酸素欠乏・硫化水素危険作業主任者	19			4	7	7		1	
特定化学物質作業責任者	1			1					

※ ()は再任用職員数

職員の勤続年数

(令和2年4月1日現在)

階級別 勤続年数	消防監	消防司令長	消防司令	消防司令補	消防士長	消防副士長	消防士	職員	計
5年未満					(12)		26		26 (12)
5年～9年				1	9		21		31
10年～14年				2	14		3		19
15年～19年				5	6				11
20年～24年			4	9	1				14
25年～29年			8	11	13				32
30年～34年		4	6	11	4				25
35年以上	1	8	9	4					22
計	1	12	27	43	47 (12)		50		180 (12)

※()は再任用職員数

年齢別職員数

(令和2年4月1日現在)

階級別 年齢	消防監	消防司令長	消防司令	消防司令補	消防士長	消防副士長	消防士	職員	計
20歳以下							2		2
21歳～25歳					1		19		20
26歳～30歳				1	9		27		37
31歳～35歳				3	11		2		16
36歳～40歳				4	7				11
41歳～45歳			3	11	2				16
46歳～50歳		1	11	12	17				41
51歳～55歳		6	7	11					24
56歳以上	1	5	6	1	(12)				13 (12)
計	1	12	27	43	47 (12)		50		180 (12)

※()は再任用職員数

当初予算の推移

(単位：千円)

年度 項目		平成27年度	平成28年度	平成29年度	平成30年度	平成31年度
		一般会計	77,388,424	78,468,192	75,485,921	74,563,752
消防費		2,036,019	1,948,528	1,792,879	1,860,476	1,864,576
構成比 (%)		2.63	2.48	2.37	2.50	2.43
消防費の内訳	常備消防費	1,648,785	1,498,889	1,559,273	1,595,809	1,613,035
	非常備消防費	5,612	6,128	5,979	7,694	5,811
	消防施設費	152,604	397,476	183,241	213,190	185,975
	水防費	20,382	19,529	20,672	22,322	19,630
	災害対策費	208,636	26,506	23,714	21,461	40,125
性質別経費の内訳	人件費	1,595,802	1,442,140	1,499,531	1,539,145	1,554,372
	物件費	147,138	138,085	137,503	137,312	161,598
	維持補修費	8,492	11,793	10,986	11,227	49,900
	扶助費	25,490	25,490	25,490	25,490	25,490
	補助費等	69,864	69,196	69,369	67,502	66,816
内訳	小計	1,846,786	1,686,704	1,742,879	1,780,676	1,858,176
	投資的経費	189,233	261,824	50,000	80,000	6,400
消防費の財源内訳	国庫支出金	88,058	14,635	10,514	25,231	0
	府庫支出金	4,662	6,354	5,449	4,978	5,224
	使用料・手数料	5,069	4,839	5,731	5,803	3,629
	寄付金	—	—	—	4,472	—
	諸収入	3,350	3,345	3,262	3,529	2,868
	地方債	107,200	255,500	54,100	71,700	23,000
	税等	1,827,680	1,663,855	1,713,823	1,744,763	1,829,855

決算状況

(単位：千円)

年度		平成26年度	平成27年度	平成28年度	平成29年度	平成30年度
項目						
一般会計		73,832,287	76,760,781	74,107,912	75,990,840	76,028,751
消防費		1,921,558	2,088,378	2,037,561	1,786,325	1,888,610
内 訳	常備消防費	1,477,391	1,663,889	1,491,209	1,564,344	1,616,025
	非常備消防費	6,454	5,121	4,830	4,720	5,700
	消防施設費	158,331	160,209	495,401	175,238	205,343
	水防費	21,865	22,217	22,622	22,413	23,371
	災害対策費	257,515	236,943	23,497	19,607	38,169
基準財政需要額 (A)		2,209,110	2,217,569	2,164,504	2,151,836	2,145,226
消防費の決算額 (普通会計)		1,870,189	1,879,836	2,021,159	1,727,419	1,817,629
一般財源充当額 (B)		1,575,167	1,614,478	1,634,524	1,653,177	1,706,440
充当率 (B) / (A)		0.71	0.73	0.76	0.77	0.80
主な事業		災害対応特殊消防ポンプ自動車(CD-I型)1台	岸城分署建て替え(平成27年・28年継続事業)	災害対応特殊高規格救急自動車1台 高規格救急自動車1台	災害対応特殊消防ポンプ自動車(CD-I型)1台	災害対応特殊消防ポンプ自動車(CD-I型)1台

人口、世帯数に対する消防費

各年10月1日時点

年度		平成26年度	平成27年度	平成28年度	平成29年度	平成30年度
項目						
人口 (人)		196,000	194,911	193,637	192,637	191,134
1人当り (円)		9,804	10,715	10,523	9,273	9,881
世帯数 (世帯)		75,287	75,247	75,619	76,101	76,407
1世帯当り (円)		25,523	27,754	26,945	23,473	24,718

岸和田市の消防力

(令和2年4月1日現在)

区 分		整備指針に示されている数	現 有 数	不 足 数	充 足 率 (%)	
施 設	署 所	6	6	0	100	
	主 力	消 防 ポ ン プ 自 動 車	9	7	2	78
		は し ご 自 動 車	1	2	△ 1	200
		化 学 車	1	1	0	100
	機 械	救 急 自 動 車	7	5	2	71
		救 助 工 作 車	1	1	0	100
		消 防 艇 (南ブロック消防相互応援協定)	—	—	—	—
		特 殊 車 両	—	5	—	—
合 計		19	21	3		
人 員	署 所 要 員	指 揮 隊	9	8	1	89
		調 査 隊	—	4 (2)	—	—
		消 防 隊	136	66 (1)	69	49
		救 助 隊	15	14	1	93
		は し ご 隊 (消防隊・救助隊乗換運用)	—	—	—	—
		化 学 車 隊 (消防隊乗換運用)	—	—	—	—
		救 急 隊	64	48	16	75
	小 計		224	140 (3)	87	
	員	通 信 要 員	10	7 (5)	3	70
		庶 務 要 員	—	23 (2)	—	—
予 防 要 員		予 防 事 務 要 員	38	8 (2)	30	21
		保 安 事 務 要 員	4	3	1	75
小 計		52	41 (9)	34		
合 計		276	181 (12)	121		

※ ()内は、再任用職員数
現有数には含まない

消防車両一覧表

所属	登録番号	車名	年式	型式	馬力 (PS)	放水量 (m ³ /分)
消防本部	和泉 502 ち 8893	司令車	平成 27 年	DBA-ZC72S	91	
	和泉 880 あ 1001	パトロール車	平成 22 年	EBD-S321V	50	
	和泉 800 す 292	広報車	平成 17 年	CBF-TRH200V	120	
	和泉 480 つ 4894	事務連絡車	平成 29 年	EBD-S321V	50	
	和泉 536 ち 70	人員搬送車	平成 30 年	DAA-ZWR80G	99	
	和泉 880 あ 2232	警備活動車	平成 30 年	EBD-S321V	50	
消 署	和泉 800 す 873	ポンプ車(水槽付CD-I)	平成 17 年	PD-XZU378M	150	2.20
	和泉 830 さ 1608	はしご車(15m級)	平成 28 年	LDB-FE7JGAA	220	2.20
	和泉 833 は 119	救助工作車	平成 24 年	SDG-GX7JGAA改	220	
	和泉 800 は 1089	はしご車(40m級)	平成 24 年	LDG-PR1APBF	380	
	和泉 833 も 119	高規格救急車	平成 25 年	CBF-TRH226S	151	
	和泉 830 さ 1611	高規格救急車	平成 28 年	CBF-TRH226S	151	
	和泉 833 ふ 119	非常用高規格救急車	平成 24 年	CBF-TRH226S	151	
	和泉 800 す 6072	指揮車	平成 25 年	CBF-TRH226K	151	
	和泉 88 せ 3761	調査車	平成 11 年	E-SR40G	130	
	和泉 80 あ 1147	軽四ジープ車	平成 10 年	V-JA12C	64	
	和泉 800 す 4055	資機材搬送車	平成 21 年	ABF-TRY230	150	
	和泉 830 そ 1803	ポンプ車(水槽付CD-I)	平成 30 年	TKG-XZU685M	150	2.20
防 署	和泉 800 す 5122	ポンプ車(水槽付CD-I)	平成 23 年	SKG-XZU640M	150	2.20
	和泉 833 ひ 119	化学車	平成 24 年	SDG-GX7JGAA改	220	3.48
	和泉 830 さ 1903	高規格救急車	平成 31 年	CBF-TRH226S	151	
	和泉 833 の 119	非常用高規格救急車	平成 24 年	CBF-TRH226S	151	
春木分署	和泉 800 す 3489	ポンプ車(水槽付CD-I)	平成 20 年	BDG-XZU304E	150	2.20
	和泉 830 さ 1701	高規格救急車	平成 29 年	CBF-TRH226S	151	
山直分署	和泉 833 め 119	ポンプ車(水槽付CD-I)	平成 25 年	TKG-XZU640M	150	2.20
	和泉 800 さ 9403	ポンプ車	平成 16 年	PD-XZU378M	150	2.20
	和泉 830 ち 2003	高規格救急車	令和 2 年	CBF-TRH226S	151	
八木出張所	和泉 834 た 119	ポンプ車(水槽付CD-I)	平成 27 年	TKG-XZU685M	150	2.20
東葛城出張所	和泉 830 す 1902	ポンプ車(水槽付CD-I)	平成 31 年	TKG-XZU685	150	2.20

(令和2年4月1日)

排気量 (CC)	長さ (mm)	幅 (mm)	高さ (mm)	乗車定員 (人)	車両重量 (kg)	車両総重量 (kg)	購入年月
1,240	3,850	1,690	1,510	5	980	1,255	平成27年10月
650	3,390	1,470	1,960	4	910	1,380	平成22年10月
1,990	4,690	1,690	2,200	9	1,780	2,775	平成17年7月
650	3,390	1,470	1,960	4	900	1,270	平成29年6月
1,790	4,690	1,690	1,820	7	1,610	1,995	平成30年5月
650	3,390	1,470	1,940	4	940	1,400	平成30年12月
4,000	5,710	1,900	2,740	6	4,850	6,080	平成17年12月
6,400	7,500	2,330	3,020	6	11,670	12,900	平成28年8月
6,400	7,800	2,300	3,170	6	11,640	11,970	平成24年11月
8,860	10,620	2,490	3,500	6	19,700	20,300	平成24年1月
2,690	5,620	1,890	2,490	7	2,790	3,175	平成25年11月
2,690	5,650	1,890	2,490	7	2,840	3,225	平成28年11月
2,690	5,620	1,900	2,490	7	2,830	3,215	平成24年11月
2,690	5,380	1,880	2,450	8	2,490	2,930	平成25年10月
1,990	4,430	1,690	2,020	5	1,390	1,665	平成11年2月
650	3,290	1,390	1,930	4	860	1,230	平成10年6月
1,990	4,770	1,690	2,150	3	1,940	3,605	平成21年11月
4,000	5,770	1,920	3,050	5	5,970	6,845	平成30年3月
4,000	5,670	1,880	2,920	5	4,980	6,155	平成23年12月
6,400	7,500	2,400	3,000	6	8,790	10,930	平成24年11月
2,690	5,650	1,890	2,490	7	2,840	3,225	平成31年3月
2,690	5,620	1,890	2,490	7	2,780	3,165	平成24年3月
4,000	5,210	1,900	2,550	5	4,810	5,985	平成20年11月
2,690	5,650	1,890	2,490	7	2,810	3,195	平成29年1月
4,000	5,990	1,920	3,080	5	5,940	6,815	平成25年11月
4,000	5,800	1,880	2,770	6	4,910	5,240	平成16年12月
2,690	5,650	1,890	2,490	7	2,830	3,215	令和2年3月
4,000	5,730	1,920	3,040	5	6,000	6,875	平成27年3月
4,000	5,770	1,900	2,750	5	6,060	6,935	平成31年2月

消防車両の配置

(令和2年4月1日)

種別	署所別	本部	本署	分署			出張所		計
				岸城	春木	山直	八木	東葛城	
消防車両	はしご車(40m級)		1						1
	はしご車(15m級)		1						1
	ポンプ車		2	1	1	1	1	1	7
	化学車			1					1
	救助工作車		1						1
	非常用ポンプ車					1			1
高規格救急車			2	1	1	1			5
非常用高規格救急車			1	1					2
指揮車			1						1
調査車			1						1
その他の車両	パトロール車	1							1
	広報車	1							1
	警備活動車	1							1
	事務連絡車	2							2
	乗用車	1							1
	資機材搬送車		1						1
軽四ジープ		1						1	
合計		6	12	4	2	3	1	1	29
小型動力ポンプ			16			1		2	19

消防車両の整備状況

(平成31年度中)

区分	台数等	概要
車両修繕 (件)	55	車両の修繕
機器等修繕 (件)	7	積載機器や装備品等の修繕、整備
車検 (台)	11	車検
法定点検 (件)	37	車検以外の法定点検
部品・消耗品等 (件)	18	車両に係る部品調達・消耗品の購入等
定期分解整備 (件)	1	大型はしご車梯子部分のオーバーホール

平成31年度職員教養実施状況

派遣先等	教育・研修名等	対象	回数(回)	人数(人)	
消防大学校	幹部科	消防司令	1	1	
大阪府立 消防学校 ・ 高度専門教育 訓練センター	初任教育	消防士	2	4	
	初級幹部科	消防士長	1	2	
	中級幹部科	消防司令 消防司令補	1	2	
	上級幹部科	消防司令	1	2	
	救助科	消防士	2	2	
	はしご車技術講習	消防士	1	1	
	特殊災害科	消防司令補	中止	中止	
	火災調査科	消防士長	1	2	
	防火査察課程	消防司令補	中止	中止	
	危険物課程	消防司令補 消防士	1	2	
	消防用設備課程	消防士長	1	2	
	警防科	消防士長	1	2	
	通信指令研修	消防司令 消防士長	1	2	
	実火災体験型訓練指導者研修	消防司令 消防司令補 消防士長	3	3	
	上級救助研修	消防士長	1	1	
救急関係	救急救命士養成課程	消防士長 消防士	1	2	
	救急救命士拡大2行為追加講習	消防士長 消防士	2	4	
	救急救命士再教育病院研修	消防司令 消防司令補 消防士長 消防士	26	26	
	救急救命士管内病院研修	消防司令 消防司令補 消防士長 消防士	44	132	
	泉教会症例検討会	消防司令 消防司令補 消防士長 消防士	16	320	
	近畿救急医学研究会救急救命士集中講義教育	消防司令補 消防士長	2	6	
	その他救急研修・講習会	消防司令 消防司令補 消防士長 消防士	16	320	
受託研修	堺市消防局指揮受託研修	消防司令	1	1	
	堺市消防局特別高度救助隊受託研修	消防司令	1	1	
	大阪市消防局指揮受託研修	消防司令	2	2	
	大阪市消防局体育指導員研修	消防士長	1	1	
	大阪市消防局火災調査受託研修	消防士長	1	1	
	大阪市消防局救助隊電気災害受託研修Ⅱ	消防士長	中止	中止	
	大阪市消防局指令情報センター実務研修	消防司令 消防司令補	2	2	
	大阪市消防局方面隊実務研修	消防司令	2	2	
	大阪市消防局消火技術指導者研修	消防司令補	2	2	
その他	安全運転管理者法定講習	消防司令長	1	2	
市役所	人権問題研修	管理職員	1	21	
部内教養	機関講習	普通 準中型	消防士	1	8
		中型以上	消防士長 消防士	9	47