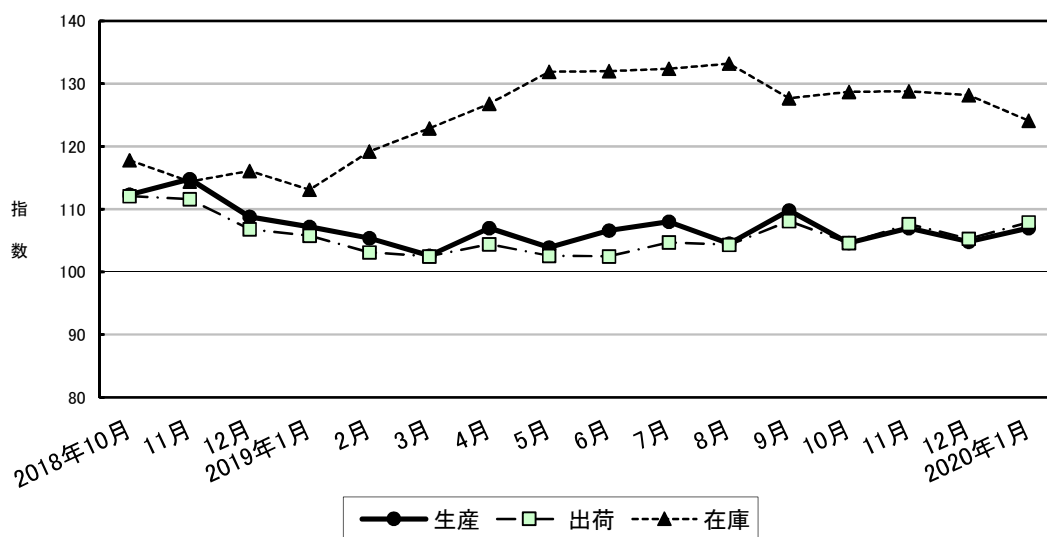


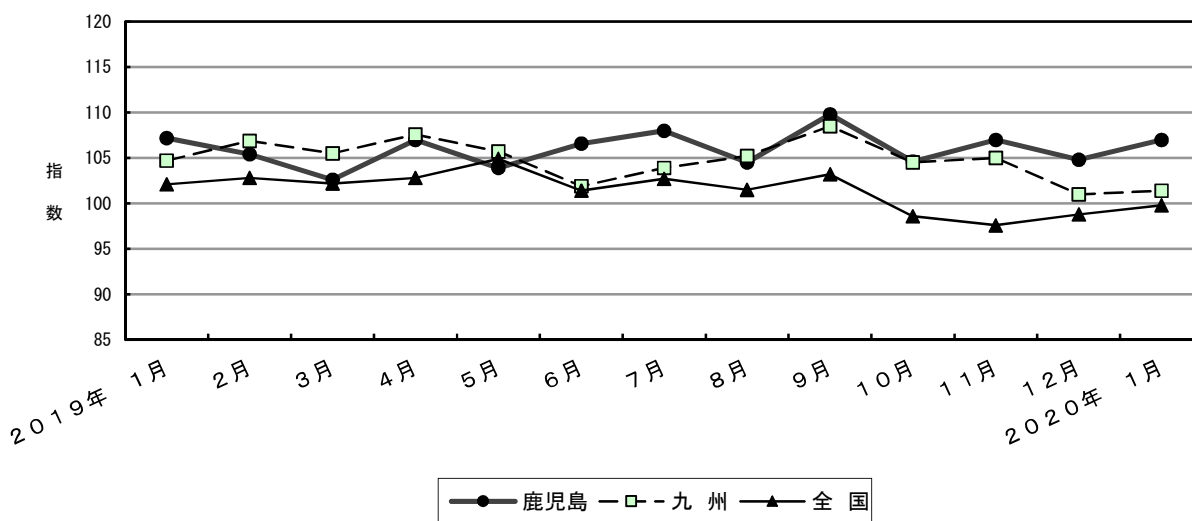
鹿児島県の鋳工業動向

2020年1月分

鹿児島県鋳工業指数の推移(季節調整済指数)



【参考】鹿児島・九州・全国 鋳工業指数[生産指数]の推移(季節調整済指数)



2015年(平成27年)=100
鹿児島県企画部統計課

目 次

2020年1月の鉱工業指数

・ 概況	2
・ 業種別動向	3
・ 業種別生産指数の寄与度(グラフ)／参考系列(畜産加工物・水産加工物・農産加工物)	4
・ 鹿児島・九州・全国の生産指数	5
・ 四半期別指数の動向	6

統計表

・ 業種分類別生産指数	7
・ " 出荷指数	9
・ " 在庫指数	11
・ 特殊分類別生産指数	13
・ " 出荷指数	14
・ " 在庫指数	15

2020年1月の鉱工業指数

2015年(平成27年)=100

項目	季節調整済指数		原 指 数	
		(%) 前月比		(%) 前年同月比
鹿児島	生産	107.0	2.1	99.9 ▲ 0.2
	出荷	107.9	2.5	103.2 2.0
	在庫	124.1	▲ 3.2	129.5 9.7
九州	生産	101.4	0.4	96.0 ▲ 3.2
	出荷	101.4	1.6	96.3 ▲ 3.0
	在庫	106.4	0.6	110.4 1.5
全国	生産	99.8	1.0	94.1 ▲ 2.3
	出荷	97.3	0.6	92.1 ▲ 3.3
	在庫	105.9	1.6	107.6 3.9

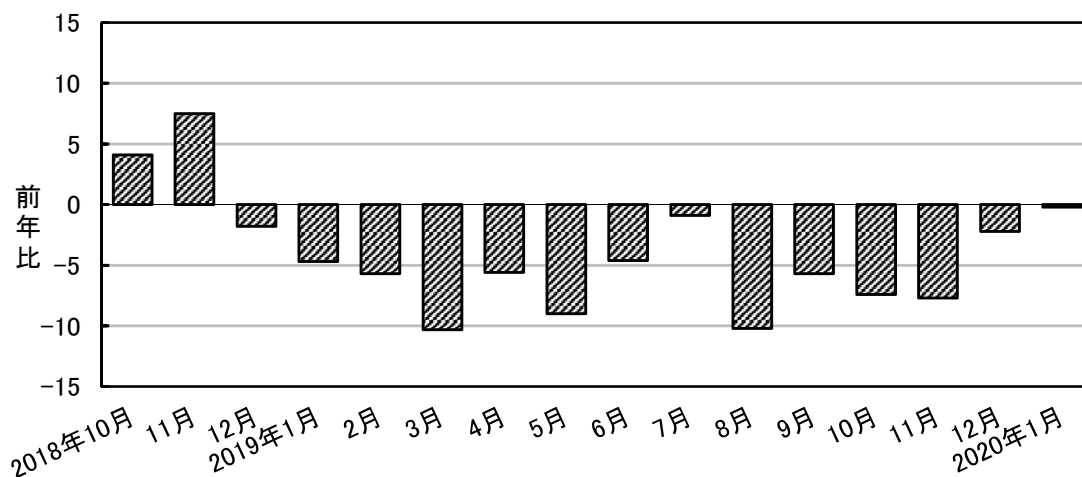
《 概 況 》

1 2020年1月の鉱工業指数(季節調整済指数)は、生産が前月比 2.1%、出荷が同 2.5%と上昇し、在庫が同 ▲3.2%と低下した。

なお、原指数を前年同月比で見ると、生産が▲0.2%と低くなり、出荷が 2.0%、在庫が 9.7%と高くなっている。また、生産の前年同月比は 14ヶ月連続で前年を下回っている。(下図参照)

2 業種別の生産動向(季節調整済指数)をみると、食料品工業(前月比 10.7%)、輸送機械工業(同 11.8%)、電子部品・デバイス工業(同 1.9%)など7業種が上昇し、汎用・生産用機械工業(同 ▲22.3%)、非鉄金属・金属製品工業(同 ▲21.2%)など7業種が低下している。

生産指数対前年同月比(原指数)



業種別動向(2020年1月分)

2015年(平成27年)=100

	ウェイト	原 指 数				季 節 調 整 済 指 数			寄 与 度		
		前年同月	今 月	前年同月比(%)	前 月	今 月	前月比(%)				
(生 産)											
鉱工業	10000.0	100.1	99.9	▲	0.2	104.8	107.0	▲	2.1	2.1	
製造工業	9960.0	100.1	99.9	▲	0.2	105.1	107.2	▲	2.0	2.0	
非鉄金属・金属製品工業	404.4	110.2	72.2	▲	34.5	94.3	74.3	▲	21.2	▲	0.77
汎用・生産用機械工業	554.8	156.0	132.7	▲	14.9	158.5	123.1	▲	22.3	▲	1.87
電気・情報通信機械工業	807.2	72.8	77.5	▲	6.5	86.2	81.3	▲	5.7	▲	0.38
電子部品・デバイス工業	1278.5	111.2	118.4	▲	6.5	124.1	126.5	▲	1.9	▲	0.29
輸送機械工業	658.5	127.1	119.8	▲	5.7	111.0	124.1	▲	11.8	▲	0.82
窯業・土石製品工業	1309.5	132.1	137.5	▲	4.1	141.4	135.4	▲	4.2	▲	0.74
化学工業	150.5	125.6	119.3	▲	5.0	105.6	107.8	▲	2.1	▲	0.03
プラスチック製品工業	117.9	100.3	123.8	▲	23.4	133.0	135.2	▲	1.7	▲	0.03
パルプ・紙・紙加工品工業	150.7	114.6	109.2	▲	4.7	105.0	99.3	▲	5.4	▲	0.08
繊維工業	125.2	76.7	71.7	▲	6.5	74.3	78.2	▲	5.2	▲	0.05
木材・木製品工業	141.1	85.1	85.1	▲	0.0	88.6	88.1	▲	0.6	▲	0.01
食料品工業	3921.1	80.1	82.6	▲	3.1	88.7	98.2	▲	10.7	▲	3.55
その他工業(印刷・石油・その他)	340.6	72.1	73.6	▲	2.1	93.3	81.0	▲	13.2	▲	0.40
鉱 業	40.0	112.4	114.7	▲	2.0	61.9	103.3	▲	66.9	▲	0.16
(出 荷)											
鉱工業	10000.0	101.2	103.2	▲	2.0	105.3	107.9	▲	2.5	▲	2.5
製造工業	9976.6	101.2	103.2	▲	2.0	105.4	108.0	▲	2.5	▲	2.5
非鉄金属・金属製品工業	380.5	116.7	91.9	▲	21.3	123.4	87.7	▲	28.9	▲	1.29
汎用・生産用機械工業	422.1	159.1	141.0	▲	11.4	153.0	124.2	▲	18.8	▲	1.15
電気・情報通信機械工業	439.9	70.5	78.4	▲	11.2	87.4	81.0	▲	7.3	▲	0.27
電子部品・デバイス工業	823.2	109.8	116.7	▲	6.3	129.7	131.7	▲	1.5	▲	0.15
輸送機械工業	528.1	119.0	115.1	▲	3.3	108.9	118.8	▲	9.1	▲	0.50
窯業・土石製品工業	1062.3	123.9	141.0	▲	13.8	136.6	143.2	▲	4.8	▲	0.66
化学工業	144.6	112.6	110.1	▲	2.2	120.8	113.7	▲	5.9	▲	0.10
プラスチック製品工業	79.7	119.5	104.7	▲	12.4	128.6	112.3	▲	12.7	▲	0.12
パルプ・紙・紙加工品工業	217.4	112.3	99.4	▲	11.5	100.4	98.1	▲	2.3	▲	0.05
繊維工業	88.3	75.9	72.9	▲	4.0	70.2	82.0	▲	16.8	▲	0.10
木材・木製品工業	97.8	87.4	82.6	▲	5.5	85.3	79.1	▲	7.3	▲	0.06
食料品工業	5466.8	91.2	94.3	▲	3.4	95.3	101.3	▲	6.3	▲	3.12
その他工業(印刷・石油・その他)	225.9	80.5	79.2	▲	1.6	85.4	87.9	▲	2.9	▲	0.05
鉱 業	23.4	88.4	106.6	▲	20.6	91.7	84.9	▲	7.4	▲	0.02
(在 庫)											
鉱工業	10000.0	118.0	129.5	▲	9.7	128.2	124.1	▲	3.2	▲	3.2
製造工業	9847.4	118.8	130.4	▲	9.8	129.2	124.9	▲	3.3	▲	3.3
非鉄金属・金属製品工業	389.6	107.5	84.9	▲	21.0	90.0	86.0	▲	4.4	▲	0.12
汎用・生産用機械工業	x	x	x	x	x	x	x	x	x	x	x
電気・情報通信機械工業	566.3	237.6	121.6	▲	48.8	101.8	113.1	▲	11.1	▲	0.50
電子部品・デバイス工業	x	x	x	x	x	x	x	x	x	x	x
輸送機械工業	490.0	303.2	585.0	▲	92.9	620.5	562.4	▲	9.4	▲	2.23
窯業・土石製品工業	2535.3	95.3	98.5	▲	3.4	103.7	97.2	▲	6.3	▲	1.29
化学工業	369.3	109.7	129.9	▲	18.4	148.1	127.2	▲	14.1	▲	0.60
プラスチック製品工業	214.8	90.6	135.6	▲	49.7	116.0	118.6	▲	2.2	▲	0.04
パルプ・紙・紙加工品工業	693.3	104.6	127.1	▲	21.5	110.0	118.8	▲	8.0	▲	0.48
繊維工業	169.3	90.7	85.8	▲	5.4	86.5	84.7	▲	2.1	▲	0.02
木材・木製品工業	109.4	101.9	102.1	▲	0.2	98.1	103.9	▲	5.9	▲	0.05
食料品工業	3996.4	102.4	105.9	▲	3.4	100.1	99.8	▲	0.3	▲	0.09
その他工業(印刷・石油・その他)	130.5	68.6	84.6	▲	23.3	94.5	94.5	▲	0.0	▲	0.00
鉱 業	152.6	66.2	69.9	▲	5.6	68.7	71.9	▲	4.7	▲	0.04

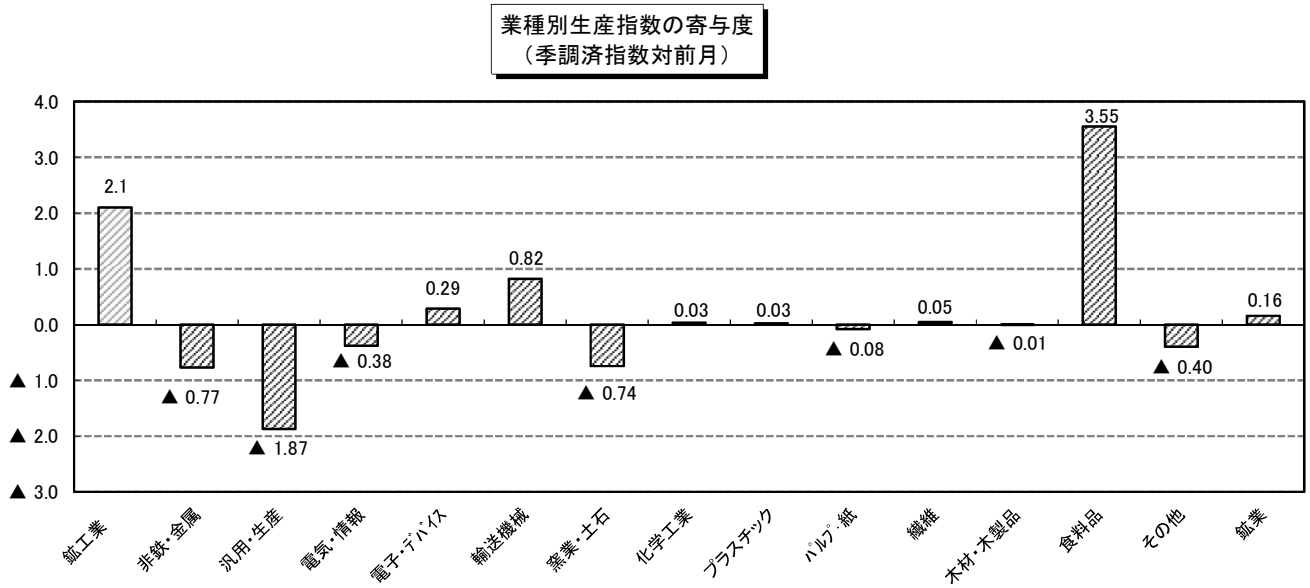
注1) 表中の網掛けは前月に比べ低下した業種。

注2) 各系列毎の事業所数が1または2の場合は秘匿としている。

注3) 業種別寄与度は、[伸び率]×[前月指数]×[ウェイト(構成比)]÷[前月の総合指数]で計算している。

注4) 季節調整は各系列毎に独立して行う直接法を採用しているため、業種別寄与度の総和と鉱工業指数の伸びは必ずしも一致しない。

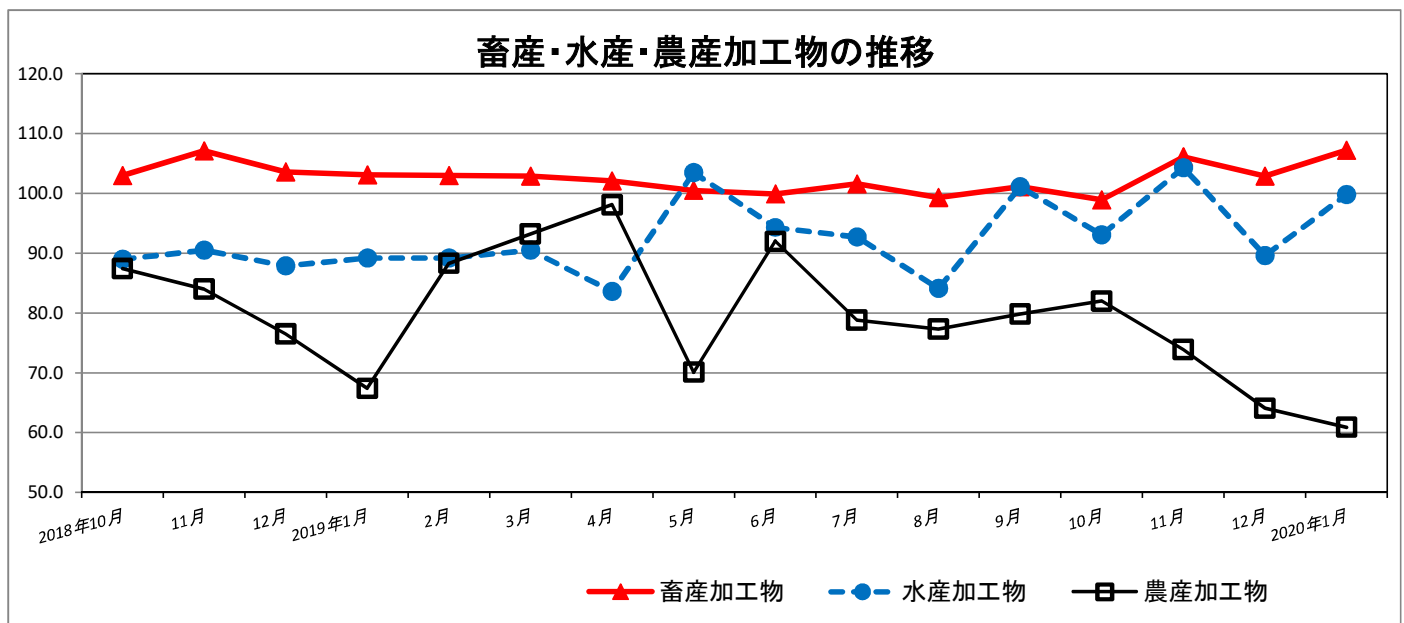
業種別生産指数の寄与度(グラフ)



参考系列(畜産加工物・水産加工物・農産加工物)

2015年(平成27年)=100(季節調整指数)

	畜産加工物	水産加工物	農産加工物
2018年 10月	103.0	89.0	87.4
11月	107.1	90.5	84.0
12月	103.6	87.9	76.5
2019年 1月	103.1	89.2	67.4
2月	103.0	89.2	88.3
3月	102.9	90.5	93.2
4月	102.1	83.6	98.1
5月	100.5	103.5	70.1
6月	99.9	94.3	92.0
7月	101.6	92.7	78.8
8月	99.3	84.1	77.3
9月	101.1	101.1	79.8
10月	98.9	93.1	82.0
11月	106.1	104.3	73.9
12月	102.9	89.6	64.1
2020年 1月	107.2	99.8	60.9
前月比(%)	4.2	11.4	-5.0

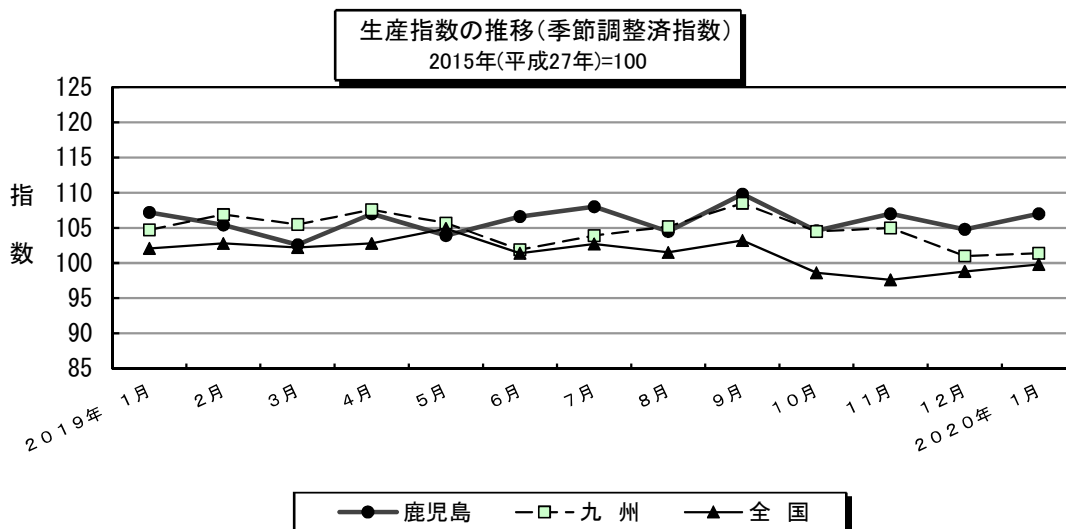


鹿児島・九州・全国の生産指数

2015年(平成27年)=100

	鹿児島			九州			全国		
	指数	前月(期)比	前年比	指数	前月(期)比	前年比	指数	前月(期)比	前年比
		%	%		%	%		%	%
2018年	112.7	—	3.5	107.5	—	0.9	104.2	—	1.1
2019年	105.7	—	▲ 6.2	104.6	—	▲ 2.7	101.2	—	▲ 2.9
2018年Ⅳ期	112.0	▲ 1.8	3.3	106.6	▲ 1.3	0.1	105.0	1.4	1.3
2019年Ⅰ期	105.1	▲ 6.2	▲ 7.1	105.7	▲ 0.8	▲ 2.0	102.4	▲ 2.5	▲ 1.7
Ⅱ期	105.8	0.7	▲ 6.4	105.1	▲ 0.6	▲ 4.1	103.0	0.6	▲ 2.3
Ⅲ期	107.4	1.5	▲ 5.7	105.9	0.8	▲ 1.8	102.5	▲ 0.5	▲ 0.8
Ⅳ期	105.5	▲ 1.8	▲ 5.9	103.5	▲ 2.3	▲ 2.9	98.3	▲ 4.1	▲ 6.3
2019年 1月	107.2	▲ 1.5	▲ 4.7	104.7	▲ 0.7	▲ 1.8	102.1	▲ 2.5	0.7
2月	105.4	▲ 1.7	▲ 5.7	106.9	2.1	▲ 0.1	102.8	0.7	▲ 1.1
3月	102.6	▲ 2.7	▲ 10.3	105.5	▲ 1.3	▲ 3.9	102.2	▲ 0.6	▲ 4.3
4月	107.0	4.3	▲ 5.6	107.6	2.0	▲ 2.7	102.8	0.6	▲ 1.1
5月	103.9	▲ 2.9	▲ 9.0	105.7	▲ 1.8	▲ 3.1	104.9	2.0	▲ 2.1
6月	106.6	2.6	▲ 4.6	101.9	▲ 3.6	▲ 6.4	101.4	▲ 3.3	▲ 3.8
7月	108.0	1.3	▲ 0.9	103.9	2.0	▲ 3.2	102.7	1.3	0.7
8月	104.5	▲ 3.2	▲ 10.2	105.2	1.3	▲ 5.5	101.5	▲ 1.2	▲ 4.7
9月	109.8	5.1	▲ 5.7	108.5	3.1	3.4	103.2	1.7	1.3
10月	104.6	▲ 4.7	▲ 7.4	104.5	▲ 3.7	▲ 4.7	98.6	▲ 4.5	▲ 7.7
11月	107.0	2.3	▲ 7.7	105.0	0.5	▲ 2.5	97.6	▲ 1.0	▲ 8.2
12月	104.8	▲ 2.1	▲ 2.2	101.0	▲ 3.8	▲ 1.6	98.8	1.2	▲ 3.1
2020年 1月	107.0	2.1	▲ 0.2	101.4	0.4	▲ 3.2	99.8	1.0	▲ 2.3

注：年の指数、前年(同期・同月)比は原指数。四半期、月の指数及び前月(期)比は季節調整済指数。



【総括】 『九州経済産業局』(2020.3.12速報より)

- 横ばいであるが、弱含んでいる(前月:同) —
2020年1月の鉱工業生産指数(季節調整済)は101.4となり、前月比が+0.4%と2か月ぶりの上昇、前年同月比は▲3.2%と4か月連続の低下となった。

『経済産業省』(2020.2.28速報より)

- 生産は一進一退ながら弱含み(前月:生産は弱含み) —
今月は生産、出荷、在庫は上昇、在庫率は低下であった。
製造工業生産予測調査によると、2月は上昇、3月は低下を予測している。
総じてみれば、生産は一進一退ながら弱含んでいる。

四半期別指数の動向

2015年(平成27年)=100

生産

	2018年 I 期	II 期	III 期	IV 期	2019年 I 期	II 期	III 期	IV 期
季節調整済指数	112.5	112.5	114.1	112.0	105.1	105.8	107.4	105.5
前期比 (%)	4.2	0.0	1.4	▲ 1.8	▲ 6.2	0.7	1.5	▲ 1.8
前年同期比 (%)	5.1	2.5	3.2	3.3	▲ 7.1	▲ 6.4	▲ 5.7	▲ 5.9

出荷

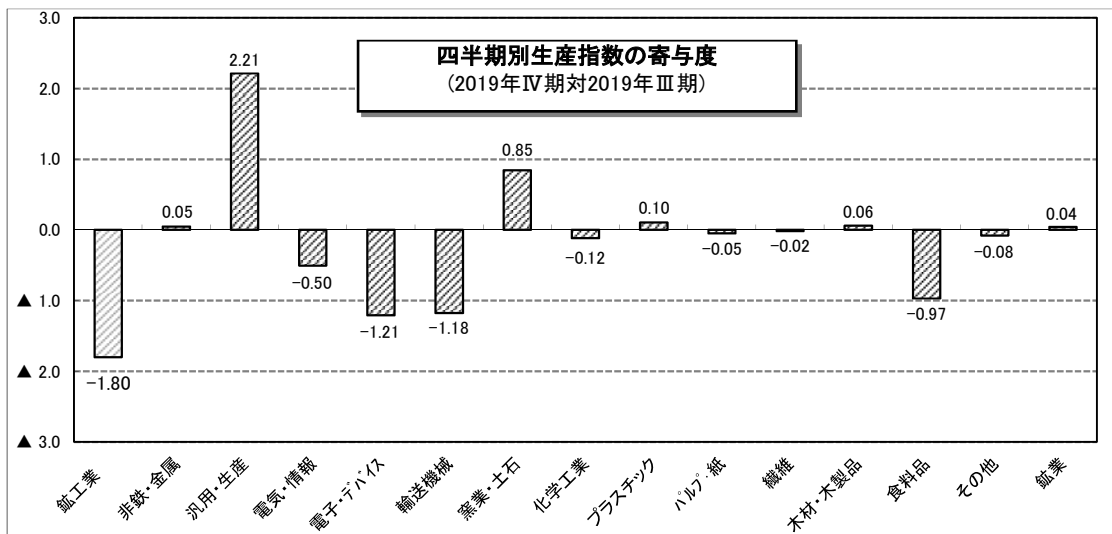
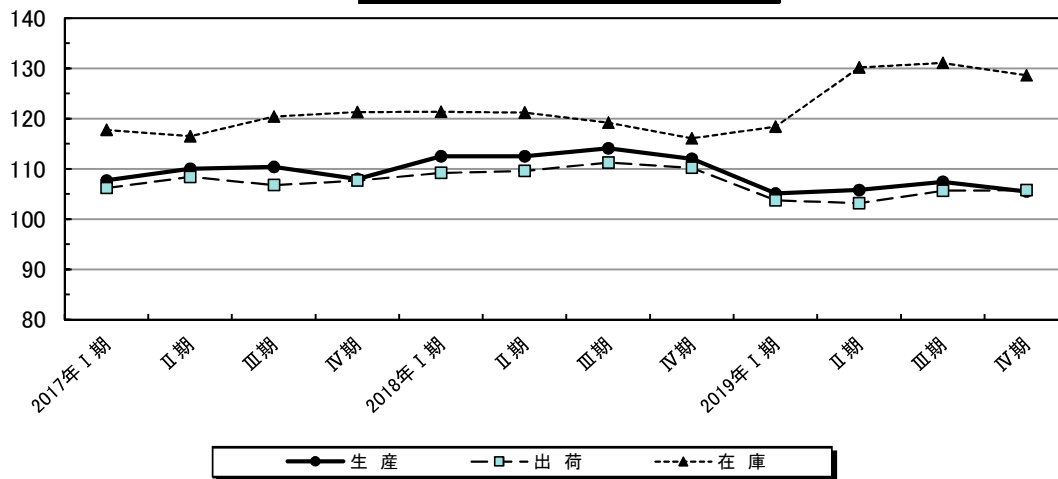
	2018年 I 期	II 期	III 期	IV 期	2019年 I 期	II 期	III 期	IV 期
季節調整済指数	109.2	109.6	111.3	110.2	103.8	103.2	105.7	105.8
前期比 (%)	1.4	0.4	1.6	▲ 1.0	▲ 5.8	▲ 0.6	2.4	0.1
前年同期比 (%)	2.8	1.1	4.4	2.5	▲ 5.3	▲ 5.9	▲ 4.6	▲ 3.9

在庫

	2018年 I 期	II 期	III 期	IV 期	2019年 I 期	II 期	III 期	IV 期
季節調整済指数	121.4	121.2	119.2	116.1	118.4	130.2	131.1	128.6
前期比 (%)	0.1	▲ 0.2	▲ 1.7	▲ 2.6	2.0	10.0	0.7	▲ 1.9
前年同期比 (%)	3.4	4.3	▲ 1.0	▲ 4.7	▲ 2.6	7.4	10.0	10.7

(注1) 四半期の指数及び前期比は季節調整済指数, 前年同期比は原指数。

鉱工業指数の推移 (季節調整済指数)
2015年(平成27年)=100



注1) 業種別寄与度は、[伸び率]×[前期指数]×[ウェイト(構成比)]÷[前期の総合指数]で計算している。

注2) 季節調整は各系列毎に独立して行う直接法を採用しているため、業種別寄与度の総和と鉱工業指数の伸びは必ずしも一致しない。

業 種 分 類 別

	鉱工業		製造工業					
	10000.0	9822.9 (長期生産物を除く) (注1)	9960.0	404.4	554.8	807.2	1278.5	658.5
ウェイト	10000.0	9822.9	9960.0	404.4	554.8	807.2	1278.5	658.5
原指数								
2015年	100.0	100.0	100.0	100.0	100.0	100.0	100.0	100.0
2016年	101.1	101.3	101.2	98.8	102.1	87.2	104.6	110.4
2017年	108.9	108.4	109.0	114.3	136.8	96.3	126.5	117.0
2018年	112.7	111.7	112.8	115.8	153.2	81.1	135.5	132.9
2019年	105.7	106.3	105.8	96.4	r 122.4	85.7	115.2	128.1
原指数								
2018年 10月	125.6	123.8	125.8	107.6	179.0	66.9	143.5	136.2
11月	129.2	127.9	129.3	112.4	167.7	89.5	139.7	141.4
12月	116.2	114.5	116.5	99.3	178.7	77.2	120.2	134.5
2019年 1月	100.1	98.1	100.1	110.2	156.0	72.8	111.2	127.1
2月	100.0	101.0	100.0	104.1	114.1	70.4	101.0	131.4
3月	104.5	105.9	104.7	106.9	122.5	61.0	103.9	136.7
4月	104.7	106.1	104.8	98.4	148.9	83.3	103.3	135.6
5月	96.0	97.0	96.1	91.9	107.6	81.7	95.5	130.6
6月	99.2	100.2	99.1	89.8	120.3	92.7	110.8	130.8
7月	106.1	107.3	106.1	95.5	112.6	105.1	128.7	134.5
8月	96.7	97.8	97.0	82.3	94.0	92.5	127.9	127.0
9月	111.9	113.4	112.0	107.0	90.8	93.9	141.5	134.3
10月	116.3	117.7	116.4	96.9	106.9	93.0	127.0	114.5
11月	119.2	119.7	119.3	85.6	126.5	92.0	116.9	117.1
12月	r 113.7	111.7	r 114.0	88.2	r 168.1	89.4	114.4	117.2
2020年 1月	99.9	98.1	99.9	72.2	132.7	77.5	118.4	119.8
対前年同月上昇率(%)	▲ 0.2	0.0	▲ 0.2	▲ 34.5	▲ 14.9	6.5	6.5	▲ 5.7
季節調整指数								
2018年 10月	112.3	110.1	112.4	109.9	200.4	64.3	132.1	133.1
11月	114.8	112.4	114.8	116.3	175.2	91.6	136.2	133.8
12月	108.8	108.7	109.1	107.6	165.8	75.4	130.4	130.8
2019年 1月	107.2	106.2	107.4	113.4	144.7	76.4	118.8	131.6
2月	105.4	106.6	105.5	106.8	119.7	73.6	113.1	129.6
3月	102.6	104.6	102.7	98.0	133.9	61.2	104.4	132.9
4月	107.0	108.3	107.1	98.0	150.6	84.9	102.2	141.4
5月	103.9	105.3	104.0	90.9	110.4	83.7	91.2	151.2
6月	106.6	107.3	106.5	89.9	115.2	88.5	110.9	130.9
7月	108.0	109.3	108.0	89.5	94.4	98.5	121.0	134.8
8月	104.5	105.9	104.8	84.9	96.8	92.5	127.6	130.3
9月	109.8	109.9	109.9	104.5	89.3	100.0	136.8	129.1
10月	104.6	105.3	104.6	99.0	115.7	90.9	115.7	113.8
11月	107.0	106.2	107.0	89.7	134.6	93.8	115.1	111.9
12月	r 104.8	104.3	r 105.1	94.3	r 158.5	86.2	124.1	111.0
2020年 1月	107.0	106.2	107.2	74.3	123.1	81.3	126.5	124.1
対前月上昇率(%)	2.1	1.8	2.0	▲ 21.2	▲ 22.3	▲ 5.7	1.9	11.8

(注1) 長期生産物として、半導体・FPD製造装置と船舶の数値を除いています。

(注2) rは修正値です。

(注3) 2018年までの数値は、年間補正後の数値です。

生 産 指 数

2015年(平成27年)=100

								鉱 業	
窯業・ 土石製品 工業	化学工業	プラスチック 製品 工業	パルプ・紙 ・紙加工品 工業	繊維工業	木材・ 木製品 工業	食料品 工業	その他 工業(印刷・ 石油・その他)		
1309.5	150.5	117.9	150.7	125.2	141.1	3921.1	340.6	40.0	ウ ェ イ ト
100.0	100.0	100.0	100.0	100.0	100.0	100.0	100.0	100.0	原 指 数
114.1	103.8	92.4	101.5	96.9	85.3	98.6	95.1	84.6	2015年
121.8	101.4	115.5	104.4	88.4	90.6	98.3	98.7	82.5	2016年
141.3	109.9	118.0	101.9	83.8	88.8	97.1	92.1	83.7	2017年
136.1	110.0	119.0	99.9	79.6	84.1	94.9	84.0	81.9	2018年
									2019年
141.2	104.1	151.5	115.7	85.7	97.1	125.1	94.3	94.2	原 指 数
148.1	122.6	147.6	84.9	87.2	97.9	129.5	90.5	93.0	2018年 10月
145.3	94.3	126.6	119.7	76.6	84.0	108.5	94.8	48.1	11月
132.1	125.6	100.3	114.6	76.7	85.1	80.1	72.1	112.4	12月
127.5	128.5	118.1	110.0	88.7	82.9	88.6	91.4	102.3	2019年 1月
128.4	119.7	125.3	119.1	88.9	90.6	97.3	105.2	56.8	2月
123.7	110.9	130.9	116.4	84.2	92.1	95.0	75.6	78.6	3月
130.0	110.7	124.1	49.4	85.1	77.2	84.7	67.9	82.3	4月
135.7	95.9	122.7	38.2	80.4	76.1	82.0	79.1	109.3	5月
139.8	110.0	124.9	112.4	82.1	82.8	85.5	85.2	119.0	6月
129.5	93.6	101.1	113.3	67.8	76.7	77.5	68.9	10.0	7月
144.7	125.1	113.5	105.1	76.7	79.2	98.8	91.4	78.8	8月
141.0	100.1	115.5	112.7	78.8	94.3	118.9	84.8	95.6	9月
154.1	102.9	128.1	86.1	74.4	85.7	123.9	88.5	85.2	10月
146.2	97.4	123.2	121.0	71.4	86.3	106.4	97.7	52.7	11月
137.5	119.3	123.8	109.2	71.7	85.1	82.6	73.6	114.7	12月
									2020年 1月
4.1	▲ 5.0	23.4	▲ 4.7	▲ 6.5	0.0	3.1	2.1	2.0	対前年同月 上昇率(%)
142.2	111.3	133.5	103.8	83.4	90.0	97.1	87.1	96.5	季節調整済 指 数
144.8	125.8	140.0	102.5	87.3	92.0	97.3	86.4	101.2	2018年 10月
143.6	105.8	132.1	106.4	82.8	86.6	92.5	90.1	54.2	11月
130.1	113.5	109.5	104.2	83.7	88.1	95.2	79.4	101.2	12月
127.4	102.5	123.7	106.3	88.5	87.0	97.5	81.3	79.4	2019年 1月
125.4	109.7	127.1	110.0	81.5	89.1	99.0	75.0	84.8	2月
127.8	131.0	139.0	104.3	81.2	86.8	98.7	79.6	67.0	3月
140.4	105.0	125.5	68.3	84.3	81.7	97.2	83.8	72.5	4月
136.4	100.3	125.7	47.0	79.0	75.0	96.9	90.8	90.4	5月
137.2	112.0	122.0	105.4	79.0	81.4	95.8	91.7	127.4	6月
133.7	112.5	98.6	116.8	73.4	80.9	94.3	83.0	11.5	7月
145.1	122.5	103.3	100.9	80.5	80.8	94.3	88.7	76.2	8月
144.6	109.3	99.8	101.1	78.0	87.3	93.1	77.2	93.4	9月
151.1	107.1	119.7	106.5	76.2	80.9	94.4	85.4	93.4	10月
141.4	105.6	133.0	105.0	74.3	88.6	88.7	93.3	61.9	11月
135.4	107.8	135.2	99.3	78.2	88.1	98.2	81.0	103.3	12月
									2020年 1月
▲ 4.2	2.1	1.7	▲ 5.4	5.2	▲ 0.6	10.7	▲ 13.2	66.9	対前月 上昇率(%)

業 種 分 類 別

	鉱工業		製造工業					
	10000.0	9793.1 (長期生産物を除く) (注1)	9976.6	非鉄金属・ 金属製品 工業	汎用・ 生産用機械 工業	電気・情報 通信機械 工業	電子部品・ デバイス 工業	輸送機械 工業
ウェイト	10000.0	9793.1	9976.6	380.5	422.1	439.9	823.2	528.1
原指数								
2015年	100.0	100.0	100.0	100.0	100.0	100.0	100.0	100.0
2016年	101.8	101.9	101.8	105.3	98.3	85.3	107.6	109.2
2017年	107.1	106.5	107.2	123.4	132.5	96.4	127.7	114.9
2018年	110.0	109.0	110.1	119.9	149.4	80.3	133.9	127.6
2019年	104.6	105.2	104.7	113.4	r 108.5	87.3	116.1	123.0
原指数								
2018年 10月	115.5	113.6	115.6	114.0	178.4	63.7	147.0	131.9
11月	116.5	115.1	116.6	110.4	163.9	87.4	134.2	133.7
12月	115.7	114.0	115.8	98.3	175.9	74.5	113.6	129.7
2019年 1月	101.2	99.3	101.2	116.7	159.1	70.5	109.8	119.0
2月	97.8	98.9	97.9	114.1	95.7	74.7	103.8	124.6
3月	104.5	105.7	104.5	126.0	101.0	57.0	102.7	132.6
4月	107.1	108.4	107.2	100.8	115.1	81.2	105.4	134.8
5月	100.5	101.7	100.6	115.5	91.7	85.0	89.0	123.5
6月	98.1	99.0	98.2	102.9	104.3	96.2	103.9	127.7
7月	107.5	108.7	107.6	112.0	98.4	109.5	125.8	128.3
8月	99.5	100.7	99.5	102.0	80.9	100.4	132.8	118.8
9月	104.8	106.2	104.9	126.7	77.5	96.5	142.6	128.8
10月	107.7	108.9	107.8	123.7	93.5	91.6	134.5	110.5
11月	111.0	111.3	111.1	111.9	114.4	94.5	117.3	113.6
12月	r 115.5	113.5	r 115.6	108.2	r 170.6	90.2	125.2	113.8
2020年 1月	103.2	101.4	103.2	91.9	141.0	78.4	116.7	115.1
対前年同月上昇率(%)	2.0	2.1	2.0	▲ 21.3	▲ 11.4	11.2	6.3	▲ 3.3
季節調整指数								
2018年 10月	112.1	109.5	112.1	117.4	199.8	61.1	127.3	129.4
11月	111.6	109.9	111.6	115.2	168.8	90.1	127.6	127.4
12月	106.8	106.1	106.9	108.6	157.9	73.6	119.1	127.4
2019年 1月	105.8	104.9	105.9	111.4	140.2	72.8	123.9	122.8
2月	103.1	104.5	103.3	109.8	97.8	75.8	125.1	119.5
3月	102.5	103.7	102.5	112.4	113.2	58.4	110.5	128.0
4月	104.4	105.5	104.6	92.5	123.5	84.0	103.6	136.6
5月	102.6	103.8	102.7	114.6	95.3	87.3	86.8	137.1
6月	102.5	102.9	102.6	106.7	104.8	92.0	108.5	130.3
7月	104.7	105.7	104.9	107.9	81.5	103.2	113.0	131.8
8月	104.3	105.5	104.3	101.4	84.7	98.7	130.1	123.8
9月	108.1	109.5	108.2	125.2	76.1	104.2	136.3	125.9
10月	104.6	105.1	104.6	121.2	102.0	89.9	116.3	110.0
11月	107.6	107.6	107.6	118.9	121.0	97.0	113.0	109.4
12月	r 105.3	104.3	r 105.4	123.4	r 153.0	87.4	129.7	108.9
2020年 1月	107.9	107.1	108.0	87.7	124.2	81.0	131.7	118.8
対前月上昇率(%)	2.5	2.7	2.5	▲ 28.9	▲ 18.8	▲ 7.3	1.5	9.1

(注1) 長期生産物として、半導体・FPD製造装置と船舶の数値を除いています。

(注2) rは修正値です。

(注3) 2018年までの数値は、年間補正後の数値です。

出荷指数

2015年(平成27年)=100

								鉱業	
窯業・ 土石製品 工業	化学工業	プラスチック 製品 工業	パルプ・紙 ・紙加工品 工業	繊維工業	木材・ 木製品 工業	食料品 工業	その他 工業(印刷・ 石油・その他)		
1062.3	144.6	79.7	217.4	88.3	97.8	5466.8	225.9	23.4	ウェイト
100.0	100.0	100.0	100.0	100.0	100.0	100.0	100.0	100.0	原指数
114.6	104.4	94.8	101.8	96.7	89.2	99.6	98.6	86.0	2015年
119.6	99.2	109.4	105.8	86.8	91.3	99.9	100.0	75.1	2016年
136.7	108.6	117.0	105.3	82.2	92.5	99.8	95.0	89.1	2017年
131.6	105.9	115.3	100.5	79.6	87.0	97.8	89.2	77.0	2018年
152.9	105.6	131.2	120.1	84.9	105.0	102.7	100.0	85.9	2019年
138.0	120.4	121.0	114.3	84.0	95.1	108.9	97.9	91.2	10月
141.3	101.3	128.2	109.7	74.2	91.5	111.5	110.4	62.8	11月
123.9	112.6	119.5	112.3	75.9	87.4	91.2	80.5	88.4	12月
118.3	113.0	110.3	113.3	97.3	85.4	90.1	104.4	78.4	2019年
126.1	127.7	138.5	112.4	88.4	93.1	99.0	116.4	97.2	1月
127.6	90.2	108.5	106.7	89.1	89.8	105.1	77.0	61.3	2月
125.9	108.8	103.4	84.2	82.6	84.6	98.2	71.4	96.2	3月
122.5	105.0	98.4	64.9	78.7	78.5	91.7	82.1	58.9	4月
133.8	104.9	119.4	99.4	81.1	85.3	99.8	88.7	58.7	5月
124.8	99.0	107.8	95.9	71.2	79.2	90.8	72.5	111.6	6月
133.8	120.8	123.3	102.0	76.4	86.7	93.0	98.3	71.3	7月
144.3	85.6	134.1	107.0	77.1	96.9	99.4	89.0	63.7	8月
153.3	92.6	100.8	104.2	69.6	93.6	105.4	93.8	59.5	9月
144.6	110.5	119.3	103.3	68.0	83.8	109.7	96.7	78.5	10月
141.0	110.1	104.7	99.4	72.9	82.6	94.3	79.2	106.6	11月
13.8	▲ 2.2	▲ 12.4	▲ 11.5	▲ 4.0	▲ 5.5	3.4	▲ 1.6	20.6	12月
									2020年
									1月
									対前年同月 上昇率(%)
									季節調整済 指数
152.1	114.1	119.6	115.1	82.4	95.6	99.7	94.3	105.7	2018年
136.4	114.3	123.4	111.0	85.8	91.5	101.2	90.6	103.2	10月
136.3	108.6	138.5	108.9	78.7	92.3	98.6	98.4	66.9	11月
125.8	116.3	128.2	110.8	85.4	83.7	97.9	89.3	70.4	12月
117.2	98.3	104.8	104.9	93.6	90.7	99.0	91.5	64.4	2019年
120.6	106.9	120.8	104.1	81.9	97.3	98.5	80.9	125.6	1月
135.1	100.4	114.9	96.6	82.7	84.2	99.2	85.6	45.5	2月
136.8	110.8	111.3	89.2	81.2	84.8	97.1	93.8	70.5	3月
127.9	96.0	105.0	76.6	81.2	79.8	95.4	96.2	52.3	4月
134.3	118.1	116.8	102.3	78.5	84.0	97.5	98.6	59.5	5月
126.2	107.5	107.7	100.8	73.6	83.0	97.3	90.0	117.9	6月
131.7	124.9	115.1	109.5	78.7	87.0	101.3	96.4	76.9	7月
147.3	93.5	121.8	102.9	75.3	86.6	96.6	84.3	68.2	8月
150.8	85.3	103.4	103.0	72.6	90.8	99.5	87.1	70.6	9月
136.6	120.8	128.6	100.4	70.2	85.3	95.3	85.4	91.7	10月
143.2	113.7	112.3	98.1	82.0	79.1	101.3	87.9	84.9	11月
4.8	▲ 5.9	▲ 12.7	▲ 2.3	16.8	▲ 7.3	6.3	2.9	▲ 7.4	12月
									2020年
									1月
									対前月 上昇率(%)

業 種 分 類 別

	鉄工業						
	製造 工業	非鉄金属・ 金属製品 工業	汎用・ 生産用機械 工業	電気・情報 通信機械 工業	電子部品・ デバイス 工業	輸送機械 工業	
ウェイト	10000.0	9847.4	389.6	x	566.3	x	490.0
原 指 数							
2015年	100.0	100.0	100.0	x	100.0	x	100.0
2016年	111.6	112.3	103.4	x	303.9	x	173.6
2017年	119.0	119.2	112.8	x	365.4	x	272.2
2018年	119.5	120.3	110.0	x	298.1	x	330.1
2019年	127.0	127.9	99.8	x	239.7	x	486.4
原 指 数							
2018年 10月	118.3	119.1	102.2	x	303.0	x	334.2
11月	114.0	114.8	102.7	x	163.5	x	332.3
12月	117.0	118.0	108.0	x	238.2	x	313.7
2019年 1月	118.0	118.8	107.5	x	237.6	x	303.2
2月	119.6	120.2	102.2	x	215.9	x	347.2
3月	124.6	125.7	105.3	x	326.9	x	378.3
4月	128.4	129.4	108.0	x	428.8	x	370.7
5月	130.7	131.9	105.8	x	413.5	x	392.3
6月	132.7	133.4	103.3	x	379.6	x	474.6
7月	131.3	131.5	100.1	x	281.3	x	548.4
8月	127.9	129.2	94.7	x	179.8	x	625.1
9月	124.1	125.4	96.2	x	94.5	x	620.6
10月	129.2	130.2	93.9	x	112.4	x	622.8
11月	128.3	129.0	90.5	x	104.0	x	571.7
12月	129.1	130.1	89.7	x	101.6	x	581.9
2020年 1月	129.5	130.4	84.9	x	121.6	x	585.0
対前年同月 上昇率(%)	9.7	9.8	▲ 21.0	x	▲ 48.8	x	92.9
季節調整済 指 数							
2018年 10月	117.8	118.7	101.5	x	296.6	x	362.0
11月	114.4	115.4	103.4	x	173.1	x	333.8
12月	116.1	117.1	108.3	x	238.7	x	334.5
2019年 1月	113.1	113.8	108.8	x	221.0	x	291.5
2月	119.2	119.9	98.8	x	233.0	x	336.7
3月	122.9	124.2	101.7	x	326.0	x	410.7
4月	126.8	127.7	105.5	x	410.6	x	368.0
5月	131.9	133.0	107.9	x	423.0	x	344.2
6月	132.0	132.6	104.1	x	359.8	x	446.6
7月	132.4	132.5	101.5	x	274.7	x	495.8
8月	133.2	134.5	95.8	x	186.0	x	647.9
9月	127.7	128.8	99.2	x	99.0	x	693.8
10月	128.7	129.8	93.2	x	110.0	x	674.5
11月	128.8	129.6	91.2	x	110.1	x	574.2
12月	128.2	129.2	90.0	x	101.8	x	620.5
2020年 1月	124.1	124.9	86.0	x	113.1	x	562.4
対前月 上昇率(%)	▲ 3.2	▲ 3.3	▲ 4.4	x	11.1	x	▲ 9.4

(注1) rは修正値です。

(注2) xは秘匿です。(事業所数が1又は2の場合や前後の関係による。)

(注3) 2018年までの数値は、年間補正後の数値です。

在 庫 指 数

2015年(平成27年)=100

								鉱 業		
窯業・ 土石製品 工業	化学工業	プラスチック 製 品 工 業	パルプ・紙 ・紙加工品 工 業	繊維工業	木材・ 木製品 工 業	食料品 工 業	その他 工業(印刷・ 石油・その他)			
2535.3	369.3	214.8	693.3	169.3	109.4	3996.4	130.5	152.6	ウェイト	
									原 指 数	
100.0	100.0	100.0	100.0	100.0	100.0	100.0	100.0	100.0	2015年	
79.9	102.3	89.2	118.4	94.3	102.5	101.3	81.8	64.1	2016年	
66.2	123.4	91.3	108.6	85.9	104.8	103.2	78.8	104.3	2017年	
84.0	113.7	90.2	109.4	88.2	105.6	98.7	91.0	68.5	2018年	
95.7	130.0	111.5	101.2	85.5	100.3	101.7	74.4	68.7	2019年	
									原 指 数	
82.6	104.6	91.7	116.8	87.8	101.0	97.4	100.7	61.5	2018年	10月
90.3	115.6	103.4	91.6	88.8	103.4	104.3	94.2	61.6		11月
91.4	90.2	101.3	102.0	90.0	101.9	102.8	79.8	50.5		12月
95.3	109.7	90.6	104.6	90.7	101.9	102.4	68.6	66.2	2019年	1月
96.4	131.9	97.2	103.5	86.1	101.4	102.2	68.1	82.0		2月
85.3	111.6	87.2	113.5	86.5	100.8	104.4	58.0	52.6		3月
80.4	137.9	99.4	122.2	84.3	103.6	98.9	67.7	64.6		4月
81.6	141.3	109.8	93.3	85.3	102.1	107.7	67.7	53.6		5月
91.3	119.5	124.0	70.6	85.8	102.1	104.8	75.9	88.2		6月
92.7	135.9	129.8	81.6	85.8	101.9	100.6	76.6	114.6		7月
97.0	113.7	123.6	102.1	84.0	100.1	96.7	77.8	41.0		8月
107.8	126.4	118.8	104.9	83.1	99.0	91.3	76.8	45.2		9月
110.7	139.0	107.5	111.0	82.9	97.7	97.8	82.0	66.9		10月
104.0	163.2	124.4	95.2	84.5	95.3	105.9	81.2	84.2		11月
105.5	129.9	126.0	111.5	86.7	97.7	107.5	92.1	65.3		12月
98.5	129.9	135.6	127.1	85.8	102.1	105.9	84.6	69.9	2020年	1月
3.4	18.4	49.7	21.5	▲ 5.4	0.2	3.4	23.3	5.6	対前年同月 上昇率(%)	
									季 節 調 整 済 指 数	
82.1	108.6	90.3	105.0	88.3	101.0	98.1	95.7	59.6	2018年	10月
88.2	112.9	97.6	101.0	88.4	103.1	97.7	91.8	60.4		11月
89.8	102.9	93.2	100.7	89.8	102.4	95.7	81.8	53.1		12月
94.1	107.4	79.2	97.7	89.6	103.7	96.5	76.6	68.1	2019年	1月
98.8	115.5	92.0	99.6	86.4	101.8	96.2	70.7	71.7		2月
92.2	104.0	93.0	107.1	85.8	100.4	98.8	61.2	48.1		3月
86.8	151.9	109.3	112.3	85.2	102.6	97.8	65.7	59.7		4月
86.8	133.0	119.6	106.3	86.5	103.0	109.3	65.3	59.1		5月
89.6	119.8	133.3	84.4	85.3	102.3	108.5	73.0	93.9		6月
86.8	132.4	134.7	87.0	85.2	102.4	110.4	75.7	123.2		7月
92.6	124.1	125.5	102.9	84.1	99.1	108.4	74.5	44.4		8月
103.0	130.3	120.7	98.5	83.4	97.8	99.1	78.8	45.2		9月
110.1	144.3	105.8	99.8	83.4	97.7	98.5	77.9	64.8		10月
101.6	159.4	117.5	105.0	84.2	95.0	99.2	79.1	82.5		11月
103.7	148.1	116.0	110.0	86.5	98.1	100.1	94.5	68.7		12月
97.2	127.2	118.6	118.8	84.7	103.9	99.8	94.5	71.9	2020年	1月
▲ 6.3	▲ 14.1	2.2	8.0	▲ 2.1	5.9	▲ 0.3	0.0	4.7	対 前 月 上昇率(%)	

特殊分類別生産指数

2015年(平成27年)=100

	鉄工業										
	最終 需要財	投資財				消費財			生産財		
		資本財	建設財	耐久 消費財	非耐久 消費財	鉄工業用 生産財	その他用 生産財				
								消費財	消費財		
ウェイト	10000.0	3234.6	895.3	317.0	578.3	2339.3	195.1	2144.2	6765.4	5601.8	1163.6
原指数											
2015年	100.0	100.0	100.0	100.0	100.0	100.0	100.0	100.0	100.0	100.0	100.0
2016年	101.1	98.9	101.8	111.5	96.5	97.8	98.4	97.8	102.1	104.2	92.2
2017年	108.9	103.6	124.2	163.1	102.8	95.7	91.6	96.1	111.4	114.1	98.3
2018年	112.7	103.9	131.6	193.3	97.8	93.3	89.6	93.7	116.9	121.9	93.1
2019年	105.7	93.3	r 103.6	r 140.2	83.5	89.3	87.1	89.5	111.6	114.0	100.2
原指数											
2018年 10月	125.6	136.9	147.9	238.6	98.1	132.8	92.9	136.4	120.2	127.7	84.4
11月	129.2	138.0	144.9	219.0	104.3	135.3	92.7	139.2	125.0	129.7	102.3
12月	116.2	116.8	148.1	240.0	97.7	104.8	88.0	106.3	115.9	119.8	97.5
2019年 1月	100.1	82.1	130.0	195.4	94.2	63.8	74.2	62.8	108.7	112.4	91.4
2月	100.0	91.3	106.9	126.3	96.3	85.3	83.9	85.4	104.2	107.2	89.5
3月	104.5	99.0	108.4	130.3	96.4	95.4	86.7	96.2	107.2	110.8	89.8
4月	104.7	97.4	116.8	187.5	78.1	90.0	105.5	88.6	108.2	110.9	95.4
5月	96.0	76.0	85.6	112.3	70.9	72.3	87.4	71.0	105.6	107.0	98.6
6月	99.2	81.0	94.6	135.1	72.5	75.8	95.6	74.0	107.8	109.4	100.6
7月	106.1	79.0	93.0	113.3	81.8	73.6	83.5	72.7	119.1	120.7	111.5
8月	96.7	67.6	79.4	99.1	68.6	63.1	63.9	63.0	110.6	111.0	108.9
9月	111.9	97.9	88.3	89.4	87.7	101.5	74.7	104.0	118.6	121.8	103.0
10月	116.3	115.5	95.2	112.5	85.8	123.3	88.4	126.4	116.7	119.4	103.8
11月	119.2	121.5	106.1	150.0	82.0	127.4	101.5	129.7	118.1	121.1	103.5
12月	r 113.7	r 111.2	r 138.8	r 231.3	88.1	100.6	99.3	100.7	114.9	116.8	105.9
2020年 1月	99.9	77.3	106.0	166.1	73.0	66.3	84.5	64.6	110.8	113.7	96.6
対前年同月上昇率(%)	▲ 0.2	▲ 5.8	▲ 18.5	▲ 15.0	▲ 22.5	3.9	13.9	2.9	1.9	1.2	5.7
季節調整指数											
2018年 10月	112.3	107.5	156.3	307.9	93.8	93.0	83.9	93.7	113.5	121.0	81.9
11月	114.8	105.5	140.6	236.0	96.7	92.7	82.1	93.2	120.0	123.6	103.3
12月	108.8	98.2	134.1	206.7	92.2	87.3	83.5	87.6	115.2	120.2	90.0
2019年 1月	107.2	99.9	124.9	173.3	93.8	86.4	83.0	87.8	111.1	115.6	90.3
2月	105.4	96.8	103.4	132.2	88.3	93.5	82.5	94.7	109.2	112.8	92.4
3月	102.6	96.2	102.2	153.7	82.1	96.1	88.6	96.7	106.8	110.6	85.4
4月	107.0	101.7	126.4	182.5	83.1	95.6	102.5	95.2	109.0	110.9	99.2
5月	103.9	92.3	92.8	111.1	79.4	93.0	100.0	92.2	108.6	110.3	98.7
6月	106.6	98.8	99.4	125.1	84.0	95.8	102.2	95.4	109.6	110.6	105.1
7月	108.0	90.0	90.1	91.5	86.8	89.3	84.2	89.1	114.8	116.9	111.9
8月	104.5	83.0	82.9	96.5	75.2	87.0	67.9	89.5	113.7	114.1	110.8
9月	109.8	88.7	87.1	86.9	89.0	88.7	72.9	90.0	120.3	121.4	110.0
10月	104.6	91.2	99.0	134.4	82.3	88.3	80.6	89.0	110.6	113.1	102.1
11月	107.0	94.0	104.1	165.3	76.7	88.3	91.4	87.8	114.4	116.4	105.4
12月	r 104.8	r 91.8	r 126.3	r 210.4	82.0	81.1	91.9	80.0	112.7	116.1	95.7
2020年 1月	107.0	94.1	101.8	147.3	72.7	89.8	94.5	90.3	113.3	117.0	95.5
対前月上昇率(%)	2.1	2.5	▲ 19.4	▲ 30.0	▲ 11.3	10.7	2.8	12.9	0.5	0.8	▲ 0.2

(注1) rは修正値です。

(注2) 2018年までの数値は、年間補正後の数値です。

特殊分類別出荷指数

2015年(平成27年)=100

	鉄工業										
	最終 需要財	投資財					消費財			生産財	
		資本財	建設財	消費財	耐久	非耐久	鉄工業用 生産財	その他用 生産財			
					消費財	消費財					
ウェイト	10000.0	2953.4	707.7	274.2	433.5	2245.7	101.7	2144.0	7046.6	5608.0	1438.6
原指数											
2015年	100.0	100.0	100.0	100.0	100.0	100.0	100.0	100.0	100.0	100.0	100.0
2016年	101.8	99.9	101.0	105.1	98.5	99.5	96.0	99.7	102.6	104.2	96.1
2017年	107.1	103.5	121.2	150.9	102.5	97.9	92.9	98.1	108.6	111.0	99.3
2018年	110.0	103.9	126.9	175.7	96.1	96.6	90.1	96.9	112.6	116.5	97.3
2019年	104.6	93.8	r 100.5	r 115.3	91.1	91.7	88.6	91.8	109.1	111.2	101.1
原指数											
2018年 10月	115.5	108.4	146.2	218.7	100.4	96.4	91.7	96.6	118.5	124.6	95.1
11月	116.5	112.3	142.5	198.7	107.0	102.8	88.0	103.5	118.3	121.7	105.1
12月	115.7	120.6	150.3	219.5	106.6	111.3	85.2	112.5	113.6	116.0	104.1
2019年 1月	101.2	91.8	133.5	183.2	102.0	78.7	73.4	78.9	105.1	107.6	95.5
2月	97.8	87.9	95.8	92.3	98.1	85.4	86.1	85.4	102.0	104.4	92.6
3月	104.5	95.4	101.0	102.1	100.3	93.6	75.5	94.4	108.3	111.4	96.6
4月	107.1	105.2	102.6	130.5	84.9	106.1	107.2	106.0	107.9	110.1	99.3
5月	100.5	88.1	82.9	84.3	82.0	89.7	91.9	89.6	105.8	106.9	101.5
6月	98.1	89.1	91.7	111.0	79.5	88.3	102.4	87.6	101.9	103.0	97.7
7月	107.5	93.1	91.1	89.2	92.2	93.8	87.9	94.0	113.5	115.4	105.9
8月	99.5	80.3	76.8	76.7	76.9	81.5	73.0	81.9	107.5	108.5	103.8
9月	104.8	89.0	84.7	70.7	93.6	90.4	74.7	91.1	111.4	114.5	99.5
10月	107.7	91.6	94.9	91.7	97.0	90.5	89.5	90.6	114.4	116.9	104.9
11月	111.0	99.0	105.7	129.1	90.9	96.9	101.7	96.6	116.0	118.5	106.4
12月	r 115.5	r 115.0	r 144.9	r 223.1	95.4	105.5	100.3	r 105.8	115.8	117.4	109.4
2020年 1月	103.2	90.7	116.9	169.6	83.6	82.4	84.0	82.3	108.4	110.6	100.1
対前年同月上昇率(%)	2.0	▲ 1.2	▲ 12.4	▲ 7.4	▲ 18.0	4.7	14.4	4.3	3.1	2.8	4.8
季節調整指数											
2018年 10月	112.1	108.8	155.0	279.7	94.6	94.7	83.8	95.3	113.4	118.4	90.9
11月	111.6	105.5	137.0	207.4	96.5	95.2	80.9	96.0	114.0	117.0	102.8
12月	106.8	101.5	133.6	186.0	96.4	92.3	83.4	92.1	109.4	113.2	95.4
2019年 1月	105.8	100.1	121.0	154.0	99.9	91.5	85.3	91.7	108.4	111.5	96.4
2月	103.1	92.8	91.2	91.1	90.9	92.8	75.2	94.0	107.6	110.3	97.2
3月	102.5	92.5	98.4	123.5	88.5	92.2	79.0	92.7	106.8	110.8	92.8
4月	104.4	98.3	112.7	138.7	92.3	95.6	103.3	95.0	107.2	108.2	101.9
5月	102.6	92.5	90.5	80.5	97.5	94.1	104.5	94.2	106.8	108.3	100.7
6月	102.5	96.2	102.5	111.4	95.6	91.8	111.5	91.1	105.4	106.0	102.3
7月	104.7	89.3	87.0	72.9	96.7	90.1	85.4	90.2	110.8	111.9	108.2
8月	104.3	89.1	80.8	75.9	85.9	91.8	78.9	92.7	109.9	110.4	107.9
9月	108.1	96.3	84.9	72.1	92.3	101.1	73.0	102.5	112.6	115.1	104.4
10月	104.6	92.5	99.6	111.5	92.3	90.0	82.1	90.6	109.2	110.5	101.1
11月	107.6	94.4	103.5	139.5	83.2	91.1	95.2	91.0	112.9	115.0	105.5
12月	r 105.3	r 94.7	r 127.6	r 192.1	84.2	85.1	96.0	r 84.1	110.6	114.2	98.2
2020年 1月	107.9	98.9	105.9	142.5	81.9	95.8	97.7	95.7	111.8	114.6	101.1
対前月上昇率(%)	2.5	4.4	▲ 17.0	▲ 25.8	▲ 2.7	12.6	1.8	13.8	1.1	0.4	3.0

(注1) rは修正値です。

(注2) 2018年までの数値は、年間補正後の数値です。

特殊分類別在庫指数

2015年(平成27年)=100

	鉄工業										
	最終 需要財	投資財				消費財			生産財		
		資本財	建設財	耐久 消費財	非耐久 消費財	鉄工業用 生産財	その他用 生産財				
ウェイト	10000.0	5010.4	1020.4	x	x	3990.0	x	x	4989.6	x	x
原指数											
2015年	100.0	100.0	100.0	x	x	100.0	x	x	100.0	x	x
2016年	111.6	101.9	92.4	x	x	104.4	x	x	121.3	x	x
2017年	119.0	102.4	92.8	x	x	104.9	x	x	135.6	x	x
2018年	119.5	98.5	93.9	x	x	99.6	x	x	140.6	x	x
2019年	127.0	100.9	93.5	x	x	102.8	x	x	153.2	x	x
原指数											
2018年 10月	118.3	97.0	94.0	x	x	97.8	x	x	139.6	x	x
11月	114.0	102.3	95.2	x	x	104.2	x	x	125.7	x	x
12月	117.0	101.6	97.5	x	x	102.7	x	x	132.4	x	x
2019年 1月	118.0	99.8	94.2	x	x	101.2	x	x	136.2	x	x
2月	119.6	99.6	90.4	x	x	101.9	x	x	139.8	x	x
3月	124.6	105.3	91.6	x	x	108.9	x	x	143.9	x	x
4月	128.4	100.7	92.5	x	x	102.8	x	x	156.2	x	x
5月	130.7	107.1	92.2	x	x	111.0	x	x	154.3	x	x
6月	132.7	104.0	93.7	x	x	106.6	x	x	161.4	x	x
7月	131.3	100.9	95.9	x	x	102.2	x	x	161.8	x	x
8月	127.9	98.2	95.1	x	x	99.0	x	x	157.6	x	x
9月	124.1	93.8	95.9	x	x	93.2	x	x	154.6	x	x
10月	129.2	96.8	93.6	x	x	97.6	x	x	161.8	x	x
11月	128.3	101.4	93.0	x	x	103.6	x	x	155.3	x	x
12月	129.1	103.0	94.3	x	x	105.2	x	x	155.3	x	x
2020年 1月	129.5	100.5	91.7	x	x	102.8	x	x	158.6	x	x
対前年同月上昇率(%)	9.7	0.7	▲ 2.7	x	x	1.6	x	x	16.4	x	x
季節調整指数											
2018年 10月	117.8	95.6	90.0	x	x	97.1	x	x	140.5	x	x
11月	114.4	96.2	91.3	x	x	97.2	x	x	133.2	x	x
12月	116.1	95.4	94.8	x	x	95.4	x	x	137.3	x	x
2019年 1月	113.1	96.1	94.9	x	x	96.2	x	x	130.3	x	x
2月	119.2	97.9	91.7	x	x	99.1	x	x	140.4	x	x
3月	122.9	103.3	95.3	x	x	104.2	x	x	143.3	x	x
4月	126.8	100.6	96.1	x	x	103.0	x	x	154.6	x	x
5月	131.9	109.4	97.6	x	x	113.3	x	x	153.1	x	x
6月	132.0	107.5	93.7	x	x	110.5	x	x	155.7	x	x
7月	132.4	108.7	94.5	x	x	112.4	x	x	155.4	x	x
8月	133.2	104.5	94.5	x	x	107.5	x	x	161.0	x	x
9月	127.7	97.1	95.2	x	x	98.2	x	x	157.5	x	x
10月	128.7	95.4	89.6	x	x	96.9	x	x	162.8	x	x
11月	128.8	95.3	89.2	x	x	96.7	x	x	164.6	x	x
12月	128.2	96.7	91.7	x	x	97.7	x	x	161.0	x	x
2020年 1月	124.1	96.8	92.4	x	x	97.7	x	x	151.8	x	x
対前月上昇率(%)	▲ 3.2	0.1	0.8	x	x	0.0	x	x	▲ 5.7	x	x

(注1) rは修正値です。

(注2) xは秘匿です。(事業所数が1又は2の場合や前後の関係による。)

(注3) 2018年までの数値は、年間補正後の数値です。

鹿児島県鉱工業指数の作成概要

1 目 的

鹿児島県の鉱工業の動向を、総合的に把握することを目的とする。

2 基準年次

2015年(平成27年)を基準年とする。したがって、指数値は2015年(平成27年)の平均値を100.0とした比率で示される。

3 作成の範囲及び分類

- (1) 日本標準産業分類の大分類C鉱業，E製造業を基礎とした産業の生産指数（付加価値額ウェイト），生産者出荷指数及び生産者製品在庫指数について，原指数と季節調整済指数を作成する。
- (2) 分類は日本標準産業分類を基本とした業種分類と，採用品目をその用途により財別に格付けした特殊分類である。

4 採用品目

採用品目数は生産，出荷指数については117品目，在庫指数については59品目である。

5 ウェイト

基準年の鉱工業全体を10000.0とする金額の構成比で表すウェイトは，経済センサス-活動調査，経済産業省生産動態統計調査等を基礎データとして，指数の分類・概念に適合するよう組替えを行った上で算定している。

6 指数の算式

個別系列を基準時のウェイトで総合する基準時固定加重算術平均法（ラスパイレス算式）による。

7 季節調整

経済指標の原系列には，景気の動向にかかわらず，1年を通してほぼ規則的に繰り返す季節的な変動（気象条件の変化などの自然的要因や盆・正月，入学・卒業期，企業の決算期などの社会的要因等によって生ずる変動）が含まれている。

景気の実勢を見るためには，原系列からこのような季節変動要素を取り除く必要があり，これを季節調整という。

本県では，センサス局法（X-12-ARIMA）を採用しており，季節要因に加え，曜日・祝祭日要因，うるう年要因によっても調整されている。

なお，季節調整済指数は，主に短期的な動向（前月比，前期比）を見るのに利用し，原指数は，長期的な動向（前年比，前年同月比，前年同期比）を見るのに適している。

8 資 料

経済産業省生産動態統計調査，県鉱工業動態統計調査及び県庁各課，その他の官公庁，各種組合からの資料による。



問い合わせ先

鹿 児 島 県 企 画 部 統 計 課

〒890-8577 鹿児島市鴨池新町10番1号

TEL 099-286-2111(内 2480)

099-286-2479(直 通)

FAX 099-286-5535