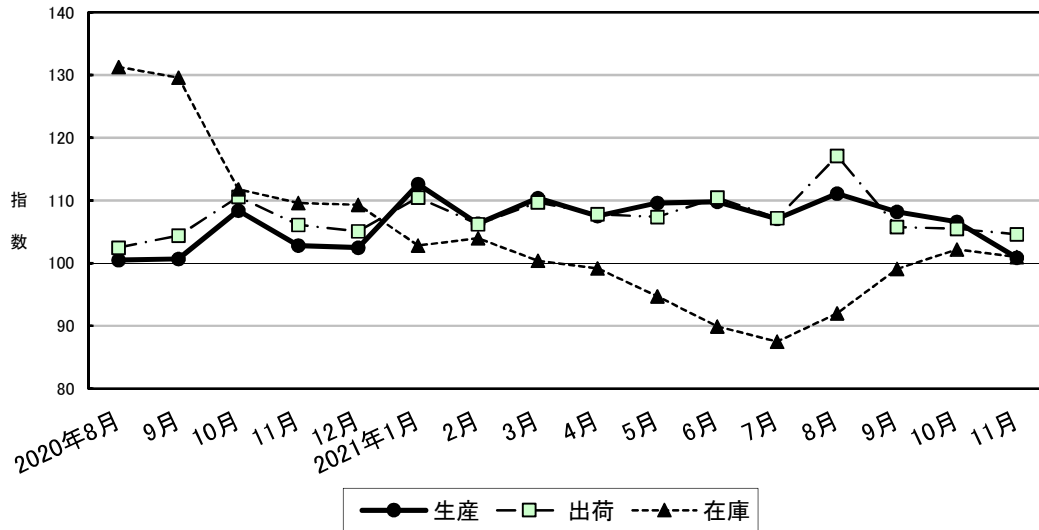


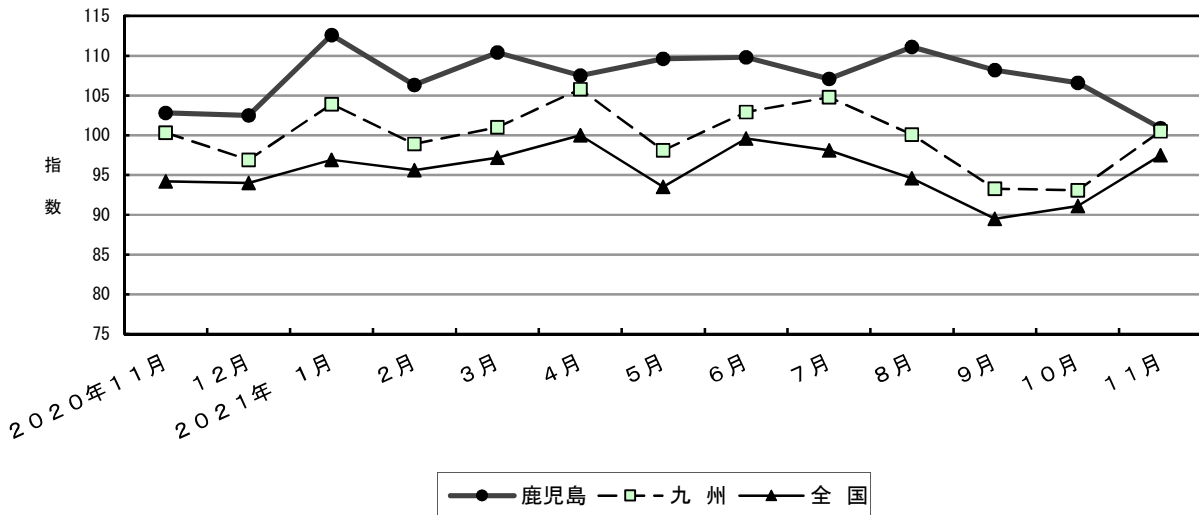
鹿児島県の鉱工業動向

2021年11月分

鹿児島県鉱工業指数の推移(季節調整済指数)



【参考】鹿児島・九州・全国 鉱工業指数[生産指数]の推移(季節調整済指数)



2015年(平成27年)=100
鹿児島県総合政策部統計課

目 次

2021年11月の鉱工業指数

・ 概況	2
・ 業種別動向	3
・ 業種別生産指数の寄与度(グラフ)／参考系列(畜産加工物・水産加工物・農産加工物)	4
・ 鹿児島・九州・全国の生産指数	5
・ 四半期別指数の動向	6

統計表

・ 業種分類別生産指数	7
・ " 出荷指数	9
・ " 在庫指数	11
・ 特殊分類別生産指数	13
・ " 出荷指数	14
・ " 在庫指数	15

2021年11月の鉱工業指数

2015年(平成27年)=100

項目	季節調整済指数		原 指 数		
		(%) 前月比		(%) 前年同月比	
鹿児島	生産	100.9	▲ 5.3	114.5	▲ 0.8
	出荷	104.6	▲ 0.9	110.7	▲ 0.4
	在庫	101.0	▲ 1.2	99.4	▲ 7.8
九州	生産	100.5	7.9	105.5	2.0
	出荷	92.4	7.7	99.4	▲ 3.2
	在庫	96.9	0.3	96.5	▲ 2.7
全国	生産	97.5	7.0	100.2	5.1
	出荷	95.3	7.4	97.3	3.5
	在庫	100.7	2.0	100.7	5.6

《 概 況 》

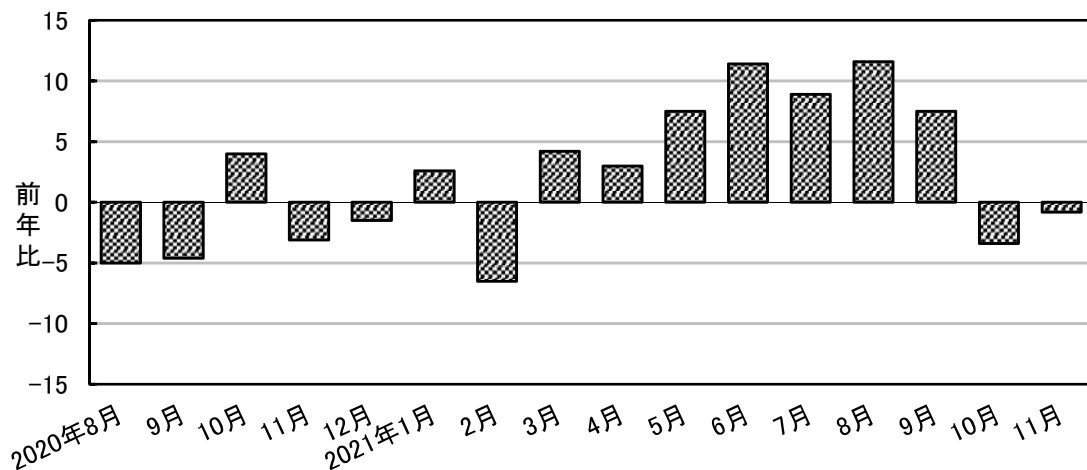
1 2021年11月の鉱工業指数(季節調整済指数)は、生産が前月比▲5.3%、出荷が同▲0.9%、在庫が同▲1.2%と低下した。

なお、原指数を前年同月比で見ると、生産が▲0.8%、出荷が▲0.4%、在庫が▲7.8%と低くなっている。また、生産の前年同月比は2か月連続で前年を下回っている。(下図参照)

2 業種別の生産動向(季節調整済指数)をみると、電子部品・デバイス工業(前月比 6.2%)、非鉄金属・金属製品工業(同 11.3%)、プラスチック製品工業(同 14.9%)など5業種が上昇し、食料品工業(同▲10.7%)、窯業・土石製品工業(同▲2.7%)など9業種が低下している。

(業種は寄与度順)

生産指数対前年同月比(原指数)



業種別動向(2021年11月分)

2015年(平成27年)=100

	ウェイト	原 指 数			季 節 調 整 済 指 数			寄 与 度
		前年同月	今 月	前年同月比(%)	前 月	今 月	前月比(%)	
(生産)								
鉱工業	10000.0	115.4	114.5	▲ 0.8	106.6	100.9	▲ 5.3	▲ 5.3
製造工業	9960.0	115.3	114.8	▲ 0.4	106.7	101.2	▲ 5.2	▲ 5.2
非鉄金属・金属製品工業	404.4	105.4	125.4	▲ 19.0	117.5	130.8	▲ 11.3	0.50
汎用・生産用機械工業	554.8	142.0	59.9	▲ 57.8	57.1	56.6	▲ 0.9	▲ 0.03
電気・情報通信機械工業	807.2	45.5	67.8	▲ 49.0	66.8	68.5	▲ 2.5	0.13
電子部品・デバイス工業	1278.5	143.8	160.0	▲ 11.3	145.7	154.8	▲ 6.2	1.08
輸送機械工業	658.5	104.1	90.4	▲ 13.2	94.4	89.0	▲ 5.7	▲ 0.33
窯業・土石製品工業	1309.5	153.9	161.9	▲ 5.2	161.1	156.8	▲ 2.7	▲ 0.53
化学工業	150.5	112.5	121.8	▲ 8.3	128.2	128.0	▲ 0.2	▲ 0.00
プラスチック製品工業	117.9	127.5	174.2	▲ 36.6	139.1	159.8	▲ 14.9	0.23
パルプ・紙・紙加工品工業	150.7	56.5	79.3	▲ 40.4	113.3	96.4	▲ 14.9	▲ 0.24
繊維工業	125.2	60.3	60.7	▲ 0.7	68.4	61.6	▲ 9.9	▲ 0.08
木材・木製品工業	141.1	73.6	86.0	▲ 16.8	77.1	81.2	▲ 5.3	0.05
食料品工業	3921.1	113.9	109.6	▲ 3.8	92.7	82.8	▲ 10.7	▲ 3.65
その他工業(印刷・石油・その他)	340.6	91.0	83.0	▲ 8.8	86.8	78.4	▲ 9.7	▲ 0.27
鉱 業	40.0	138.7	47.4	▲ 65.8	87.5	50.8	▲ 41.9	▲ 0.14
(出荷)								
鉱工業	10000.0	111.1	110.7	▲ 0.4	105.5	104.6	▲ 0.9	▲ 0.9
製造工業	9976.6	111.1	110.9	▲ 0.2	105.5	104.7	▲ 0.8	▲ 0.8
非鉄金属・金属製品工業	380.5	102.7	122.7	▲ 19.5	101.3	121.0	▲ 19.4	0.71
汎用・生産用機械工業	422.1	140.8	56.1	▲ 60.2	54.5	54.0	▲ 0.9	▲ 0.02
電気・情報通信機械工業	439.9	44.8	69.6	▲ 55.4	64.2	71.1	▲ 10.7	0.29
電子部品・デバイス工業	823.2	150.7	151.9	▲ 0.8	146.6	144.5	▲ 1.4	▲ 0.16
輸送機械工業	528.1	103.8	101.3	▲ 2.4	91.9	99.9	▲ 8.7	0.40
窯業・土石製品工業	1062.3	151.8	151.6	▲ 0.1	148.2	145.3	▲ 2.0	▲ 0.30
化学工業	144.6	96.4	118.3	▲ 22.7	126.9	132.5	▲ 4.4	0.08
プラスチック製品工業	79.7	114.6	148.5	▲ 29.6	143.1	150.5	▲ 5.2	0.06
パルプ・紙・紙加工品工業	217.4	94.2	101.8	▲ 8.1	104.5	97.6	▲ 6.6	▲ 0.14
繊維工業	88.3	59.5	62.4	▲ 4.9	67.3	64.9	▲ 3.6	▲ 0.02
木材・木製品工業	97.8	86.1	82.6	▲ 4.1	72.6	76.4	▲ 5.2	0.04
食料品工業	5466.8	104.4	106.0	▲ 1.5	99.5	97.6	▲ 1.9	▲ 0.98
その他工業(印刷・石油・その他)	225.9	97.1	95.0	▲ 2.2	97.2	88.5	▲ 9.0	▲ 0.19
鉱 業	23.4	127.8	42.3	▲ 66.9	98.0	42.0	▲ 57.1	▲ 0.12
(在庫)								
鉱工業	10000.0	107.8	99.4	▲ 7.8	102.2	101.0	▲ 1.2	▲ 1.2
製造工業	9847.4	108.3	99.9	▲ 7.8	102.8	101.7	▲ 1.1	▲ 1.1
非鉄金属・金属製品工業	389.6	72.3	86.9	▲ 20.2	87.0	87.6	▲ 0.7	0.02
汎用・生産用機械工業	X	X	X	X	X	X	X	X
電気・情報通信機械工業	566.3	110.9	63.7	▲ 42.6	105.8	79.8	▲ 24.6	▲ 1.44
電子部品・デバイス工業	X	X	X	X	X	X	X	X
輸送機械工業	490.0	148.9	212.6	▲ 42.8	307.7	215.1	▲ 30.1	▲ 4.44
窯業・土石製品工業	2535.3	88.1	69.1	▲ 21.6	58.1	67.6	▲ 16.4	2.36
化学工業	369.3	156.3	157.6	▲ 0.8	137.5	147.8	▲ 7.5	0.37
プラスチック製品工業	214.8	107.6	69.8	▲ 35.1	56.3	66.2	▲ 17.6	0.21
パルプ・紙・紙加工品工業	693.3	91.1	108.4	▲ 19.0	116.6	119.5	▲ 2.5	0.20
繊維工業	169.3	85.5	84.3	▲ 1.4	86.5	84.0	▲ 2.9	▲ 0.04
木材・木製品工業	109.4	95.2	99.7	▲ 4.7	92.6	101.1	▲ 9.2	0.09
食料品工業	3996.4	116.1	96.8	▲ 16.6	96.6	91.6	▲ 5.2	▲ 1.96
その他工業(印刷・石油・その他)	130.5	79.5	66.4	▲ 16.5	70.5	63.4	▲ 10.1	▲ 0.09
鉱 業	152.6	76.5	64.0	▲ 16.3	60.5	63.9	▲ 5.6	0.05

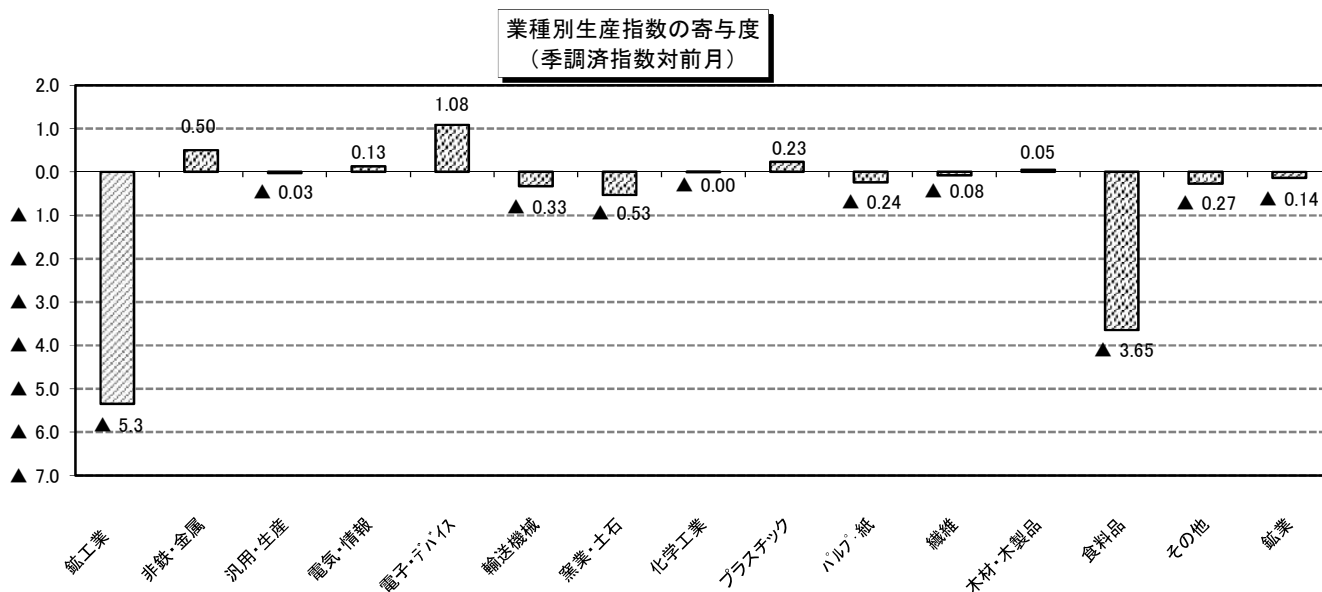
注1) 表中の網掛けは前月に比べ低下した業種。

注2) 各系列毎の事業所数が1または2の場合は秘匿としている。

注3) 業種別寄与度は、[伸び率]×[前月指数]×[ウェイト(構成比)]÷[前月の総合指数]で計算している。

注4) 季節調整は各系列毎に独立して行う直接法を採用しているため、業種別寄与度の総和と鉱工業指数の伸びは必ずしも一致しない。

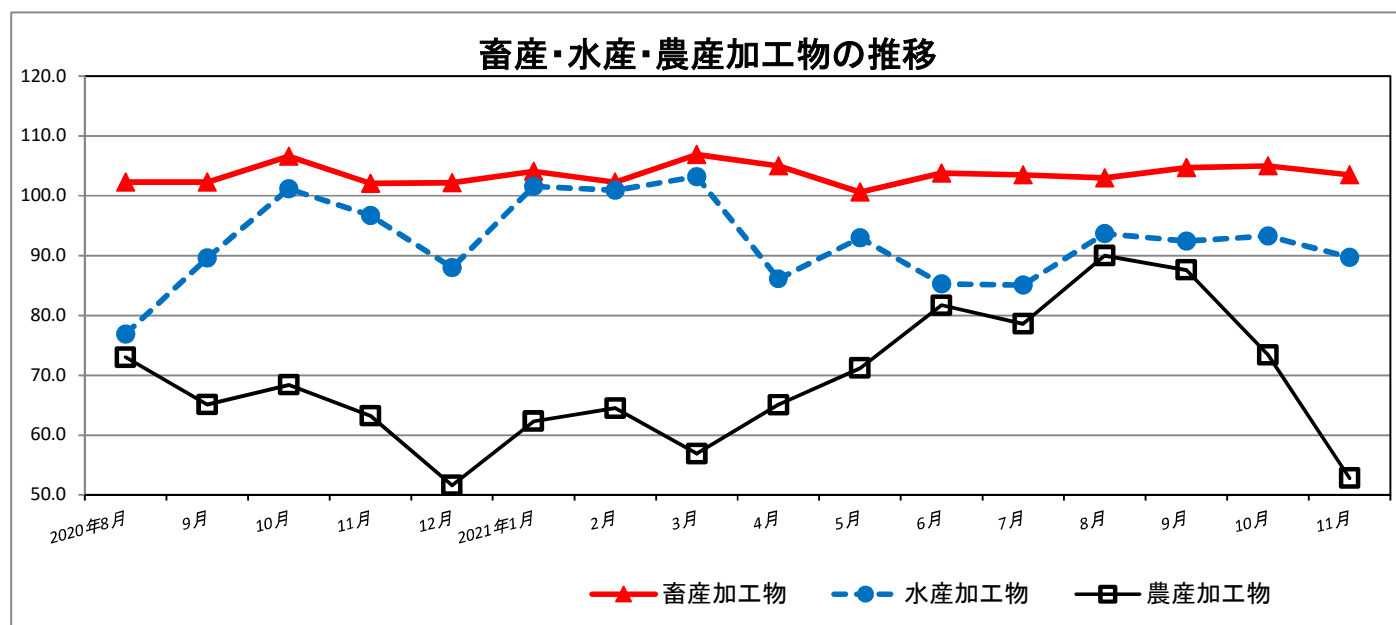
業種別生産指数の寄与度(グラフ)



参考系列(畜産加工物・水産加工物・農産加工物)

生産指数 2015年(平成27年)=100(季節調整済指数)

	畜産加工物	水産加工物	農産加工物
2020年 8月	102.3	76.9	73.0
9月	102.3	89.6	65.1
10月	106.6	101.2	68.4
11月	102.1	96.7	63.2
12月	102.2	88.0	51.6
2021年 1月	104.1	101.6	62.3
2月	102.3	100.9	64.5
3月	106.9	103.2	56.9
4月	105.0	86.1	65.1
5月	100.6	93.0	71.2
6月	103.8	85.3	81.7
7月	103.5	85.1	78.6
8月	103.0	93.7	90.0
9月	104.7	92.4	87.6
10月	105.0	93.3	73.4
11月	103.5	89.7	52.8
前月比(%)	-1.4	-3.9	-28.1

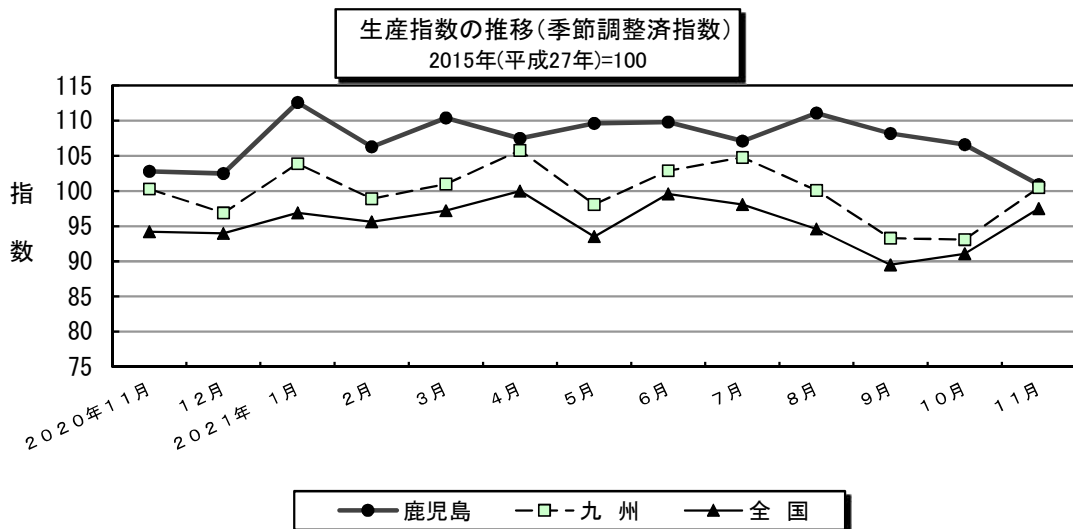


鹿児島・九州・全国の生産指数

2015年(平成27年)=100

	鹿児島			九州			全国		
	指数	前月(期)比 %	前年比 %	指数	前月(期)比 %	前年比 %	指数	前月(期)比 %	前年比 %
2019年	105.7	—	▲ 6.2	104.7	—	▲ 2.6	101.1	—	▲ 3.0
2020年	103.9	—	▲ 1.7	95.4	—	▲ 8.9	90.6	—	▲ 10.4
2020年Ⅲ期	99.8	▲ 1.8	▲ 6.1	92.7	4.2	▲ 13.1	88.8	9.0	▲ 13.0
Ⅳ期	104.6	4.8	▲ 0.3	98.5	6.3	▲ 2.8	93.9	5.7	▲ 3.5
2021年Ⅰ期	109.8	5.0	0.1	101.3	2.8	0.7	96.6	2.9	▲ 1.0
Ⅱ期	109.0	▲ 0.7	7.2	102.3	1.0	14.9	97.7	1.1	19.9
Ⅲ期	108.8	▲ 0.2	9.2	99.4	▲ 2.8	7.0	94.1	▲ 3.7	5.8
2020年11月	102.8	▲ 5.2	▲ 3.1	100.3	1.9	▲ 3.6	94.2	0.7	▲ 4.1
12月	102.5	▲ 0.3	▲ 1.5	96.9	▲ 3.4	▲ 1.4	94.0	▲ 0.2	▲ 2.9
2021年1月	112.6	9.9	2.6	103.9	7.2	▲ 0.8	96.9	3.1	▲ 5.3
2月	106.3	▲ 5.6	▲ 6.5	98.9	▲ 4.8	▲ 0.8	95.6	▲ 1.3	▲ 2.0
3月	110.4	3.9	4.2	101.0	2.1	3.4	97.2	1.7	3.4
4月	107.5	▲ 2.6	3.0	105.8	4.8	15.3	100.0	2.9	15.8
5月	109.6	2.0	7.5	98.1	▲ 7.3	13.5	93.5	▲ 6.5	21.1
6月	109.8	0.2	11.4	102.9	4.9	15.8	99.6	6.5	23.0
7月	107.1	▲ 2.5	8.9	104.8	1.8	14.1	98.1	▲ 1.5	11.6
8月	111.1	3.7	11.6	100.1	▲ 4.5	10.7	94.6	▲ 3.6	8.8
9月	108.2	▲ 2.6	7.5	93.3	▲ 6.8	▲ 2.6	89.5	▲ 5.4	▲ 2.3
10月	106.6	▲ 1.5	▲ 3.4	93.1	▲ 0.2	▲ 7.1	91.1	1.8	▲ 4.1
11月	100.9	▲ 5.3	▲ 0.8	100.5	7.9	2.0	97.5	7.0	5.1

注：年の指数、前年(同期・同月)比は原指数。四半期、月の指数及び前月(期)比は季節調整済指数。



【総括】 『九州経済産業局』(2022.1.17速報より)

- 持ち直しの動きがみられる(前月：横ばい傾向であるが、弱含んでいる) —
2021年11月の鉱工業生産指数(季節調整済)は100.5となり、前月比が+7.9%と4か月ぶりの上昇、前年同月比は+2.0%と3か月ぶりの上昇となった。

『経済産業省』(2021.12.28速報より)

- 生産は持ち直しの動きがみられる(前月：生産は足踏みをしている) —
今月は生産、出荷、在庫は上昇、在庫率は低下であった。
製造工業生産予測調査によると、12月、1月ともに上昇を予測している。
総じてみれば、生産は持ち直しの動きがみられる。

四半期別指数の動向

2015年(平成27年)=100

生産

	2019年Ⅳ期	2020年Ⅰ期	Ⅱ期	Ⅲ期	Ⅳ期	2021年Ⅰ期	Ⅱ期	Ⅲ期
季節調整済指数	105.1	108.7	101.6	99.8	104.6	109.8	109.0	108.8
前期比(%)	▲0.8	3.4	▲6.5	▲1.8	4.8	5.0	▲0.7	▲0.2
前年同期比(%)	▲5.9	3.3	▲4.0	▲6.1	▲0.3	0.1	7.2	9.2

出荷

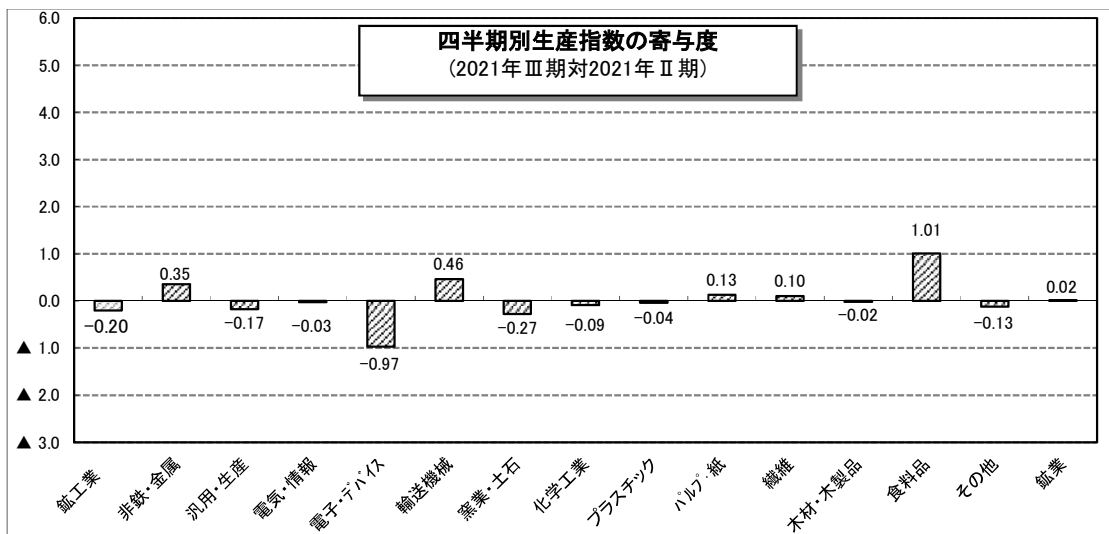
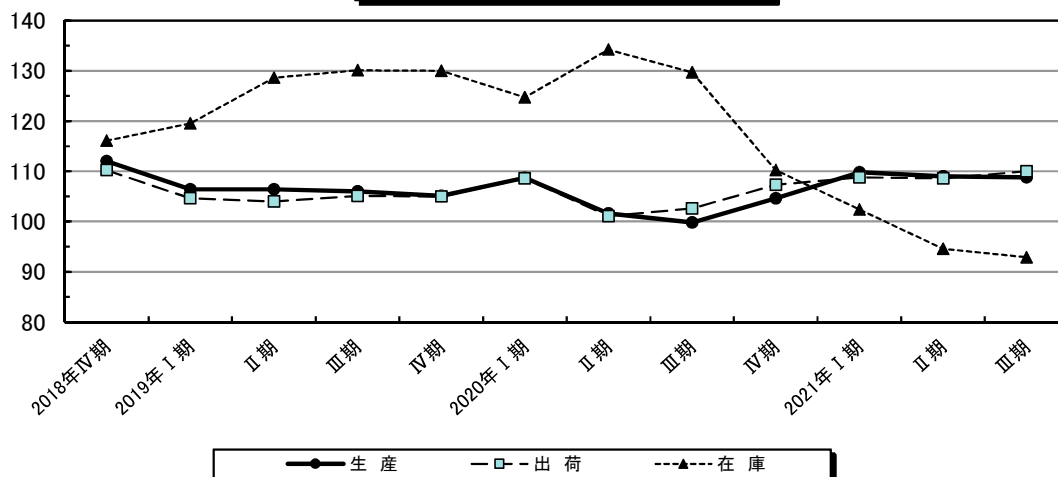
	2019年Ⅳ期	2020年Ⅰ期	Ⅱ期	Ⅲ期	Ⅳ期	2021年Ⅰ期	Ⅱ期	Ⅲ期
季節調整済指数	105.0	108.6	101.1	102.6	107.3	108.8	108.6	110.0
前期比(%)	▲0.1	3.4	▲6.9	1.5	4.6	1.4	▲0.2	1.3
前年同期比(%)	▲4.0	5.0	▲2.6	▲2.4	2.2	▲0.9	7.3	7.2

在庫

	2019年Ⅳ期	2020年Ⅰ期	Ⅱ期	Ⅲ期	Ⅳ期	2021年Ⅰ期	Ⅱ期	Ⅲ期
季節調整済指数	130.0	124.7	134.2	129.7	110.2	102.4	94.6	92.9
前期比(%)	▲0.1	▲4.1	7.6	▲3.4	▲15.0	▲7.1	▲7.6	▲1.8
前年同期比(%)	10.7	4.4	4.4	▲0.3	▲15.2	▲17.9	▲29.5	▲28.4

(注1) 四半期の指数及び前期比は季節調整済指数，前年同期比は原指数。

鉱工業指数の推移 (季節調整済指数)
2015年(平成27年)=100



注1) 業種別寄与度は、[伸び率]×[前期指数]×[割合(構成比)]÷[前期の総合指数]で計算している。

注2) 季節調整は各系列毎に独立して行う直接法を採用しているため、業種別寄与度の総和と鉱工業指数の伸びは必ずしも一致しない。

業 種 分 類 別

	鉱工業	鉱工業 (長期生産物を除く) (注1)	製 造					
			工 業	非鉄金属・ 金属製品 工 業	汎用・ 生産用機械 工 業	電気・情報 通信機械 工 業	電子部品・ デバイス 工 業	輸送機械 工 業
ウ エ イ ト	10000.0	9822.9	9960.0	404.4	554.8	807.2	1278.5	658.5
原 指 数								
2016年	101.1	101.3	101.2	98.8	102.1	87.2	104.6	110.4
2017年	108.9	108.4	109.0	114.3	136.8	96.3	126.5	117.0
2018年	112.7	111.7	112.8	115.8	153.2	81.1	135.5	132.9
2019年	105.7	106.3	105.8	96.4	122.3	85.7	115.2	128.1
2020年	103.9	104.0	103.9	100.1	105.5	68.9	132.2	101.6
原 指 数								
2020年 8月	91.9	92.8	92.0	98.1	71.3	47.8	128.9	99.1
9月	106.8	108.1	106.8	99.9	83.3	61.7	157.1	119.8
10月	120.9	120.2	120.8	100.8	123.6	75.9	151.7	119.1
11月	115.4	114.3	115.3	105.4	142.0	45.5	143.8	104.1
12月	112.0	111.1	112.4	142.5	127.3	65.1	138.2	87.4
2021年 1月	102.6	103.9	102.8	104.2	97.7	62.7	159.8	129.4
2月	98.8	100.1	99.1	111.5	85.4	55.9	138.3	86.8
3月	113.2	114.6	113.4	132.7	112.8	77.7	162.5	86.5
4月	105.9	107.2	106.0	121.7	62.2	72.8	150.5	83.1
5月	98.5	99.5	98.4	112.4	79.9	66.6	149.3	76.9
6月	104.3	105.5	104.3	111.9	70.6	70.0	164.9	90.5
7月	105.5	106.7	105.7	138.3	72.1	75.2	160.6	82.8
8月	102.6	104.0	102.4	119.7	66.6	68.0	157.6	99.7
9月	114.8	116.7	114.9	122.5	70.1	73.2	163.3	103.2
10月	116.8	r 118.7	116.9	115.0	51.1	69.6	157.6	92.2
11月	114.5	116.3	114.8	125.4	59.9	67.8	160.0	90.4
対前年同月上昇率(%)	▲ 0.8	1.7	▲ 0.4	19.0	▲ 57.8	49.0	11.3	▲ 13.2
季節調整指数								
2020年 8月	100.5	101.5	100.6	108.0	78.1	46.5	124.8	101.7
9月	100.7	102.0	100.7	94.3	86.1	61.5	145.2	112.9
10月	108.4	107.2	108.3	100.3	139.9	71.7	139.0	119.4
11月	102.8	101.4	102.7	111.8	137.0	45.9	140.4	103.6
12月	102.5	103.0	102.8	146.9	104.5	64.1	140.7	84.3
2021年 1月	112.6	115.6	113.0	105.5	93.8	66.5	172.0	138.6
2月	106.3	107.4	106.7	114.9	89.1	61.8	156.6	88.6
3月	110.4	111.6	110.5	118.3	120.5	82.1	169.3	81.4
4月	107.5	108.3	107.7	120.1	63.8	72.9	158.0	83.5
5月	109.6	110.2	109.3	117.5	91.0	67.5	154.4	85.5
6月	109.8	110.6	110.0	112.0	66.2	67.4	164.6	88.0
7月	107.1	108.4	107.4	133.2	67.0	67.6	149.8	81.6
8月	111.1	112.7	110.8	129.6	71.5	66.2	151.2	101.2
9月	108.2	110.2	108.3	115.6	72.5	73.0	151.0	97.2
10月	106.6	107.8	106.7	117.5	57.1	66.8	145.7	94.4
11月	100.9	102.2	101.2	130.8	56.6	68.5	154.8	89.0
対前月上昇率(%)	▲ 5.3	▲ 5.2	▲ 5.2	11.3	▲ 0.9	2.5	6.2	▲ 5.7

(注1) 長期生産物として、半導体・FPD製造装置と船舶の数値を除いています。

(注2) rは修正値です。

(注3) 2019年までの数値は、年間補正後の数値です。

生 産 指 数

2015年(平成27年)=100

								鉱 業	
窯業・ 土石製品 工業	化学工業	プラスチック 製 品 工 業	パルプ・紙 ・紙加工品 工 業	繊維工業	木材・ 木製品 工 業	食料品 工 業	その他 工業(印刷・ 石油・その他)		
1309.5	150.5	117.9	150.7	125.2	141.1	3921.1	340.6	40.0	ウ ェ イ ト
									原 指 数
114.1	103.8	92.4	101.5	96.9	85.3	98.6	95.1	84.6	2016年
121.8	101.4	115.5	104.4	88.4	90.6	98.3	98.7	82.5	2017年
141.3	109.9	118.0	101.9	83.8	88.8	97.1	92.1	83.7	2018年
136.1	110.0	119.0	99.9	79.6	84.1	94.9	84.0	81.8	2019年
147.2	117.0	127.6	86.9	66.2	77.9	91.8	77.4	98.3	2020年
									原 指 数
141.0	121.9	107.7	94.1	61.0	70.9	76.0	68.0	60.9	2020年 8月
144.5	118.9	130.4	70.1	66.8	75.9	95.2	66.5	89.0	9月
154.2	124.1	133.3	106.8	72.4	80.7	117.7	75.8	156.4	10月
153.9	112.5	127.5	56.5	60.3	73.6	113.9	91.0	138.7	11月
158.1	99.4	118.2	102.0	63.5	74.1	101.3	109.2	27.1	12月
146.0	134.9	112.1	94.1	58.3	76.9	78.0	71.9	66.0	2021年 1月
145.1	144.2	131.1	102.3	53.0	77.9	83.5	80.8	45.5	2月
157.1	151.1	147.7	109.8	65.7	84.9	94.8	92.2	75.3	3月
162.5	121.9	140.1	108.8	59.9	85.8	90.0	86.7	87.5	4月
153.0	113.3	142.9	55.8	55.0	77.6	80.2	60.5	99.8	5月
156.7	125.9	152.4	68.6	65.0	85.8	84.1	73.5	118.2	6月
158.2	112.1	149.6	115.6	63.0	86.7	83.9	83.1	52.2	7月
161.9	111.4	153.6	108.9	63.2	73.9	79.2	61.6	133.4	8月
164.0	117.1	147.2	103.3	68.7	79.6	104.0	80.8	90.7	9月
162.9	114.8	157.4	117.7	66.8	83.5	115.6	90.9	89.6	10月
161.9	121.8	174.2	79.3	60.7	86.0	109.6	83.0	47.4	11月
5.2	8.3	36.6	40.4	0.7	16.8	▲ 3.8	▲ 8.8	▲ 65.8	対前年同月 上昇率(%)
									季節調整済 指 数
145.5	147.7	107.6	96.0	69.1	76.4	93.9	84.3	81.9	2020年 8月
141.9	108.9	123.0	64.6	67.1	77.4	89.5	62.7	83.4	9月
149.1	135.0	120.5	94.9	71.3	73.5	92.5	71.6	133.5	10月
149.1	120.5	115.8	71.7	62.7	70.0	87.2	86.8	154.7	11月
149.9	108.5	124.6	81.5	65.5	73.6	86.1	95.2	31.4	12月
146.4	123.0	123.3	92.8	66.7	80.4	95.8	82.8	55.5	2021年 1月
153.1	118.5	136.7	102.7	52.2	81.6	92.1	73.9	40.2	2月
153.8	132.6	154.9	88.8	56.8	80.6	92.2	68.1	103.1	3月
169.2	135.4	146.4	93.4	57.2	80.2	91.6	93.9	89.6	4月
162.9	110.6	143.9	100.5	55.4	85.3	92.9	77.6	118.7	5月
156.2	130.0	157.9	89.8	61.6	85.9	96.1	80.0	88.1	6月
153.9	115.8	142.8	109.7	62.3	86.5	94.7	87.7	50.9	7月
167.0	132.4	154.9	106.4	69.8	79.0	96.5	75.6	172.6	8月
161.0	107.2	138.9	95.2	69.0	81.1	97.8	76.2	85.0	9月
161.1	128.2	139.1	113.3	68.4	77.1	92.7	86.8	87.5	10月
156.8	128.0	159.8	96.4	61.6	81.2	82.8	78.4	50.8	11月
▲ 2.7	▲ 0.2	14.9	▲ 14.9	▲ 9.9	5.3	▲ 10.7	▲ 9.7	▲ 41.9	対前月 上昇率(%)

業 種 分 類 別

	鉱工業		製造工業					
	10000.0	9793.1 (長期生産物を除く) (注1)	9976.6	非鉄金属・ 金属製品 工業	汎用・ 生産用機械 工業	電気・情報 通信機械 工業	電子部品・ デバイス 工業	輸送機械 工業
				380.5	422.1	439.9	823.2	528.1
ウェイト	10000.0	9793.1	9976.6	380.5	422.1	439.9	823.2	528.1
原 指 数								
2016年	101.8	101.9	101.8	105.3	98.3	85.3	107.6	109.2
2017年	107.1	106.5	107.2	123.4	132.5	96.4	127.7	114.9
2018年	110.0	109.0	110.1	119.9	149.4	80.3	133.9	127.6
2019年	104.6	105.2	104.7	113.4	108.3	87.3	116.1	123.0
2020年	105.2	105.4	105.2	107.6	99.8	68.5	136.2	100.1
原 指 数								
2020年 8月	96.8	97.8	96.9	95.9	65.0	49.7	151.6	96.7
9月	103.5	104.7	103.6	110.8	69.5	59.8	167.8	117.7
10月	113.7	112.8	113.7	115.7	127.2	74.8	163.1	114.6
11月	111.1	110.1	111.1	102.7	140.8	44.8	150.7	103.8
12月	116.6	115.6	116.7	131.4	131.0	65.6	146.2	91.3
2021年 1月	103.2	104.3	103.3	103.9	84.8	63.4	149.0	124.7
2月	99.2	100.3	99.3	114.3	74.7	55.2	140.5	91.2
3月	113.5	114.4	113.6	143.6	97.7	76.5	154.4	98.5
4月	110.2	111.5	110.2	115.6	62.1	73.5	141.3	87.1
5月	102.3	103.2	102.3	113.4	75.6	67.9	149.1	81.5
6月	107.1	108.2	107.1	118.0	68.4	68.6	168.5	97.8
7月	109.4	110.6	109.6	159.5	68.3	73.9	165.7	91.6
8月	111.8	113.4	111.7	116.6	61.5	70.0	167.3	97.7
9月	104.9	106.7	105.0	121.1	61.7	72.9	158.7	93.0
10月	107.0	108.9	r 107.0	96.5	47.1	66.0	165.2	90.4
11月	110.7	112.5	110.9	122.7	56.1	69.6	151.9	101.3
対前年同月上昇率(%)	▲ 0.4	2.2	▲ 0.2	19.5	▲ 60.2	55.4	0.8	▲ 2.4
季節調整指数								
2020年 8月	102.5	103.2	102.7	105.8	73.3	46.8	148.1	100.9
9月	104.4	105.9	104.6	101.6	73.5	60.8	156.9	112.2
10月	110.6	109.3	110.6	123.4	146.4	71.3	141.5	114.1
11月	106.1	105.3	106.1	103.6	139.2	45.7	145.0	103.4
12月	105.1	105.5	105.2	144.1	102.1	65.4	145.0	88.5
2021年 1月	110.5	113.0	110.7	101.8	76.3	67.4	166.5	134.4
2月	106.2	107.2	106.3	106.7	78.3	59.3	166.8	91.1
3月	109.7	110.4	109.7	127.1	105.2	83.1	163.7	92.0
4月	107.8	108.5	107.8	115.0	64.3	74.2	143.9	85.3
5月	107.4	108.0	107.4	122.6	88.1	67.9	156.0	88.5
6月	110.5	110.5	110.4	119.3	64.9	65.8	175.6	96.0
7月	107.2	108.2	107.3	160.0	63.3	65.6	151.3	92.9
8月	117.1	118.3	117.0	125.7	67.5	66.0	161.6	100.9
9月	105.8	107.9	106.0	111.0	65.3	74.1	148.4	88.7
10月	105.5	107.0	r 105.5	101.3	54.5	64.2	146.6	91.9
11月	104.6	106.4	104.7	121.0	54.0	71.1	144.5	99.9
対前月上昇率(%)	▲ 0.9	▲ 0.6	▲ 0.8	19.4	▲ 0.9	10.7	▲ 1.4	8.7

(注1) 長期生産物として、半導体・FPD製造装置と船舶の数値を除いています。

(注2) rは修正値です。

(注3) 2019年までの数値は、年間補正後の数値です。

出 荷 指 数

2015年(平成27年)=100

								鉱 業	
窯業・ 土石製品 工業	化学工業	プラスチック 製 品 工 業	パルプ・紙 ・紙加工品 工 業	繊維工業	木材・ 木製品 工 業	食料品 工 業	その他 工業(印刷・ 石油・その他)		
1062.3	144.6	79.7	217.4	88.3	97.8	5466.8	225.9	23.4	ウ ェ イ ト
									原 指 数
114.6	104.4	94.8	101.8	96.7	89.2	99.6	98.6	86.0	2016年
119.6	99.2	109.4	105.8	86.8	91.3	99.9	100.0	75.1	2017年
136.7	108.6	117.0	105.3	82.2	92.5	99.8	95.0	89.1	2018年
131.6	105.9	115.3	100.5	79.6	87.0	97.8	89.2	77.0	2019年
146.6	119.1	128.0	90.9	66.8	81.4	98.0	83.4	96.8	2020年
									原 指 数
133.8	120.1	130.0	82.5	64.1	73.2	89.3	72.7	43.8	2020年 8月
147.7	119.3	127.5	86.3	65.4	77.8	92.0	71.1	70.6	9月
154.2	118.8	145.8	105.2	69.3	93.2	101.9	92.5	144.4	10月
151.8	96.4	114.6	94.2	59.5	86.1	104.4	97.1	127.8	11月
151.5	108.5	126.9	95.4	62.9	71.0	112.9	109.4	42.7	12月
150.4	124.1	149.3	95.2	54.4	79.1	91.2	78.3	68.5	2021年 1月
143.8	129.0	147.6	101.3	55.7	74.3	89.6	89.0	40.1	2月
152.9	151.9	172.3	106.6	61.3	87.2	103.6	102.8	57.8	3月
163.1	127.6	132.4	98.4	61.4	82.7	105.4	93.9	97.3	4月
152.9	116.9	132.1	87.5	51.7	84.9	93.8	67.1	103.1	5月
156.4	131.6	140.1	82.7	67.0	84.8	96.5	77.4	115.7	6月
155.3	122.1	134.0	99.9	61.3	83.3	98.4	89.1	55.6	7月
151.6	109.1	157.2	94.2	60.4	107.0	106.6	70.0	139.3	8月
164.3	112.5	153.9	116.0	64.6	86.6	91.8	83.4	89.6	9月
156.9	121.1	159.6	107.0	66.2	80.2	r 99.1	101.1	83.0	10月
151.6	118.3	148.5	101.8	62.4	82.6	106.0	95.0	42.3	11月
▲ 0.1	22.7	29.6	8.1	4.9	▲ 4.1	1.5	▲ 2.2	▲ 66.9	対前年同月 上昇率(%)
									季節調整済 指 数
134.8	127.3	134.8	88.8	69.5	77.8	97.1	91.6	45.3	2020年 8月
146.6	122.6	117.6	87.3	65.9	77.3	98.3	67.6	70.5	9月
143.9	124.4	127.8	99.5	68.2	85.7	100.6	88.3	185.9	10月
144.5	105.2	117.4	92.1	63.2	79.8	97.6	90.8	128.6	11月
143.9	114.5	130.8	89.3	65.1	71.6	96.8	94.7	45.5	12月
152.7	115.5	162.4	95.5	62.1	77.9	101.2	88.1	56.5	2021年 1月
152.1	116.8	144.7	94.9	52.4	76.9	98.4	78.7	29.9	2月
149.7	129.4	146.1	93.5	55.1	91.1	99.6	75.2	78.5	3月
167.2	140.0	141.8	90.8	56.2	80.2	99.1	104.3	97.4	4月
158.4	109.2	148.7	102.6	52.4	87.9	95.6	86.8	91.5	5月
167.1	132.7	152.4	99.6	66.3	86.8	98.5	86.4	103.4	6月
154.4	128.4	131.7	104.3	60.8	82.9	97.7	96.0	62.8	7月
153.8	118.7	161.2	99.5	64.1	113.6	114.1	87.8	142.4	8月
163.1	115.6	142.0	117.3	65.1	86.0	98.1	79.4	89.4	9月
148.2	126.9	143.1	104.5	67.3	72.6	r 99.5	97.2	98.0	10月
145.3	132.5	150.5	97.6	64.9	76.4	97.6	88.5	42.0	11月
▲ 2.0	4.4	5.2	▲ 6.6	▲ 3.6	5.2	▲ 1.9	▲ 9.0	▲ 57.1	対前月 上昇率(%)

業 種 分 類 別

	鉄工業						
	製造 工業	非鉄金属・ 金属製品 工業	汎用・ 生産用機械 工業	電気・情報 通信機械 工業	電子部品・ デバイス 工業	輸送機械 工業	
ウェイト	10000.0	9847.4	389.6	x	566.3	x	490.0
原 指 数							
2016年	111.6	112.3	103.4	x	303.9	x	173.6
2017年	119.0	119.2	112.8	x	365.4	x	272.2
2018年	119.5	120.3	110.0	x	298.1	x	330.1
2019年	127.0	127.9	99.8	x	239.7	x	486.4
2020年	124.7	125.7	74.4	x	159.6	x	499.1
原 指 数							
2020年 8月	128.0	129.2	73.1	x	142.0	x	596.8
9月	125.2	126.1	75.1	x	167.8	x	529.5
10月	111.7	112.3	72.4	x	97.4	x	270.5
11月	107.8	108.3	72.3	x	110.9	x	148.9
12月	108.3	109.0	77.9	x	105.4	x	160.6
2021年 1月	105.5	106.2	81.3	x	92.4	x	193.6
2月	103.1	103.6	83.2	x	105.6	x	148.5
3月	101.7	102.1	83.3	x	94.1	x	135.2
4月	101.1	101.6	81.8	x	100.4	x	173.6
5月	95.4	95.9	80.7	x	79.6	x	197.6
6月	91.8	92.2	81.7	x	76.7	x	177.2
7月	88.0	88.4	80.5	x	80.7	x	136.1
8月	89.7	90.2	79.0	x	63.6	x	141.3
9月	95.8	96.4	82.4	x	65.6	x	269.4
10月	102.1	102.7	87.0	x	93.5	x	306.2
11月	99.4	99.9	86.9	x	63.7	x	212.6
対前年同月 上昇率(%)	▲ 7.8	▲ 7.8	20.2	x	▲ 42.6	x	42.8
季節調整済 指 数							
2020年 8月	131.3	132.4	75.0	x	148.1	x	571.2
9月	129.6	130.4	77.3	x	206.1	x	538.5
10月	111.8	112.4	72.4	x	110.2	x	271.9
11月	109.6	110.2	72.9	x	138.9	x	150.6
12月	109.3	110.0	77.6	x	125.6	x	171.2
2021年 1月	102.8	103.5	81.4	x	96.8	x	203.4
2月	104.0	104.6	81.2	x	124.1	x	151.3
3月	100.4	100.8	80.9	x	88.6	x	144.2
4月	99.2	99.6	80.1	x	84.6	x	178.6
5月	94.7	95.1	80.1	x	66.6	x	179.2
6月	89.9	90.2	81.9	x	60.2	x	171.0
7月	87.5	88.0	82.6	x	70.4	x	124.6
8月	92.0	92.4	81.1	x	66.3	x	135.2
9月	99.1	99.7	84.8	x	80.6	x	274.0
10月	102.2	102.8	87.0	x	105.8	x	307.7
11月	101.0	101.7	87.6	x	79.8	x	215.1
対前月 上昇率(%)	▲ 1.2	▲ 1.1	0.7	x	▲ 24.6	x	▲ 30.1

(注1) rは修正値です。

(注2) xは秘匿です。(事業所数が1又は2の場合や前後の関係による。)

(注3) 2019年までの数値は、年間補正後の数値です。

在庫指数

2015年(平成27年)=100

窯業・ 土石製品 工業	化学工業	プラスチック 製品 工業	パルプ・紙 ・紙加工品 工業	繊維工業	木材・ 木製品 工業	食料品 工業	その他 工業(印刷・ 石油・その他)	鉱業		ウェイト
2535.3	369.3	214.8	693.3	169.3	109.4	3996.4	130.5	152.6		原 指 数
79.9	102.3	89.2	118.4	94.3	102.5	101.3	81.8	64.1		2016年
66.2	123.4	91.3	108.6	85.9	104.8	103.2	78.8	104.3		2017年
84.0	113.7	90.2	109.4	88.2	105.6	98.7	91.0	68.5		2018年
95.7	130.0	111.5	101.2	85.3	100.3	101.7	74.4	69.9		2019年
90.4	114.6	110.6	124.0	85.3	101.2	105.6	77.9	63.7		2020年
92.6	107.3	110.3	136.8	84.6	100.4	101.5	76.7	51.6		原 指 数
84.6	113.5	110.4	122.4	84.2	106.3	105.6	78.7	63.7		2020年 8月
85.5	125.2	101.5	125.3	85.7	103.7	112.8	66.9	70.4		9月
88.1	156.3	107.6	91.1	85.5	95.2	116.1	79.5	76.5		10月
93.2	128.3	102.7	97.4	85.3	98.5	115.2	91.6	65.1		11月
84.7	146.9	80.7	97.6	86.9	96.9	108.4	56.2	62.5		12月
79.7	171.2	67.6	101.1	85.3	105.9	106.3	67.1	65.8		2021年 1月
77.4	171.3	50.7	106.5	87.0	101.5	106.0	65.2	77.3		2月
71.8	165.1	53.1	122.8	85.6	106.1	98.7	73.4	69.3		3月
63.8	153.2	56.9	96.1	86.6	102.2	95.2	62.6	65.8		4月
62.4	146.8	61.9	86.7	84.8	155.9	90.7	64.4	66.3		5月
58.9	130.7	68.1	107.1	84.8	110.9	87.0	72.0	63.3		6月
65.9	137.0	64.4	123.2	85.9	94.0	86.5	67.7	57.5		7月
57.7	145.3	58.7	110.6	86.8	93.8	90.7	75.8	57.2		8月
59.5	133.0	56.8	128.1	85.6	91.8	94.9	76.0	60.9		9月
69.1	157.6	69.8	108.4	84.3	99.7	96.8	66.4	64.0		10月
▲ 21.6	0.8	▲ 35.1	19.0	▲ 1.4	4.7	▲ 16.6	▲ 16.5	▲ 16.3		11月
										対前年同月 上昇率(%)
89.8	118.1	112.2	137.5	84.8	99.9	111.5	73.1	55.6		季節調整 指数
79.6	117.7	112.9	116.0	85.0	105.8	114.3	79.0	65.5		2020年 8月
83.6	129.4	100.6	114.0	86.6	104.6	114.8	62.0	70.0		9月
86.2	146.6	102.0	100.4	85.2	96.5	109.9	75.9	76.4		10月
91.4	144.9	95.0	95.2	84.0	99.0	108.6	89.8	70.4		11月
82.8	144.2	72.8	91.4	85.5	97.8	103.3	61.7	58.0		12月
78.7	150.1	65.5	97.1	85.7	105.3	101.4	70.7	54.7		2021年 1月
83.5	165.6	56.1	98.1	86.7	101.7	100.9	71.7	73.2		2月
78.6	179.3	57.8	109.9	86.9	104.6	98.1	73.5	68.8		3月
68.9	140.0	60.1	107.6	87.6	102.4	95.4	62.4	78.7		4月
62.0	154.2	63.2	106.2	84.3	155.6	91.8	62.7	65.6		5月
56.8	125.0	67.9	119.0	84.1	110.3	94.0	71.0	64.6		6月
63.9	150.8	65.5	123.8	86.1	93.6	95.0	64.5	61.9		7月
54.3	150.7	60.0	104.8	87.6	93.3	98.2	76.1	58.9		8月
58.1	137.5	56.3	116.6	86.5	92.6	96.6	70.5	60.5		9月
67.6	147.8	66.2	119.5	84.0	101.1	91.6	63.4	63.9		10月
16.4	7.5	17.6	2.5	▲ 2.9	9.2	▲ 5.2	▲ 10.1	5.6		11月
										対前月 上昇率(%)

特殊分類別生産指数

2015年(平成27年)=100

	鉄工業	最終							生産財		鉄工業用 生産財	その他用 生産財
		需要財	投資財		消費財			耐久 消費財	非耐久 消費財			
			資本財	建設財								
ウェイト	10000.0	3234.6	895.3	317.0	578.3	2339.3	195.1	2144.2	6765.4	5601.8	1163.6	
原指数												
2016年	101.1	98.9	101.8	111.5	96.5	97.8	98.4	97.8	102.1	104.2	92.2	
2017年	108.9	103.6	124.2	163.1	102.8	95.7	91.6	96.1	111.4	114.1	98.3	
2018年	112.7	103.9	131.6	193.3	97.8	93.3	89.6	93.7	116.9	121.9	93.1	
2019年	105.7	93.3	103.5	140.1	83.5	89.3	87.1	89.5	111.6	114.0	100.2	
2020年	103.9	87.5	101.5	121.9	90.4	82.1	82.5	82.1	111.7	116.3	89.5	
原指数												
2020年 8月	91.9	66.1	79.8	68.5	86.1	60.8	66.2	60.3	104.3	110.5	74.4	
9月	106.8	91.5	88.1	94.4	84.6	92.8	86.1	93.4	114.1	120.6	82.7	
10月	120.9	118.6	116.3	153.6	95.8	119.5	82.7	122.8	122.0	127.2	97.3	
11月	115.4	115.3	128.0	183.5	97.6	110.4	75.0	113.6	115.4	123.3	77.3	
12月	112.0	102.4	137.0	154.8	127.2	89.2	81.9	89.8	116.6	120.5	98.1	
2021年 1月	102.6	72.1	95.1	101.9	91.3	63.3	75.3	62.2	117.3	123.9	85.4	
2月	98.8	80.6	94.3	81.3	101.5	75.4	80.5	74.9	107.5	113.7	77.9	
3月	113.2	93.0	112.6	122.3	107.3	85.4	87.9	85.2	122.9	127.9	99.1	
4月	105.9	78.6	74.4	30.6	98.4	80.3	99.0	78.6	118.9	125.5	87.2	
5月	98.5	68.2	75.5	62.0	82.9	65.4	72.7	64.7	112.9	118.8	84.7	
6月	104.3	73.0	75.5	43.5	93.0	72.1	85.4	70.9	119.3	126.3	85.4	
7月	105.5	74.4	80.5	49.5	97.5	72.0	87.4	70.6	120.4	127.3	87.0	
8月	102.6	67.8	72.9	45.0	88.2	65.9	77.9	64.8	119.2	126.5	83.6	
9月	114.8	98.2	80.5	45.7	99.5	104.9	73.0	107.8	122.8	129.7	89.8	
10月	116.8	r 105.7	71.1	21.1	98.6	r 119.0	91.2	r 121.5	122.1	129.1	88.1	
11月	114.5	96.0	76.4	26.2	103.9	103.4	92.7	104.4	123.4	130.7	88.4	
対前年同月上昇率(%)	▲ 0.8	▲ 16.7	▲ 40.3	▲ 85.7	6.5	▲ 6.3	23.6	▲ 8.1	6.9	6.0	14.4	
季節調整指数												
2020年 8月	100.5	83.0	88.8	73.1	97.1	85.4	72.8	86.3	107.4	114.6	73.4	
9月	100.7	82.3	88.9	99.0	83.8	79.9	84.9	79.3	111.0	117.1	84.6	
10月	108.4	93.0	121.5	213.3	90.6	83.2	75.9	83.4	116.8	120.7	96.0	
11月	102.8	88.6	121.5	168.7	94.9	77.8	69.4	78.6	111.4	117.2	79.3	
12月	102.5	83.8	111.3	117.4	114.4	74.8	73.8	74.8	112.2	116.9	90.4	
2021年 1月	112.6	89.7	91.3	95.9	91.8	91.3	88.3	91.9	122.2	130.1	87.0	
2月	106.3	86.5	93.9	82.5	95.3	83.3	82.0	83.6	115.0	121.6	82.2	
3月	110.4	88.9	107.1	147.6	89.8	81.0	85.6	80.6	121.7	126.7	95.9	
4月	107.5	80.2	77.4	28.6	104.7	81.7	93.5	80.9	120.6	126.9	89.0	
5月	109.6	85.0	89.5	74.6	97.5	82.9	79.8	82.8	119.3	126.3	85.1	
6月	109.8	85.5	77.9	39.4	104.3	86.5	86.5	87.4	119.9	126.7	87.1	
7月	107.1	86.5	82.9	46.1	101.2	88.3	89.6	87.8	115.5	123.1	84.9	
8月	111.1	84.1	79.9	46.8	98.2	91.7	84.4	91.9	121.5	130.0	81.8	
9月	108.2	88.3	81.2	47.9	98.5	90.3	72.0	91.5	119.5	125.9	91.8	
10月	106.6	r 84.3	74.7	27.7	95.7	r 85.1	87.3	r 84.8	118.7	124.3	88.2	
11月	100.9	73.0	71.4	23.5	99.8	72.2	84.5	71.6	118.0	123.1	89.9	
対前月上昇率(%)	▲ 5.3	▲ 13.4	▲ 4.4	▲ 15.2	4.3	▲ 15.2	▲ 3.2	▲ 15.6	▲ 0.6	▲ 1.0	1.9	

(注1) rは修正値です。

(注2) 2019年までの数値は、年間補正後の数値です。

特殊分類別出荷指数

2015年(平成27年)=100

	鉄工業										
	最終 需要財	投資財					消費財			生産財	
		資本財	建設財	消費財	耐久	非耐久	生産財	鉄工業用 生産財	その他用 生産財		
					消費財	消費財					
ウェイト	10000.0	2953.4	707.7	274.2	433.5	2245.7	101.7	2144.0	7046.6	5608.0	1438.6
原指数											
2016年	101.8	99.9	101.0	105.1	98.5	99.5	96.0	99.7	102.6	104.2	96.1
2017年	107.1	103.5	121.2	150.9	102.5	97.9	92.9	98.1	108.6	111.0	99.3
2018年	110.0	103.9	126.9	175.7	96.1	96.6	90.1	96.9	112.6	116.5	97.3
2019年	104.6	93.8	100.4	115.1	91.1	91.7	88.6	91.8	109.1	111.2	101.1
2020年	105.2	91.4	99.0	112.7	90.2	89.0	83.6	89.2	111.0	114.7	96.8
原指数											
2020年 8月	96.8	77.5	73.7	62.4	80.8	78.7	76.6	78.8	104.9	109.9	85.1
9月	103.5	80.0	80.8	77.6	82.8	79.8	83.8	79.6	113.4	119.1	90.9
10月	113.7	99.6	122.9	156.3	101.8	92.2	80.5	92.8	119.7	124.0	102.8
11月	111.1	103.6	126.6	170.5	98.8	96.4	76.8	97.3	114.3	120.2	91.0
12月	116.6	113.8	133.8	159.6	117.4	107.5	88.3	108.4	117.7	120.0	109.1
2021年 1月	103.2	83.7	88.5	89.6	87.9	82.1	83.1	82.1	111.4	116.6	91.5
2月	99.2	84.3	88.7	72.8	98.7	83.0	82.1	83.0	105.4	109.9	87.8
3月	113.5	98.6	106.6	111.5	103.5	96.1	86.8	96.6	119.7	123.6	104.5
4月	110.2	97.9	74.1	41.7	94.6	105.4	102.4	105.6	115.3	120.5	95.1
5月	102.3	82.0	74.3	64.7	80.3	84.5	74.1	85.0	110.7	115.5	92.0
6月	107.1	85.8	76.2	51.8	91.7	88.8	86.8	88.9	116.0	121.6	94.0
7月	109.4	89.0	79.3	55.0	94.7	92.0	89.9	92.1	118.0	124.3	93.7
8月	111.8	106.6	71.3	41.6	90.1	117.7	76.6	119.7	114.0	119.9	90.7
9月	104.9	77.1	72.4	38.9	93.6	78.5	75.2	78.7	116.6	122.1	95.1
10月	107.0	r 83.7	65.8	22.2	93.3	r 89.4	92.6	r 89.3	116.7	122.4	94.6
11月	110.7	90.5	70.4	29.5	96.3	96.9	91.1	97.1	119.2	124.0	100.2
対前年同月上昇率(%)	▲ 0.4	▲ 12.6	▲ 44.4	▲ 82.7	▲ 2.5	0.5	18.6	▲ 0.2	4.3	3.2	10.1
季節調整指数											
2020年 8月	102.5	88.0	84.0	69.3	91.9	89.6	84.8	89.8	107.9	112.9	87.4
9月	104.4	83.7	82.7	89.5	79.6	87.3	82.8	87.3	112.1	117.8	93.0
10月	110.6	99.4	128.4	201.8	96.5	91.4	76.5	92.0	115.3	119.5	100.9
11月	106.1	97.6	120.9	162.6	92.6	91.1	71.5	92.1	109.7	114.8	89.4
12月	105.1	91.0	104.1	112.3	103.3	86.5	82.8	86.5	111.4	115.1	98.6
2021年 1月	110.5	93.4	80.7	77.5	87.2	98.9	99.0	98.8	117.4	123.1	95.0
2月	106.2	91.3	89.4	75.4	93.8	91.4	72.8	92.4	112.2	116.9	93.2
3月	109.7	94.1	102.5	127.0	90.1	91.5	94.6	91.4	116.8	121.3	99.4
4月	107.8	91.2	77.5	40.5	101.7	92.1	94.9	92.4	115.5	120.3	96.3
5月	107.4	88.3	88.7	76.6	96.1	88.0	80.8	88.5	114.9	120.5	92.8
6月	110.5	89.7	80.8	47.6	105.6	90.1	87.9	90.5	118.9	124.0	95.9
7月	107.2	88.0	82.4	55.6	98.5	91.0	88.9	91.0	115.6	120.7	95.1
8月	117.1	119.4	79.7	44.7	101.0	132.2	83.9	134.5	116.2	122.1	92.0
9月	105.8	80.7	74.1	44.9	90.0	85.8	74.3	86.3	115.2	120.7	97.3
10月	105.5	r 85.3	69.8	28.4	89.9	r 90.7	89.3	r 90.7	113.6	118.8	94.4
11月	104.6	84.1	66.0	27.2	89.0	90.4	83.8	90.6	113.3	117.4	97.2
対前月上昇率(%)	▲ 0.9	▲ 1.4	▲ 5.4	▲ 4.2	▲ 1.0	▲ 0.3	▲ 6.2	▲ 0.1	▲ 0.3	▲ 1.2	3.0

(注1) rは修正値です。

(注2) 2019年までの数値は、年間補正後の数値です。

特殊分類別在庫指数

2015年(平成27年)=100

	鉄工業										
	最終 需要財	投資財				消費財			生産財		
		資本財	建設財	耐久 消費財	非耐久 消費財	鉄工業用 生産財	その他用 生産財				
ウェイト	10000.0	5010.4	1020.4	x	x	3990.0	x	x	4989.6	x	x
原指数											
2016年	111.6	101.9	92.4	x	x	104.4	x	x	121.3	x	x
2017年	119.0	102.4	92.8	x	x	104.9	x	x	135.6	x	x
2018年	119.5	98.5	93.9	x	x	99.6	x	x	140.6	x	x
2019年	127.0	100.9	93.5	x	x	102.8	x	x	153.2	x	x
2020年	124.7	101.5	84.8	x	x	105.8	x	x	148.1	x	x
原指数											
2020年 8月	128.0	98.3	87.0	x	x	101.2	x	x	157.8	x	x
9月	125.2	103.5	89.5	x	x	107.1	x	x	146.9	x	x
10月	111.7	108.5	89.2	x	x	113.5	x	x	114.8	x	x
11月	107.8	110.9	85.0	x	x	117.5	x	x	104.7	x	x
12月	108.3	109.7	88.1	x	x	115.2	x	x	106.9	x	x
2021年 1月	105.5	102.6	86.8	x	x	106.6	x	x	108.5	x	x
2月	103.1	100.1	84.4	x	x	104.1	x	x	106.0	x	x
3月	101.7	99.3	78.7	x	x	104.6	x	x	104.1	x	x
4月	101.1	95.2	76.0	x	x	100.2	x	x	107.0	x	x
5月	95.4	92.5	78.2	x	x	96.2	x	x	98.3	x	x
6月	91.8	90.7	87.4	x	x	91.6	x	x	92.8	x	x
7月	88.0	87.0	81.8	x	x	88.3	x	x	89.1	x	x
8月	89.7	86.7	81.5	x	x	88.0	x	x	92.7	x	x
9月	95.8	89.5	81.9	x	x	91.5	x	x	102.0	x	x
10月	102.1	92.6	85.1	x	x	94.5	x	x	111.6	x	x
11月	99.4	93.6	87.6	x	x	95.1	x	x	105.2	x	x
対前年同月上昇率(%)	▲ 7.8	▲ 15.6	3.1	x	x	▲ 19.1	x	x	0.5	x	x
季節調整指数											
2020年 8月	131.3	103.8	86.7	x	x	107.8	x	x	158.6	x	x
9月	129.6	107.3	88.7	x	x	113.7	x	x	150.3	x	x
10月	111.8	108.0	86.5	x	x	114.9	x	x	114.8	x	x
11月	109.6	106.2	82.4	x	x	112.1	x	x	111.2	x	x
12月	109.3	104.8	84.9	x	x	109.7	x	x	112.4	x	x
2021年 1月	102.8	100.2	87.2	x	x	103.6	x	x	106.9	x	x
2月	104.0	99.1	85.9	x	x	102.4	x	x	107.9	x	x
3月	100.4	96.0	81.4	x	x	99.5	x	x	104.2	x	x
4月	99.2	95.5	78.2	x	x	100.4	x	x	104.1	x	x
5月	94.7	93.1	81.5	x	x	95.7	x	x	96.7	x	x
6月	89.9	92.0	87.8	x	x	92.2	x	x	88.5	x	x
7月	87.5	91.9	81.1	x	x	94.4	x	x	84.9	x	x
8月	92.0	91.5	81.2	x	x	93.7	x	x	93.2	x	x
9月	99.1	92.8	81.1	x	x	97.1	x	x	104.4	x	x
10月	102.2	92.2	82.5	x	x	95.7	x	x	111.6	x	x
11月	101.0	89.7	84.9	x	x	90.8	x	x	111.8	x	x
対前月上昇率(%)	▲ 1.2	▲ 2.7	2.9	x	x	▲ 5.1	x	x	0.2	x	x

(注1) rは修正値です。

(注2) xは秘匿です。(事業所数が1又は2の場合や前後の関係による。)

(注3) 2019年までの数値は、年間補正後の数値です。

鹿児島県鉱工業指数の作成概要

1 目 的

鹿児島県の鉱工業の動向を、総合的に把握することを目的とする。

2 基準年次

2015年(平成27年)を基準年とする。したがって、指数値は2015年(平成27年)の平均値を100.0とした比率で示される。

3 作成の範囲及び分類

- (1) 日本標準産業分類の大分類C鉱業，E製造業を基礎とした産業の生産指数（付加価値額ウェイト），生産者出荷指数及び生産者製品在庫指数について，原指数と季節調整済指数を作成する。
- (2) 分類は日本標準産業分類を基本とした業種分類と，採用品目をその用途により財別に格付けした特殊分類である。

4 採用品目

採用品目数は生産，出荷指数については117品目，在庫指数については59品目である。

5 ウェイト

基準年の鉱工業全体を10000.0とする金額の構成比で表すウェイトは，経済センサス-活動調査，経済産業省生産動態統計調査等を基礎データとして，指数の分類・概念に適合するよう組替えを行った上で算定している。

6 指数の算式

個別系列を基準時のウェイトで総合する基準時固定加重算術平均法（ラスパイレス算式）による。

7 季節調整

経済指標の原系列には，景気の動向にかかわらず，1年を通してほぼ規則的に繰り返す季節的な変動（気象条件の変化などの自然的要因や盆・正月，入学・卒業期，企業の決算期などの社会的要因等によって生ずる変動）が含まれている。

景気の実勢を見るためには，原系列からこのような季節変動要素を取り除く必要があり，これを季節調整という。

本県では，センサス局法（X-12-ARIMA）を採用しており，季節要因に加え，曜日・祝祭日要因，うるう年要因によっても調整されている。

なお，季節調整済指数は，主に短期的な動向（前月比，前期比）を見るのに利用し，原指数は，長期的な動向（前年比，前年同月比，前年同期比）を見るのに適している。

8 資 料

経済産業省生産動態統計調査，県鉱工業動態統計調査及び県庁各課，その他の官公庁，各種組合からの資料による。



問合せ先

鹿児島県総合政策部統計課

〒890-8577 鹿児島市鴨池新町10番1号

TEL 099-286-2111(内2480)

099-286-2479(直通)

FAX 099-286-5535