

2019年

鹿児島県鋳工業の動向

(鋳工業生産・出荷・在庫指数)



鹿児島県企画部統計課

ま え が き

本県では、県内の鉱工業生産活動の動向を把握するため、毎月、鉱工業の生産・出荷・在庫指数を作成し、「鹿児島県鉱工業の動向」として公表しております。

本県鉱工業指数は、平成31年2月に基準年次を2015年(平成27年)とする改定を行いました。

このたび、2019年1年間の結果を、年報として取りまとめましたので、ここに確報値として公表します。

鉱工業指数は、本県の生産・出荷・在庫に関する諸活動を体系的にとらえたもので、経済や景気の動向をみるうえで、最も重要な指標の一つとされています。

本書が、関係方面において広く利用され、地域経済の動向把握、分析などの一資料となれば幸いに存じます。

なお、この指数の作成にあたり、資料の提供と御協力をいただきました関係機関並びに事業所に対し深く感謝申し上げますとともに、今後とも一層の御理解と御協力を賜りますようお願い申し上げます。

令和2年 9月

鹿児島県企画部長

藤本 徳 昭

目 次

利用上の注意	1
I 2019年鉱工業指数の動向	
1 鹿児島県の動向	4
2 生産の動向	5
3 出荷の動向	7
4 在庫の動向	9
5 業種別生産・出荷・在庫寄与度	11
6 業種別生産動向	12
II 統計表	
第1表 鉱工業生産指数（原指数）	19
第2表 鉱工業出荷指数（原指数）	21
第3表 鉱工業在庫指数（原指数）	23
第4表 鉱工業生産指数（季節調整済指数）	25
第5表 鉱工業出荷指数（季節調整済指数）	27
第6表 鉱工業在庫指数（季節調整済指数）	29
第7表 特殊分類別原指数	
（1）生産指数	31
（2）出荷指数	32
（3）在庫指数	33
第8表 特殊分類別季節調整済指数	
（1）生産指数	34
（2）出荷指数	35
（3）在庫指数	36
III 付 属 資 料	
1 参考系列（畜産加工物・水産加工物・農産加工物）の生産動向	37
2 参考系列統計表	39
3 業種分類採用品目数	40
4 採用品目一覧表	41

利用上の注意

1 基準時

2015年(平成27年)を基準時とする。したがって、指数値は2015年(平成27年)の月平均を100.0とした比率で示される。

また、基準時は、原則として5年毎に改定を行っており、平成31年2月に、従来の2010年(平成22年)基準から2015年(平成27年)基準へ改定を行った。

2 対象範囲

「日本標準産業分類」(第13回改定)の大分類「C鉱業」、「E製造業」の産業分類について作成した生産・出荷・在庫指数である。

3 分類

分類は、日本標準産業分類を基本とした業種別分類と、品目をその用途により、財別に分類した特殊分類の2つの分類による。

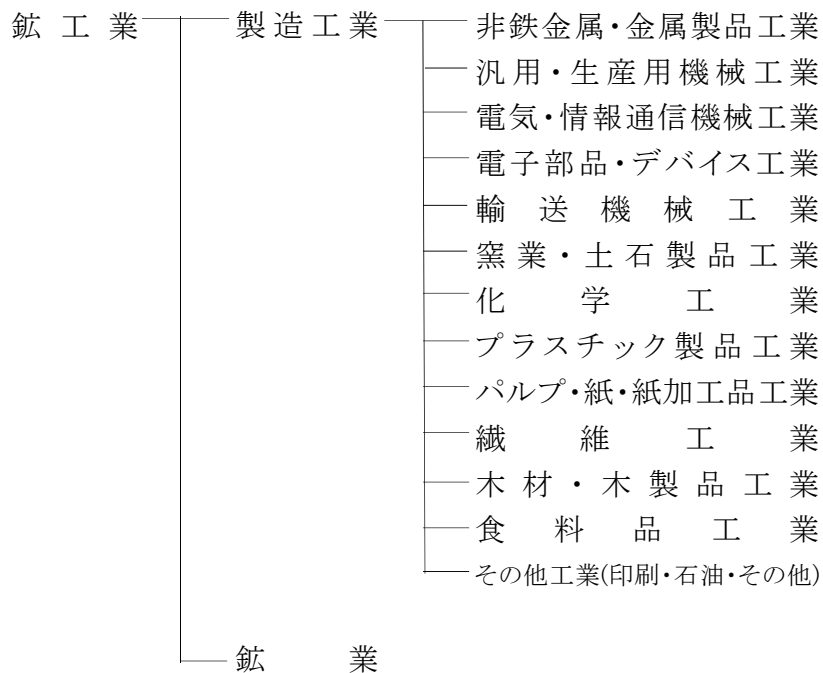
(1) 業種分類

業種分類は、平成25年10月改定の日本標準産業分類に準拠しているが、若干の組み替えを行った。2010年(平成22年)基準からの主な変更は、次のとおりである。

非鉄金属・金属製品工業	「非鉄金属製造業」(産業分類番号23)+「金属製品製造業」(同24)
-------------	------------------------------------

なお、「鉄鋼業」(産業分類番号22),「業務用機械器具製造業」(同27),「家具・装備品製造業」(同13),「ゴム製品製造業」(同19),「なめし革・同製品・毛皮製造業」(同20)は、系列を採用できないため業種分類を設けない。

業種分類については、次のとおり



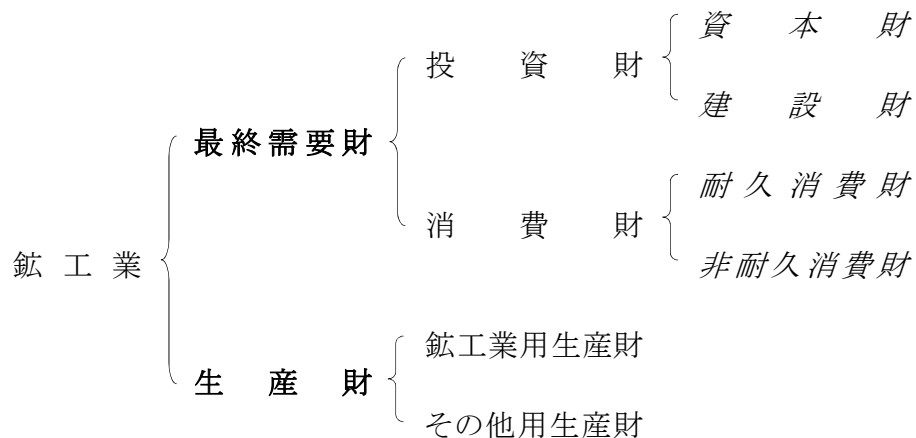
(2) 特殊分類

特殊分類(財分類)は、製品の経済的用途に着目したもので、生産活動により生み出された製品(財)を原材料・燃料等の形で生産活動に再投入する「生産財」と、生産活動から離れて最終製品となる「最終需要財」に分類される。

最終需要財は、資本形成に向けられる「投資財」と、家計で消費される「消費財」に分類される。投資財は、設備投資に向けられる「資本財」と、建設投資に向けられる「建設財」に分類し、消費財は、「耐久消費財」と「非耐久消費財」に分類される。

生産財については、鉱工業の生産活動に再投入される「鉱工業用生産財」と、鉱工業以外の生産活動に投入される「その他用生産財」(企業消費財を含む)に分類される。

特殊分類(財分類)については、次のとおり



特殊分類(財分類)の定義

分類	定義
最終需要財	鉱工業または他の産業に原材料等として投入されない製品。ただし、建設財を含み、企業消費財を除く。
投資財	資本財と建設財の合計。
資本財	家計以外で購入される製品で、原則として想定耐用年数が1年以上で比較的購入単価が高いもの。
建設財	建設工事用の資材及び衛生用陶磁器等の建築物に付随する内装品及び土木工事の資材。
消費財	家計で購入される製品(耐久消費財と非耐久消費財の合計)。
耐久消費財	原則として想定耐用年数1年以上で、比較的購入単価が高いもの。
非耐久消費財	原則として想定耐用年数1年未満又は比較的購入単価が低いもの。
生産財	鉱工業及び他の産業に原材料等として投入される製品。ただし、企業消費財を含み、建設財を除く。
鉱工業用生産財	鉱工業の生産工程に、原材料、燃料、部品、容器、消耗品、工具等として再投入される製品。
その他用生産財	非鉱工業用の原材料、燃料、容器、消耗品及び企業消費財。

4 採用品目

採用品目は、経済産業省生産動態統計調査及び経済センサス-活動調査等から代表性及び重要性等を総合的に検討し、選定した。採用品目数は、生産・出荷指数については117品目、在庫指数については59品目である。

5 ウェイト

基準年の鉱工業全体を10000.0とする金額の構成比で表すウェイトは、経済センサス-活動調査、経済産業省生産動態統計調査等を基礎データとして、指数の分類・概念に適合するよう組換えを行った上で、算定している。

生産指数は付加価値額ウェイト、出荷指数は出荷額ウェイト、在庫指数は在庫額ウェイトである。

6 指数の算式

総合指数は、各個別指数を基準時のウェイトで加重平均するラスパイレス算式によるものである。

$$\text{個別指数} = \frac{\text{比較時数量}}{\text{基準時数量(2015年(平成27年)1ヶ月の平均数量)}} \times 100$$

$$\text{総合指数} = \frac{(\text{個別指数} \times \text{基準時ウェイト})\text{の総和}}{\text{基準時ウェイトの総和}}$$

7 季節調整

経済指標の原系列には、景気の動向にかかわらず、1年を周期として規則的に繰り返す季節的な変動(気象条件の変化などの自然的要因や盆・正月、入学・卒業期、企業の決算期などの社会的要因等によって生ずる変動)が含まれている。景気の実勢を見るためには、原系列からこのような季節変動要素を取り除く必要があり、これを季節調整という。

季節調整方法は、過去の原系列から典型的な季節変動のパターンを抽出し、これを季節指数として原系列を調整するのが一般的で、本県では、センサス局法のX-12-ARIMAを採用している。

X-12-ARIMAでは、季節要因に加え、曜日・祝祭日要因、うるう年要因によっても調整され、季節調整済指数は以下のように算出される。

$$\text{季節調整済指数} = \text{原指数} \div (\text{季節} \cdot \text{曜日} \cdot \text{祝祭日} \cdot \text{うるう年指数})$$

8 資料

経済産業省生産動態統計調査、鹿児島県鉱工業動態統計調査及び鹿児島県関係課、その他の官公庁、各種組合からの資料による。

I 2019年鉦工業指数の動向

2019年鉱工業指数の動向

1 鹿児島県の動向

2019年の鹿児島県の鉱工業指数の年平均（原指数）は、生産指数が105.7で前年比 ▲6.2%と4年ぶりの低下となった。（表1）

また、出荷指数は104.6で前年比 ▲4.9%と低下し、在庫指数は127.0で同 6.3%と上昇した。

年間の動きを四半期別の前期比（季節調整済指数）にみると、生産指数では（表2）第1四半期は ▲5.0%と低下し、第2四半期に 0.0%と横ばい、第3四半期は ▲0.4%、第4四半期 ▲0.8%と年後半は低下した。出荷指数では（表4）第1四半期は ▲5.1%、第2四半期 ▲0.6%と低下し、第3四半期は 1.1%と上昇、第4四半期に ▲0.1%と再び低下した。在庫指数では（表6）第1四半期は 2.9%、第2四半期 7.6%、第3四半期は 1.2%と上昇し、第4四半期に ▲0.1%と低下した。

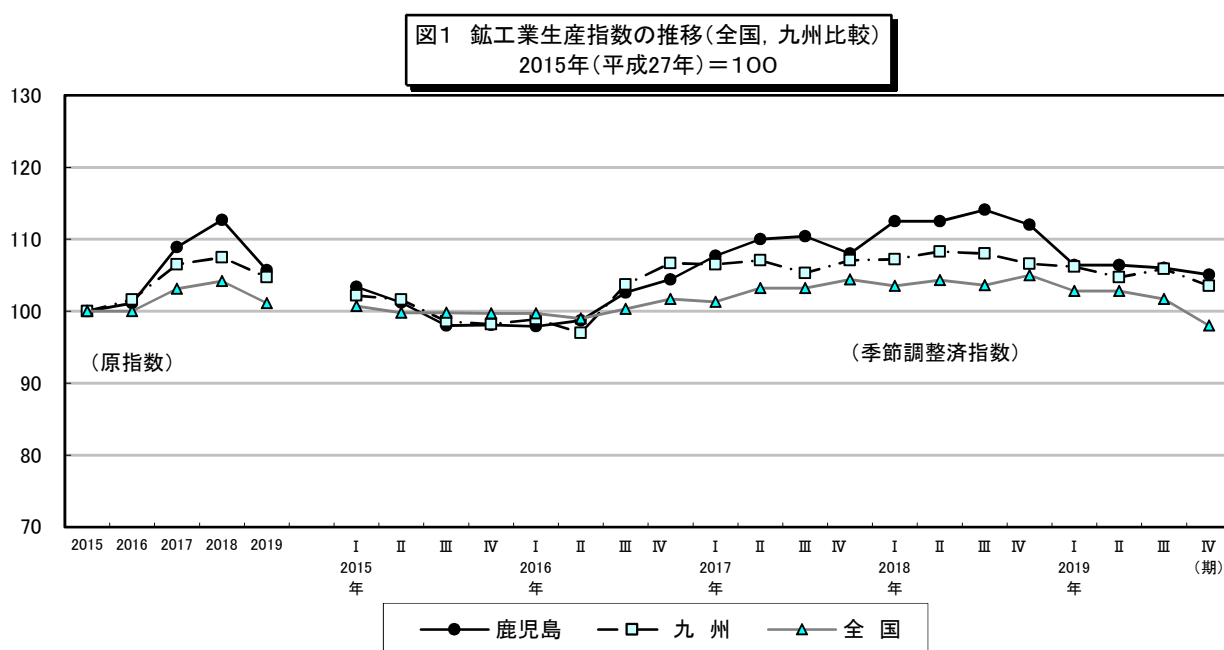


表1 鉱工業指数の年次推移

原指数;2015年(平成27年)=100

	生産			出荷			在庫		
	鹿児島県	九州	全国	鹿児島県	九州	全国	鹿児島県	九州	全国
2015年	100.0	100.0	100.0	100.0	100.0	100.0	100.0	99.5	98.0
2016年	101.1 (1.1)	101.6 (1.6)	100.0 (0.0)	101.8 (1.8)	101.0 (1.0)	99.7 (▲0.3)	111.6 (11.6)	91.4 (▲8.1)	94.9 (▲3.2)
2017年	108.9 (7.7)	106.5 (4.8)	103.1 (3.1)	107.1 (5.2)	104.9 (3.9)	102.2 (2.5)	119.0 (6.6)	98.1 (7.3)	98.8 (4.1)
2018年	112.7 (3.5)	107.5 (0.9)	104.2 (1.1)	110.0 (2.7)	105.3 (0.4)	103.0 (0.8)	119.5 (0.4)	107.3 (9.4)	100.5 (1.7)
2019年	105.7 (▲6.2)	104.7 (▲2.6)	101.1 (▲3.0)	104.6 (▲4.9)	103.5 (▲1.7)	100.2 (▲2.7)	127.0 (6.3)	106.6 (▲0.7)	101.7 (1.2)

下段 () 内は前年比 (%)

2 生産の動向

2019年の生産指数（原指数）は105.7で、前年比 ▲6.2%と低下した。（表3）

四半期別（季節調整済指数）にみると（表2），第1四半期は106.4で前期比 ▲5.0%と低下し，第2四半期に106.4で同 0.0%と横ばい，第3四半期は106.0で同 ▲0.4%，第4四半期105.1で同 ▲0.8%と年後半は低下した。

業種別の動向を前年比で見ると（表3），前年より上昇した業種は，電気・情報通信機械工業（5.7%），プラスチック製品工業（0.8%）など14業種中3業種となっている。

一方，低下した業種は，汎用・生産用機械工業（▲20.2%），非鉄金属・金属製品工業（▲16.8%）など11業種となっている。

図2 生産指数の四半期別推移（2015年(平成27年)=100, 季節調整済指数）

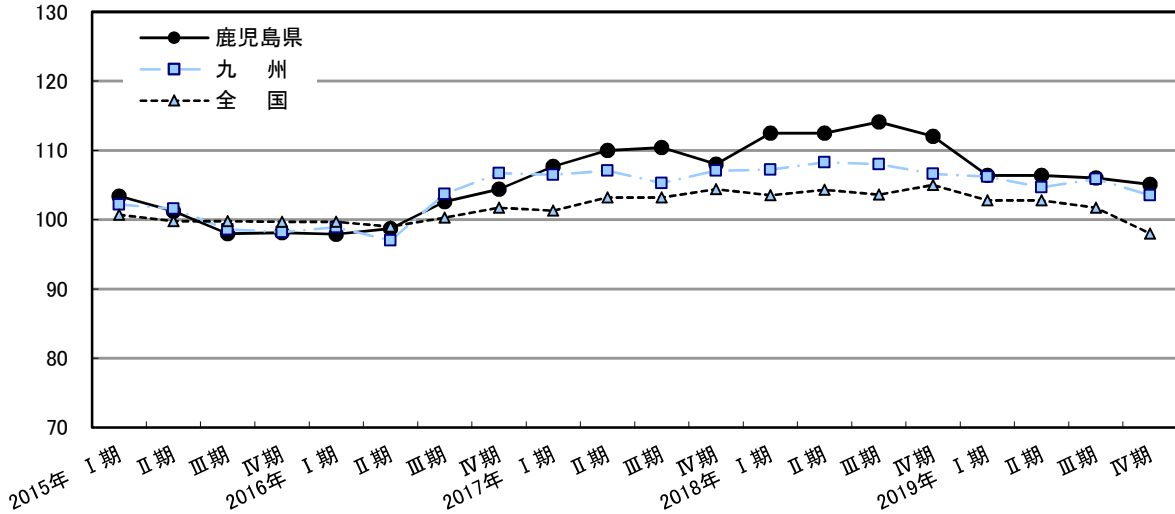


表2 生産指数の四半期別推移

2015年(平成27年)=100

区分	鹿児島県		九州		全国		
	季節調整済指数	前期比	季節調整済指数	前期比	季節調整済指数	前期比	
2015年	I期	103.4	—	102.2	—	100.7	—
	II期	101.2	▲ 2.1	101.6	▲ 0.6	99.8	▲ 0.9
	III期	98.0	▲ 3.2	98.6	▲ 3.0	99.8	0.0
	IV期	98.1	0.1	98.2	▲ 0.4	99.7	▲ 0.1
2016年	I期	97.9	▲ 0.2	98.9	0.7	99.7	0.0
	II期	98.7	0.8	97.0	▲ 1.9	99.0	▲ 0.7
	III期	102.6	4.0	103.7	6.9	100.3	1.3
	IV期	104.4	1.8	106.7	2.9	101.7	1.4
2017年	I期	107.7	3.2	106.5	▲ 0.2	101.3	▲ 0.4
	II期	110.0	2.1	107.1	0.6	103.2	1.9
	III期	110.4	0.4	105.3	▲ 1.7	103.2	0.0
	IV期	108.0	▲ 2.2	107.1	1.7	104.4	1.2
2018年	I期	112.5	4.2	107.2	0.1	103.5	▲ 0.9
	II期	112.5	0.0	108.3	1.0	104.3	0.8
	III期	114.1	1.4	108.0	▲ 0.3	103.6	▲ 0.7
	IV期	112.0	▲ 1.8	106.6	▲ 1.3	105.0	1.4
2019年	I期	106.4	▲ 5.0	106.2	▲ 0.4	102.8	▲ 2.1
	II期	106.4	0.0	104.7	▲ 1.4	102.8	0.0
	III期	106.0	▲ 0.4	105.9	1.1	101.7	▲ 1.1
	IV期	105.1	▲ 0.8	103.5	▲ 2.3	98.0	▲ 3.6

図3 生産の業種別前年比

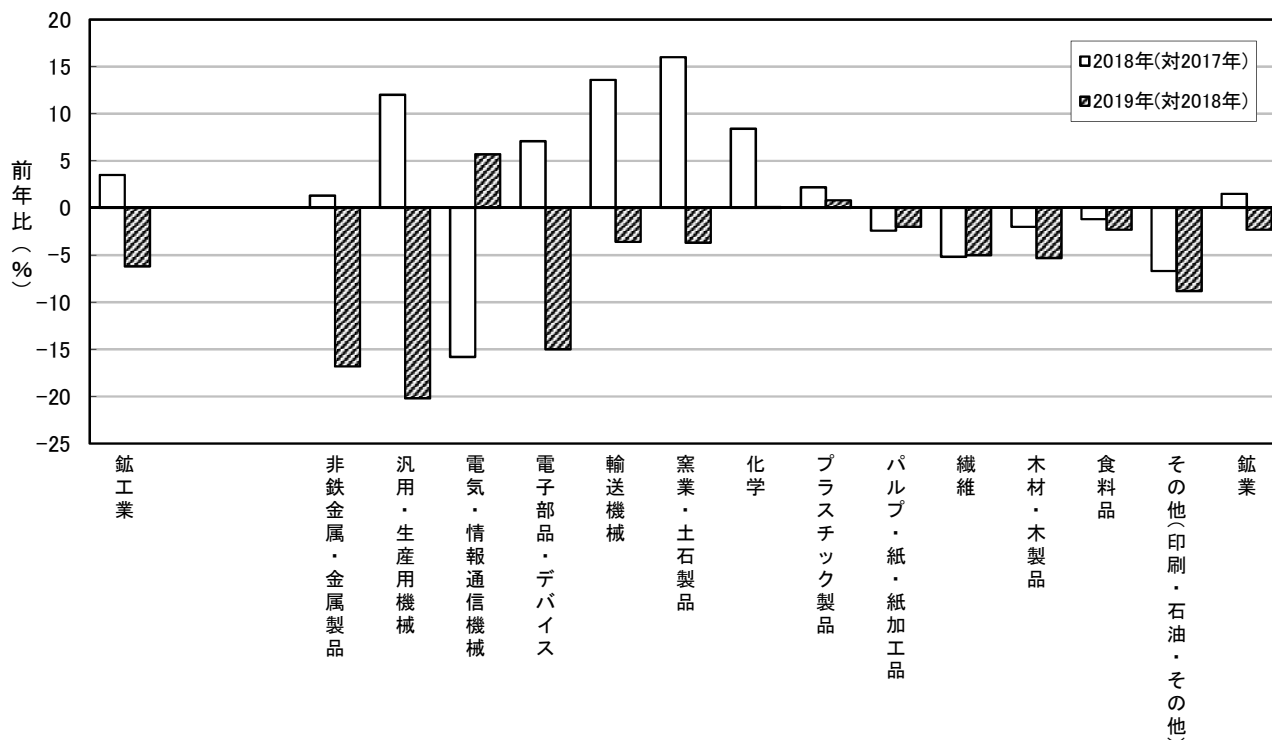


表3 業種別鉱工業生産指数(原指数)対前年増減率

2015年(平成27年)=100

業種	生産指数(付加価値額ウェイト)	前年比(%)								
		ウェイト	2015年	2016年	2017年	2018年	2019年	2016年	2017年	2018年
鉱工業	10000.0	100.0	101.1	108.9	112.7	105.7	1.1	7.7	3.5	▲ 6.2
製造工業	9960.0	100.0	101.2	109.0	112.8	105.8	1.2	7.7	3.5	▲ 6.2
非鉄金属・金属製品工業	404.4	100.0	98.8	114.3	115.8	96.4	▲ 1.2	15.7	1.3	▲ 16.8
汎用・生産用機械工業	554.8	100.0	102.1	136.8	153.2	122.3	2.1	34.0	12.0	▲ 20.2
電気・情報通信機械工業	807.2	100.0	87.2	96.3	81.1	85.7	▲ 12.8	10.4	▲ 15.8	5.7
電子部品・デバイス工業	1278.5	100.0	104.6	126.5	135.5	115.2	4.6	20.9	7.1	▲ 15.0
輸送機械工業	658.5	100.0	110.4	117.0	132.9	128.1	10.4	6.0	13.6	▲ 3.6
窯業・土石製品工業	1309.5	100.0	114.1	121.8	141.3	136.1	14.1	6.7	16.0	▲ 3.7
化学工業	150.5	100.0	103.8	101.4	109.9	110.0	3.8	▲ 2.3	8.4	0.1
プラスチック製品工業	117.9	100.0	92.4	115.5	118.0	119.0	▲ 7.6	25.0	2.2	0.8
パルプ・紙・紙加工品工業	150.7	100.0	101.5	104.4	101.9	99.9	1.5	2.9	▲ 2.4	▲ 2.0
繊維工業	125.2	100.0	96.9	88.4	83.8	79.6	▲ 3.1	▲ 8.8	▲ 5.2	▲ 5.0
木材・木製品工業	141.1	100.0	85.3	90.6	88.8	84.1	▲ 14.7	6.2	▲ 2.0	▲ 5.3
食料品工業	3921.1	100.0	98.6	98.3	97.1	94.9	▲ 1.4	▲ 0.3	▲ 1.2	▲ 2.3
その他工業(印刷・石油・その他)	340.6	100.0	95.1	98.7	92.1	84.0	▲ 4.9	3.8	▲ 6.7	▲ 8.8
鉱業	40.0	100.0	84.6	82.5	83.7	81.8	▲ 15.4	▲ 2.5	1.5	▲ 2.3

3 出荷の動向

2019年の出荷指数（原指数）は104.6で、前年比 ▲4.9%と低下した。（表5）

四半期別（季節調整済指数）にみると（表4），第1四半期は104.6で前期比 ▲5.1%，第2四半期104.0で同 ▲0.6%と低下し，第3四半期は105.1で同 1.1%と上昇，第4四半期に105.0で同 ▲0.1%と再び低下した。

業種別の動向を前年比でみると（表5），前年より上昇した業種は，電気・情報通信機械工業（8.7%）のみで14業種中1業種となっている。

一方，低下した業種は，汎用・生産用機械工業（▲27.5%），鉱業（▲13.6%）など13業種となっている。

図4 出荷指数の四半期別推移（2015年(平成27年)=100, 季節調整済指数）

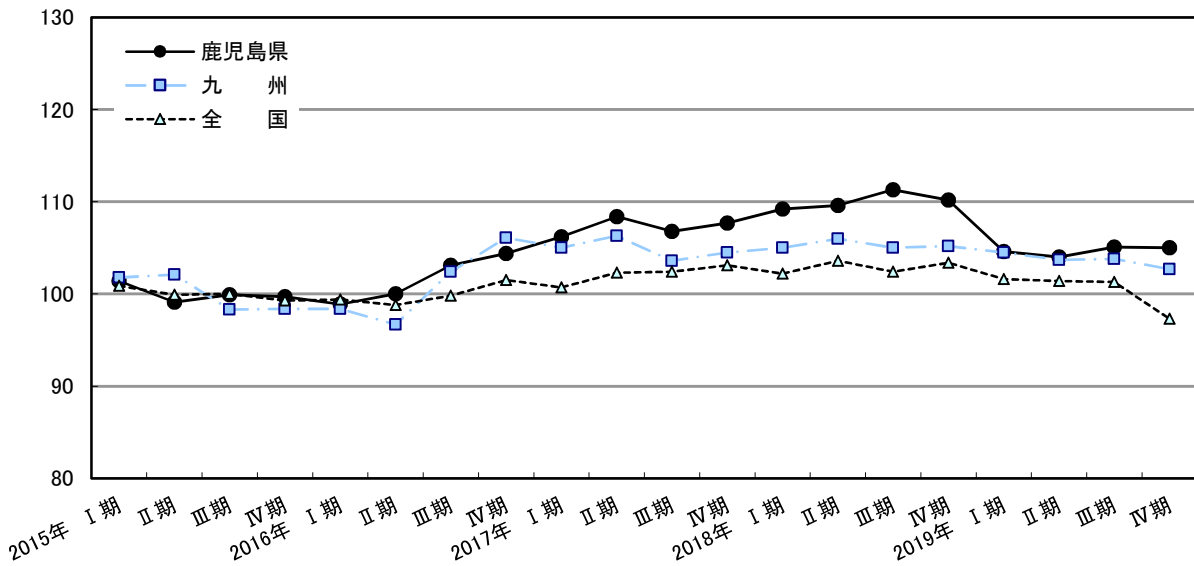


表4 出荷指数の四半期別推移

2015年(平成27年)=100

区 分	鹿 児 島 県		九 州		全 国		
	季節調整済 指 数	前 期 比	季節調整済 指 数	前 期 比	季節調整済 指 数	前 期 比	
2015 年	I 期	101.4	—	101.8	—	100.9	—
	II 期	99.1	▲ 2.3	102.1	0.3	99.9	▲ 1.0
	III 期	99.9	0.8	98.3	▲ 3.7	100.0	0.1
	IV 期	99.7	▲ 0.2	98.4	0.1	99.3	▲ 0.7
2016 年	I 期	98.9	▲ 0.8	98.4	0.0	99.4	0.1
	II 期	100.0	1.1	96.7	▲ 1.7	98.8	▲ 0.6
	III 期	103.1	3.1	102.4	5.9	99.8	1.0
	IV 期	104.4	1.3	106.1	3.6	101.5	1.7
2017 年	I 期	106.2	1.7	105.0	▲ 1.0	100.7	▲ 0.8
	II 期	108.4	2.1	106.3	1.2	102.3	1.6
	III 期	106.8	▲ 1.5	103.6	▲ 2.5	102.4	0.1
	IV 期	107.7	0.8	104.5	0.9	103.1	0.7
2018 年	I 期	109.2	1.4	105.0	0.5	102.2	▲ 0.9
	II 期	109.6	0.4	106.0	1.0	103.6	1.4
	III 期	111.3	1.6	105.0	▲ 0.9	102.4	▲ 1.2
	IV 期	110.2	▲ 1.0	105.2	0.2	103.4	1.0
2019 年	I 期	104.6	▲ 5.1	104.5	▲ 0.7	101.6	▲ 1.7
	II 期	104.0	▲ 0.6	103.7	▲ 0.8	101.4	▲ 0.2
	III 期	105.1	1.1	103.8	0.1	101.3	▲ 0.1
	IV 期	105.0	▲ 0.1	102.7	▲ 1.1	97.3	▲ 3.9

図5 出荷の業種別前年比

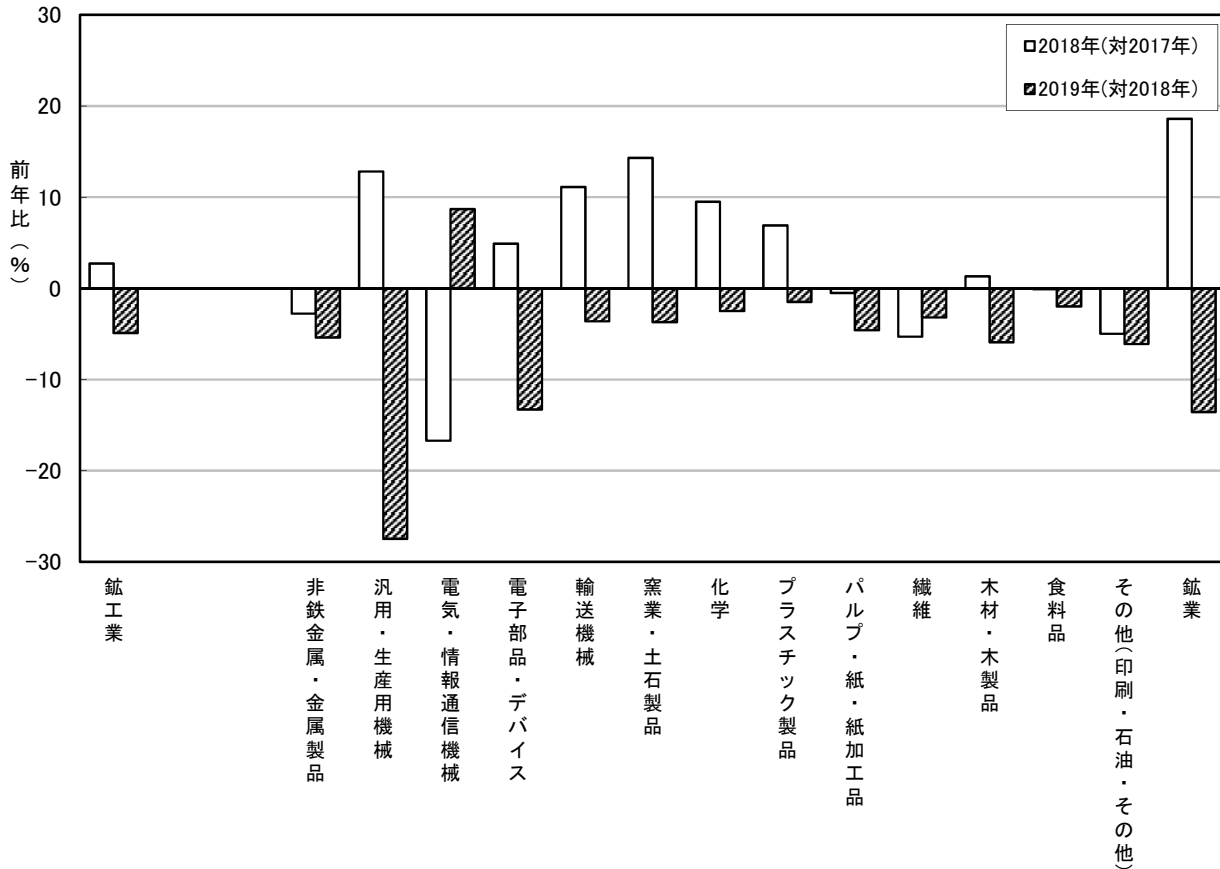


表5 業種別鉱工業出荷指数(原指数)対前年増減率

2015年(平成27年)=100

業種	ウェイト	出荷指数					前年比 (%)			
		2015年	2016年	2017年	2018年	2019年	2016年	2017年	2018年	2019年
鉱工業	10000.0	100.0	101.8	107.1	110.0	104.6	1.8	5.2	2.7	▲ 4.9
製造工業	9976.6	100.0	101.8	107.2	110.1	104.7	1.8	5.3	2.7	▲ 4.9
非鉄金属・金属製品工業	380.5	100.0	105.3	123.4	119.9	113.4	5.3	17.2	▲ 2.8	▲ 5.4
汎用・生産用機械工業	422.1	100.0	98.3	132.5	149.4	108.3	▲ 1.7	34.8	12.8	▲ 27.5
電気・情報通信機械工業	439.9	100.0	85.3	96.4	80.3	87.3	▲ 14.7	13.0	▲ 16.7	8.7
電子部品・デバイス工業	823.2	100.0	107.6	127.7	133.9	116.1	7.6	18.7	4.9	▲ 13.3
輸送機械工業	528.1	100.0	109.2	114.9	127.6	123.0	9.2	5.2	11.1	▲ 3.6
窯業・土石製品工業	1062.3	100.0	114.6	119.6	136.7	131.6	14.6	4.4	14.3	▲ 3.7
化学工業	144.6	100.0	104.4	99.2	108.6	105.9	4.4	▲ 5.0	9.5	▲ 2.5
プラスチック製品工業	79.7	100.0	94.8	109.4	117.0	115.3	▲ 5.2	15.4	6.9	▲ 1.5
パルプ・紙・紙加工品工業	217.4	100.0	101.8	105.8	105.3	100.5	1.8	3.9	▲ 0.5	▲ 4.6
繊維工業	88.3	100.0	96.7	86.8	82.2	79.6	▲ 3.3	▲ 10.2	▲ 5.3	▲ 3.2
木材・木製品工業	97.8	100.0	89.2	91.3	92.5	87.0	▲ 10.8	2.4	1.3	▲ 5.9
食料品工業	5466.8	100.0	99.6	99.9	99.8	97.8	▲ 0.4	0.3	▲ 0.1	▲ 2.0
その他工業(印刷・石油・その他)	225.9	100.0	98.6	100.0	95.0	89.2	▲ 1.4	1.4	▲ 5.0	▲ 6.1
鉱業	23.4	100.0	86.0	75.1	89.1	77.0	▲ 14.0	▲ 12.7	18.6	▲ 13.6

4 在庫の動向

2019年の在庫指数（原指数）は127.0で、前年比6.3%と上昇した。（表7）

四半期別（季節調整済指数）にみると（表6），第1四半期は119.5で前期比2.9%，第2四半期128.6で同7.6%，第3四半期は130.1で同1.2%と上昇し，第4四半期に130.0で同▲0.1%と低下した。

業種別の動向を前年比で見ると（表7），前年より上昇した業種は，輸送機械工業（47.3%），プラスチック製品工業（23.6%）など14業種中7業種となっている。

一方，低下した業種は，電気・情報通信機械工業（▲19.6%），その他工業（印刷・石油・その他）（▲18.2%）など7業種となっている。

図6 在庫指数の四半期別推移（2015年(平成27年)=100, 季節調整済指数）

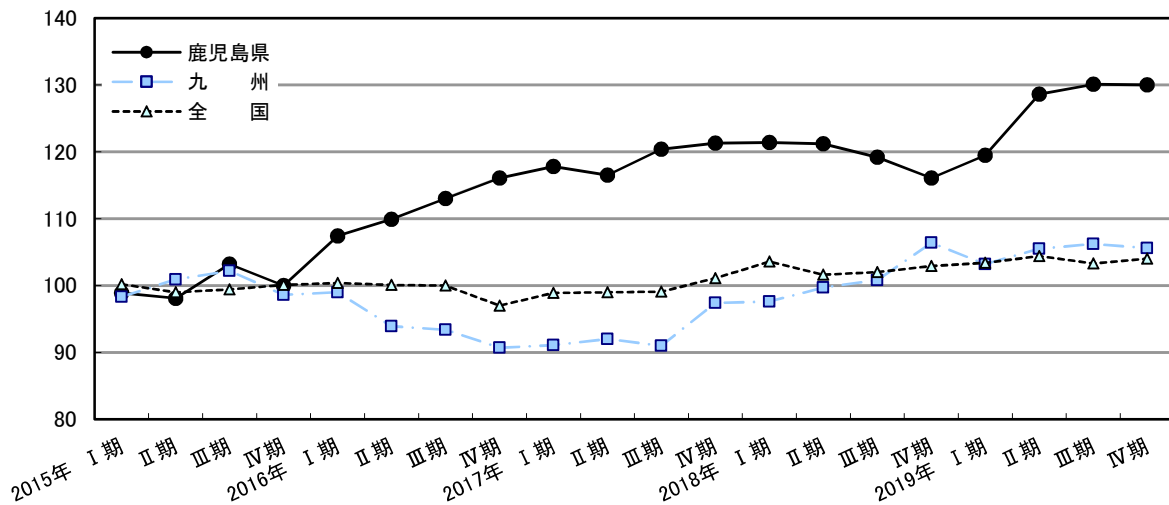


表6 在庫指数の四半期別推移

2015年(平成27年)=100

区 分	鹿児島県		九州		全 国		
	季節調整済 指 数	前期比	季節調整済 指 数	前期比	季節調整済 指 数	前期比	
2015 年	I期	98.9	—	98.3	—	100.2	—
	II期	98.1	▲ 0.8	100.9	2.6	99.0	▲ 1.2
	III期	103.2	5.2	102.2	1.3	99.4	0.4
	IV期	100.0	▲ 3.1	98.6	▲ 3.5	100.1	0.7
2016 年	I期	107.4	7.4	99.0	0.4	100.4	0.3
	II期	109.9	2.3	93.9	▲ 5.2	100.1	▲ 0.3
	III期	113.0	2.8	93.4	▲ 0.5	100.0	▲ 0.1
	IV期	116.1	2.7	90.7	▲ 2.9	97.0	▲ 3.0
2017 年	I期	117.8	1.5	91.1	0.4	98.9	2.0
	II期	116.5	▲ 1.1	92.0	1.0	99.0	0.1
	III期	120.4	3.3	91.0	▲ 1.1	99.1	0.1
	IV期	121.3	0.7	97.4	7.0	101.1	2.0
2018 年	I期	121.4	0.1	97.6	0.2	103.6	2.5
	II期	121.2	▲ 0.2	99.7	2.2	101.6	▲ 1.9
	III期	119.2	▲ 1.7	100.8	1.1	102.0	0.4
	IV期	116.1	▲ 2.6	106.4	5.6	102.9	0.9
2019 年	I期	119.5	2.9	103.2	▲ 3.0	103.4	0.5
	II期	128.6	7.6	105.5	2.2	104.4	1.0
	III期	130.1	1.2	106.2	0.7	103.3	▲ 1.1
	IV期	130.0	▲ 0.1	105.6	▲ 0.6	104.0	0.7

図7 在庫の業種別前年比

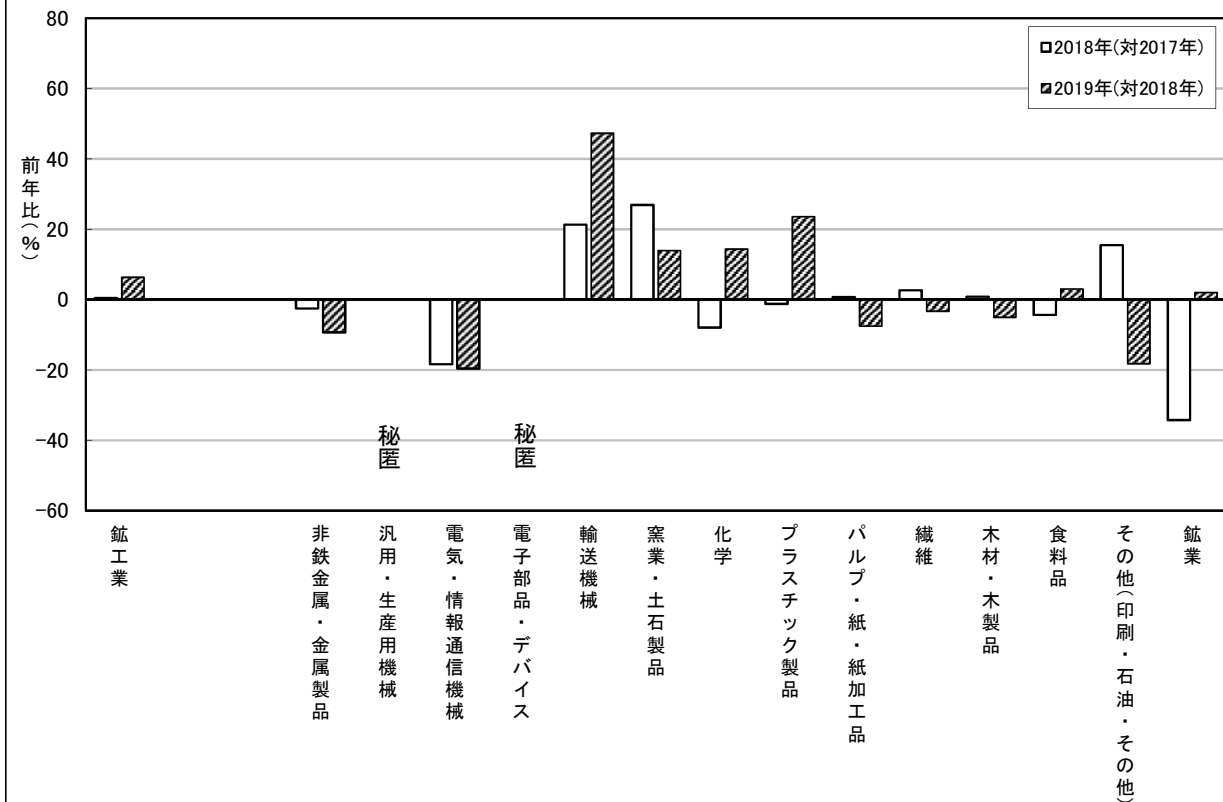


表7 種別鉱工業在庫指数(原指数)対前年増減率

2015年(平成27年)=100

業種	ウェイト	在庫指数					前年比(%)			
		2015年	2016年	2017年	2018年	2019年	2016年	2017年	2018年	2019年
鉱工業	10000.0	100.0	111.6	119.0	119.5	127.0	11.6	6.6	0.4	6.3
製造工業	9847.4	100.0	112.3	119.2	120.3	127.9	12.3	6.1	0.9	6.3
非鉄金属・金属製品工業	389.6	100.0	103.4	112.8	110.0	99.8	3.4	9.1	▲ 2.5	▲ 9.3
汎用・生産用機械工業	X	X	X	X	X	X	X	X	X	X
電気・情報通信機械工業	566.3	100.0	303.9	365.4	298.1	239.7	203.9	20.2	▲ 18.4	▲ 19.6
電子部品・デバイス工業	X	X	X	X	X	X	X	X	X	X
輸送機械工業	490.0	100.0	173.6	272.2	330.1	486.4	73.6	56.8	21.3	47.3
窯業・土石製品工業	2535.3	100.0	79.9	66.2	84.0	95.7	▲ 20.1	▲ 17.1	26.9	13.9
化学工業	369.3	100.0	102.3	123.4	113.7	130.0	2.3	20.6	▲ 7.9	14.3
プラスチック製品工業	214.8	100.0	89.2	91.3	90.2	111.5	▲ 10.8	2.4	▲ 1.2	23.6
パルプ・紙・紙加工品工業	693.3	100.0	118.4	108.6	109.4	101.2	18.4	▲ 8.3	0.7	▲ 7.5
繊維工業	169.3	100.0	94.3	85.9	88.2	85.3	▲ 5.7	▲ 8.9	2.7	▲ 3.3
木材・木製品工業	109.4	100.0	102.5	104.8	105.6	100.3	2.5	2.2	0.8	▲ 5.0
食料品工業	3996.4	100.0	101.3	103.2	98.7	101.7	1.3	1.9	▲ 4.4	3.0
その他工業(印刷・石油・その他)	130.5	100.0	81.8	78.8	91.0	74.4	▲ 18.2	▲ 3.7	15.5	▲ 18.2
鉱業	152.6	100.0	64.1	104.3	68.5	69.9	▲ 35.9	62.7	▲ 34.3	2.0

5 業種別生産・出荷・在庫寄与度(表8/図8)

表8-1 生産指数

寄与度 順位	業 種 名	寄与度 (%)	前年比 (%)
1	電気・情報通信機械工業	0.33	5.7
2	プラスチック製品工業	0.01	0.8
3	化学工業	0.00	0.1
4	鉱業	▲0.01	▲2.3
5	パルプ・紙・紙加工品工業	▲0.03	▲2.0
6	繊維工業	▲0.05	▲5.0
7	木材・木製品工業	▲0.06	▲5.3
8	その他(印刷・石油・その他)工業	▲0.24	▲8.8
9	輸送機械工業	▲0.28	▲3.6
10	窯業・土石製品工業	▲0.60	▲3.7
11	非鉄金属・金属製品工業	▲0.70	▲16.8
12	食料品工業	▲0.77	▲2.3
13	汎用・生産用機械工業	▲1.52	▲20.2
14	電子部品・デバイス工業	▲2.30	▲15.0

図8-1 生産指数の寄与度

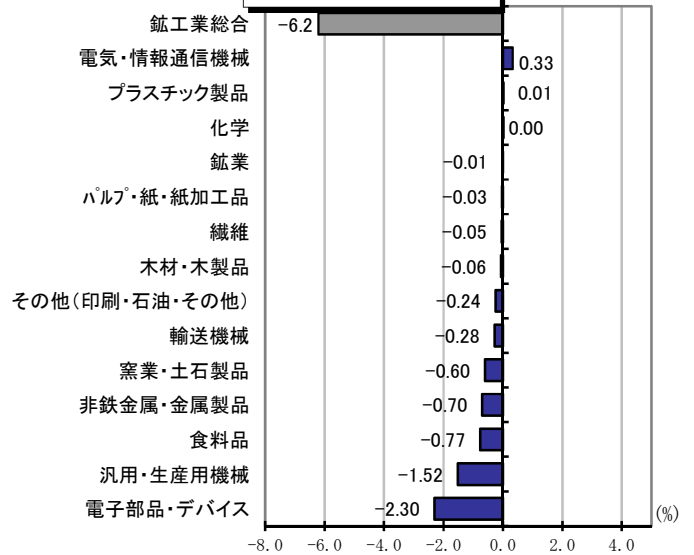


表8-2 出荷指数

寄与度 順位	業 種 名	寄与度 (%)	前年比 (%)
1	電気・情報通信機械工業	0.28	8.7
2	プラスチック製品工業	▲0.01	▲1.5
3	繊維工業	▲0.02	▲3.2
4	鉱業	▲0.03	▲13.6
5	化学工業	▲0.04	▲2.5
6	木材・木製品工業	▲0.05	▲5.9
7	パルプ・紙・紙加工品工業	▲0.09	▲4.6
8	その他(印刷・石油・その他)工業	▲0.12	▲6.1
9	輸送機械工業	▲0.22	▲3.6
10	非鉄金属・金属製品工業	▲0.22	▲5.4
11	窯業・土石製品工業	▲0.49	▲3.7
12	食料品工業	▲0.99	▲2.0
13	電子部品・デバイス工業	▲1.33	▲13.3
14	汎用・生産用機械工業	▲1.58	▲27.5

図8-2 出荷指数の寄与度

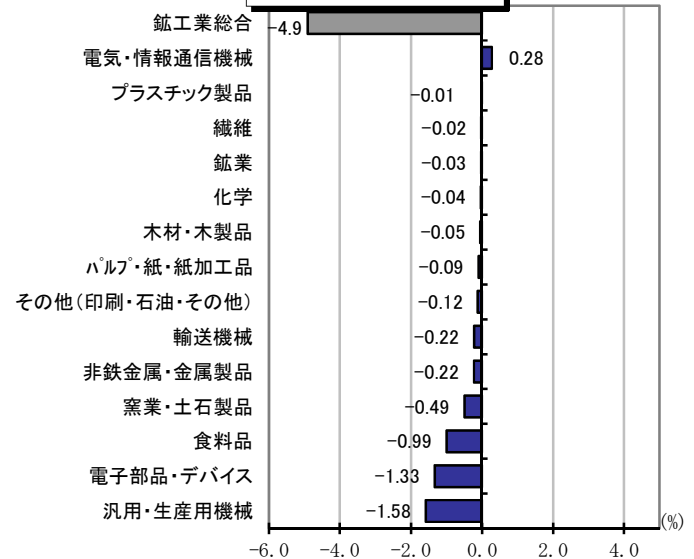
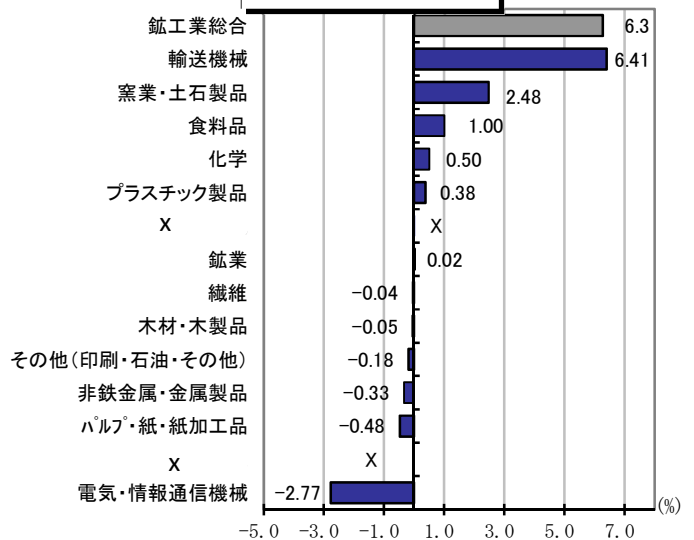


表8-3 在庫指数

寄与度 順位	業 種 名	寄与度 (%)	前年比 (%)
1	輸送機械工業	6.41	47.3
2	窯業・土石製品工業	2.48	13.9
3	食料品工業	1.00	3.0
4	化学工業	0.50	14.3
5	プラスチック製品工業	0.38	23.6
6	X	X	X
7	鉱業	0.02	2.0
8	繊維工業	▲0.04	▲3.3
9	木材・木製品工業	▲0.05	▲5.0
10	その他(印刷・石油・その他)工業	▲0.18	▲18.2
11	非鉄金属・金属製品工業	▲0.33	▲9.3
12	パルプ・紙・紙加工品工業	▲0.48	▲7.5
13	X	X	X
14	電気・情報通信機械工業	▲2.77	▲19.6

図8-3 在庫指数の寄与度



6 業種別生産動向 (Ⅱ統計表：第1表，第4表参照)

(1) 非鉄金属・金属製品工業

生産指数(原指数)は96.4で前年比▲16.8%と低下した。

四半期別の前期比(季節調整済指数)をみると、1～3月期は▲6.1%、4～6月期▲9.2%、7～9月期▲0.8%、10～12月期▲1.2%と1年を通して低下した。

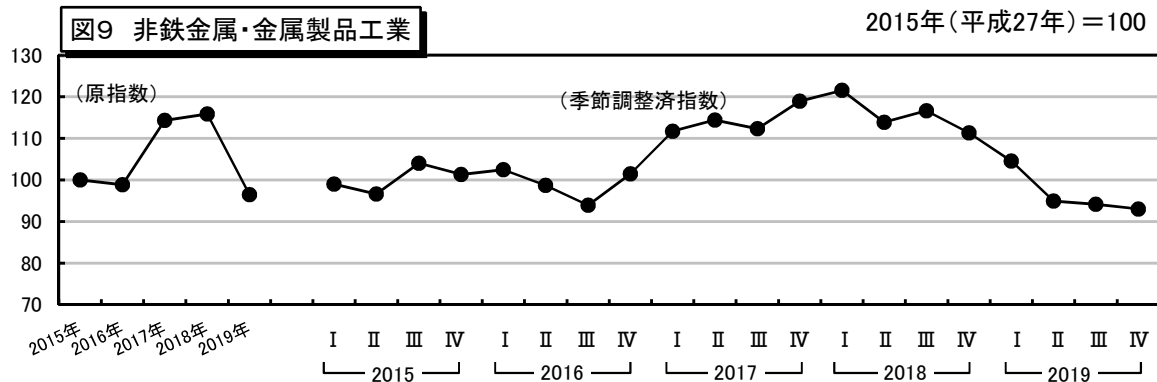


表9 非鉄金属・金属製品工業 推移

2015年(平成27年)=100

	2018年		2019年				
	原指数	対前年(%)	IV期	I期	II期	III期	IV期
指数	115.8	▲16.8	111.3	104.5	94.9	94.1	93.0
対前年(期)上昇率(%)	1.3	▲16.8	▲4.5	▲6.1	▲9.2	▲0.8	▲1.2

※ 年間指数は原指数，四半期別指数は季節調整済指数(以下表22まで同じ)

(2) 汎用・生産用機械工業

生産指数(原指数)は122.3で前年比▲20.2%と低下した。

四半期別の前期比(季節調整済指数)をみると、1～3月期は▲26.4%、4～6月期▲4.7%、7～9月期▲21.4%と低下し、10～12月期に26.1%と上昇した。

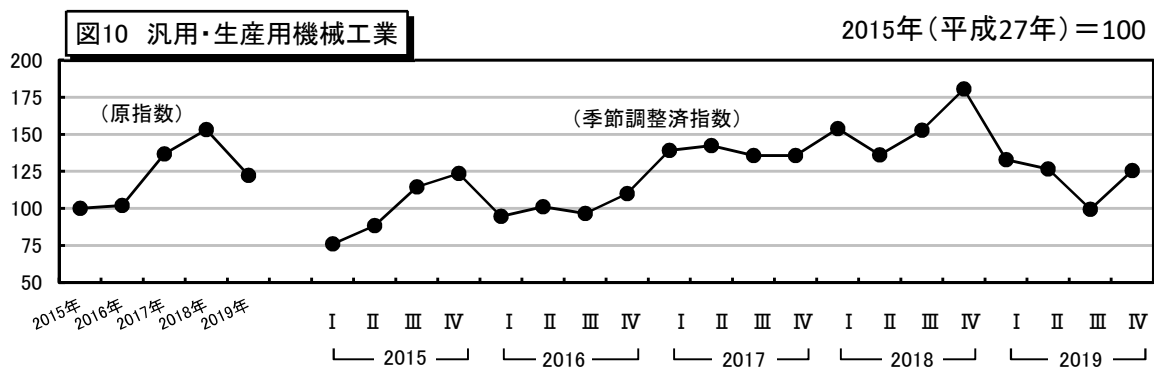


表10 汎用・生産用機械工業 推移

2015年(平成27年)=100

	2018年		2019年				
	原指数	対前年(%)	IV期	I期	II期	III期	IV期
指数	153.2	▲20.2	180.5	132.9	126.6	99.5	125.5
対前年(期)上昇率(%)	12.0	▲20.2	18.1	▲26.4	▲4.7	▲21.4	26.1

(3) 電気・情報通信機械工業

生産指数（原指数）は85.7で前年比5.7%と上昇した。

四半期別の前期比（季節調整済指数）をみると、1～3月期は▲5.2%と低下し、4～6月期に17.8% 7～9月期7.7%と上昇し、10～12月期に▲2.8%と再び低下した。

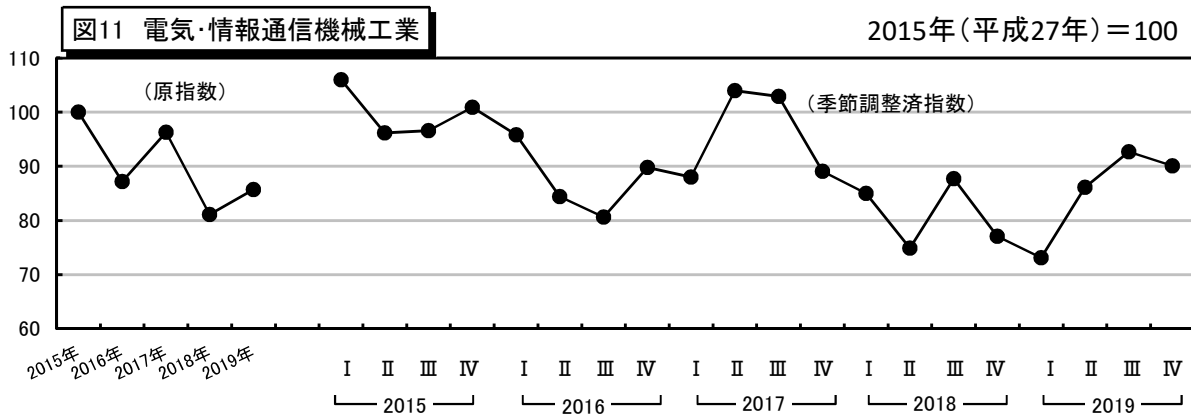


表11 電気・情報通信機械工業 推移

2015年(平成27年)=100

指数	2018年		2019年				
	対前年(期) 上昇率(%)	原指数	IV期	I期	II期	III期	IV期
原指数	▲15.8	85.7	77.1	73.1	86.1	92.7	90.1
対前年(期) 上昇率(%)	▲15.8	5.7	▲12.1	▲5.2	17.8	7.7	▲2.8

(4) 電子部品・デバイス工業

生産指数（原指数）は115.2で前年比▲15.0%と低下した。

四半期別の前期比（季節調整済指数）をみると、1～3月期は▲14.2%、4～6月期▲7.0%と低下し、7～9月期は17.5%と上昇し、10～12月期に▲7.1%と再び低下した。

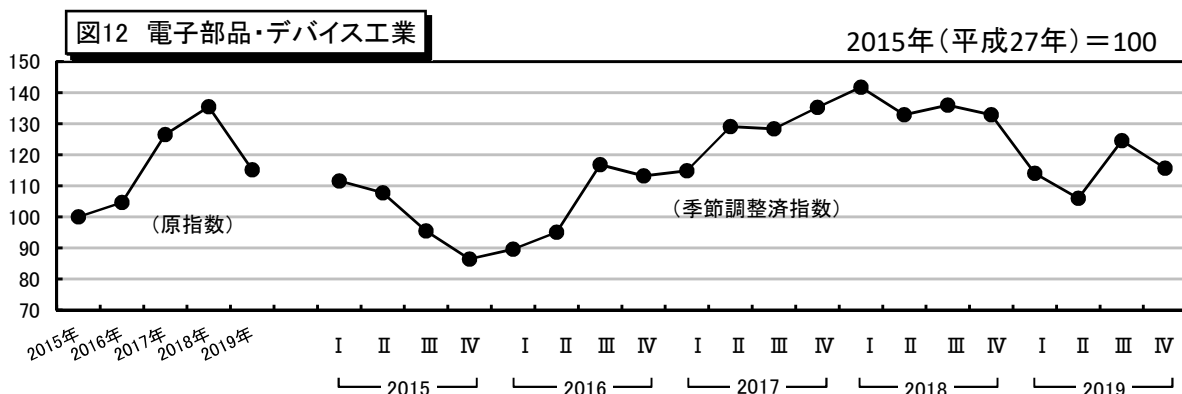


表12 電子部品・デバイス工業 推移

2015年(平成27年)=100

指数	2018年		2019年				
	対前年(期) 上昇率(%)	原指数	IV期	I期	II期	III期	IV期
原指数	7.1	115.2	132.9	114.0	106.0	124.5	115.7
対前年(期) 上昇率(%)	7.1	▲15.0	▲2.3	▲14.2	▲7.0	17.5	▲7.1

(5) 輸送機械工業

生産指数（原指数）は128.1で前年比▲3.6%と低下した。

四半期別の前期比（季節調整済指数）をみると、1～3月期は0.2%、4～6月期3.2%と上昇し、7～9月期▲5.6%、10～12月期▲11.0%と年後半は低下した。

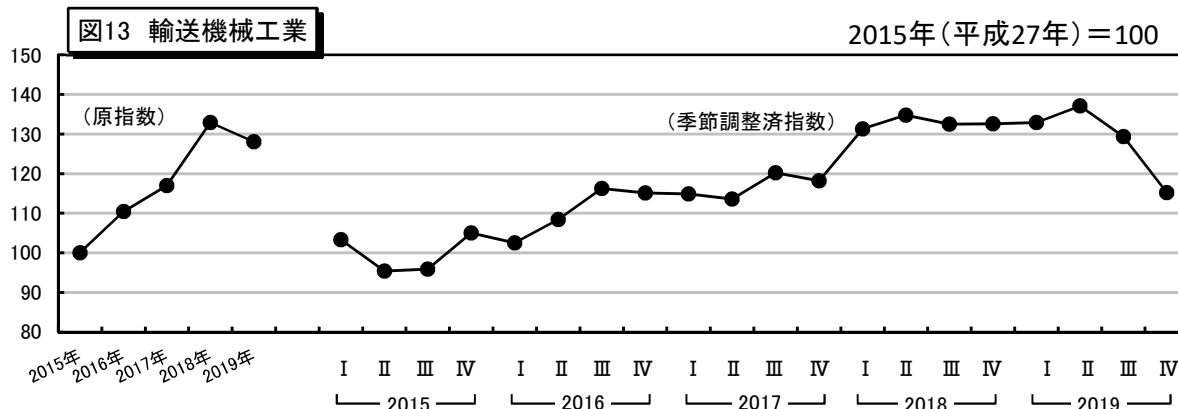


表13 輸送機械工業 推移

2015年(平成27年)=100

	2018年	2019年	2018年	2019年			
			IV期	I期	II期	III期	IV期
指数	132.9	128.1	132.6	132.9	137.1	129.4	115.2
対前年(期)上昇率(%)	13.6	▲3.6	0.1	0.2	3.2	▲5.6	▲11.0

(6) 窯業・土石製品工業

生産指数（原指数）は136.1で前年比▲3.7%と低下した。

四半期別の前期比（季節調整済指数）をみると、1～3月期は▲8.9%と低下したが、4～6月期に4.1%と上昇に転じ、7～9月期0.8%、10～12月期3.8%と3期連続で上昇した。

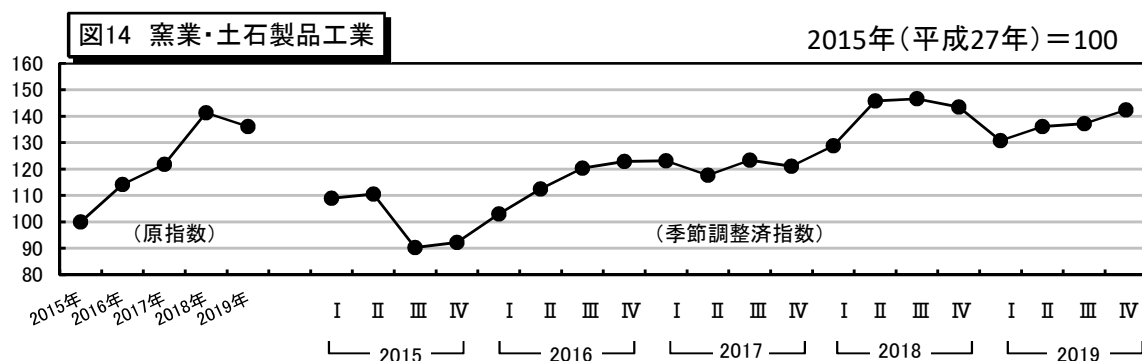


表14 窯業・土石製品工業 推移

2015年(平成27年)=100

	2018年	2019年	2018年	2019年			
			IV期	I期	II期	III期	IV期
指数	141.3	136.1	143.5	130.8	136.1	137.2	142.4
対前年(期)上昇率(%)	16.0	▲3.7	▲2.1	▲8.9	4.1	0.8	3.8

(7) 化学工業

生産指数（原指数）は 110.0 で前年比 0.1%と上昇した。

四半期別の前期比(季節調整済指数)をみると、1～3月期は▲5.2%と低下し、4～6月期に 2.1%、7～9月期 2.4%と上昇し、10～12月期に▲4.0%と再び低下した。

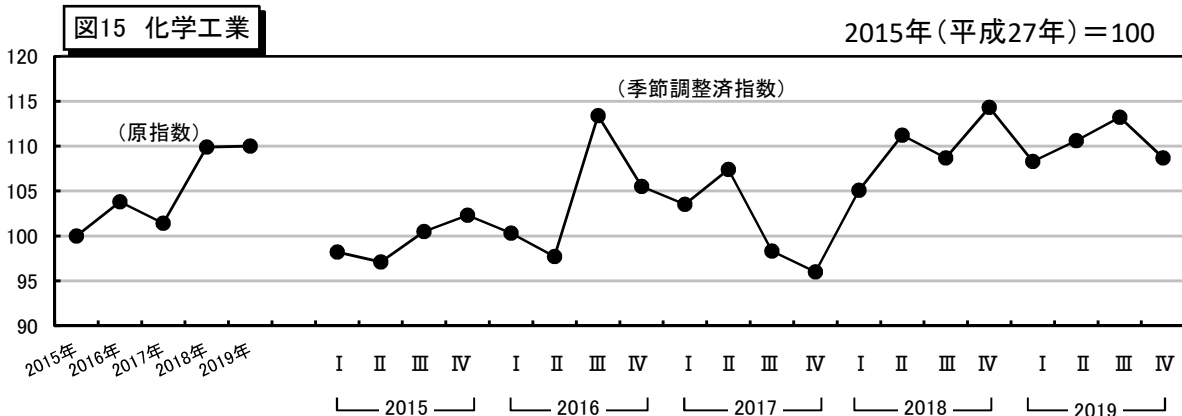


表15 化学工業 推移

2015年(平成27年)=100

指数	2018年	2019年	2019年				
			2018年 IV期	I期	II期	III期	IV期
指数	109.9	110.0	114.3	108.3	110.6	113.2	108.7
対前年(期) 上昇率(%)	8.4	0.1	5.2	▲ 5.2	2.1	2.4	▲ 4.0

(8) プラスチック製品工業

生産指数（原指数）は 119.0 で前年比 0.8%と上昇した。

四半期別の前期比(季節調整済指数)をみると、1～3月期は▲10.1%と低下し、4～6月期に 5.7%と上昇、7～9月期▲14.7%と再び低下したが、10～12月期で 6.3%と上昇した。

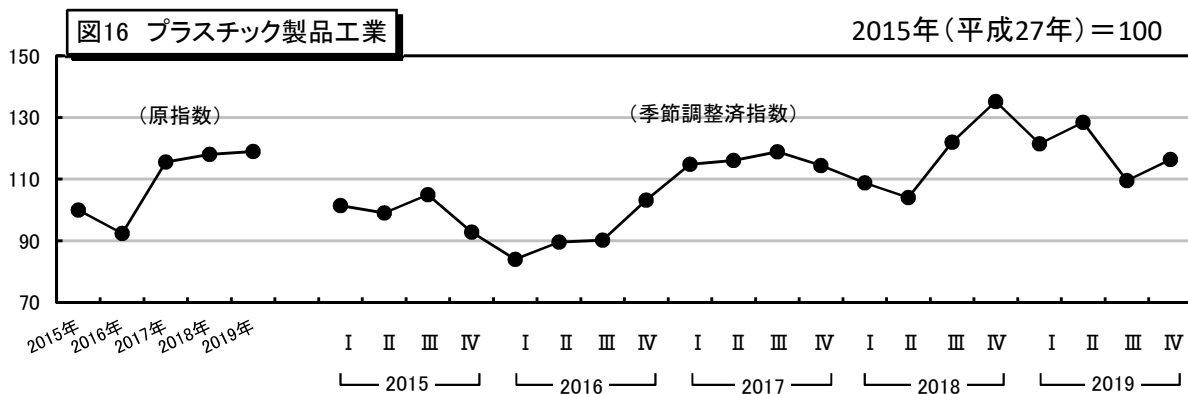


表16 プラスチック製品工業 推移

2015年(平成27年)=100

指数	2018年	2019年	2019年				
			2018年 IV期	I期	II期	III期	IV期
指数	118.0	119.0	135.2	121.5	128.4	109.5	116.4
対前年(期) 上昇率(%)	2.2	0.8	10.8	▲ 10.1	5.7	▲ 14.7	6.3

(9) パルプ・紙・紙加工品工業

生産指数（原指数）は99.9で前年比▲2.0%と低下した。

四半期別の前期比（季節調整済指数）をみると、1～3月期は2.0%と上昇し、4～6月期に▲23.8%と低下、7～9月期29.3%と再び上昇したが、10～12月期で▲1.4%と低下した。

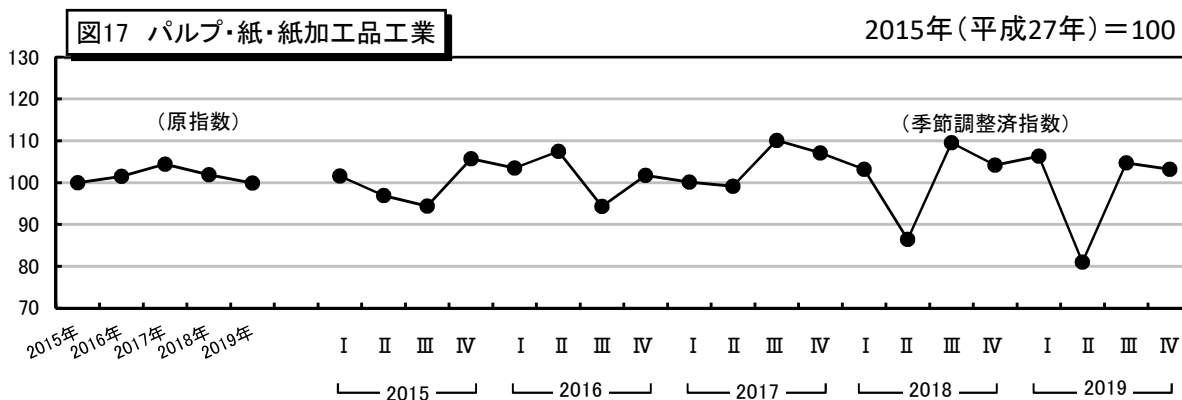


表17 パルプ・紙・紙加工品工業 推移

2015年(平成27年)=100

	2018年	2019年	2019年				
			2018年 IV期	I期	II期	III期	IV期
指数	101.9	99.9	104.2	106.3	81.0	104.7	103.2
対前年(期) 上昇率(%)	▲ 2.4	▲ 2.0	▲ 4.8	2.0	▲ 23.8	29.3	▲ 1.4

(10) 繊維工業

生産指数（原指数）は79.6で前年比▲5.0%と低下した。

四半期別の前期比（季節調整済指数）をみると、1～3月期は▲0.9%、4～6月期▲2.7%、7～9月期▲4.5%、10～12月期▲1.4%と1年を通して低下した。

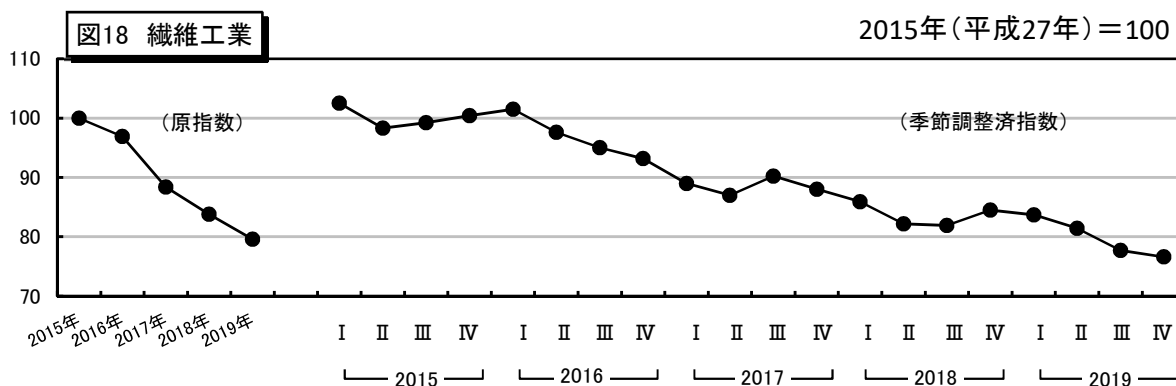


表18 繊維工業 推移

2015年(平成27年)=100

	2018年	2019年	2019年				
			2018年 IV期	I期	II期	III期	IV期
指数	83.8	79.6	84.5	83.7	81.4	77.7	76.6
対前年(期) 上昇率(%)	▲ 5.2	▲ 5.0	3.2	▲ 0.9	▲ 2.7	▲ 4.5	▲ 1.4

(11) 木材・木製品工業

生産指数（原指数）は84.1で前年比▲5.3%と低下した。

四半期別の前期比（季節調整済指数）をみると、1～3月期は▲2.5%、4～6月期▲5.4%、7～9月期▲1.0%と低下し、10～12月期に3.3%と上昇した。

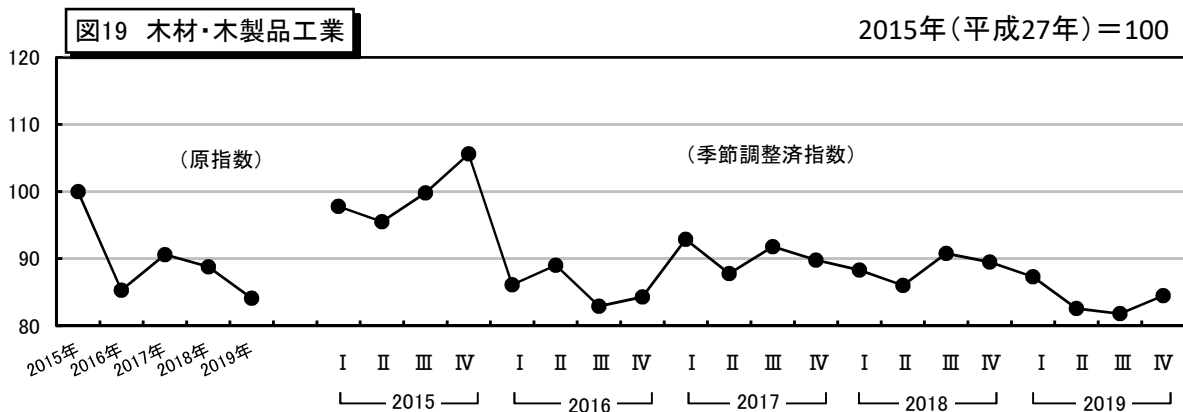


表19 木材・木製品工業 推移

指数	2018年	2019年	2019年				
			IV期	I期	II期	III期	IV期
指数	88.8	84.1	89.5	87.3	82.6	81.8	84.5
対前年(期)上昇率(%)	▲2.0	▲5.3	▲1.4	▲2.5	▲5.4	▲1.0	3.3

(12) 食料品工業

生産指数（原指数）は94.9で前年比▲2.3%と低下した。

四半期別の前期比（季節調整済指数）をみると、1～3月期は1.4%と上昇したが、4～6月期に▲0.3%と低下すると、7～9月期▲2.1%、10～12月期▲1.7%と3期連続で低下した。

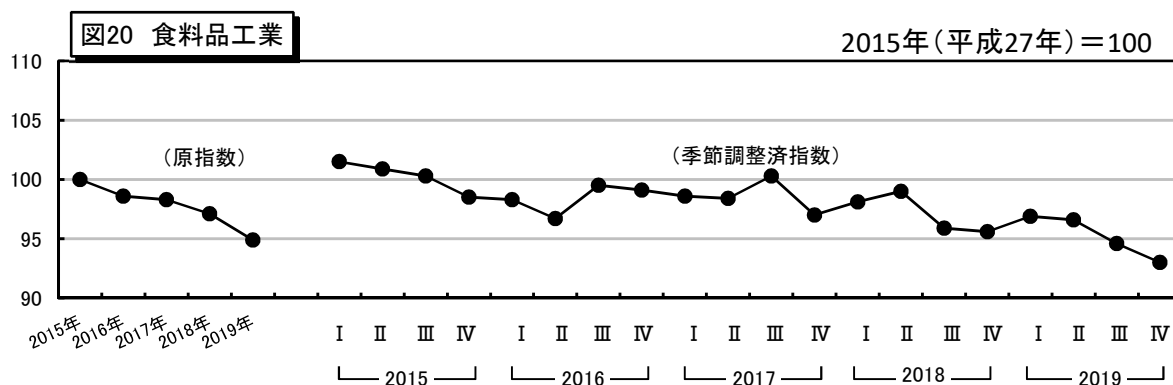


表20 食料品工業 推移

指数	2018年	2019年	2019年				
			IV期	I期	II期	III期	IV期
指数	97.1	94.9	95.6	96.9	96.6	94.6	93.0
対前年(期)上昇率(%)	▲1.2	▲2.3	▲0.3	1.4	▲0.3	▲2.1	▲1.7

(13) その他工業（印刷・石油・その他）

生産指数（原指数）は84.0で前年比▲8.8%と低下した。

四半期別の前期比（季節調整済指数）をみると、1～3月期は▲7.5%と低下し、4～6月期に4.6%
7～9月期2.2%と上昇し、10～12月期に▲4.1%と再び低下した。

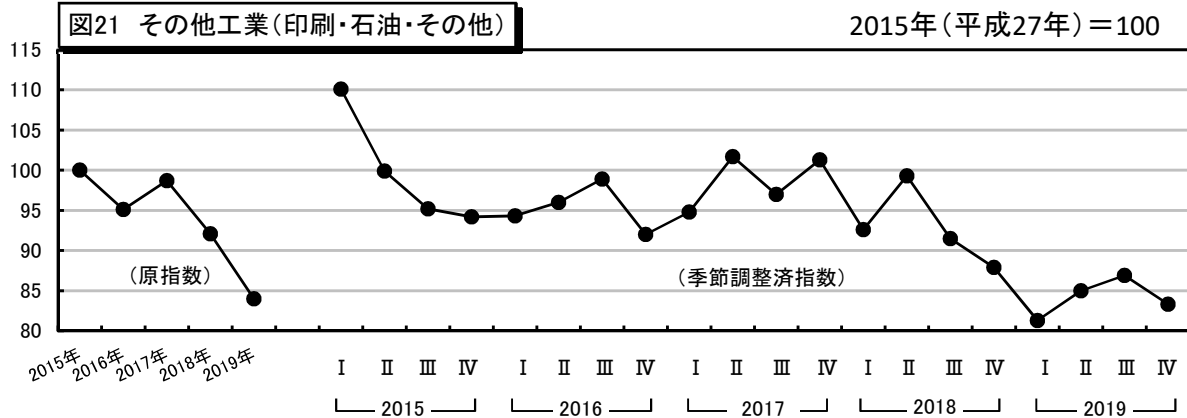


表21 その他工業（印刷・石油・その他）推移 2015年(平成27年)=100

	2018年	2019年	2019年				
			IV期	I期	II期	III期	IV期
指数	92.1	84.0	87.9	81.3	85.0	86.9	83.3
対前年(期)上昇率(%)	▲6.7	▲8.8	▲3.9	▲7.5	4.6	2.2	▲4.1

(14) 鉱業

生産指数（原指数）は81.8で前年比▲2.3%と低下した。

四半期別の前期比（季節調整済指数）をみると、1～3月期は3.9%、4～6月期5.4%と上昇したが、7～9月期は▲27.6%と低下、10～12月期に22.5%と再び上昇した。

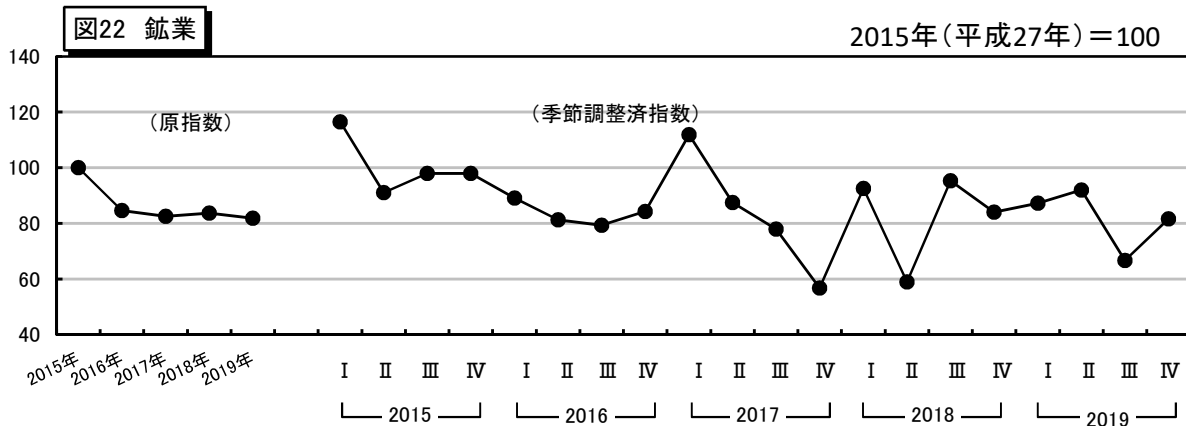


表22 鉱業 推移 2015年(平成27年)=100

	2018年	2019年	2019年				
			IV期	I期	II期	III期	IV期
指数	83.7	81.8	84.0	87.3	92.0	66.6	81.6
対前年(期)上昇率(%)	1.5	▲2.3	▲11.9	3.9	5.4	▲27.6	22.5

II 統計表

第1表 鉱工業生産指数（原指数）

業種 時系列	鉱工業 総合	製造業	非鉄金属・ 金属製品 工業	汎用・ 生産用機械 工業	電気・情報 通信機械 工業	電子部品・ デバイス 工業	輸送機械 工業	窯業・ 土石製品 工業
			404.4	554.8	807.2	1,278.5	658.5	1,309.5
ウェイト	10,000.0	9,960.0	404.4	554.8	807.2	1,278.5	658.5	1,309.5
2015年	100.0	100.0	100.0	100.0	100.0	100.0	100.0	100.0
2016年	101.1	101.2	98.8	102.1	87.2	104.6	110.4	114.1
2017年	108.9	109.0	114.3	136.8	96.3	126.5	117.0	121.8
2018年	112.7	112.8	115.8	153.2	81.1	135.5	132.9	141.3
2019年	105.7	105.8	96.4	122.3	85.7	115.2	128.1	136.1
2018年 1月	105.0	104.8	123.0	143.8	86.1	135.2	118.7	133.1
2月	106.1	106.1	112.4	133.5	77.1	129.3	139.7	121.5
3月	116.5	116.9	135.4	175.0	83.5	137.0	138.3	137.4
4月	110.9	111.1	122.1	151.6	80.4	130.3	128.6	143.2
5月	105.5	105.7	108.1	131.9	84.1	138.0	120.6	135.9
6月	104.0	104.1	113.1	108.6	63.9	133.9	137.3	149.9
7月	107.1	107.2	126.4	125.2	84.0	140.5	133.4	147.2
8月	107.7	107.7	110.4	166.4	87.2	138.5	130.0	146.8
9月	118.7	118.8	118.8	177.1	93.1	139.6	136.6	145.7
10月	125.6	125.8	107.6	179.0	66.9	143.5	136.2	141.2
11月	129.2	129.3	112.4	167.7	89.5	139.7	141.4	148.1
12月	116.2	116.5	99.3	178.7	77.2	120.2	134.5	145.3
2019年 1月	100.1	100.1	110.2	155.9	72.8	111.2	127.1	132.1
2月	100.0	100.0	104.1	114.0	70.4	101.0	131.4	127.5
3月	104.5	104.7	106.9	122.5	61.0	103.9	136.7	128.4
4月	104.8	104.9	98.4	149.3	83.3	103.3	135.6	123.7
5月	96.0	96.1	91.9	107.9	81.7	95.5	130.6	130.0
6月	99.2	99.1	89.8	120.6	92.7	110.8	130.8	135.7
7月	106.1	106.1	95.5	112.8	105.1	128.7	134.5	139.8
8月	96.7	97.0	82.3	93.6	92.5	127.9	127.0	129.5
9月	111.9	112.0	107.0	90.4	93.9	141.5	134.3	144.7
10月	116.3	116.4	96.9	106.5	93.0	127.0	114.5	141.0
11月	119.1	119.2	85.6	125.7	92.0	116.9	117.1	154.1
12月	113.7	114.0	88.2	168.1	89.4	114.4	117.2	146.2

2015年(平成27年)=100

								業種 時系列
化学工業	プラスチック 製品工業	パルプ・ 紙・紙加 工品工業	繊維工業	木材・ 木製品 工業	食料品 工業	その他工業 (印刷・石油 ・その他)	鉱業	
150.5	117.9	150.7	125.2	141.1	3,921.1	340.6	40.0	ウェイト
100.0	100.0	100.0	100.0	100.0	100.0	100.0	100.0	2015年
103.8	92.4	101.5	96.9	85.3	98.6	95.1	84.6	2016年
101.4	115.5	104.4	88.4	90.6	98.3	98.7	82.5	2017年
109.9	118.0	101.9	83.8	88.8	97.1	92.1	83.7	2018年
110.0	119.0	99.9	79.6	84.1	94.9	84.0	81.8	2019年
119.3	106.9	113.5	77.2	84.5	81.3	91.9	172.4	2018年 1月
130.2	102.8	106.8	87.1	83.2	89.8	104.8	102.7	2月
114.9	99.1	114.6	96.7	92.0	98.7	118.0	28.7	3月
94.3	94.8	117.2	81.6	94.6	94.4	97.0	42.4	4月
117.9	102.0	66.4	88.5	80.0	88.3	75.8	64.8	5月
112.1	99.8	49.8	86.0	85.3	84.9	85.1	92.7	6月
106.3	120.6	108.9	85.1	87.2	81.8	85.9	72.3	7月
88.9	118.2	115.9	78.2	92.3	81.1	73.1	92.2	8月
114.0	145.8	108.9	75.1	87.0	101.5	94.4	100.4	9月
104.1	151.5	115.7	85.7	97.1	125.1	94.3	94.2	10月
122.6	147.6	84.9	87.2	97.9	129.5	90.5	93.0	11月
94.3	126.6	119.7	76.6	84.0	108.5	94.8	48.1	12月
125.6	100.3	114.6	76.6	85.1	80.1	72.0	112.4	2019年 1月
128.5	118.1	110.0	88.7	82.9	88.6	91.3	102.3	2月
119.7	125.3	119.1	88.8	90.6	97.3	105.1	56.8	3月
110.9	130.9	116.4	84.2	92.1	95.0	75.6	78.6	4月
110.7	124.1	49.4	85.1	77.2	84.7	67.9	82.3	5月
95.9	122.7	38.2	80.4	76.1	82.0	79.1	109.3	6月
110.0	124.9	112.4	82.1	82.8	85.5	85.2	117.5	7月
93.6	101.1	113.3	67.8	76.7	77.5	68.9	10.0	8月
125.1	113.5	105.1	76.7	79.2	98.8	91.5	78.8	9月
100.1	115.5	112.7	78.8	94.3	118.7	84.8	95.6	10月
102.9	128.1	86.1	74.4	85.7	123.8	88.5	85.2	11月
97.4	123.2	121.0	71.4	86.3	106.4	97.7	52.7	12月

第2表 鉱工業出荷指数（原指数）

業種 時系列	鉱工業 総合	製造業	非鉄金属・ 金属製品 工業	汎用・ 生産用機械 工業	電気・情報 通信機械 工業	電子部品・ デバイス 工業	輸送機械 工業	窯業・ 土石製品 工業
			380.5	422.1	439.9	823.2	528.1	1,062.3
ウェイト	10,000.0	9,976.6	380.5	422.1	439.9	823.2	528.1	1,062.3
2015年	100.0	100.0	100.0	100.0	100.0	100.0	100.0	100.0
2016年	101.8	101.8	105.3	98.3	85.3	107.6	109.2	114.6
2017年	107.1	107.2	123.4	132.5	96.4	127.7	114.9	119.6
2018年	110.0	110.1	119.9	149.4	80.3	133.9	127.6	136.7
2019年	104.6	104.7	113.4	108.3	87.3	116.1	123.0	131.6
2018年 1月	104.5	104.4	143.7	140.7	85.5	129.1	115.2	122.1
2月	102.8	102.7	115.8	126.9	76.3	119.6	136.2	126.6
3月	113.5	113.6	149.4	162.6	81.2	134.0	133.5	129.0
4月	111.6	111.7	127.9	139.9	81.4	134.9	124.0	135.7
5月	107.6	107.7	99.8	126.1	83.6	136.2	119.4	128.9
6月	105.6	105.6	125.6	95.2	60.3	129.2	131.4	136.6
7月	109.2	109.3	123.5	119.6	86.2	151.5	123.5	136.7
8月	109.2	109.3	104.4	177.1	89.2	142.7	122.8	147.9
9月	108.4	108.4	125.7	186.5	94.8	134.9	129.6	145.2
10月	115.5	115.6	114.0	178.4	63.7	147.0	131.9	152.9
11月	116.5	116.6	110.4	163.9	87.4	134.2	133.7	138.0
12月	115.7	115.8	98.3	175.9	74.5	113.6	129.7	141.3
2019年 1月	101.2	101.2	116.7	159.1	70.5	109.8	119.0	123.9
2月	97.8	97.9	114.1	95.6	74.7	103.8	124.6	118.3
3月	104.5	104.5	126.0	101.0	57.0	102.7	132.6	126.1
4月	107.1	107.2	100.8	115.4	81.2	105.4	134.8	127.6
5月	100.6	100.6	115.5	91.9	85.0	89.0	123.5	125.9
6月	98.1	98.2	102.9	104.4	96.2	103.9	127.7	122.5
7月	107.5	107.6	112.0	98.5	109.5	125.8	128.3	133.8
8月	99.5	99.5	102.0	80.3	100.4	132.8	118.8	124.8
9月	104.8	104.9	126.7	77.0	96.5	142.6	128.8	133.8
10月	107.6	107.7	123.7	93.0	91.6	134.5	110.5	144.3
11月	110.9	111.0	111.9	113.3	94.5	117.3	113.6	153.3
12月	115.5	115.6	108.2	170.6	90.2	125.2	113.8	144.6

2015年(平成27年)=100

							業種	時系列
化学工業	プラスチック 製品工業	パルプ・ 紙・紙加 工品工業	繊維工業	木材・ 木製品 工業	食料品 工業	その他工業 (印刷・石油 ・その他)		
144.6	79.7	217.4	88.3	97.8	5,466.8	225.9	23.4	ウェイト
100.0	100.0	100.0	100.0	100.0	100.0	100.0	100.0	2015年
104.4	94.8	101.8	96.7	89.2	99.6	98.6	86.0	2016年
99.2	109.4	105.8	86.8	91.3	99.9	100.0	75.1	2017年
108.6	117.0	105.3	82.2	92.5	99.8	95.0	89.1	2018年
105.9	115.3	100.5	79.6	87.0	97.8	89.2	77.0	2019年
106.9	94.5	106.1	73.9	92.4	93.3	94.0	153.4	2018年 1月
120.4	109.7	112.1	89.1	85.8	91.0	108.7	116.2	2月
115.4	122.0	118.1	95.2	89.1	102.1	121.2	56.7	3月
105.5	93.7	115.1	81.2	97.1	103.3	92.9	80.3	4月
104.0	116.4	97.7	87.4	87.9	101.5	76.9	80.5	5月
127.8	105.1	73.1	77.8	92.7	98.8	87.4	86.7	6月
94.4	120.9	90.9	82.8	94.8	98.9	86.6	68.2	7月
93.3	121.7	104.3	79.2	89.4	95.0	70.7	89.5	8月
107.6	139.5	101.8	76.1	89.1	90.3	93.7	97.9	9月
105.6	131.2	120.1	84.9	105.0	102.7	100.0	85.9	10月
120.4	121.0	114.3	84.0	95.1	108.9	97.9	91.2	11月
101.3	128.2	109.7	74.2	91.5	111.5	110.4	62.8	12月
112.6	119.5	112.3	79.4	87.4	91.2	80.5	88.4	2019年 1月
113.0	110.3	113.3	93.8	85.4	90.1	104.4	78.4	2月
127.7	138.5	112.4	88.3	93.1	99.0	116.3	97.2	3月
90.2	108.5	106.7	89.1	89.8	105.1	77.0	61.3	4月
108.8	103.4	84.2	82.6	84.6	98.2	71.4	96.2	5月
105.0	98.4	64.9	78.7	78.5	91.6	82.1	58.9	6月
104.9	119.4	99.4	81.1	85.3	99.8	88.7	58.7	7月
99.0	107.8	95.9	71.2	79.2	90.8	72.5	111.6	8月
120.8	123.3	102.0	76.4	86.7	93.0	98.3	71.3	9月
85.6	134.1	107.0	77.1	96.9	99.3	89.0	63.7	10月
92.6	100.8	104.2	69.6	93.6	105.3	93.8	59.5	11月
110.5	119.3	103.3	68.0	83.8	109.7	96.7	78.5	12月

第3表 鋳工業在庫指数（原指数）

業種 時系列	鋳工業 総合	製造業	非鉄金属・ 金属製品 工業	汎用・ 生産用機械 工業	電気・情報 通信機械 工業	電子部品・ デバイス 工業	輸送機械 工業	窯業・ 土石製品 工業
ウェイト	10,000.0	9,847.4	389.6	x	566.3	x	490.0	2,535.3
2015年	100.0	100.0	100.0	x	100.0	x	100.0	100.0
2016年	111.6	112.3	103.4	x	303.9	x	173.6	79.9
2017年	119.0	119.2	112.8	x	365.4	x	272.2	66.2
2018年	119.5	120.3	110.0	x	298.1	x	330.1	84.0
2019年	127.0	127.9	99.8	x	239.7	x	486.4	95.7
2018年 1月	126.5	126.7	122.5	x	320.1	x	342.4	80.9
2月	120.5	120.7	134.4	x	315.9	x	255.8	69.7
3月	124.7	125.3	140.2	x	327.4	x	329.3	71.3
4月	123.2	124.2	148.9	x	311.2	x	365.1	75.1
5月	119.9	120.9	86.7	x	314.4	x	369.7	80.8
6月	121.6	122.6	88.6	x	398.7	x	326.4	87.0
7月	119.5	120.5	92.1	x	363.3	x	324.3	94.4
8月	116.0	116.9	96.7	x	303.5	x	340.9	91.3
9月	113.0	113.8	97.3	x	217.8	x	326.8	93.2
10月	118.3	119.1	102.2	x	303.0	x	334.2	82.6
11月	114.0	114.8	102.7	x	163.5	x	332.3	90.3
12月	117.0	118.0	108.0	x	238.2	x	313.7	91.4
2019年 1月	117.9	118.7	107.5	x	237.6	x	303.2	95.3
2月	119.6	120.2	102.2	x	215.9	x	347.2	96.4
3月	124.6	125.7	105.3	x	326.9	x	378.3	85.3
4月	128.4	129.4	108.0	x	428.8	x	370.7	80.4
5月	130.7	131.9	105.8	x	413.5	x	392.3	81.6
6月	132.7	133.4	103.3	x	379.6	x	474.6	91.3
7月	131.5	131.5	100.1	x	281.3	x	548.4	92.7
8月	127.9	129.2	94.7	x	179.8	x	625.1	97.0
9月	124.1	125.4	96.2	x	94.5	x	620.6	107.8
10月	129.2	130.2	93.9	x	112.4	x	622.8	110.7
11月	128.3	129.0	90.5	x	104.0	x	571.7	104.0
12月	129.1	130.1	89.7	x	101.6	x	581.9	105.5

2015年(平成27年)=100

							業種	時系列
化学工業	プラスチック 製品工業	パルプ・ 紙・紙加 工品工業	繊維工業	木材・ 木製品 工業	食料品 工業	その他工業 (印刷・石油 ・その他)		
369.3	214.8	693.3	169.3	109.4	3,996.4	130.5	152.6	ウェイト
100.0	100.0	100.0	100.0	100.0	100.0	100.0	100.0	2015年
102.3	89.2	118.4	94.3	102.5	101.3	81.8	64.1	2016年
123.4	91.3	108.6	85.9	104.8	103.2	78.8	104.3	2017年
113.7	90.2	109.4	88.2	105.6	98.7	91.0	68.5	2018年
130.0	111.5	101.2	85.3	100.3	101.7	74.4	69.9	2019年
128.6	112.1	127.4	88.8	106.6	105.3	76.4	119.8	2018年 1月
138.8	105.3	123.8	87.0	120.9	105.6	83.3	108.9	2月
128.3	92.4	121.9	87.1	107.7	106.8	85.3	88.7	3月
102.9	91.5	128.2	87.0	108.3	100.5	95.1	61.3	4月
127.1	80.8	100.1	86.5	105.3	97.2	97.7	49.4	5月
95.5	77.3	79.4	89.6	103.8	96.8	91.4	52.6	6月
120.7	76.9	95.7	89.8	101.0	89.0	89.8	54.9	7月
100.4	73.7	108.7	88.6	103.4	88.4	96.8	55.9	8月
111.4	75.6	117.1	87.9	103.6	90.3	101.9	56.6	9月
104.6	91.7	116.8	87.8	101.0	97.4	100.7	61.5	10月
115.6	103.4	91.6	88.8	103.4	104.3	94.2	61.6	11月
90.2	101.3	102.0	90.0	101.9	102.8	79.8	50.5	12月
109.7	90.6	104.6	88.2	101.9	102.4	68.6	66.2	2019年 1月
131.9	97.2	103.5	86.1	101.4	102.2	68.1	82.0	2月
111.6	87.2	113.5	86.5	100.8	104.4	58.0	52.6	3月
137.9	99.4	122.2	84.3	103.6	98.9	67.7	64.6	4月
141.3	109.8	93.3	85.3	102.1	107.7	67.7	53.6	5月
119.5	124.0	70.6	85.8	102.1	104.8	75.9	88.2	6月
135.9	129.8	81.6	85.8	101.9	100.6	76.6	128.5	7月
113.7	123.6	102.1	84.0	100.1	96.7	77.8	41.0	8月
126.4	118.8	104.9	83.1	99.0	91.3	76.8	45.2	9月
139.0	107.5	111.0	82.9	97.7	97.8	82.0	66.9	10月
163.2	124.4	95.2	84.5	95.3	105.9	81.2	84.2	11月
129.9	126.0	111.5	86.7	97.7	107.5	92.1	65.3	12月

第4表 鉱工業生産指数（季節調整済指数）

業種 時系列	鉱工業 総合	製造業						
			非鉄金属・ 金属製品 工業	汎用・ 生産用機械 工業	電気・情報 通信機械 工業	電子部品・ デバイス 工業	輸送機械 工業	窯業・ 土石製品 工業
			404.4	554.8	807.2	1,278.5	658.5	1,309.5
ウェイト	10,000.0	9,960.0						
2015年Ⅰ期	103.4	103.3	99.0	76.0	106.0	111.6	103.3	108.9
Ⅱ期	101.2	101.3	96.6	88.4	96.2	107.7	95.4	110.5
Ⅲ期	98.0	98.0	104.0	114.6	96.6	95.5	95.9	90.3
Ⅳ期	98.1	98.1	101.3	123.5	100.9	86.4	105.0	92.2
2016年Ⅰ期	97.9	98.0	102.4	94.7	95.8	89.6	102.5	103.0
Ⅱ期	98.7	98.7	98.7	101.2	84.4	95.0	108.4	112.5
Ⅲ期	102.6	102.7	93.9	96.5	80.6	116.8	116.3	120.3
Ⅳ期	104.4	104.4	101.4	109.9	89.8	113.2	115.1	122.9
2017年Ⅰ期	107.7	107.7	111.7	139.1	88.0	114.8	114.9	123.1
Ⅱ期	110.0	110.1	114.4	142.4	104.0	129.1	113.6	117.7
Ⅲ期	110.4	110.6	112.3	135.6	102.9	128.4	120.2	123.4
Ⅳ期	108.0	108.2	118.9	135.6	89.1	135.3	118.2	121.1
2018年Ⅰ期	112.5	112.6	121.5	153.7	85.0	141.8	131.3	128.8
Ⅱ期	112.5	112.6	113.8	136.2	74.9	132.9	134.8	145.8
Ⅲ期	114.1	114.2	116.6	152.8	87.7	136.0	132.5	146.6
Ⅳ期	112.0	112.1	111.3	180.5	77.1	132.9	132.6	143.5
2019年Ⅰ期	106.4	106.6	104.5	132.9	73.1	114.0	132.9	130.8
Ⅱ期	106.4	106.5	94.9	126.6	86.1	106.0	137.1	136.1
Ⅲ期	106.0	106.1	94.1	99.5	92.7	124.5	129.4	137.2
Ⅳ期	105.1	105.2	93.0	125.5	90.1	115.7	115.2	142.4
2018年1月	112.5	112.4	126.5	133.4	90.3	144.4	122.9	131.1
2月	111.8	111.9	115.3	140.0	80.6	144.8	137.8	121.4
3月	113.3	113.5	122.6	187.8	84.2	136.3	133.2	133.8
4月	113.8	114.0	122.9	161.7	80.2	131.5	133.2	145.7
5月	113.0	113.1	106.7	144.9	83.2	134.5	135.1	141.5
6月	110.6	110.8	111.9	102.1	61.2	132.7	136.0	150.2
7月	110.1	110.3	119.9	106.9	78.4	133.4	135.0	144.9
8月	114.6	114.5	112.4	174.1	86.0	138.2	129.9	148.3
9月	117.6	117.8	117.4	177.4	98.8	136.3	132.6	146.5
10月	112.3	112.4	109.9	200.4	64.3	132.1	133.1	142.2
11月	114.8	114.8	116.3	175.2	91.6	136.2	133.8	144.8
12月	108.8	109.1	107.6	165.8	75.4	130.4	130.8	143.6
2019年1月	107.6	107.8	107.9	143.8	77.4	117.6	133.4	132.3
2月	106.8	106.9	106.2	123.1	76.5	114.3	132.7	131.6
3月	104.8	105.0	99.5	131.7	65.4	110.1	132.7	128.6
4月	107.2	107.4	98.0	148.0	84.9	108.5	137.7	131.7
5月	105.4	105.4	93.8	114.1	84.5	97.1	143.8	141.4
6月	106.7	106.7	92.9	117.7	89.0	112.5	129.9	135.3
7月	106.6	106.7	90.4	102.8	94.5	119.0	131.2	136.0
8月	104.7	104.9	89.1	100.5	90.0	122.7	129.0	133.5
9月	106.6	106.7	102.7	95.3	93.5	131.9	127.9	142.1
10月	104.8	104.8	96.7	110.5	91.1	115.5	116.1	142.5
11月	105.3	105.4	89.9	125.4	91.3	114.1	115.3	146.0
12月	105.2	105.3	92.5	140.7	87.9	117.5	114.3	138.6

2015年(平成27年)=100

								業種	時系列
化学工業	プラスチック 製品工業	パルプ・ 紙・紙加 工品工業	繊維工業	木材・ 木製品 工業	食料品 工業	その他工業 (印刷・石油 ・その他)	鉱業		
150.5	117.9	150.7	125.2	141.1	3,921.1	340.6	40.0	ウェイト	
98.2	101.4	101.6	102.5	97.8	101.5	110.1	116.5	2015年Ⅰ期	
97.1	99.0	96.9	98.3	95.5	100.9	99.9	91.0	Ⅱ期	
100.5	105.0	94.4	99.2	99.8	100.3	95.2	97.9	Ⅲ期	
102.3	92.8	105.7	100.4	105.6	98.5	94.2	97.9	Ⅳ期	
100.3	84.0	103.5	101.5	86.1	98.3	94.3	89.1	2016年Ⅰ期	
97.7	89.6	107.5	97.6	89.0	96.7	96.0	81.3	Ⅱ期	
113.4	90.2	94.3	95.0	82.9	99.5	98.9	79.3	Ⅲ期	
105.5	103.2	101.7	93.2	84.3	99.1	92.0	84.2	Ⅳ期	
103.5	114.8	100.1	89.0	92.9	98.6	94.8	111.9	2017年Ⅰ期	
107.4	116.1	99.1	87.0	87.8	98.4	101.7	87.5	Ⅱ期	
98.3	118.9	110.1	90.2	91.8	100.3	97.0	77.9	Ⅲ期	
96.0	114.4	107.1	88.0	89.8	97.0	101.3	56.8	Ⅳ期	
105.1	108.8	103.2	85.9	88.3	98.1	92.6	92.5	2018年Ⅰ期	
111.2	104.0	86.4	82.2	86.0	99.0	99.3	59.0	Ⅱ期	
108.7	122.0	109.5	81.9	90.8	95.9	91.5	95.3	Ⅲ期	
114.3	135.2	104.2	84.5	89.5	95.6	87.9	84.0	Ⅳ期	
108.3	121.5	106.3	83.7	87.3	96.9	81.3	87.3	2019年Ⅰ期	
110.6	128.4	81.0	81.4	82.6	96.6	85.0	92.0	Ⅱ期	
113.2	109.5	104.7	77.7	81.8	94.6	86.9	66.6	Ⅲ期	
108.7	116.4	103.2	76.6	84.5	93.0	83.3	81.6	Ⅳ期	
107.8	116.7	103.2	84.2	87.4	96.6	101.2	155.2	2018年1月	
103.8	107.7	103.2	86.9	87.3	98.8	93.2	79.7	2月	
103.8	102.0	103.3	86.7	90.1	99.0	83.3	42.6	3月	
110.7	101.0	107.6	79.1	89.6	98.6	104.8	38.2	4月	
107.4	107.2	91.8	84.8	84.7	99.6	96.4	62.8	5月	
115.6	103.8	59.7	82.7	83.7	98.9	96.6	76.1	6月	
109.7	116.0	104.6	83.7	86.1	92.9	93.5	77.9	7月	
103.3	119.3	116.6	81.5	97.0	96.5	88.4	110.3	8月	
113.2	130.6	107.2	80.5	89.2	98.2	92.7	97.8	9月	
111.3	133.5	103.8	83.4	90.0	97.1	87.1	96.5	10月	
125.8	140.0	102.5	87.3	92.0	97.3	86.4	101.2	11月	
105.8	132.1	106.4	82.8	86.6	92.5	90.1	54.2	12月	
110.2	112.4	103.6	83.3	87.6	95.9	81.2	87.4	2019年1月	
104.9	124.8	106.4	86.1	86.4	97.0	83.5	82.2	2月	
109.9	127.3	109.0	81.8	87.9	97.7	79.2	92.4	3月	
124.1	134.9	103.7	81.5	86.5	97.3	81.9	88.5	4月	
104.8	125.6	84.7	82.7	83.8	96.3	85.3	99.5	5月	
102.9	124.7	54.5	80.1	77.5	96.1	87.9	88.1	6月	
111.5	120.4	102.2	79.2	81.9	95.2	89.0	110.1	7月	
111.2	102.0	110.7	74.9	82.0	94.5	84.5	12.9	8月	
116.8	106.1	101.2	79.0	81.4	94.1	87.1	76.8	9月	
108.4	102.6	103.3	77.9	86.0	93.4	79.3	94.9	10月	
109.4	118.0	105.3	76.3	81.1	94.1	84.4	86.4	11月	
108.3	128.7	100.9	75.5	86.4	91.6	86.1	63.6	12月	

第5表 鋁工業出荷指数（季節調整済指数）

業種 時系列	鋁工業							
	総合	製造業	非鉄金属・ 金属製品 工業	汎用・ 生産用機械 工業	電気・情報 通信機械 工業	電子部品・ デバイス 工業	輸送機械 工業	窯業・ 土石製品 工業
ウェイト	10,000.0	9,976.6	380.5	422.1	439.9	823.2	528.1	1,062.3
2015年Ⅰ期	101.4	101.4	99.5	66.6	104.8	112.5	102.5	111.0
Ⅱ期	99.1	99.0	97.3	81.4	95.0	110.4	97.2	95.4
Ⅲ期	99.9	99.9	102.6	124.6	95.5	93.6	95.2	95.0
Ⅳ期	99.7	99.8	99.1	130.8	104.4	85.1	104.8	99.9
2016年Ⅰ期	98.9	99.0	100.8	93.3	94.2	90.8	102.6	103.2
Ⅱ期	100.0	100.0	101.6	94.5	83.3	97.5	106.1	114.4
Ⅲ期	103.1	103.1	106.1	88.3	77.4	119.6	117.2	120.3
Ⅳ期	104.4	104.4	110.0	112.5	88.9	117.6	112.7	123.0
2017年Ⅰ期	106.2	106.2	122.9	142.4	86.8	113.8	112.3	124.3
Ⅱ期	108.4	108.4	119.7	144.7	103.1	129.3	110.9	116.4
Ⅲ期	106.8	106.9	122.1	121.9	102.5	129.2	119.0	115.1
Ⅳ期	107.7	107.8	132.8	123.9	91.4	138.2	116.5	119.8
2018年Ⅰ期	109.2	109.2	126.5	143.7	83.1	144.1	125.7	124.5
Ⅱ期	109.6	109.6	120.9	129.8	73.9	133.5	128.8	138.6
Ⅲ期	111.3	111.4	118.3	158.4	89.6	135.6	127.0	141.7
Ⅳ期	110.2	110.2	113.7	175.5	74.9	124.7	128.1	141.6
2019年Ⅰ期	104.6	104.7	110.7	116.8	72.2	118.1	125.5	124.8
Ⅱ期	104.0	104.0	106.7	106.8	87.6	103.8	131.3	132.5
Ⅲ期	105.1	105.2	112.9	86.9	96.7	125.6	125.2	130.8
Ⅳ期	105.0	105.0	119.3	116.9	91.8	118.4	111.5	140.2
2018年1月	109.3	109.3	137.2	123.9	88.3	145.7	118.9	124.0
2月	108.3	108.3	111.4	129.7	77.5	144.2	130.6	125.4
3月	110.0	110.1	131.0	177.5	83.5	142.3	127.5	124.0
4月	110.0	110.1	125.6	158.1	81.9	134.4	125.1	139.4
5月	109.7	109.7	109.3	138.0	81.9	133.1	128.5	133.1
6月	109.0	109.0	127.9	93.2	57.9	133.1	132.7	143.3
7月	107.7	107.8	121.1	101.7	80.9	137.9	128.3	136.5
8月	113.1	113.2	107.2	185.3	86.0	138.1	124.7	146.5
9月	113.1	113.1	126.5	188.1	102.0	130.7	128.0	142.2
10月	112.1	112.1	117.4	199.8	61.1	127.3	129.4	152.1
11月	111.6	111.6	115.2	168.8	90.1	127.6	127.4	136.4
12月	106.8	106.9	108.6	157.9	73.6	119.1	127.4	136.3
2019年1月	106.0	106.1	109.2	135.7	75.2	119.9	125.6	127.6
2月	104.4	104.5	110.8	102.4	78.4	121.8	123.2	122.7
3月	103.5	103.4	112.2	112.2	63.0	112.7	127.7	124.2
4月	105.0	105.1	96.4	116.8	83.8	108.6	133.4	133.4
5月	103.6	103.6	114.8	99.2	87.2	92.1	132.6	134.9
6月	103.4	103.4	108.9	104.5	91.9	110.8	128.0	129.1
7月	104.2	104.2	109.8	88.8	97.4	113.6	128.8	134.0
8月	104.2	104.3	110.0	88.1	94.7	128.3	122.7	126.6
9月	106.9	107.1	118.8	83.7	97.9	134.8	124.1	131.8
10月	104.1	104.1	119.3	99.7	91.5	118.1	111.1	141.0
11月	105.6	105.7	117.3	114.5	94.2	111.6	112.0	143.1
12月	105.3	105.3	121.4	136.6	89.8	125.6	111.4	136.4

2015年(平成27年)=100

								業 種
化学工業	プラスチック 製品工業	パルプ・ 紙・紙加 工品工業	繊維工業	木 材 ・ 木 製 品 工 業	食 料 品 工 業	その他工業 (印刷・石油 ・その他)	鉱 業	
144.6	79.7	217.4	88.3	97.8	5,466.8	225.9	23.4	ウエイト
98.5	107.2	105.2	101.4	96.3	100.4	106.7	91.2	2015年Ⅰ期
93.8	105.3	99.1	97.6	94.5	99.9	102.6	97.5	Ⅱ期
102.1	92.1	97.5	99.2	100.5	100.6	94.7	108.3	Ⅲ期
104.9	94.2	97.8	101.1	105.9	99.2	97.3	98.7	Ⅳ期
99.4	90.0	100.1	100.3	88.8	100.2	97.0	90.8	2016年Ⅰ期
104.1	92.8	102.9	98.7	97.7	98.8	100.7	86.8	Ⅱ期
112.1	97.9	98.1	95.1	86.0	99.3	105.4	76.3	Ⅲ期
104.2	100.3	106.3	92.6	86.6	99.3	94.3	79.4	Ⅳ期
101.7	105.8	104.2	88.7	90.2	99.1	96.4	82.7	2017年Ⅰ期
104.6	105.8	103.0	87.3	92.5	101.5	102.8	93.8	Ⅱ期
93.7	114.7	108.3	87.1	91.7	99.9	98.0	61.6	Ⅲ期
95.7	112.2	108.3	85.4	90.8	99.9	101.3	71.2	Ⅳ期
104.9	103.8	105.3	85.1	90.7	100.1	94.5	95.8	2018年Ⅰ期
112.3	112.6	97.8	80.0	92.8	100.1	101.8	74.5	Ⅱ期
104.8	123.7	104.6	80.5	93.0	99.4	92.0	95.6	Ⅲ期
112.3	127.2	111.7	82.3	93.1	99.8	94.4	91.9	Ⅳ期
105.4	118.5	105.6	86.0	90.5	98.4	89.3	86.1	2019年Ⅰ期
104.0	114.1	92.4	81.6	84.0	97.5	90.1	61.7	Ⅱ期
114.0	113.8	102.7	77.7	85.0	98.6	93.4	83.8	Ⅲ期
103.0	115.1	100.3	73.7	86.2	96.9	85.6	72.4	Ⅳ期
110.4	101.4	104.7	83.1	88.5	100.2	104.3	122.1	2018年 1月
104.8	104.2	103.8	85.7	91.2	100.0	95.3	95.5	2月
99.6	105.8	107.4	86.4	92.3	100.0	83.8	69.9	3月
112.8	100.1	105.7	76.5	93.5	99.0	103.2	71.9	4月
103.7	126.1	102.8	85.0	91.3	100.1	100.2	78.1	5月
120.5	111.5	84.8	78.6	93.5	101.2	102.0	73.4	6月
103.2	118.9	95.2	81.9	94.2	98.2	96.7	72.5	7月
103.3	121.3	107.3	79.7	94.5	100.0	87.0	103.7	8月
108.0	130.9	111.3	80.0	90.2	99.9	92.3	110.7	9月
114.1	119.6	115.1	82.4	95.6	99.7	94.3	105.7	10月
114.3	123.4	111.0	85.8	91.5	101.2	90.6	103.2	11月
108.6	138.5	108.9	78.7	92.3	98.6	98.4	66.9	12月
110.4	127.1	108.3	86.8	85.9	98.1	89.9	71.2	2019年1月
99.7	106.8	104.8	87.3	89.9	98.8	92.0	64.5	2月
106.1	121.5	103.8	83.8	95.8	98.3	86.1	122.5	3月
101.6	117.6	99.7	82.5	85.5	99.0	85.9	55.6	4月
110.0	115.2	96.1	81.1	85.8	97.2	92.1	75.5	5月
100.5	109.5	81.3	81.3	80.6	96.4	92.3	54.0	6月
113.2	116.0	101.8	78.8	84.7	97.6	95.2	65.4	7月
107.7	110.5	101.2	75.6	84.0	97.2	91.0	114.1	8月
121.0	115.0	105.2	78.6	86.3	100.9	93.9	72.0	9月
97.0	119.0	101.7	76.0	85.9	96.8	85.3	66.5	10月
98.4	102.1	100.6	73.1	88.2	98.3	87.4	66.1	11月
113.6	124.3	98.6	71.9	84.6	95.5	84.0	84.7	12月

第6表 鋳工業在庫指数(季節調整済指数)

業種 時系列	鋳工業 総合	製造業	非鉄金属・ 金属製品 工業	汎用・ 生産用機械 工業	電気・情報 通信機械 工業	電子部品・ デバイス 工業	輸送機械 工業	窯業・ 土石製品 工業
ウェイト	10,000.0	9,847.4	389.6	x	566.3	x	490.0	2,535.3
2015年Ⅰ期	98.9	98.9	102.3	x	91.9	x	108.0	98.2
Ⅱ期	98.1	97.9	104.8	x	84.6	x	93.6	102.0
Ⅲ期	103.2	103.3	98.1	x	114.7	x	95.5	106.2
Ⅳ期	100.0	100.0	94.8	x	110.9	x	103.0	93.2
2016年Ⅰ期	107.4	107.9	100.1	x	243.1	x	117.0	91.4
Ⅱ期	109.9	110.4	110.8	x	277.9	x	178.9	84.7
Ⅲ期	113.0	114.0	104.9	x	334.4	x	192.0	74.6
Ⅳ期	116.1	116.9	97.8	x	370.1	x	206.5	69.7
2017年Ⅰ期	117.8	118.3	99.6	x	392.6	x	189.4	64.5
Ⅱ期	116.5	116.9	107.2	x	355.9	x	272.1	61.4
Ⅲ期	120.4	120.5	118.7	x	388.2	x	287.4	65.6
Ⅳ期	121.3	121.3	125.0	x	335.6	x	344.5	72.7
2018年Ⅰ期	121.4	121.9	129.8	x	321.7	x	311.6	76.1
Ⅱ期	121.2	122.1	107.7	x	332.5	x	331.3	84.2
Ⅲ期	119.2	120.0	97.2	x	299.0	x	337.3	88.2
Ⅳ期	116.1	117.1	104.4	x	236.1	x	343.4	86.7
2019年Ⅰ期	119.5	120.4	103.2	x	270.2	x	358.5	93.5
Ⅱ期	128.6	129.4	104.8	x	335.2	x	398.5	89.0
Ⅲ期	130.1	131.0	99.6	x	183.0	x	577.1	95.0
Ⅳ期	130.0	131.0	91.5	x	126.2	x	608.2	104.5
2018年 1月	121.2	121.3	124.0	x	297.8	x	329.2	79.9
2月	120.1	120.4	130.0	x	340.9	x	248.0	71.4
3月	123.0	123.9	135.4	x	326.5	x	357.5	77.0
4月	121.6	122.5	145.4	x	298.0	x	362.4	81.1
5月	121.0	121.9	88.5	x	321.6	x	324.3	86.0
6月	120.9	121.8	89.3	x	378.0	x	307.1	85.4
7月	120.5	121.4	93.4	x	354.7	x	293.2	88.3
8月	120.8	121.7	97.8	x	313.9	x	353.3	87.2
9月	116.3	116.9	100.3	x	228.3	x	365.3	89.0
10月	117.8	118.7	101.5	x	296.6	x	362.0	82.1
11月	114.4	115.4	103.4	x	173.1	x	333.8	88.2
12月	116.1	117.1	108.3	x	238.7	x	334.5	89.8
2019年1月	114.9	115.7	107.6	x	249.0	x	318.6	93.2
2月	120.6	121.4	99.7	x	253.8	x	353.7	95.2
3月	123.0	124.1	102.3	x	307.8	x	403.3	92.0
4月	126.0	126.9	105.7	x	361.3	x	381.5	88.1
5月	129.8	130.7	105.0	x	346.2	x	355.8	88.1
6月	129.9	130.6	103.6	x	298.0	x	458.1	90.8
7月	130.7	130.9	102.7	x	245.3	x	501.9	89.4
8月	131.2	132.4	97.2	x	187.5	x	598.3	94.1
9月	128.4	129.7	99.0	x	116.1	x	631.2	101.4
10月	129.3	130.3	93.9	x	127.1	x	625.9	108.2
11月	130.4	131.3	91.2	x	130.3	x	578.3	101.8
12月	130.4	131.3	89.4	x	121.1	x	620.4	103.4

2015年(平成27年)=100

								業 種
化学工業	プラスチック 製品工業	パルプ・ 紙・紙加 工品工業	繊維工業	木材・ 木製品 工 業	食 料 品 工 業	その他工業 (印刷・石油 ・その他)	鉱 業	時 系 列
369.3	214.8	693.3	169.3	109.4	3,996.4	130.5	152.6	ウ ェ イ ト
94.7	105.0	98.8	100.8	94.2	98.7	94.8	101.0	2015年Ⅰ期
99.8	86.2	105.3	102.5	94.9	98.9	103.2	105.4	Ⅱ期
106.5	99.7	101.3	99.9	101.9	100.9	103.2	99.8	Ⅲ期
98.9	107.5	94.6	96.9	109.6	101.4	98.8	94.8	Ⅳ期
105.0	97.7	111.0	96.7	108.9	99.9	87.3	77.7	2016年Ⅰ期
89.5	97.5	126.0	95.9	103.8	98.1	86.2	70.4	Ⅱ期
99.4	85.6	117.1	93.2	98.4	103.8	81.6	53.1	Ⅲ期
117.3	77.9	120.8	91.4	99.7	103.7	72.5	55.2	Ⅳ期
134.5	82.7	110.1	86.3	102.7	106.0	77.4	91.5	2017年Ⅰ期
124.4	92.0	100.9	84.9	102.9	103.1	76.5	93.5	Ⅱ期
141.5	94.1	104.4	85.8	105.3	102.0	77.7	118.0	Ⅲ期
95.3	96.4	118.2	86.3	108.3	101.5	83.6	117.9	Ⅳ期
122.3	98.7	117.7	87.1	112.4	99.9	87.2	99.9	2018年Ⅰ期
109.6	90.6	108.9	88.3	105.8	99.4	91.5	55.7	Ⅱ期
114.0	77.2	107.2	88.7	102.1	98.3	95.3	58.7	Ⅲ期
108.1	93.7	102.2	88.8	102.2	97.2	89.8	57.7	Ⅳ期
110.4	90.8	100.7	86.5	101.6	98.1	70.3	59.8	2019年Ⅰ期
134.8	116.9	100.1	85.7	102.1	104.1	69.7	71.8	Ⅱ期
128.7	125.5	97.6	84.4	99.8	104.6	75.6	73.9	Ⅲ期
147.8	113.7	105.0	84.5	97.8	100.4	81.2	73.7	Ⅳ期
125.9	98.0	119.0	87.7	108.5	99.2	85.3	123.3	2018年 1月
121.5	99.6	119.1	87.3	121.4	99.4	86.4	95.2	2月
119.6	98.6	115.1	86.4	107.3	101.1	90.0	81.2	3月
113.4	100.6	117.8	88.0	107.3	99.4	92.3	56.6	4月
119.6	88.0	114.1	87.7	106.2	98.6	94.2	54.4	5月
95.7	83.1	94.9	89.1	104.0	100.3	87.9	56.0	6月
117.6	79.8	102.0	89.1	101.5	97.7	88.7	59.0	7月
109.5	74.9	109.5	88.7	102.4	99.1	92.7	60.6	8月
114.8	76.8	110.0	88.2	102.4	98.0	104.6	56.6	9月
108.6	90.3	105.0	88.3	101.0	98.1	95.7	59.6	10月
112.9	97.6	101.0	88.4	103.1	97.7	91.8	60.4	11月
102.9	93.2	100.7	89.8	102.4	95.7	81.8	53.1	12月
107.7	81.7	97.9	86.8	102.9	97.6	75.3	61.5	2019年1月
115.6	94.2	99.5	86.5	100.8	97.4	71.8	68.2	2月
107.9	96.6	104.6	86.2	101.0	99.4	63.8	49.8	3月
149.8	108.2	109.4	85.6	102.1	98.3	67.8	64.1	4月
129.2	115.9	104.5	86.3	102.3	108.0	67.5	64.1	5月
125.5	126.6	86.5	85.3	101.9	106.0	73.9	87.2	6月
129.9	129.4	90.7	85.1	101.4	108.7	75.5	131.2	7月
125.2	125.7	102.6	84.2	99.6	106.2	74.2	44.1	8月
131.1	121.5	99.4	83.9	98.5	98.9	77.1	46.5	9月
143.7	106.5	101.0	83.8	98.5	99.6	76.0	66.5	10月
153.1	118.0	104.9	84.2	96.6	100.2	77.5	84.0	11月
146.7	116.5	109.0	85.4	98.2	101.4	90.2	70.6	12月

第7表 特殊分類別原指数
(1)生産指数

2015年(平成27年)=100

業種 時系列	鉱工業	最終 需要財	投資財	消費財		生産財		鉱工業用 生産財	その他用 生産財		
				資本財	建設財	耐久 消費財	非耐久 消費財				
ウェイト	10000.0	3234.6	895.3	317.0	578.3	2339.3	195.1	2144.2	6765.4	5601.8	1163.6
2015年	100.0	100.0	100.0	100.0	100.0	100.0	100.0	100.0	100.0	100.0	100.0
2016年	101.1	98.9	101.8	111.5	96.5	97.8	98.4	97.8	102.1	104.2	92.2
2017年	108.9	103.6	124.2	163.1	102.8	95.7	91.6	96.1	111.4	114.1	98.3
2018年	112.7	103.9	131.6	193.3	97.8	93.3	89.6	93.7	116.9	121.9	93.1
2019年	105.7	93.3	103.5	140.1	83.5	89.3	87.1	89.5	111.6	114.0	100.2
2018年 1月	105.0	83.6	128.9	179.3	101.3	66.3	78.3	65.2	115.3	119.1	96.8
2月	106.1	99.7	124.4	156.9	106.5	90.3	104.3	89.0	109.1	113.7	87.2
3月	116.5	114.2	158.6	227.9	120.6	97.2	100.7	96.9	117.6	121.6	98.4
4月	110.9	102.0	130.6	194.8	95.3	91.1	92.3	91.0	115.1	120.3	90.0
5月	105.5	87.1	108.2	149.9	85.3	79.0	79.6	79.0	114.4	118.4	95.1
6月	104.0	81.6	94.0	110.5	84.9	76.9	86.5	76.0	114.7	121.6	81.6
7月	107.1	81.2	109.7	131.3	97.9	70.3	88.8	68.6	119.5	125.6	89.9
8月	107.7	88.2	139.1	228.7	90.1	68.7	85.8	67.1	117.0	121.5	95.0
9月	118.7	117.6	144.9	242.7	91.3	107.1	85.6	109.1	119.3	123.5	98.9
10月	125.6	136.9	147.9	238.6	98.1	132.8	92.9	136.4	120.2	127.7	84.4
11月	129.2	138.0	144.9	219.0	104.3	135.3	92.7	139.2	125.0	129.7	102.3
12月	116.2	116.8	148.1	240.0	97.7	104.8	88.0	106.3	115.9	119.8	97.5
2019年 1月	100.1	82.1	130.0	195.3	94.2	63.8	74.2	62.8	108.7	112.4	91.4
2月	100.0	91.3	106.9	126.1	96.3	85.3	83.9	85.4	104.2	107.2	89.5
3月	104.5	99.0	108.4	130.3	96.4	95.4	86.7	96.2	107.2	110.8	89.8
4月	104.8	97.5	117.1	188.2	78.1	90.0	105.5	88.6	108.2	110.9	95.4
5月	96.0	76.1	85.7	112.8	70.9	72.3	87.4	71.0	105.6	107.0	98.6
6月	99.2	81.0	94.8	135.6	72.5	75.7	95.6	73.9	107.8	109.4	100.6
7月	106.1	79.0	93.1	113.7	81.8	73.6	83.5	72.8	119.1	120.7	111.5
8月	96.7	67.5	79.1	98.4	68.6	63.1	63.9	63.0	110.6	111.0	108.9
9月	111.9	97.8	88.0	88.6	87.7	101.5	74.7	104.0	118.6	121.8	103.0
10月	116.3	115.3	95.0	111.9	85.8	123.1	88.4	126.3	116.7	119.4	103.8
11月	119.1	121.2	105.6	148.6	82.0	127.2	101.5	129.6	118.1	121.1	103.5
12月	113.7	111.2	138.8	231.3	88.1	100.6	99.3	100.7	114.9	116.8	105.9

(2)出荷指数

2015年(平成27年)=100

業種 時系列	鉱工業	2015年(平成27年)=100									
		最終 需要財	投資財	資本財		消費財		生産財		鉱工業用 生産財	その他用 生産財
				資本財	建設財	消費財	耐久消費財	非耐久消費財	生産財		
ウェイト	10000.0	2953.4	707.7	274.2	433.5	2245.7	101.7	2144.0	7046.6	5608.0	1438.6
2015年	100.0	100.0	100.0	100.0	100.0	100.0	100.0	100.0	100.0	100.0	100.0
2016年	101.8	99.9	101.0	105.1	98.5	99.5	96.0	99.7	102.6	104.2	96.1
2017年	107.1	103.5	121.2	150.9	102.5	97.9	92.9	98.1	108.6	111.0	99.3
2018年	110.0	103.9	126.9	175.7	96.1	96.6	90.1	96.9	112.6	116.5	97.3
2019年	104.6	93.8	100.4	115.1	91.1	91.7	88.6	91.8	109.1	111.2	101.1
2018年 1月	104.5	94.2	127.1	166.2	102.3	83.8	79.7	84.0	108.8	111.6	98.0
2月	102.8	96.1	116.5	141.2	100.8	89.7	116.2	88.4	105.6	109.2	91.4
3月	113.5	111.4	147.2	195.9	116.4	100.1	97.0	100.2	114.4	117.4	102.7
4月	111.6	110.1	121.3	165.7	93.2	106.5	92.7	107.2	112.2	116.9	94.1
5月	107.6	100.7	102.0	135.7	80.6	100.3	80.2	101.3	110.5	113.3	99.4
6月	105.6	95.1	83.4	86.5	81.4	98.8	84.6	99.4	110.0	114.9	90.9
7月	109.2	98.0	101.9	114.8	93.8	96.8	93.3	97.0	113.9	119.3	92.5
8月	109.2	100.4	139.9	226.2	85.3	87.9	85.3	88.0	112.9	117.0	97.0
9月	108.4	99.0	144.6	239.1	84.8	84.7	87.1	84.6	112.3	116.2	96.9
10月	115.5	108.4	146.2	218.7	100.4	96.4	91.7	96.6	118.5	124.6	95.1
11月	116.5	112.3	142.5	198.7	107.0	102.8	88.0	103.5	118.3	121.7	105.1
12月	115.7	120.6	150.3	219.5	106.6	111.3	85.2	112.5	113.6	116.0	104.1
2019年 1月	101.2	91.9	133.5	183.2	102.0	78.8	73.4	79.1	105.1	107.6	95.5
2月	97.8	87.8	95.8	92.2	98.1	85.3	86.1	85.2	102.0	104.4	92.6
3月	104.5	95.4	101.0	102.1	100.3	93.6	75.5	94.4	108.3	111.4	96.5
4月	107.1	105.3	102.7	130.9	84.9	106.1	107.2	106.0	107.9	110.1	99.3
5月	100.6	88.1	83.1	84.7	82.0	89.7	91.9	89.6	105.8	106.9	101.4
6月	98.1	89.0	91.8	111.2	79.5	88.2	102.4	87.5	101.9	103.0	97.7
7月	107.5	93.1	91.2	89.4	92.2	93.8	87.9	94.1	113.5	115.4	105.9
8月	99.5	80.2	76.4	75.7	76.9	81.5	73.0	81.9	107.5	108.5	103.8
9月	104.8	89.0	84.4	69.8	93.6	90.4	74.7	91.1	111.4	114.5	99.5
10月	107.6	91.4	94.6	91.0	97.0	90.4	89.5	90.5	114.4	116.8	104.9
11月	110.9	98.8	105.0	127.4	90.9	96.8	101.7	96.5	116.0	118.5	106.4
12月	115.5	115.0	144.9	223.1	95.4	105.5	100.3	105.8	115.8	117.4	109.4

(3)在庫指数

2015年(平成27年)=100

業種 時系列	鉱工業	2015年(平成27年)=100									
		最終 需要財	投資財	資本財		消費財	生産財		鉱工業用 生産財	その他用 生産財	
				資 本 財	建 設 財		耐 久 消 費 財	非 耐 久 消 費 財			
ウェイト	10000.0	5010.4	1020.4	X	X	3990.0	X	X	4989.6	X	X
2015年	100.0	100.0	100.0	X	X	100.0	X	X	100.0	X	X
2016年	111.6	101.9	92.4	X	X	104.4	X	X	121.3	X	X
2017年	119.0	102.4	92.8	X	X	104.9	X	X	135.6	X	X
2018年	119.5	98.5	93.9	X	X	99.6	X	X	140.6	X	X
2019年	127.0	100.9	93.5	X	X	102.8	X	X	153.2	X	X
2018年 1月	126.5	105.5	98.4	X	X	107.3	X	X	147.7	X	X
2月	120.5	103.7	101.3	X	X	104.3	X	X	137.3	X	X
3月	124.7	106.3	102.3	X	X	107.3	X	X	143.2	X	X
4月	123.2	102.3	106.2	X	X	101.3	X	X	144.3	X	X
5月	119.9	94.9	82.2	X	X	98.1	X	X	144.9	X	X
6月	121.6	95.8	85.3	X	X	98.5	X	X	147.4	X	X
7月	119.5	89.9	87.4	X	X	90.6	X	X	149.3	X	X
8月	116.0	90.2	86.7	X	X	91.1	X	X	141.8	X	X
9月	113.0	92.1	90.2	X	X	92.5	X	X	134.0	X	X
10月	118.3	97.0	94.0	X	X	97.8	X	X	139.6	X	X
11月	114.0	102.3	95.2	X	X	104.2	X	X	125.7	X	X
12月	117.0	101.6	97.5	X	X	102.7	X	X	132.4	X	X
2019年 1月	117.9	99.7	94.2	X	X	101.1	X	X	136.2	X	X
2月	119.6	99.6	90.4	X	X	101.9	X	X	139.8	X	X
3月	124.6	105.3	91.6	X	X	108.9	X	X	143.9	X	X
4月	128.4	100.7	92.5	X	X	102.8	X	X	156.2	X	X
5月	130.7	107.2	92.2	X	X	111.0	X	X	154.3	X	X
6月	132.7	104.0	93.7	X	X	106.6	X	X	161.4	X	X
7月	131.5	100.9	95.9	X	X	102.2	X	X	162.2	X	X
8月	127.9	98.2	95.1	X	X	99.0	X	X	157.6	X	X
9月	124.1	93.8	95.9	X	X	93.2	X	X	154.6	X	X
10月	129.2	96.8	93.6	X	X	97.6	X	X	161.8	X	X
11月	128.3	101.4	93.0	X	X	103.6	X	X	155.3	X	X
12月	129.1	103.0	94.3	X	X	105.2	X	X	155.3	X	X

第8表 特殊分類別季節調整済指数
(1)生産指数

2015(平成27年)=100

年 月	鉱工業		生産財							生産財	鉱工業用 生産財	その他用 生産財
	最 需 要 財	終 需 要 財	投資財	資本財		消費財		耐 久 消 費 財	非 耐 久 消 費 財			
				資 本 財	建 設 財	資 本 財	建 設 財					
ウェイト	10000.0	3234.6	895.3	317.0	578.3	2339.3	195.1	2144.2	6765.4	5601.8	1163.6	
2015年 I 期	103.4	97.5	89.2	59.0	104.7	101.6	94.9	102.7	105.8	106.2	103.4	
II 期	101.2	98.9	91.3	80.5	97.8	101.9	97.0	102.4	102.2	103.6	95.2	
III 期	98.0	101.6	108.3	120.7	99.1	100.5	101.4	100.5	96.1	95.7	99.4	
IV 期	98.1	101.8	112.0	153.3	98.5	98.3	105.7	97.6	96.4	95.2	102.1	
2016年 I 期	97.9	96.7	97.0	98.6	95.6	98.0	103.2	97.8	98.4	97.7	99.2	
II 期	98.7	97.9	103.6	112.4	98.1	95.6	100.4	95.1	98.8	100.6	90.1	
III 期	102.6	98.7	98.5	103.0	95.9	99.9	97.4	100.3	104.4	108.0	88.2	
IV 期	104.4	100.7	105.9	121.4	97.9	98.0	95.0	98.1	106.8	109.7	91.8	
2017年 I 期	107.7	104.9	125.3	171.3	101.5	96.4	90.7	97.0	108.7	111.7	93.9	
II 期	110.0	104.4	130.9	174.8	107.9	93.3	94.4	93.1	112.2	114.5	101.6	
III 期	110.4	105.8	124.7	157.4	103.8	97.9	92.5	98.6	112.9	115.4	102.3	
IV 期	108.0	101.3	118.6	163.8	98.9	94.9	88.4	95.2	112.2	115.5	95.5	
2018年 I 期	112.5	105.7	130.7	195.3	100.1	95.2	97.1	95.4	116.1	120.8	92.8	
II 期	112.5	103.3	121.4	160.9	98.1	96.4	90.2	96.9	116.4	121.7	90.2	
III 期	114.1	102.6	132.7	195.0	98.6	90.8	88.3	90.8	119.0	123.6	97.4	
IV 期	112.0	103.7	143.7	250.2	94.2	91.0	83.2	91.5	116.2	121.6	91.7	
2019年 I 期	106.4	98.2	111.3	155.3	88.4	92.2	85.6	93.0	110.3	114.1	91.4	
II 期	106.4	96.8	106.4	136.6	83.3	92.5	99.3	92.2	110.3	112.3	100.1	
III 期	106.0	87.9	90.4	100.3	82.7	88.5	76.1	89.4	114.2	116.4	106.9	
IV 期	105.1	91.7	103.9	152.3	80.4	87.0	88.9	87.0	112.3	114.1	102.3	
2018年 1月	112.5	101.7	123.8	159.0	100.9	89.8	87.6	91.2	117.9	122.5	95.7	
2月	111.8	105.7	120.3	164.2	97.6	99.0	102.5	98.7	114.4	119.6	90.0	
3月	113.3	109.6	147.9	262.8	101.7	96.8	101.2	96.3	116.0	120.3	92.8	
4月	113.8	107.2	145.3	209.5	102.1	95.8	90.3	96.4	116.7	121.4	93.1	
5月	113.0	104.4	121.1	173.1	94.9	97.2	89.4	97.5	116.9	122.0	92.8	
6月	110.6	98.3	97.7	100.1	97.3	96.1	91.0	96.9	115.6	121.8	84.6	
7月	110.1	93.6	107.5	108.4	105.0	86.3	91.0	85.0	116.2	122.8	91.0	
8月	114.6	106.4	146.0	235.2	97.4	91.6	88.9	91.9	118.8	123.8	94.7	
9月	117.6	107.8	144.5	241.4	93.5	94.6	84.9	95.5	122.1	124.2	106.4	
10月	112.3	107.5	156.3	307.9	93.8	93.0	83.9	93.7	113.5	121.0	81.9	
11月	114.8	105.5	140.6	236.0	96.7	92.7	82.1	93.2	120.0	123.6	103.3	
12月	108.8	98.2	134.1	206.7	92.2	87.3	83.5	87.6	115.2	120.2	90.0	
2019年 1月	107.6	99.9	121.1	174.5	92.3	90.3	84.4	91.2	111.2	115.9	91.6	
2月	106.8	97.4	107.4	139.0	89.2	92.5	83.1	93.4	110.8	114.0	93.8	
3月	104.8	97.4	105.3	152.5	83.8	93.9	89.4	94.4	108.9	112.4	88.9	
4月	107.2	100.1	120.7	161.8	84.2	93.3	102.4	93.0	110.4	112.7	98.1	
5月	105.4	93.3	97.6	118.6	82.4	91.6	95.8	91.1	110.1	112.3	98.1	
6月	106.7	97.0	100.9	129.5	83.4	92.6	99.8	92.6	110.4	111.8	104.2	
7月	106.6	90.9	94.4	103.2	83.8	89.4	84.3	89.7	113.2	115.7	107.9	
8月	104.7	83.8	86.7	102.4	76.4	87.8	69.3	89.4	112.8	114.1	106.6	
9月	106.6	89.0	90.1	95.3	88.0	88.2	74.8	89.1	116.5	119.3	106.2	
10月	104.8	90.4	96.0	128.4	82.3	87.9	84.5	88.4	112.0	113.4	102.9	
11月	105.3	92.6	101.2	148.4	78.7	88.1	91.4	87.9	113.3	114.5	105.5	
12月	105.2	92.0	114.5	180.0	80.2	85.1	90.9	84.6	111.7	114.3	98.4	

(2)出荷指数

2015年(平成27年)=100

年 月	鋳工業										
	最終 需要財	投資財	消費財						生産財		
			資本財	建設財	消費財	耐久消費財	非耐久消費財	鋳工業用 生産財	その他用 生産財		
ウェイト	10000.0	2953.4	707.7	274.2	433.5	2245.7	101.7	2144.0	7046.6	5608.0	1438.6
2015年Ⅰ期	101.4	95.7	83.2	49.8	104.9	100.7	96.0	100.9	103.9	104.8	102.1
Ⅱ期	99.1	97.8	87.0	73.3	96.8	100.4	97.9	100.7	99.5	100.0	97.5
Ⅲ期	99.9	104.4	114.0	133.5	98.9	101.1	100.2	101.0	97.9	97.3	100.1
Ⅳ期	99.7	102.7	117.7	161.9	98.9	98.5	105.6	98.1	98.8	98.0	100.4
2016年Ⅰ期	98.9	99.1	95.4	99.7	95.8	100.9	100.0	100.9	99.0	98.9	99.9
Ⅱ期	100.0	99.7	98.8	100.5	97.5	99.2	96.2	99.5	100.0	101.2	95.5
Ⅲ期	103.1	99.4	98.6	91.0	102.4	99.8	94.8	100.1	104.5	107.1	94.0
Ⅳ期	104.4	100.6	109.9	124.0	100.1	97.9	93.7	98.1	106.1	108.6	95.1
2017年Ⅰ期	106.2	104.5	124.8	169.3	101.7	97.6	95.4	97.5	106.8	109.6	97.2
Ⅱ期	108.4	105.8	130.9	166.8	107.0	98.0	94.8	98.3	109.3	111.4	101.6
Ⅲ期	106.8	101.5	115.8	130.5	102.7	97.3	92.7	97.4	108.8	110.8	101.1
Ⅳ期	107.7	102.7	115.1	141.9	98.9	99.2	88.3	99.6	110.0	112.9	97.9
2018年Ⅰ期	109.2	103.5	122.3	169.3	98.3	97.3	98.0	97.3	111.7	115.6	97.4
Ⅱ期	109.6	103.1	114.0	139.6	97.5	100.0	90.5	100.5	112.5	116.6	96.0
Ⅲ期	111.3	104.4	130.9	192.3	92.5	95.7	89.7	96.0	113.8	117.7	99.1
Ⅳ期	110.2	105.3	141.9	224.4	95.8	94.1	82.7	94.5	112.3	116.2	96.4
2019年Ⅰ期	104.6	96.2	104.9	122.4	93.8	92.6	82.0	93.1	108.3	111.3	96.3
Ⅱ期	104.0	95.8	101.0	107.2	93.7	92.5	101.5	92.4	107.5	108.7	101.2
Ⅲ期	105.1	91.7	88.8	84.1	90.7	94.4	80.2	95.0	110.3	111.9	104.8
Ⅳ期	105.0	92.3	103.9	131.2	87.1	88.9	91.4	88.8	110.4	112.8	102.2
2018年1月	109.3	102.7	115.2	139.7	100.2	97.4	92.7	97.7	112.2	115.7	99.0
2月	108.3	101.4	110.9	139.3	93.4	97.4	101.6	97.3	111.4	115.4	95.9
3月	110.0	106.4	140.8	229.0	101.2	97.1	99.8	96.9	111.6	115.7	97.4
4月	110.0	103.8	137.0	191.6	101.9	96.2	90.6	96.2	112.8	116.7	97.0
5月	109.7	104.4	113.5	143.2	94.0	102.6	90.5	103.6	112.0	116.0	97.0
6月	109.0	101.1	91.5	83.9	96.5	101.1	90.5	101.8	112.6	117.2	93.9
7月	107.7	95.4	99.1	97.1	99.8	94.5	92.3	94.5	112.3	116.7	95.7
8月	113.1	109.0	145.9	227.5	92.9	96.3	90.2	96.7	114.5	118.6	98.7
9月	113.1	108.8	147.7	252.2	84.9	96.2	86.7	96.7	114.7	117.9	103.0
10月	112.1	108.8	155.0	279.7	94.6	94.7	83.8	95.3	113.4	118.4	90.9
11月	111.6	105.5	137.0	207.4	96.5	95.2	80.9	96.0	114.0	117.0	102.8
12月	106.8	101.5	133.6	186.0	96.4	92.3	83.4	92.1	109.4	113.2	95.4
2019年1月	106.0	99.7	117.1	148.6	98.2	92.4	85.5	92.7	108.6	111.7	96.6
2月	104.4	94.5	97.0	99.4	93.1	93.0	76.0	93.9	108.5	111.2	97.8
3月	103.5	94.3	100.5	119.2	90.1	92.4	84.5	92.7	107.8	111.1	94.5
4月	105.0	98.8	106.9	122.1	91.4	93.6	99.8	93.8	108.2	109.8	101.0
5月	103.6	92.9	95.1	90.4	95.5	92.0	98.5	91.8	107.9	109.5	100.2
6月	103.4	95.7	101.1	109.1	94.3	91.9	106.1	91.5	106.5	106.9	102.3
7月	104.2	90.8	93.0	87.6	94.5	91.5	86.0	91.7	110.1	111.1	106.1
8月	104.2	89.8	85.4	81.4	86.2	91.6	79.9	92.1	109.6	110.5	105.3
9月	106.9	94.4	88.0	83.2	91.4	100.1	74.6	101.2	111.2	114.2	103.1
10月	104.1	91.2	96.2	105.1	90.9	90.2	84.8	90.5	109.4	111.4	102.6
11月	105.6	92.5	100.7	126.4	85.1	90.6	94.2	90.3	111.2	113.3	104.0
12月	105.3	93.3	114.9	162.1	85.2	86.0	95.1	85.6	110.7	113.6	100.1

(3)在庫指数

2015年(平成27年)=100

年 月	鋳工業										
	最 終 需 要 財	投 資 財	生 産 財				耐 久 消 費 財	非 耐 久 消 費 財	生 産 財	鋳工業用 生 産 財	そ の 他 用 生 産 財
			資 本 財	建 設 財	消 費 財						
ウェイト	10000.0	5010.4	1020.4	X	X	3990.0	X	X	4989.6	X	X
2015年Ⅰ期	98.9	100.2	102.8	X	X	99.5	X	X	97.7	X	X
Ⅱ期	98.1	100.5	104.3	X	X	99.7	X	X	95.9	X	X
Ⅲ期	103.2	100.4	99.6	X	X	100.7	X	X	106.0	X	X
Ⅳ期	100.0	98.8	94.2	X	X	100.0	X	X	101.0	X	X
2016年Ⅰ期	107.4	100.4	94.1	X	X	101.9	X	X	114.3	X	X
Ⅱ期	109.9	100.7	97.5	X	X	101.7	X	X	118.9	X	X
Ⅲ期	113.0	102.8	89.7	X	X	106.4	X	X	123.2	X	X
Ⅳ期	116.1	103.5	88.9	X	X	107.3	X	X	129.1	X	X
2017年Ⅰ期	117.8	103.9	90.4	X	X	107.1	X	X	131.7	X	X
Ⅱ期	116.5	101.4	90.7	X	X	104.2	X	X	131.7	X	X
Ⅲ期	120.4	101.8	93.5	X	X	103.9	X	X	138.5	X	X
Ⅳ期	121.3	102.5	96.3	X	X	104.1	X	X	141.0	X	X
2018年Ⅰ期	121.4	102.6	102.8	X	X	102.0	X	X	140.6	X	X
Ⅱ期	121.2	99.4	94.2	X	X	101.2	X	X	142.9	X	X
Ⅲ期	119.2	96.0	87.3	X	X	98.6	X	X	141.6	X	X
Ⅳ期	116.1	95.7	92.0	X	X	96.6	X	X	137.0	X	X
2019年Ⅰ期	119.5	99.3	93.8	X	X	100.7	X	X	140.2	X	X
Ⅱ期	128.6	104.8	95.1	X	X	106.9	X	X	152.6	X	X
Ⅲ期	130.1	102.5	95.0	X	X	104.5	X	X	157.1	X	X
Ⅳ期	130.0	97.3	90.6	X	X	99.3	X	X	163.4	X	X
2018年1月	121.2	101.6	99.2	X	X	102.0	X	X	141.4	X	X
2月	120.1	101.9	102.7	X	X	101.4	X	X	137.9	X	X
3月	123.0	104.3	106.4	X	X	102.6	X	X	142.6	X	X
4月	121.6	102.2	110.3	X	X	101.5	X	X	142.8	X	X
5月	121.0	96.9	87.0	X	X	100.1	X	X	143.8	X	X
6月	120.9	99.0	85.3	X	X	102.1	X	X	142.2	X	X
7月	120.5	96.8	86.2	X	X	99.6	X	X	143.4	X	X
8月	120.8	96.0	86.2	X	X	98.9	X	X	144.9	X	X
9月	116.3	95.3	89.5	X	X	97.4	X	X	136.6	X	X
10月	117.8	95.6	90.0	X	X	97.1	X	X	140.5	X	X
11月	114.4	96.2	91.3	X	X	97.2	X	X	133.2	X	X
12月	116.1	95.4	94.8	X	X	95.4	X	X	137.3	X	X
2019年1月	114.9	97.4	94.6	X	X	98.2	X	X	134.2	X	X
2月	120.6	98.6	92.0	X	X	100.2	X	X	142.3	X	X
3月	123.0	101.8	94.7	X	X	103.6	X	X	144.0	X	X
4月	126.0	101.0	95.2	X	X	103.0	X	X	152.0	X	X
5月	129.8	107.9	96.1	X	X	110.4	X	X	151.8	X	X
6月	129.9	105.5	94.1	X	X	107.3	X	X	153.9	X	X
7月	130.7	106.6	95.1	X	X	109.2	X	X	154.6	X	X
8月	131.2	103.7	94.8	X	X	105.4	X	X	158.4	X	X
9月	128.4	97.3	95.0	X	X	98.9	X	X	158.2	X	X
10月	129.3	96.4	90.8	X	X	98.8	X	X	161.8	X	X
11月	130.4	97.1	90.1	X	X	98.9	X	X	165.0	X	X
12月	130.4	98.4	90.9	X	X	100.2	X	X	163.3	X	X

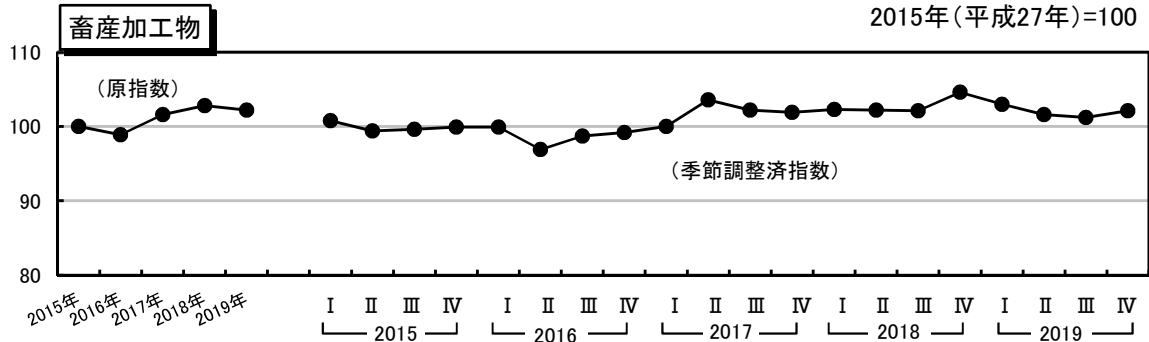
Ⅲ 付 属 資 料

1 参考系列(畜産加工物・水産加工物・畜産加工物)の生産動向

(1) 畜産加工物

生産指数(原指数)は102.2で前年比▲0.6%と低下した。

四半期別の前期比(季節調整済指数)をみると、1～3月期は▲1.5%、4～6月期▲1.4%、7～9月期▲0.4%と低下し、10～12月期に0.9%と上昇した。



畜産加工物 推移

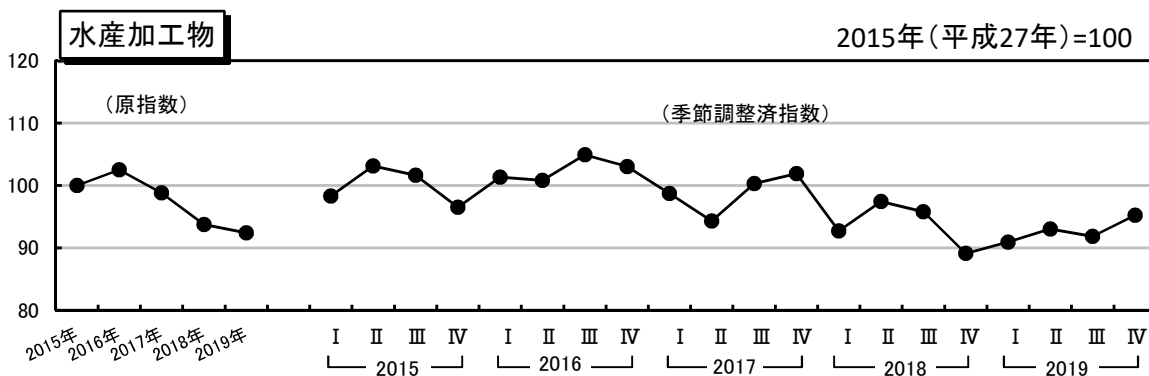
	2018年	2019年	2019年				
			IV期	I期	II期	III期	IV期
指数	102.8	102.2	104.6	103.0	101.6	101.2	102.1
対前年(期)上昇率(%)	1.2	▲0.6	2.4	▲1.5	▲1.4	▲0.4	0.9

※ 年間指数は原指数, 四半期別指数は季節調整済指数(農産加工物まで同じ)

(2) 水産加工物

生産指数(原指数)は92.4で前年比▲1.4%と低下した。

四半期別の前期比(季節調整済指数)をみると、1～3月期は2.0%、4～6月期2.3%と上昇したが、7～9月期は▲1.3%と低下、10～12月期に3.7%と再び上昇した。



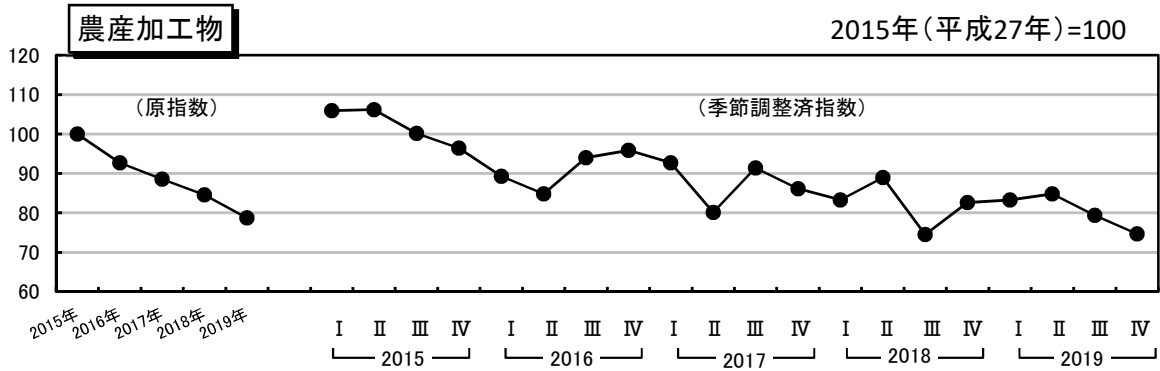
水産加工物 推移

	2018年	2019年	2019年				
			IV期	I期	II期	III期	IV期
指数	93.7	92.4	89.1	90.9	93.0	91.8	95.2
対前年(期)上昇率(%)	▲5.2	▲1.4	▲7.0	2.0	2.3	▲1.3	3.7

(3) 農産加工物

生産指数（原指数）は78.7で前年比▲7.0%と低下した。

四半期別の前期比（季節調整済指数）をみると、1～3月期は0.8%、4～6月期1.8%と上昇し、7～9月期▲6.4%、10～12月期▲5.9%と年後半は低下した。



農産加工物 推移

	2018年		2019年				
	2018年	2019年	2018年 IV期	I期	II期	III期	IV期
指数	84.6	78.7	82.6	83.3	84.8	79.4	74.7
対前年(期) 上昇率(%)	▲4.5	▲7.0	10.9	0.8	1.8	▲6.4	▲5.9

2 参考系列統計表

(原指数) 2015年(平成27年)=100

業種 時系列	畜産	水産	農産
	加工物	加工物	加工物
2015年	100.0	100.0	100.0
2016年	98.9	102.5	92.7
2017年	101.6	98.8	88.6
2018年	102.8	93.7	84.6
2019年	102.2	92.4	78.7
2018年 1月	96.0	99.6	31.3
2月	92.1	85.9	80.8
3月	102.9	93.6	82.0
4月	104.7	96.4	68.8
5月	102.0	91.6	50.0
6月	99.5	88.3	45.7
7月	103.6	88.0	30.8
8月	98.8	98.2	27.2
9月	96.4	80.6	125.1
10月	108.5	93.2	181.3
11月	116.6	97.7	187.5
12月	111.9	111.3	104.7
2019年 1月	96.7	92.3	31.0
2月	93.4	83.4	76.8
3月	101.3	91.4	85.6
4月	106.7	83.4	71.6
5月	102.9	96.3	35.0
6月	96.4	81.6	48.2
7月	105.4	90.5	39.0
8月	95.8	77.8	28.1
9月	96.3	90.3	110.8
10月	105.5	95.1	161.4
11月	113.9	108.7	164.5
12月	111.5	118.5	92.6

(季節調整済指数) 2015年(平成27年)=100

業種 時系列	畜産	水産	農産
	加工物	加工物	加工物
2015年 I期	100.8	98.3	105.9
II期	99.4	103.1	106.2
III期	99.6	101.6	100.2
IV期	99.9	96.5	96.4
2016年 I期	99.9	101.3	89.3
II期	96.9	100.8	84.8
III期	98.7	104.9	94.0
IV期	99.2	103.0	95.9
2017年 I期	100.0	98.7	92.7
II期	103.6	94.3	80.1
III期	102.2	100.3	91.4
IV期	101.9	101.9	86.1
2018年 I期	102.3	92.7	83.3
II期	102.2	97.4	89.0
III期	102.1	95.8	74.5
IV期	104.6	89.1	82.6
2019年 I期	103.0	90.9	83.3
II期	101.6	93.0	84.8
III期	101.2	91.8	79.4
IV期	102.1	95.2	74.7
2018年 1月	102.3	96.3	68.0
2月	101.6	91.8	92.9
3月	103.0	90.1	89.1
4月	102.9	97.9	89.6
5月	102.1	95.6	90.3
6月	101.7	98.7	87.0
7月	101.3	93.0	62.4
8月	102.2	101.6	70.9
9月	102.7	92.8	90.3
10月	103.0	89.0	87.4
11月	107.1	90.5	84.0
12月	103.6	87.9	76.5
2019年 1月	102.9	89.7	76.6
2月	103.1	91.2	85.2
3月	102.9	91.9	88.1
4月	102.5	85.4	89.2
5月	101.5	100.9	77.2
6月	100.8	92.8	87.9
7月	101.8	93.2	80.1
8月	100.4	85.5	80.3
9月	101.4	96.6	77.7
10月	100.2	93.4	78.6
11月	104.0	100.8	75.0
12月	102.1	91.5	70.6

3 業種分類別採用品目数

業種分類名	採用品目数(生産・出荷指数)			備考
	2015年 (H27年)基準	2010年 (H22年)基準	増 減	
鉱工業	117	127	▲ 10	
製造工業	115	125	▲ 10	
H22基準(鉄鋼・非鉄金属工業)	—	8	▲ 8	「鉄鋼業」を廃止
非鉄金属・金属製品工業	14	7	7	「非鉄金属工業」を「金属製品工業」に統合
汎用・生産用機械工業	7	7	0	
電気・情報通信機械工業	4	7	▲ 3	
電子部品・デバイス工業	7	13	▲ 6	
輸送機械工業	6	5	1	
窯業・土石製品工業	10	12	▲ 2	
化学工業	6	6	0	
プラスチック製品工業	3	3	0	
パルプ・紙・紙加工品工業	6	7	▲ 1	
繊維工業	6	5	1	
木材・木製品工業	4	3	1	
食料品工業	36	36	0	
その他工業(印刷・石油・その他)	6	6	0	
鉱業	2	2	0	

	採用品目数(在庫指数)			備考
	2015年 (H27年)基準	2010年 (H22年)基準	増 減	
鉱工業	59	62	▲ 3	

4 採用品目一覧表

業種及び品目	特殊分類 (財分類)	単位
鉱工業総合		
製造工業		
非鉄金属・金属製品工業		
1 金地金	鉱工業用生産財	g
2 銀地金	鉱工業用生産財	kg
3 高純度アルミ	鉱工業用生産財	kg
4 金再生地金	鉱工業用生産財	g
5 銀再生地金	鉱工業用生産財	kg
6 白金再生地金	鉱工業用生産財	g
7 銅・銅合金鑄物	鉱工業用生産財	kg
8 18リットル缶	鉱工業用生産財	t
9 非鉄金属製管継手	建設財	kg
10 鉄骨	建設財	t
11 鉄製金網	建設財	千円
12 アルミニウム製建具	建設財	t
13 スチール・ステンレス製建具	建設財	t
14 超硬サーメットチップ	鉱工業用生産財	kg
汎用・生産用機械工業		
15 特殊鋼切削工具	鉱工業用生産財	個
16 超硬工具	鉱工業用生産財	個
17 半導体・FPD製造装置	資本財	百万円
18 真空ポンプ	資本財	台
19 給排水栓類	鉱工業用生産財	kg
20 プレス用金型	資本財	kg
21 個装・内装機械	資本財	百万円
電気・情報通信機械工業		
22 電気照明器具(除. 自動車用)	耐久消費財	個
23 情報機器	耐久消費財	個
24 電気機械器具	鉱工業用生産財	sh
25 プリンター部品	その他用生産財	個
電子部品・デバイス工業		
26 光電変換素子	鉱工業用生産財	千個
27 半導体集積回路	鉱工業用生産財	千個
28 混成集積回路	鉱工業用生産財	百万円
29 モス型IC(CCD)	鉱工業用生産財	百万円
30 固定コンデンサ	鉱工業用生産財	千個
31 コネクター	鉱工業用生産財	百万円
32 電子回路実装基板	鉱工業用生産財	百万円
輸送機械工業		
33 点火栓	鉱工業用生産財	千個
34 ワイヤハーネス	鉱工業用生産財	千円
35 自動車車体	鉱工業用生産財	台
36 自動車部品(エンジン部分)	鉱工業用生産財	万個
37 自動車用電装部品	鉱工業用生産財	個
38 船舶	資本財	G/t
窯業・土石製品工業		
39 生コンクリート	建設財	m ³
40 遠心用鉄筋コンクリート製品	建設財	t
41 護岸用コンクリートブロック	建設財	t
42 道路用コンクリート製品	建設財	t
43 ファインセラミックス(パッケージ)	鉱工業用生産財	千個
44 ファインセラミックス(基板)	鉱工業用生産財	千個
45 ファインセラミックス(圧電機能素子)	鉱工業用生産財	千個
46 ファインセラミックス(構造物)	鉱工業用生産財	千個
47 炭化けい素	t	t
48 碎石	t	t
化学工業		
49 配合肥料	その他用生産財	t
50 窒素	鉱工業用生産財	千m ³
51 発酵エチルアルコール	鉱工業用生産財	kℓ
52 くえん酸	鉱工業用生産財	t
53 殺虫剤	その他用生産財	t
54 その他の化学製品	その他用生産財	t
プラスチック製品工業		
55 プラスチック製フィルム	鉱工業用生産財	t
56 プラスチック製電気通信用部品	鉱工業用生産財	t
57 プラスチック製容器	鉱工業用生産財	t

業種及び品目	特殊分類 (財分類)	単位
パルプ・紙・紙加工品工業		
58 製紙パルプ	鉱工業用生産財	t
59 印刷用紙(非塗工類)	鉱工業用生産財	t
60 印刷用紙(塗工類)	鉱工業用生産財	t
61 包装用紙	鉱工業用生産財	t
62 工業用雑種紙	鉱工業用生産財	t
63 段ボールシート	鉱工業用生産財	千m ²
繊維工業		
64 絹織物	耐久消費財	反
65 ニット製外衣	非耐久消費財	千点
66 織物製外衣	非耐久消費財	千点
67 下着・補正着	非耐久消費財	千点
68 靴下	非耐久消費財	千点
69 その他繊維	非耐久消費財	kg
木材・木製品工業		
70 製材品	建設財	千m ³
71 木材チップ	その他用生産財	BDT
72 構造用集成材	建設財	m ³
73 住宅建築用木製組立材料	建設財	m ³
食料品工業		
74 豚枝肉	鉱工業用生産財	t
75 和牛枝肉	鉱工業用生産財	t
76 ブロイラー	鉱工業用生産財	t
77 ハム	非耐久消費財	t
78 ソーセージ	非耐久消費財	t
79 ベーコン	非耐久消費財	t
80 その他の肉製品	非耐久消費財	kg
81 練乳	鉱工業用生産財	t
82 牛乳	非耐久消費財	kℓ
83 乳飲料	非耐久消費財	kℓ
84 冷凍調理食品(畜産)	非耐久消費財	t
85 水産練製品	非耐久消費財	t
86 その他水産食料品	非耐久消費財	t
87 かつお節	非耐久消費財	t
88 水産加工品(養殖)	非耐久消費財	t
89 冷凍調理食品(水産)	非耐久消費財	kg
90 野菜漬物	非耐久消費財	t
91 でん粉	鉱工業用生産財	t
92 焼酎	非耐久消費財	kℓ
93 スナック菓子1	非耐久消費財	t
94 スナック菓子2	非耐久消費財	t
95 みそ	非耐久消費財	t
96 しょうゆ	非耐久消費財	t
97 ぶどう糖	鉱工業用生産財	t
98 水あめ	鉱工業用生産財	t
99 異性化糖	鉱工業用生産財	t
100 精麦	鉱工業用生産財	t
101 生菓子	非耐久消費財	t
102 食パン	非耐久消費財	小麦粉t
103 菓子パン	非耐久消費財	小麦粉t
104 麺	非耐久消費財	小麦粉t
105 食用油脂	鉱工業用生産財	t
106 冷凍調理食品(総菜)	非耐久消費財	t
107 弁当	非耐久消費財	個
108 ミネラルウォーター	非耐久消費財	kℓ
109 配合飼料	その他用生産財	t
その他工業(印刷・石油・その他)		
110 オフセット印刷	その他用生産財	千円
111 アスファルト合材	建設財	t
112 アスファルト乳剤	建設財	t
113 精密機械部品	鉱工業用生産財	千個
114 水性ボールペン	非耐久消費財	千本
115 マーキングペン	非耐久消費財	千本
鉱業		
116 金鉱	鉱工業用生産財	含有量g
117 銀鉱	鉱工業用生産財	含有量kg

鹿 児 島 県 企 画 部 統 計 課

〒890-8577 鹿児島市鴨池新町10番1号

電 話 099-286-2111 (代表)

内 線 2480

099-286-2479 (直通)

F A X 099-286-5535