

# 平成22年 鹿児島県鋳工業の動向

(鋳工業生産・出荷・在庫指数)



鹿児島県企画部統計課



## ま え が き

本県では、県内の鋳工業生産活動の動向を把握するため、毎月、鋳工業の生産・出荷・在庫指数を作成し、「鹿児島県鋳工業の動向」として公表しております。

このたび、平成22年1年間の結果を年間補正し、年報として取りまとめましたので、ここに確報値として公表します。

鋳工業指数は、本県の生産・出荷・在庫に関する諸活動を体系的にとらえたもので、経済や景気の動向をみるうえで、最も重要な指標の一つとされています。

本書が、関係方面において広く利用され、地域経済の動向把握、分析などの一資料となれば幸いに存じます。

なお、この指数の作成にあたり、資料の提供と御協力をいただきました関係機関並びに事業所に対し深く感謝申し上げますとともに、今後とも一層の御理解と御協力を賜りますようお願い申し上げます。

平成23年 9月

鹿児島県企画部長

六 反 省 一



# 目 次

利用上の注意	1
<b>平成22年鋳工業指数の動向</b>	
1 鹿児島県の動向	4
2 生産の動向	5
3 出荷の動向	7
4 在庫の動向	9
5 業種別生産・出荷・在庫寄与度	11
6 業種別生産動向	12
<b>統 計 表</b>	
第1表 鋳工業生産指数（原指数）	21
第2表 鋳工業出荷指数（原指数）	23
第3表 鋳工業在庫指数（原指数）	25
第4表 鋳工業生産指数（季節調整済指数）	27
第5表 鋳工業出荷指数（季節調整済指数）	29
第6表 鋳工業在庫指数（季節調整済指数）	31
第7表 特殊分類別原指数	
（1）生産指数	33
（2）出荷指数	34
（3）在庫指数	35
第8表 特殊分類別季節調整済指数	
（1）生産指数	36
（2）出荷指数	37
（3）在庫指数	38
<b>付 属 資 料</b>	
1 業種分類別採用品目数	40
2 採用品目別ウェイト等一覧表	41

# 利用上の注意

## 1 基準時

平成17年を基準時とする。したがって、指数値は平成17年の月平均を100.0とした比率で示される。

また、基準時は、原則として5年毎に改定を行うことになっており、平成21年に、従来の平成12年基準から平成17年基準へ改定を行った。

## 2 対象範囲

「日本標準産業分類」(平成19年・第12回改訂)の大分類「C鉱業」、「E製造業」の産業分類について作成した生産・出荷・在庫指数である。

## 3 分類

分類は、日本標準産業分類を基本とした業種別分類と、品目をその用途により、財別に分類した特殊分類の2つの分類による。

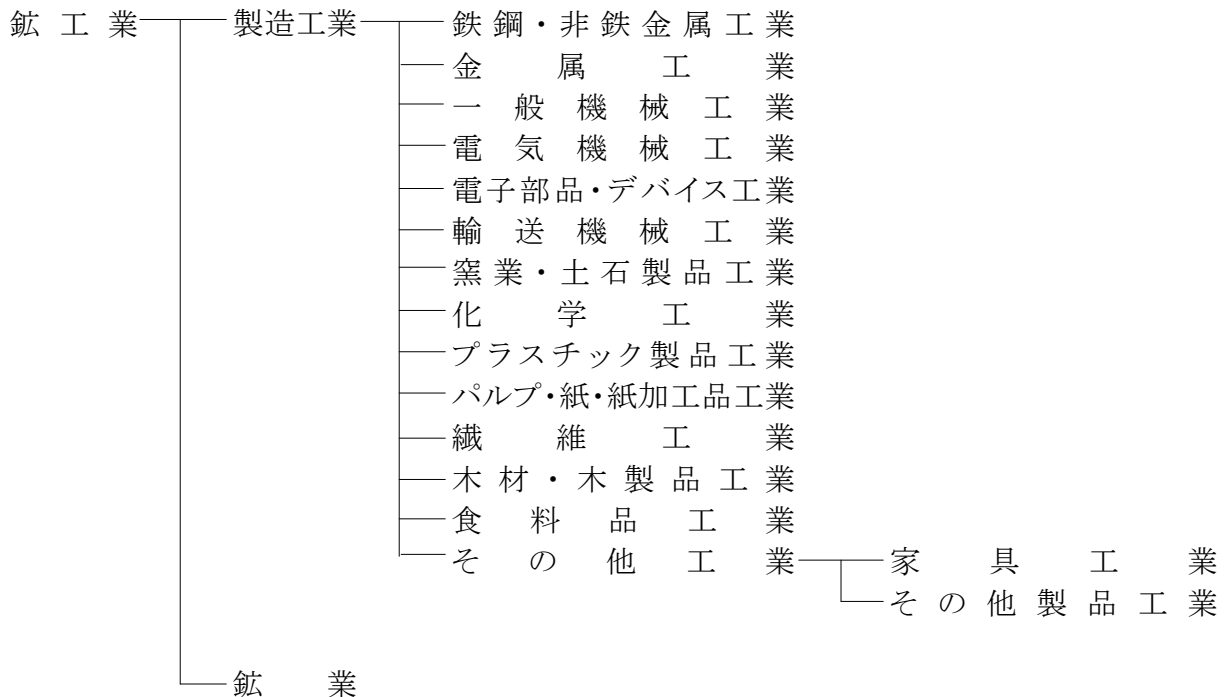
### (1) 業種分類

業種分類については、利用上の便宜を図り日本標準産業分類の中分類に準拠しているが、次のとおり若干の組み替えを行った。

鉄鋼・非鉄金属工業	鉄鋼業(産業分類番号22)+非鉄金属製造業(同23)
食料品工業	食料品製造業(同09)+飲料・たばこ・飼料製造業(同10)
その他工業	家具・装備品製造業(同13)+その他の製造業(同32)

なお、「印刷・同関連業」(産業分類番号15)、「石油製品・石炭製品製造業」(同17)、「ゴム製品製造業」(同19)、「なめし革・同製品・毛皮製造業」(同20)、「業務用機械器具製造業」(同27)「情報通信機械器具製造業」(同30)は、系列を採用できないため業種分類を設けない。

業種分類については次のとおり



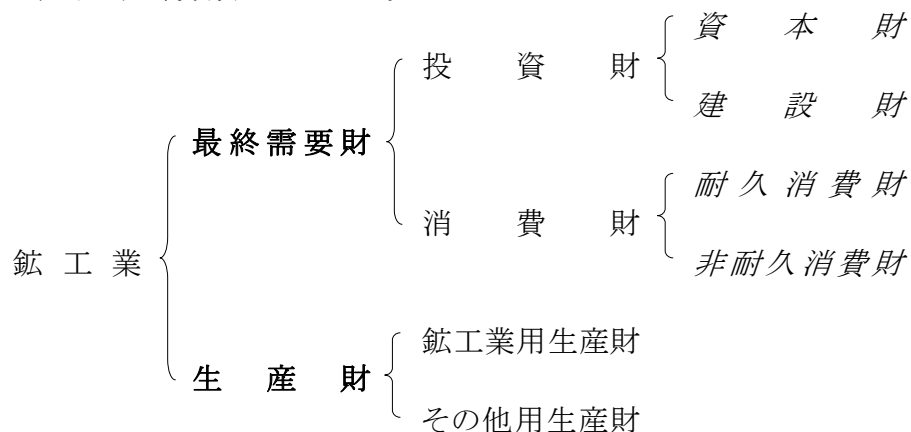
## (2) 特殊分類

特殊分類は、製品の経済的用途に着目したもので、生産活動により生み出された製品(財)を原材料・燃料等の形で生産活動に再投入する「生産財」と生産活動の外部に流出する「最終需要財」に分類される。

最終需要財は、資本形成に向けられる「投資財」と家計で消費される「消費財」に分類される。投資財は、設備投資に向けられる「資本財」と建設投資に向けられる「建設財」に分類し、消費財は、「耐久消費財」と「非耐久消費財」に分類される。

生産財については、鉱工業の生産活動に再投入される「鉱工業用生産財」と鉱工業以外の生産活動に投入される「その他用生産財」(企業消費財を含む)に分類される。

基本的な特殊分類については次のとおり



### 財別格付けの定義

分類	定義
最終需要財	鉱工業または他の産業に原材料等として投入されない製品。 ただし、建設財を含み、企業消費財を除く。
投資財	資本財と建設財の合計。
資本財	家計以外で購入される製品で、原則として想定耐用年数が1年以上で比較的購入単価が高いもの。
建設財	建設工事用の資材及び衛生用陶磁器等の建築物に付随する内装品及び土木工事の資材。
消費財	家計で購入される製品(耐久消費財と非耐久消費財の合計)。
耐久消費財	原則として想定耐用年数1年以上で、比較的購入単価が高いもの。
非耐久消費財	原則として想定耐用年数1年未満又は比較的購入単価が低いもの。
生産財	鉱工業及び他の産業に原材料等として投入される製品。 ただし、企業消費財を含み、建設財を除く。
鉱工業用生産財	鉱工業の生産工程に、原材料、燃料、部品、容器、消耗品、工具等として再投入される製品。
その他用生産財	非鉱工業用の原材料、燃料、容器、消耗品及び企業消費財。

## 4 採用品目

採用品目は、基準時における付加価値額の大きなものから業種ごとに代表性及び重要性等を総合的に検討し選定した。採用品目数は生産・出荷指数については114品目、在庫指数については58品目である。

## 5 ウェイト

ウェイトは、生産指数については付加価値額ウェイト、出荷指数は出荷額ウェイト、在庫指数は在庫額ウェイトである。

ウェイトの算定にあたっては、「平成17年工業統計調査」、「本邦鉱業のすう勢」、「経済産業省生産動態統計調査」を基礎資料としている。

ウェイトの計算は、まず各業種別のウェイトを算定し、ついで品目別のウェイトを算定するが、この際、非採用品目のウェイトは原則として業種ごとの採用品目にふくらしを行い、非採用業種については製造業全体にふくらしを行っている。

## 6 算式

各品目別個別指数を基準時のウェイトで加重平均するラスパイレス算式を使用した。

$$\text{個別指数} = \frac{\text{比較時数量}}{\text{基準時数量(平成17年1ヶ月の平均数量)}} \times 100$$

$$\text{総合指数} = \frac{(\text{個別指数} \times \text{基準時ウェイト})\text{の総和}}{\text{基準時ウェイトの総和}}$$

## 7 季節調整

経済時系列指標の原系列には、景気の動向とは関係のない1年を周期とした規則的に繰り返す季節変動(気象条件の変化などの自然的要因や盆・正月・祝祭日、入学・卒業期、決算期・会などの社会的要因などによって生ずる変動)が含まれている。景気の実勢を見るためには、原系列からこのような変動要素を取り除く必要があり、これを季節調整という。

季節調整方法は、過去の原系列から典型的な季節変動のパターンを抽出し、これを季節指数として原系列を調整するのが一般である。本県では、センサス局法のX-12-ARIMAにより指数を算出している。

X-12-ARIMAでは、季節要因に加え、曜日・祝祭日要因によっても調整されている。季節調整済指数は以下のように算出される。

$$\text{季節調整済指数} = \text{原指数} \div (\text{季節指数} \times \text{曜日・祝日指数})$$

## 8 資料の出所

採用品目の実数値は、主として「経済産業省生産動態統計調査(指定統計第11号)」及び本県が実施している「県鉱工業動態統計調査(届出統計)」から求めており、それ以外の採用品目については、次のとおりである。

製材品、豚枝肉、和牛枝肉、牛乳、乳飲料・・・農林水産省 大臣官房 統計部  
プロイラー、精麦、食パン、菓子パン、澱粉、即席麺、麺・・・九州農政局鹿児島農政事務所  
配合飼料・・・・・・・・鹿児島県庁各課



# I 平成22年鉱工業指数の動向



# 平成22年鉱工業指数の動向

## 1 鹿児島県の動向

平成22年の鹿児島県の鉱工業指数の年平均（原指数）は、生産指数が112.1で前年比18.8%と2年ぶりの上昇となった。（表1）

また、出荷指数は105.1で前年比10.2%、在庫指数は125.7で同12.6%と上昇した。

年間の動きを四半期別の前期比（季節調整済指数）にみると、生産指数では（表2）1月～3月期は7.0%と上昇し、4月～6月期に0.8%と低下、7月期～9月期は4.3%と再び上昇したが、10月期～12月期で9.0%と低下した。出荷指数では（表4）1月～3月期は5.3%と上昇し、4月～6月期に2.6%と低下、7月期～9月期は3.1%と再び上昇したが、10月期～12月期で6.4%と低下した。在庫指数では（表6）1月～3月期は11.7%、4月～6月期5.8%、7月期～9月期は11.8%と上昇し、10月期～12月期に5.6%と低下した。

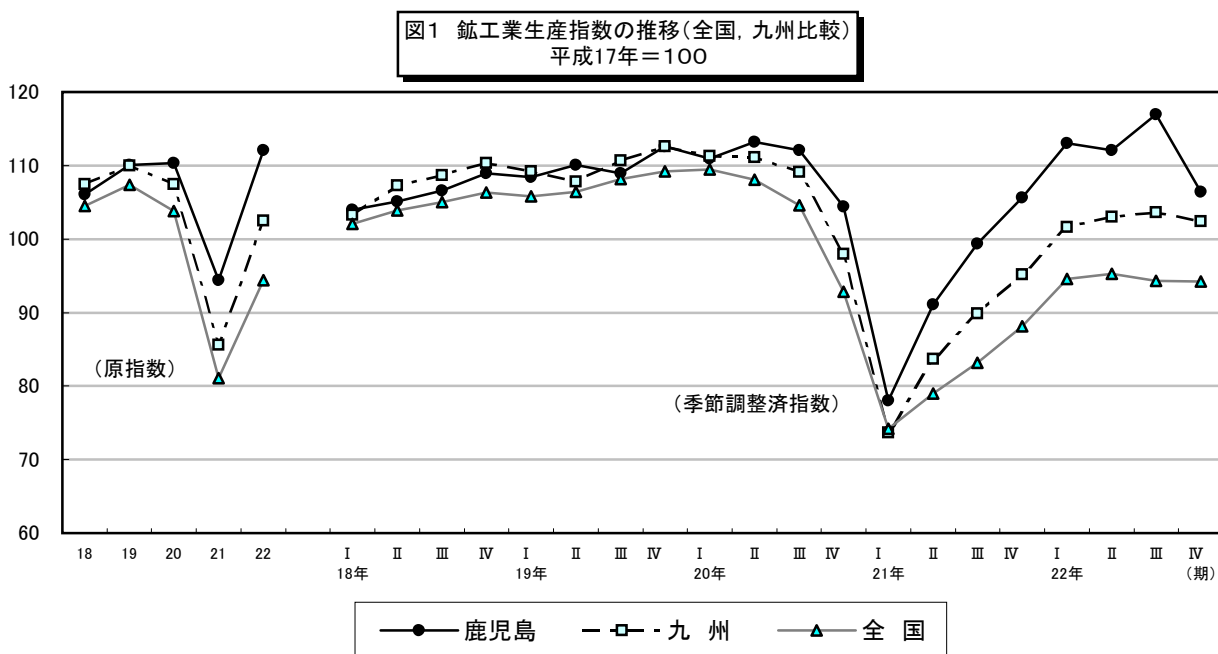


表1 鉱工業指数の年次推移

(原指数;平成17年=100)

	生産			出荷			在庫		
	鹿児島県	九州	全国	鹿児島県	九州	全国	鹿児島県	九州	全国
平成18年	106.1	107.5	104.5	105.5	107.3	104.6	107.0	105.5	102.1
19年	110.1 (3.8)	110.0 (2.3)	107.4 (2.8)	107.4 (1.8)	110.0 (2.5)	107.8 (3.1)	115.1 (7.6)	99.3 (▲5.9)	103.9 (1.8)
20年	110.3 (0.2)	107.5 (▲2.3)	103.8 (▲3.4)	107.2 (▲0.2)	107.0 (▲2.7)	104.3 (▲3.2)	134.2 (16.6)	116.9 (17.7)	106.7 (2.7)
21年	94.4 (▲14.4)	85.6 (▲20.4)	81.1 (▲21.9)	95.4 (▲11.0)	86.2 (▲19.4)	82.1 (▲21.3)	111.6 (▲16.8)	224.6 (92.1)	97.2 (▲8.9)
22年	112.1 (18.8)	102.5 (19.7)	94.4 (16.4)	105.1 (10.2)	102.7 (19.1)	95.8 (16.7)	125.7 (12.6)	111.2 (▲50.5)	96.0 (▲1.2)

下段( )内は前年比(%)

## 2 生産の動向

平成22年の生産指数（原指数）は112.1で、前年比18.8%と上昇した（表3）

四半期別（季節調整済指数）にみると（表2）、第1四半期は113.0で前期比7.0%と上昇し、第2四半期に112.1で同0.8%と低下、第3四半期は116.9で同4.3%と再び上昇したが、第4四半期で106.4で同9.0%と低下した。

業種別の動向を前年比でみると（表3）、前年より上昇した業種は、プラスチック製品工業（79.2%）、窯業・土石製品工業（73.0%）など15業種中9業種となっている。

一方、低下した業種は、その他工業（36.7%）、一般機械工業（35.9%）など6業種となっている。

図2 生産指数の四半期別推移（平成17年=100, 季節調整済指数）

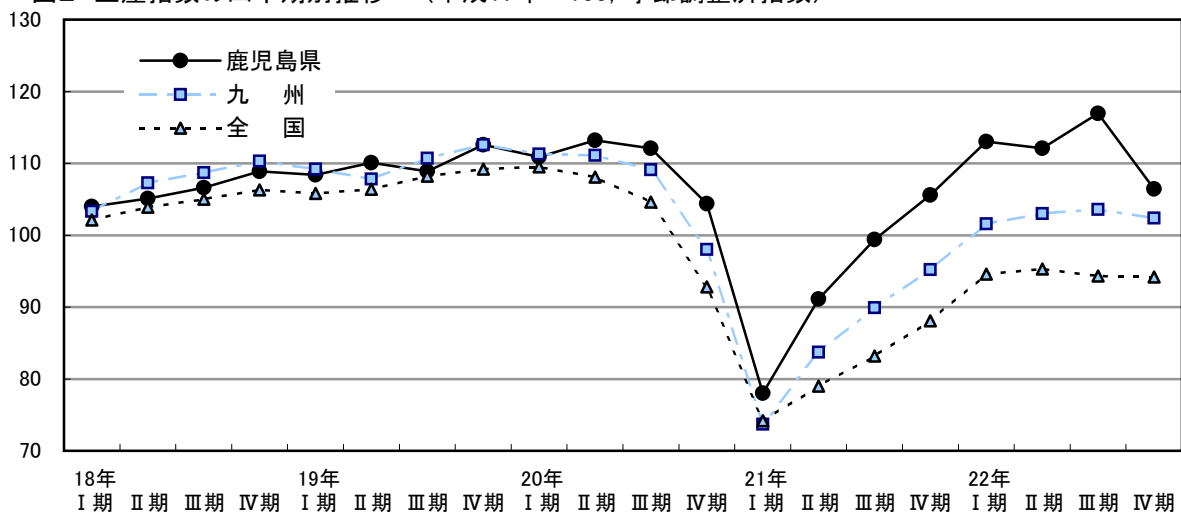


表2 生産指数の四半期別推移

(平成17年=100)

区 分	鹿 児 島 県		九 州		全 国		
	季節調整済 指 数	前 期 比	季節調整済 指 数	前 期 比	季節調整済 指 数	前 期 比	
18 年	期	104.0	—	103.3	—	102.1	—
	期	105.1	1.1	107.3	3.9	103.9	1.8
	期	106.6	1.4	108.7	1.3	105.0	1.1
	期	108.9	2.2	110.3	1.5	106.3	1.2
19 年	期	108.4	▲ 0.5	109.2	▲ 1.0	105.8	▲ 0.5
	期	110.1	1.6	107.8	▲ 1.3	106.4	0.6
	期	108.9	▲ 1.1	110.7	2.7	108.2	1.7
	期	112.6	3.4	112.6	1.7	109.2	0.9
20 年	期	110.9	▲ 1.5	111.3	▲ 1.2	109.5	0.3
	期	113.2	2.1	111.1	▲ 0.2	108.1	▲ 1.3
	期	112.1	▲ 1.0	109.1	▲ 1.8	104.6	▲ 3.2
	期	104.4	▲ 6.9	98.0	▲ 10.2	92.8	▲ 11.3
21 年	期	78.0	▲ 25.3	73.7	▲ 24.8	74.2	▲ 20.0
	期	91.1	16.8	83.7	13.6	79.0	6.5
	期	99.4	9.1	89.9	7.4	83.2	5.3
	期	105.6	6.2	95.2	5.9	88.1	5.9
22 年	期	113.0	7.0	101.6	6.7	94.6	7.4
	期	112.1	▲ 0.8	103.0	1.4	95.3	0.7
	期	116.9	4.3	103.6	0.6	94.3	▲ 1.0
	期	106.4	▲ 9.0	102.4	▲ 1.2	94.2	▲ 0.1

図3 生産の業種別前年比

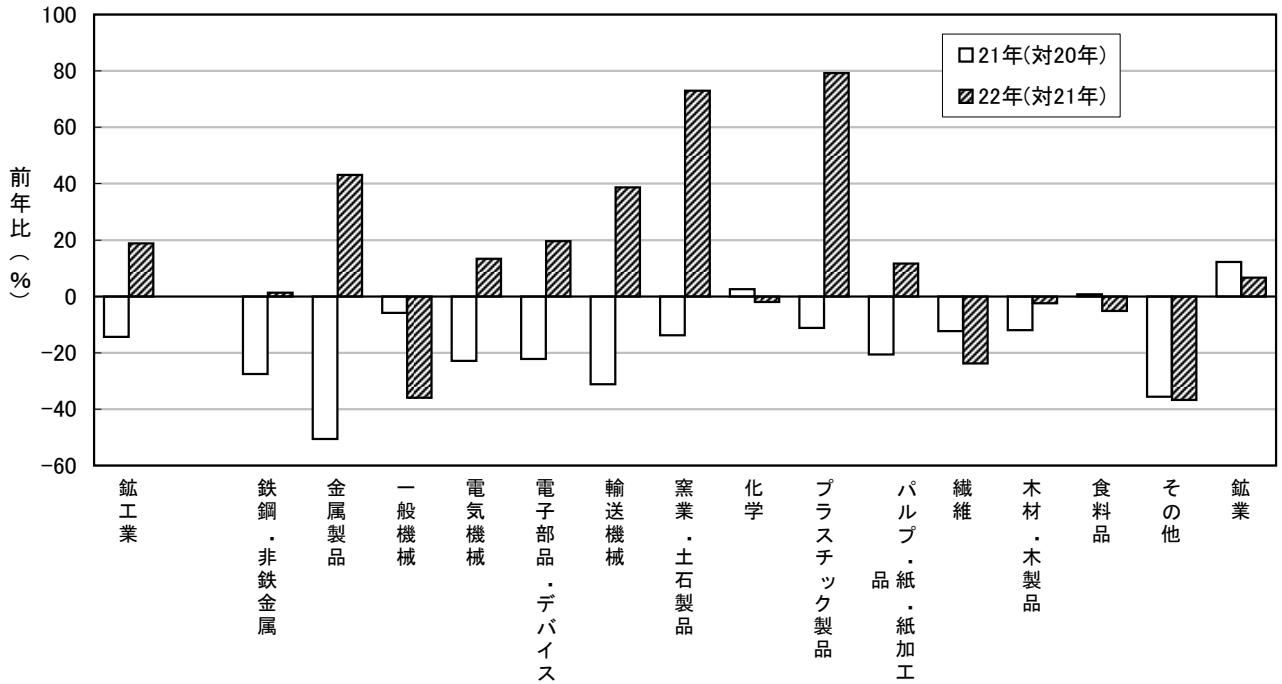


表3 業種別鉱工業生産指数(原指数)対前年増減率 (平成17年=100)

業種	生産指数(付加価値額ウェイト)	生産指数(付加価値額ウェイト)				前年比(%)				
		ウェイト	18年	19年	20年	21年	22年	19年	20年	21年
鉱工業	10000.0	106.1	110.1	110.3	94.4	112.1	3.8	0.2	▲ 14.4	18.8
製造工業	9853.3	106.0	110.1	110.7	94.4	112.3	3.9	0.5	▲ 14.7	19.0
鉄鋼・非鉄金属工業	90.3	102.5	99.0	95.9	69.5	70.4	▲ 3.4	▲ 3.1	▲ 27.5	1.3
金属製品工業	226.5	106.8	122.1	106.6	52.7	75.4	14.3	▲ 12.7	▲ 50.6	43.1
一般機械工業	509.9	88.4	74.5	50.2	47.3	30.3	▲ 15.7	▲ 32.6	▲ 5.8	▲ 35.9
電気機械工業	412.0	108.7	111.3	109.5	84.4	95.7	2.4	▲ 1.6	▲ 22.9	13.4
電子部品・デバイス工業	3080.7	121.8	136.8	143.2	111.4	133.2	12.3	4.7	▲ 22.2	19.6
輸送機械工業	112.0	96.1	110.2	97.9	67.4	93.5	14.7	▲ 11.2	▲ 31.2	38.7
窯業・土石製品工業	1648.6	104.8	108.8	111.2	95.9	165.9	3.8	2.2	▲ 13.8	73.0
化学工業	90.9	90.9	78.9	79.7	81.8	80.2	▲ 13.2	1.0	2.6	▲ 2.0
プラスチック製品工業	77.6	125.6	86.0	104.5	92.8	166.3	▲ 31.5	21.5	▲ 11.2	79.2
パルプ・紙・紙加工品工業	202.9	101.4	102.4	100.7	80.0	89.3	1.0	▲ 1.7	▲ 20.6	11.6
繊維工業	160.4	94.8	89.5	82.9	72.7	55.4	▲ 5.6	▲ 7.4	▲ 12.3	▲ 23.8
木材・木製品工業	153.6	96.3	86.4	83.5	73.5	71.7	▲ 10.3	▲ 3.4	▲ 12.0	▲ 2.4
食料品工業	3039.2	95.9	94.1	94.5	95.2	90.3	▲ 1.9	0.4	0.7	▲ 5.1
その他工業	48.7	56.6	58.6	47.8	30.8	19.5	3.5	▲ 18.4	▲ 35.6	▲ 36.7
家具工業	40.2	47.1	50.7	35.3	19.8	6.7	7.7	▲ 30.4	▲ 44.0	▲ 66.1
その他製品工業	8.5	101.6	96.1	106.7	82.6	79.8	▲ 5.4	11.0	▲ 22.6	▲ 3.4
鉱業	146.7	107.8	107.5	83.3	93.5	99.8	▲ 0.3	▲ 22.5	12.2	6.7

### 3 出荷の動向

平成 22 年の出荷指数（原指数）は 105.1 で、前年比 10.2%と上昇した（表 5）。

四半期別（季節調整済指数）にみると（表 4），第 1 四半期は 107.3 で前期比 5.3%と上昇し，第 2 四半期に 104.5 で同 2.6%と低下，第 3 四半期は 107.8 で同 3.1%と再び上昇したが，第 4 四半期で 100.9 で同 6.4%と低下した。

業種別の動向を前年比でみると（表 5），前年より上昇した業種は，プラスチック製品工業（68.4%），窯業・土石製品工業（58.0%）など 15 業種中 10 業種となっている。

一方，低下した業種は，一般機械工業（36.0%），その他工業（23.6%）など 5 業種となっている。

図4 出荷指数の四半期別推移（平成17年=100, 季節調整済指数）

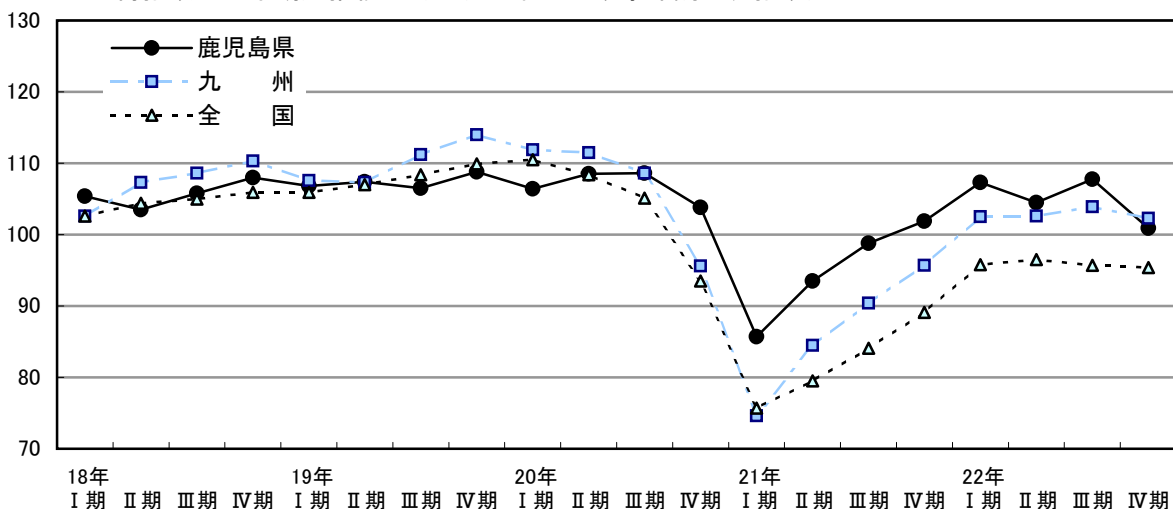


表 4 出荷指数の四半期別推移（平成17年=100）

区 分	鹿 児 島 県		九 州		全 国		
	季節調整済 指 数	前期比	季節調整済 指 数	前期比	季節調整済 指 数	前期比	
18 年	期	105.4	—	102.6	—	102.6	—
	期	103.5	▲ 1.8	107.3	4.6	104.4	1.8
	期	105.8	2.2	108.6	1.2	105.0	0.6
	期	108.0	2.1	110.3	1.6	105.9	0.9
19 年	期	106.8	▲ 1.1	107.6	▲ 2.4	105.9	0.0
	期	107.4	0.6	107.3	▲ 0.3	107.0	1.0
	期	106.5	▲ 0.8	111.2	3.6	108.4	1.3
	期	108.8	2.2	114.0	2.5	109.9	1.4
20 年	期	106.4	▲ 2.2	111.9	▲ 1.8	110.5	0.5
	期	108.5	2.0	111.5	▲ 0.4	108.4	▲ 1.9
	期	108.6	0.1	108.6	▲ 2.6	105.1	▲ 3.0
	期	103.8	▲ 4.4	95.6	▲ 12.0	93.5	▲ 11.0
21 年	期	85.7	▲ 17.4	74.6	▲ 22.0	75.7	▲ 19.0
	期	93.5	9.1	84.5	13.3	79.5	5.0
	期	98.8	5.7	90.4	7.0	84.1	5.8
	期	101.9	3.1	95.7	5.9	89.1	5.9
22 年	期	107.3	5.3	102.5	7.1	95.8	7.5
	期	104.5	▲ 2.6	102.6	0.1	96.5	0.7
	期	107.8	3.1	103.9	1.3	95.7	▲ 0.8
	期	100.9	▲ 6.4	102.3	▲ 1.5	95.4	▲ 0.3

図5 出荷の業種別前年比

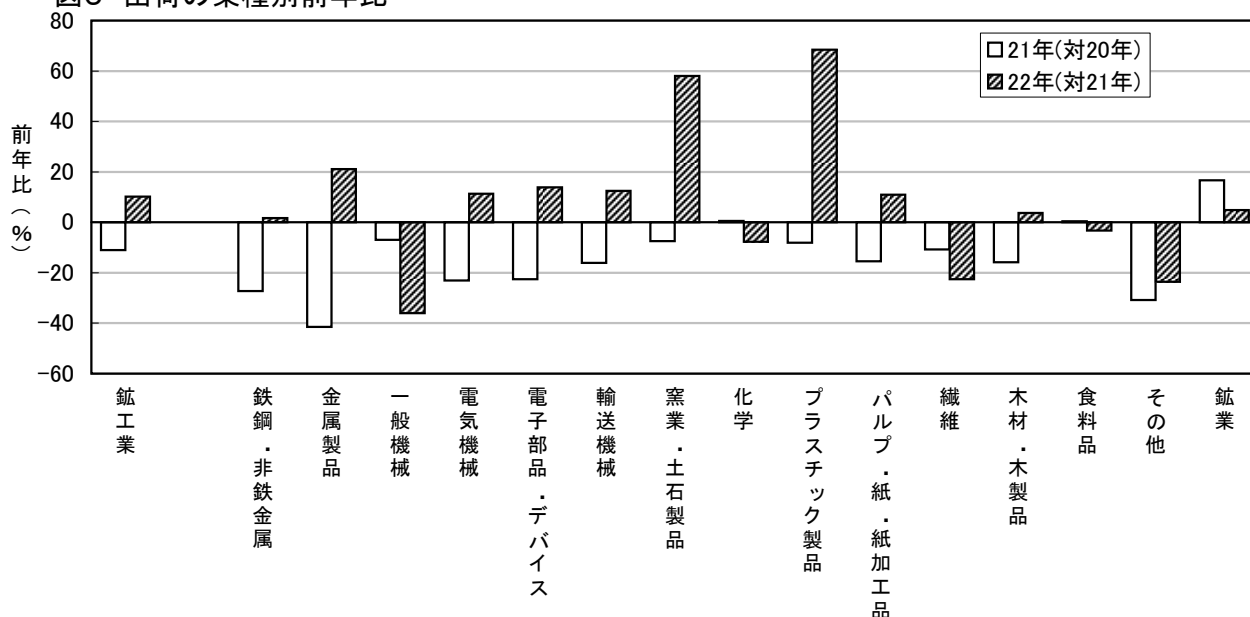


表5 業種別鉄工業出荷指数（原指数）対前年増減率（平成17年=100）

業種	ウエイト	出荷指数					前年比 (%)			
		18年	19年	20年	21年	22年	19年	20年	21年	22年
鉄工業	10000.0	105.5	107.4	107.2	95.4	105.1	1.8	▲ 0.2	▲ 11.0	10.2
製造工業	9937.3	105.5	107.4	107.4	95.4	105.1	1.8	0.0	▲ 11.2	10.2
鉄鋼・非鉄金属工業	109.5	101.8	98.6	95.3	69.3	70.5	▲ 3.1	▲ 3.3	▲ 27.3	1.7
金属製品工業	245.5	110.9	121.6	109.5	64.1	77.6	9.6	▲ 10.0	▲ 41.5	21.1
一般機械工業	422.7	89.0	75.7	51.0	47.5	30.4	▲ 14.9	▲ 32.6	▲ 6.9	▲ 36.0
電気機械工業	285.2	107.4	110.2	107.9	83.0	92.4	2.6	▲ 2.1	▲ 23.1	11.3
電子部品・デバイス工業	2754.4	117.6	126.6	127.5	98.8	112.5	7.7	0.7	▲ 22.5	13.9
輸送機械工業	76.3	96.5	112.9	98.3	82.5	92.8	17.0	▲ 12.9	▲ 16.1	12.5
窯業・土石製品工業	1199.1	103.1	105.3	107.0	99.0	156.4	2.1	1.6	▲ 7.4	58.0
化学工業	129.2	90.7	80.6	85.7	86.2	79.6	▲ 11.1	6.3	0.6	▲ 7.7
プラスチック製品工業	70.0	125.2	93.8	107.8	99.1	166.9	▲ 25.1	14.9	▲ 8.1	68.4
パルプ・紙・紙加工品工業	264.0	104.5	104.4	97.7	82.6	91.6	▲ 0.1	▲ 6.4	▲ 15.5	10.9
繊維工業	140.4	92.6	87.6	80.2	71.6	55.4	▲ 5.4	▲ 8.4	▲ 10.7	▲ 22.6
木材・木製品工業	142.0	97.6	87.1	83.6	70.4	73.0	▲ 10.8	▲ 4.0	▲ 15.8	3.7
食料品工業	4035.6	101.2	100.8	104.0	104.4	101.0	▲ 0.4	3.2	0.4	▲ 3.3
その他工業	63.4	62.5	63.2	55.6	38.5	29.4	1.1	▲ 12.0	▲ 30.8	▲ 23.6
家具工業	45.3	46.9	49.8	35.1	21.0	9.1	6.2	▲ 29.5	▲ 40.3	▲ 56.6
その他製品工業	18.1	101.7	96.7	106.9	82.6	80.3	▲ 4.9	10.6	▲ 22.8	▲ 2.7
鉱業	62.7	104.8	101.4	81.0	94.5	99.0	▲ 3.2	▲ 20.1	16.7	4.8

#### 4 在庫の動向

平成22年の在庫指数（原指数）は125.7で、前年比12.6%と上昇した（表7）。

四半期別（季節調整済指数）にみると（表6）、第1四半期は115.4で前期比11.7%、第2四半期122.1で同5.8%、第3四半期は136.4で同11.8%と上昇し、第4四半期に128.8で同5.6%と低下した。

業種別の動向を前年比でみると（表7）、前年より上昇した業種は、電気機械工業（76.4%）、窯業・土石製品工業（24.5%）など14業種中10業種となっている。

一方、低下した業種は、その他工業（60.5%）、一般機械工業（60.0%）など4業種となっている。

図6 在庫指数の四半期別推移（平成17年=100, 季節調整済指数）

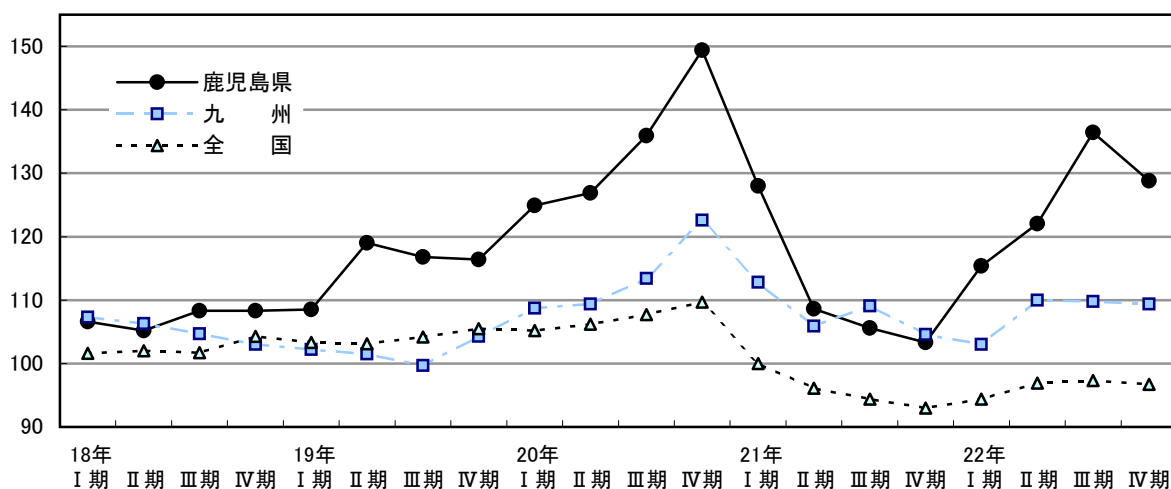


表6 在庫指数の四半期別推移（平成17年=100）

区 分	鹿児島県		九州		全国		
	季節調整済 指 数	前期比	季節調整済 指 数	前期比	季節調整済 指 数	前期比	
18年	期	106.6	—	107.3	—	101.6	—
	期	105.2	▲ 1.3	106.3	▲ 0.9	102.0	0.4
	期	108.3	2.9	104.7	▲ 1.5	101.7	▲ 0.3
	期	108.3	0.0	103.0	▲ 1.6	104.3	2.6
19年	期	108.5	0.2	102.2	▲ 0.8	103.3	▲ 1.0
	期	119.0	9.7	101.5	▲ 0.7	103.1	▲ 0.2
	期	116.8	▲ 1.8	99.7	▲ 1.8	104.2	1.1
	期	116.4	▲ 0.3	104.3	4.6	105.5	1.2
20年	期	124.9	7.3	108.7	4.2	105.2	▲ 0.3
	期	126.9	1.6	109.4	0.6	106.2	1.0
	期	135.9	7.1	113.4	3.7	107.7	1.4
	期	149.4	9.9	122.6	8.1	109.7	1.9
21年	期	128.0	▲ 14.3	112.8	▲ 8.0	100.0	▲ 8.8
	期	108.6	▲ 15.2	105.9	▲ 6.1	96.1	▲ 3.9
	期	105.6	▲ 2.8	109.1	3.0	94.4	▲ 1.8
	期	103.3	▲ 2.2	104.6	▲ 4.1	93.0	▲ 1.5
22年	期	115.4	11.7	103.0	▲ 1.5	94.4	1.5
	期	122.1	5.8	110.0	6.8	96.9	2.6
	期	136.4	11.8	109.8	▲ 0.2	97.3	0.4
	期	128.8	▲ 5.6	109.4	▲ 0.4	96.7	▲ 0.6



図7 在庫の業種別前年比

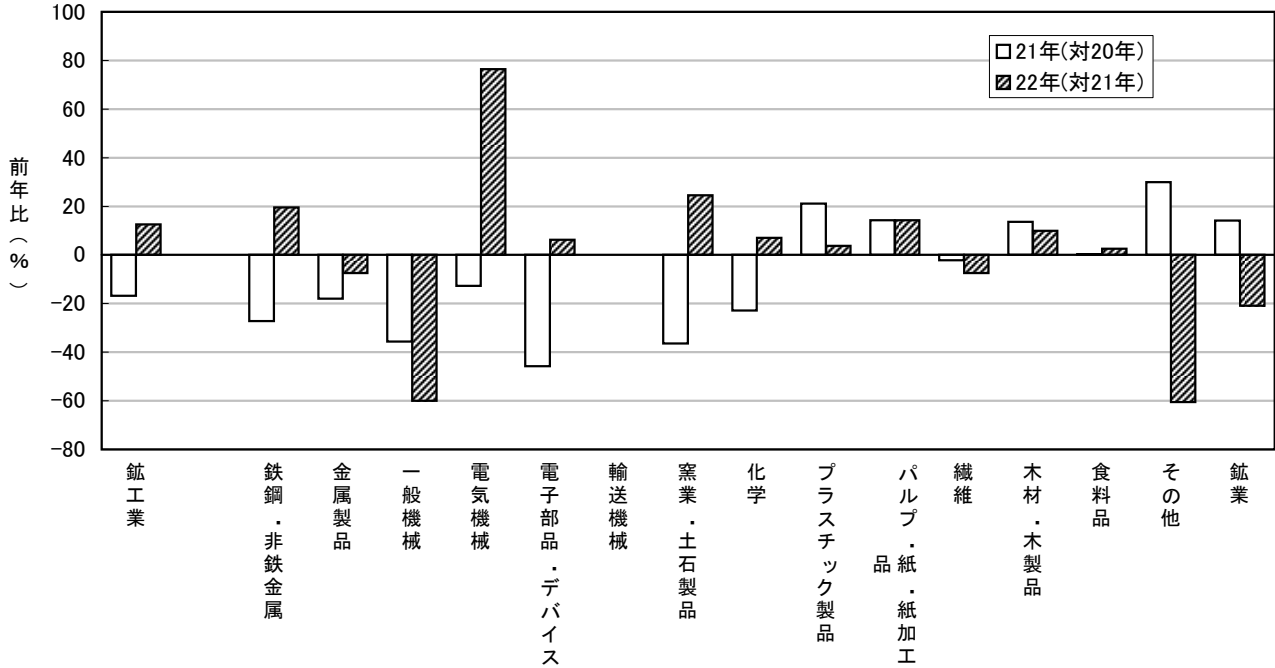


表7 種別鉱工業在庫指数(原指数)対前年増減率

(平成17年=100)

業種	在庫指数	在庫指数				前年比 (%)				
		ウエイト	18年	19年	20年	21年	22年	19年	20年	21年
鉱工業	10000.0	107.0	115.1	134.2	111.6	125.7	7.6	16.6	▲ 16.8	12.6
製造工業	9905.6	107.2	115.1	134.1	111.0	125.6	7.4	16.5	▲ 17.2	13.2
鉄鋼・非鉄金属工業	74.3	84.6	107.7	123.5	89.9	107.5	27.3	14.7	▲ 27.2	19.6
金属製品工業	282.2	83.6	79.4	79.4	65.1	60.2	▲ 5.0	0.0	▲ 18.0	▲ 7.5
一般機械工業	74.8	62.2	80.1	35.7	23.0	9.2	28.8	▲ 55.4	▲ 35.6	▲ 60.0
電気機械工業	197.6	87.9	85.2	80.6	70.4	124.2	▲ 3.1	▲ 5.4	▲ 12.7	76.4
電子部品・デバイス工業	173.6	129.2	165.6	149.8	81.4	86.5	28.2	▲ 9.5	▲ 45.7	6.3
輸送機械工業	—	—	—	—	—	—	—	—	—	—
窯業・土石製品工業	3428.3	110.5	128.1	183.7	116.9	145.5	15.9	43.4	▲ 36.4	24.5
化学工業	405.8	107.8	122.9	107.1	82.6	88.5	14.0	▲ 12.9	▲ 22.9	7.1
プラスチック製品工業	230.7	124.8	112.6	116.9	141.6	147.0	▲ 9.8	3.8	21.1	3.8
パルプ・紙・紙加工品工業	1354.6	95.9	88.2	95.7	109.4	125.0	▲ 8.0	8.5	14.3	14.3
繊維工業	400.0	96.2	98.6	100.0	97.8	90.5	2.5	1.4	▲ 2.2	▲ 7.5
木材・木製品工業	641.1	92.9	88.7	87.8	99.7	109.7	▲ 4.5	▲ 1.0	13.6	10.0
食料品工業	2612.6	117.4	124.5	124.4	124.8	127.9	6.0	▲ 0.1	0.3	2.5
その他工業	30.0	52.8	66.7	27.1	35.2	13.9	26.3	▲ 59.4	29.9	▲ 60.5
家具工業	29.5	51.6	66.0	25.6	34.1	12.1	27.8	▲ 61.2	33.1	▲ 64.5
その他製品工業	0.5	119.8	106.8	111.9	100.0	118.4	▲ 10.9	4.8	▲ 10.6	18.4
鉱業	94.4	82.6	111.8	146.9	167.6	132.6	35.4	31.4	14.1	▲ 20.9

## 5 業種別生産・出荷・在庫寄与度(表8/図8)

表8-1 生産指数

寄与度 順位	業 種 名	寄与度 (%)	前年比 (%)
1	窯業・土石製品工業	12.22	72.99
2	電子部品・デバイス工業	7.11	19.57
3	プラスチック製品工業	0.60	79.20
4	金属製品工業	0.54	43.07
5	電気機械工業	0.49	13.39
6	輸送機械工業	0.31	38.72
7	パルプ・紙・紙加工品工業	0.20	11.63
8	鉱業	0.10	6.74
9	鉄鋼・非鉄金属工業	0.01	1.29
10	化学工業	▲ 0.02	▲ 1.96
11	木材・木製品工業	▲ 0.03	▲ 2.45
12	その他工業	▲ 0.06	▲ 36.69
13	繊維工業	▲ 0.29	▲ 23.80
14	一般機械工業	▲ 0.92	▲ 35.94
15	食料品工業	▲ 1.58	▲ 5.15

図8-1 生産指数の寄与度

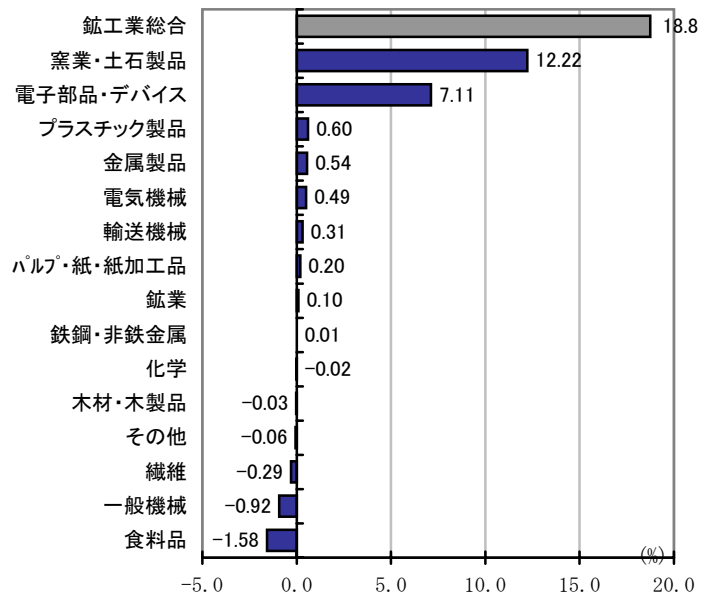


表8-2 出荷指数

寄与度 順位	業 種 名	寄与度 (%)	前年比 (%)
1	窯業・土石製品工業	7.21	57.98
2	電子部品・デバイス工業	3.96	13.87
3	プラスチック製品工業	0.50	68.42
4	金属製品工業	0.35	21.06
5	電気機械工業	0.28	11.33
6	パルプ・紙・紙加工品工業	0.25	10.90
7	輸送機械工業	0.08	12.48
8	木材・木製品工業	0.04	3.69
9	鉱業	0.03	4.76
10	鉄鋼・非鉄金属工業	0.01	1.73
11	その他工業	▲ 0.06	▲ 23.64
12	化学工業	▲ 0.09	▲ 7.66
13	繊維工業	▲ 0.24	▲ 22.63
14	一般機械工業	▲ 0.76	▲ 36.00
15	食料品工業	▲ 1.44	▲ 3.26

図8-2 出荷指数の寄与度

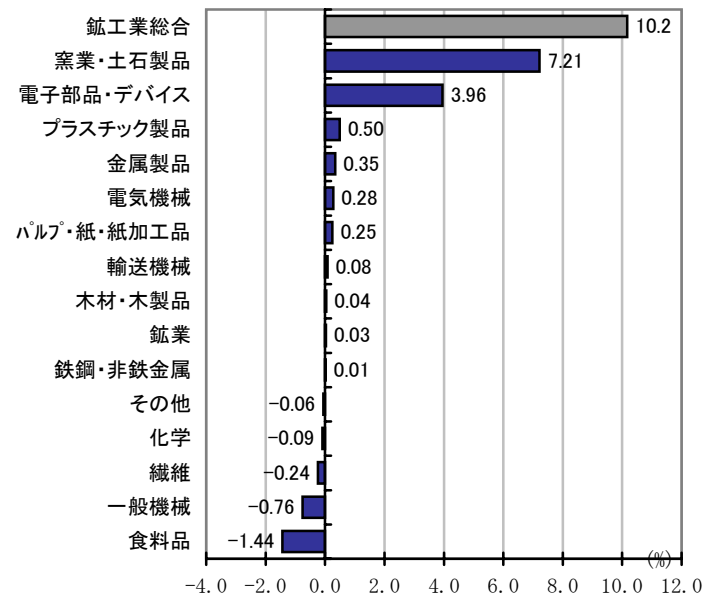
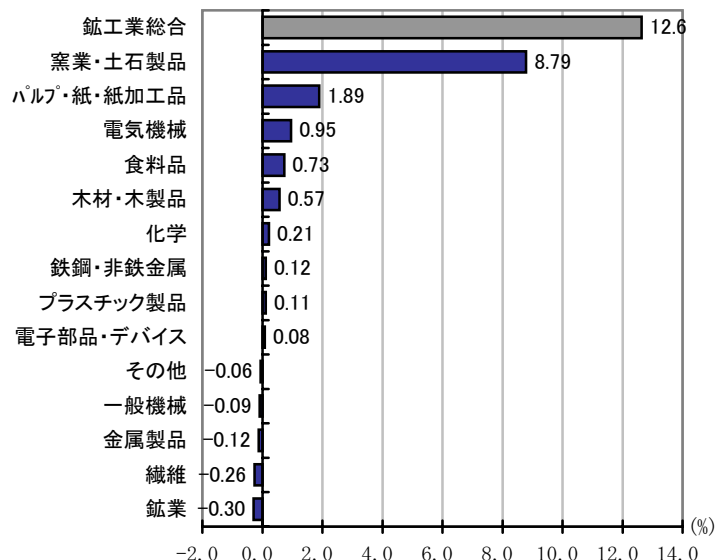


表8-3 在庫指数

寄与度 順位	業 種 名	寄与度 (%)	前年比 (%)
1	窯業・土石製品工業	8.79	24.47
2	パルプ・紙・紙加工品工業	1.89	14.26
3	電気機械工業	0.95	76.42
4	食料品工業	0.73	2.48
5	木材・木製品工業	0.57	10.03
6	化学工業	0.21	7.14
7	鉄鋼・非鉄金属工業	0.12	19.58
8	プラスチック製品工業	0.11	3.81
9	電子部品・デバイス工業	0.08	6.27
10	その他工業	▲ 0.06	▲ 60.51
11	一般機械工業	▲ 0.09	▲ 60.00
12	金属製品工業	▲ 0.12	▲ 7.53
13	繊維工業	▲ 0.26	▲ 7.46
14	鉱業	▲ 0.30	▲ 20.88

図8-3 在庫指数の寄与度



## 6 業種別生産動向 (統計表：第1表，第4表参照)

### (1) 鉄鋼・非鉄金属工業

生産指数(原指数)は70.4で前年比1.3%と4年ぶりの上昇となった。

四半期別の前期比(季節調整済指数)をみると，1～3月期は11.5%と上昇し，4～6月期に9.1%と低下したものの，7～9月期2.6%，10～12月期4.4%と年後半は上昇した。

品目別にみると，高純度アルミ，鉄鋼切断品など3品目が上昇し，銀地金，金再生地金など3品目が低下した。

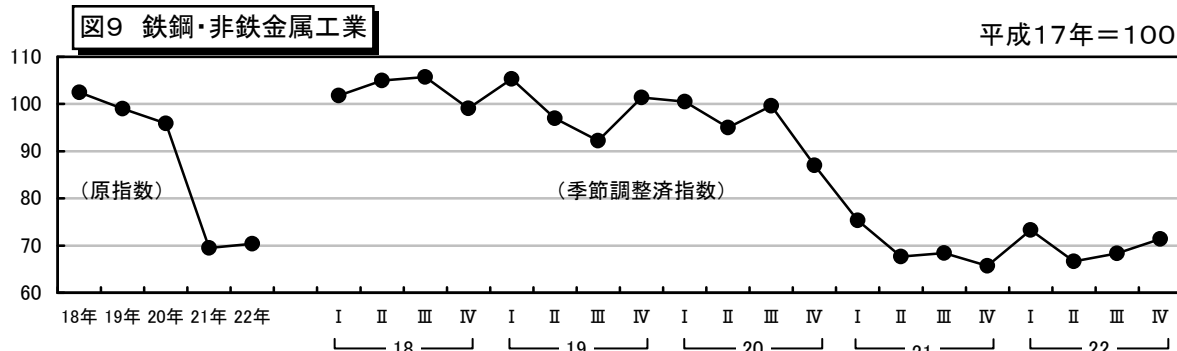


表9 鉄鋼・非鉄金属工業 推移

平成17年=100

	21年	22年	22年				
			IV期	I期	II期	III期	IV期
指数	69.5	70.4	65.7	73.3	66.6	68.3	71.4
対前年(期)上昇率(%)	▲27.5	1.3	▲3.9	11.5	▲9.1	2.6	4.4

※ 年間指数は原指数，四半期別指数は季節調整済指数(以下表23まで同じ)

### (2) 金属製品工業

生産指数(原指数)は75.4で前年比43.1%と3年ぶりの上昇となった。

四半期別の前期比(季節調整済指数)をみると，1～3月期は33.7%，4～6月期20.0%と上昇したが，7～9月期は2.0%と低下，10～12月期に7.5%と再び上昇した。

品目別にみると，超硬サーメットチップ，鉄骨など5品目が上昇し，軽量鉄骨，非鉄金属製管継手は低下した。

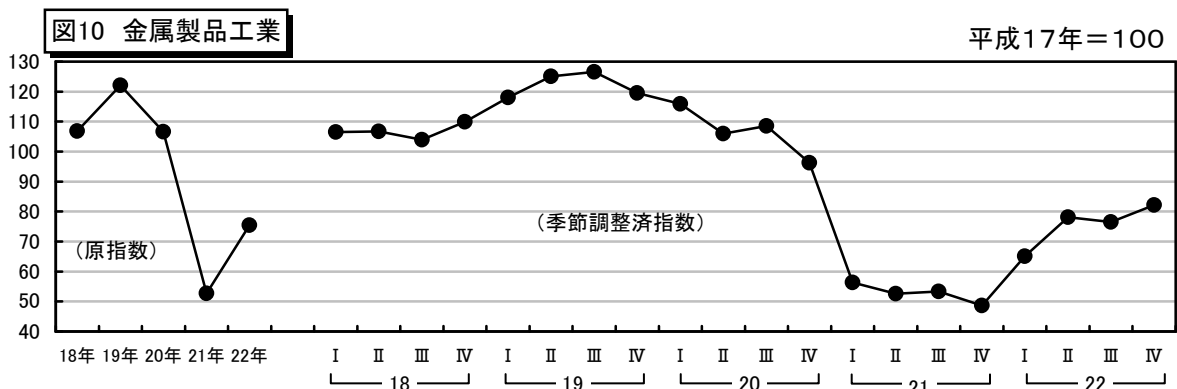


表10 金属製品工業 推移

平成17年=100

	21年	22年	22年				
			IV期	I期	II期	III期	IV期
指数	52.7	75.4	48.7	65.1	78.1	76.5	82.2
対前年(期)上昇率(%)	▲50.6	43.1	▲8.6	33.7	20.0	▲2.0	7.5

### (3) 一般機械工業

生産指数（原指数）は30.3で前年比 35.9%と5年連続で低下した。

四半期別の前期比をみると、1～3月期は 35.0%，4～6月期 15.7%と低下し，7～9月期は 20.7%と上昇，10～12月期に 10.5%と再び低下した。

品目別にみると，特殊鋼切削工具，超硬工具など4品目が上昇し，半導体製造装置，個装・内装機械など3品目が低下した。

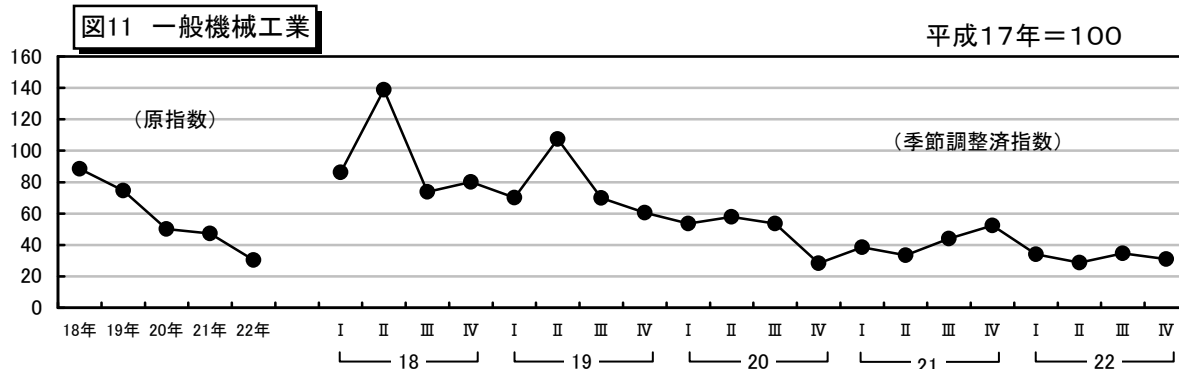


表11 一般機械工業 推移

指数	21年	22年	22年				
			IV期	I期	II期	III期	IV期
指数	47.3	30.3	52.3	34.0	28.7	34.6	31.0
対前年(期)上昇率(%)	▲ 5.8	▲ 35.9	18.6	▲ 35.0	▲ 15.7	20.7	▲ 10.5

### (4) 電気機械工業

生産指数（原指数）は95.7で前年比 13.4%と3年ぶりに上昇した。

四半期別の前期比をみると，1～3月期は0.1%，4～6月期 0.2%と上昇し，7～9月期 1.1%，10～12月期 1.9%と年後半は低下した。

品目別にみると，ワイヤーハーネス，点火栓など3品目が上昇し，放電灯器具，一般用白熱灯器具は低下した。

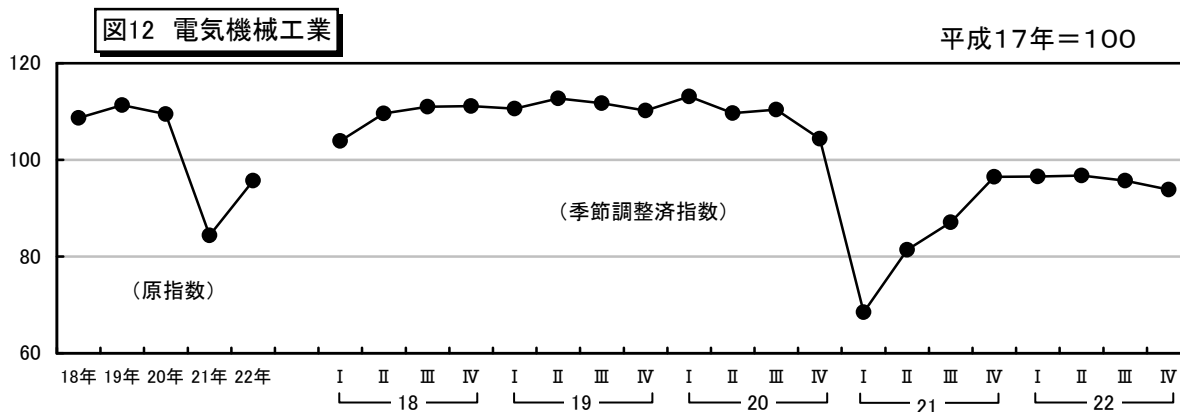


表12 電気機械工業 推移

指数	21年	22年	22年				
			IV期	I期	II期	III期	IV期
指数	84.4	95.7	96.5	96.6	96.7	95.7	93.8
対前年(期)上昇率(%)	▲ 22.9	13.4	10.8	0.1	0.2	▲ 1.1	▲ 1.9

## (5) 電子部品・デバイス工業

生産指数（原指数）は133.2で前年比19.6%と上昇した。

四半期別の前期比をみると、1～3月期は9.0%と上昇したが、4～6月期に0.1%と低下すると7～9月期6.6%、10～12月期11.4%と3期連続で低下した。

品目別にみると、固定コンデンサ、コネクタなど12品目が上昇し、アクティブ型液晶素子（7.7型以上）、モジュール基板など4品目が低下した。

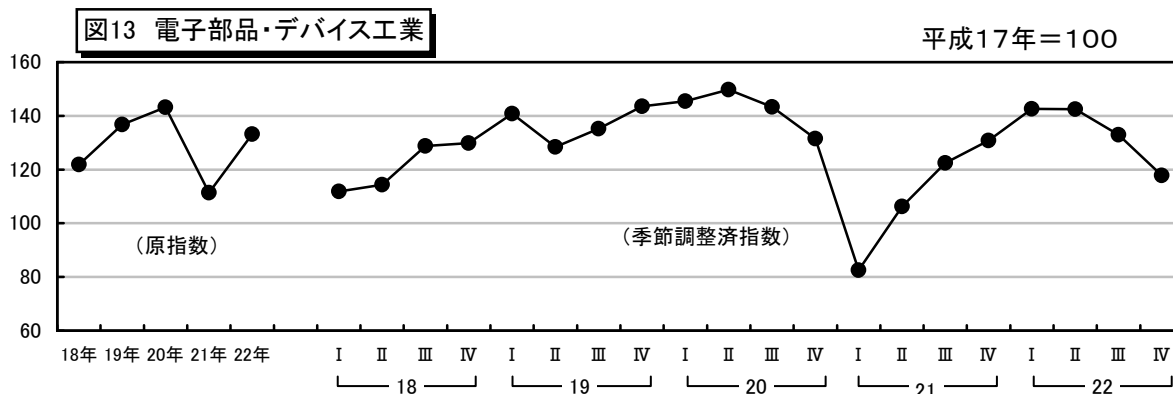


表13 電子部品・デバイス工業 推移

平成17年=100

	21年	22年	22年				
			21年 IV期	I期	II期	III期	IV期
指数	111.4	133.2	130.8	142.6	142.5	133.0	117.8
対前年(期) 上昇率(%)	▲22.2	19.6	6.8	9.0	▲0.1	▲6.6	▲11.4

## (6) 輸送機械工業

生産指数（原指数）は93.5で前年比38.7%と3年ぶりに上昇した。

四半期別の前期比をみると、1～3月期は21.0%、4～6月期2.3%と上昇し、7～9月期2.1%、10～12月期9.5%と年後半は低下した。

品目別にみると、自動車部品（エンジン部分）、自動車車体などが上昇し、船舶が低下した。

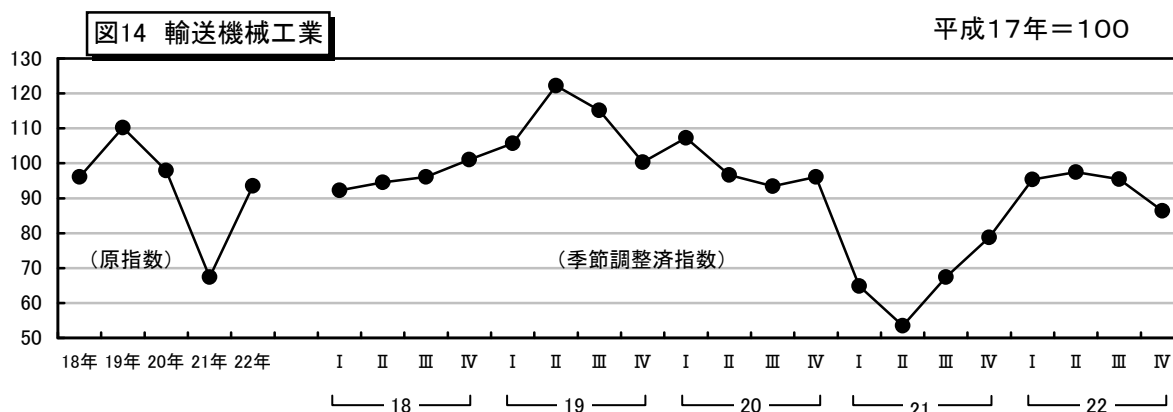


表14 輸送機械工業 推移

平成17年=100

	21年	22年	22年				
			21年 IV期	I期	II期	III期	IV期
指数	67.4	93.5	78.8	95.3	97.5	95.5	86.4
対前年(期) 上昇率(%)	▲31.2	38.7	16.9	21.0	2.3	▲2.1	▲9.5

## (7) 窯業・土石製品工業

生産指数（原指数）は165.9で前年比73.0%と上昇した。

四半期別の前期比をみると、1～3月期は25.2%と上昇し、4～6月期に0.3%と低下、7～9月期21.7%と再び上昇したが、10～12月期で13.6%と低下した。

品目別にみると、ファインセラミックス（パッケージ）、ファインセラミックス（構造材）など7品目が上昇し、ファインセラミックス（その他の機能材）、砕石など4品目が低下した。

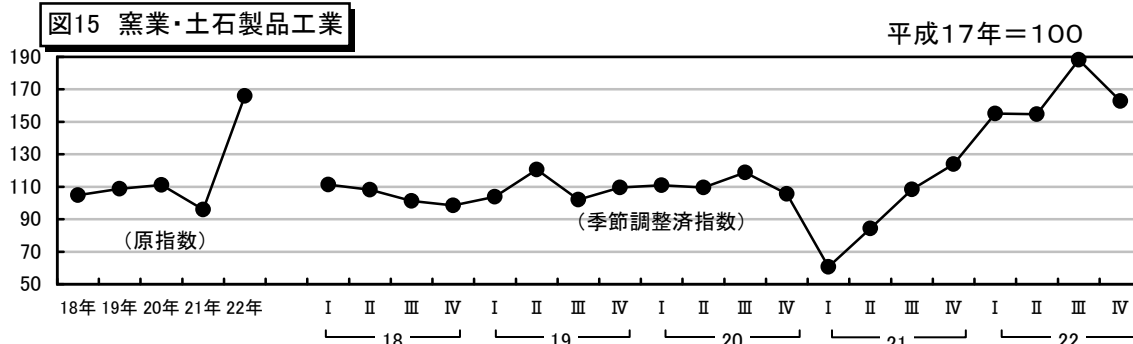


表15 窯業・土石製品工業 推移

指数	21年	22年	平成17年=100				
			21年 IV期	22年 I期	22年 II期	22年 III期	22年 IV期
指数	95.9	165.9	123.9	155.1	154.7	188.3	162.8
対前年(期) 上昇率(%)	▲ 13.8	73.0	14.3	25.2	▲ 0.3	21.7	▲ 13.6

## (8) 化学工業

生産指数（原指数）は80.2で前年比2.0%と3年ぶりに低下した。

四半期別の前期比をみると、1～3月期は5.1%と上昇し、4～6月期9.2%、7～9月期5.4%と低下したが、10～12月期に6.9%と上昇した。

品目別にみると、くえん酸、窒素など3品目が上昇し、発酵エチルアルコール、殺虫剤は低下した。

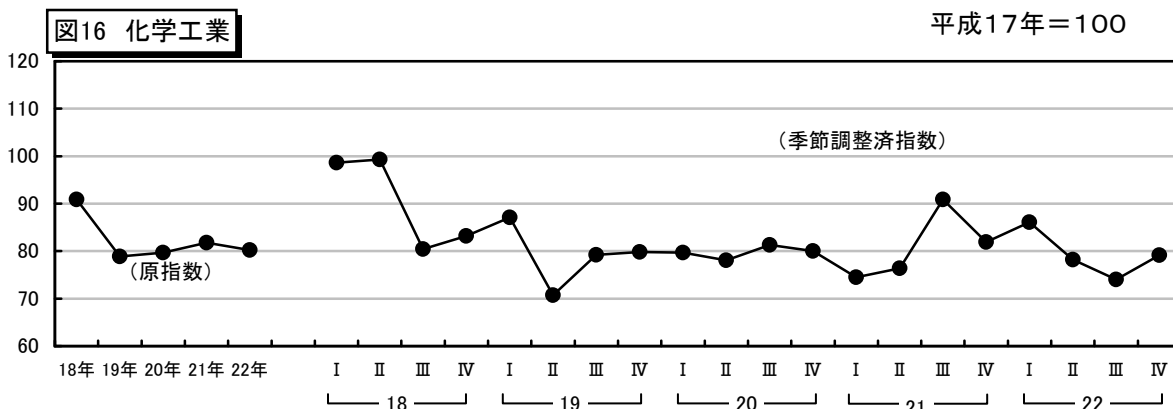


表16 化学工業 推移

指数	21年	22年	平成17年=100				
			21年 IV期	22年 I期	22年 II期	22年 III期	22年 IV期
指数	81.8	80.2	81.9	86.1	78.2	74.0	79.1
対前年(期) 上昇率(%)	2.6	▲ 2.0	▲ 9.9	5.1	▲ 9.2	▲ 5.4	6.9

### (9) プラスチック製品工業

生産指数（原指数）は166.3で前年比79.2%と上昇した。

四半期別の前期比をみると、1～3月期は21.1%、4～6月期7.8%、7～9月期5.0%、10～12月期3.4%と1年を通して上昇した。

品目別にみるとプラスチック製電気通信用部品、プラスチック製容器が上昇し、プラスチック製フィルムが低下した。

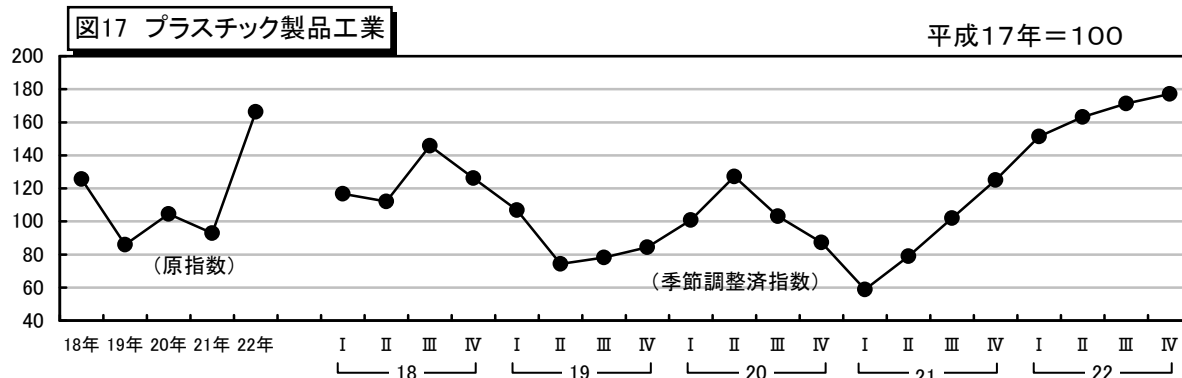


表17 プラスチック製品工業 推移

平成17年=100

	21年	22年	22年				
			IV期	I期	II期	III期	IV期
指数	92.8	166.3	125.0	151.4	163.1	171.3	177.2
対前年(期)上昇率(%)	▲ 11.2	79.2	22.5	21.1	7.8	5.0	3.4

### (10) パルプ・紙・紙加工品工業

生産指数（原指数）は89.3で前年比11.6%と3年ぶりに上昇した。

四半期別の前期比をみると、1～3月期は25.6%と上昇し、4～6月期に26.9%と低下、7～9月期16.9%と再び上昇したが、10～12月期で3.3%と低下した。

品目別にみると、印刷用紙（非塗工類）、印刷用紙（塗工類）など5品目が上昇し、印刷用紙（微塗工類）は低下した。

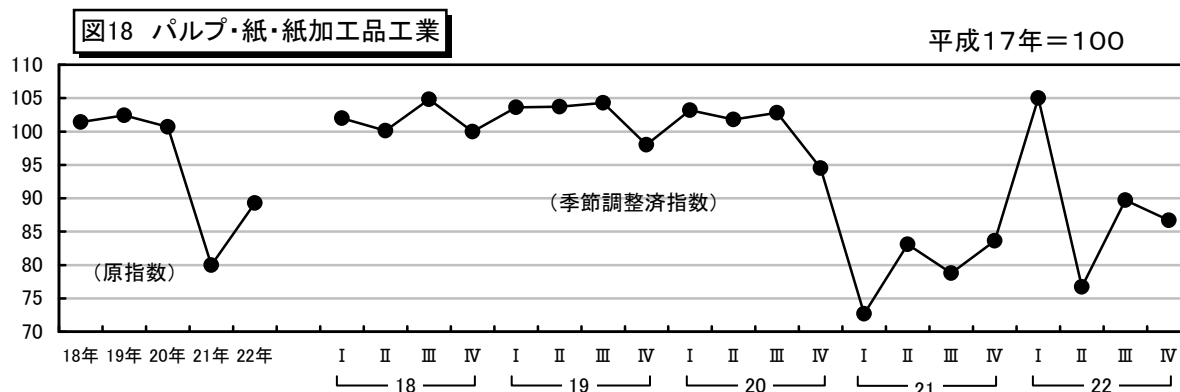


表18 パルプ・紙・紙加工品工業 推移

平成17年=100

	21年	22年	22年				
			IV期	I期	II期	III期	IV期
指数	80.0	89.3	83.6	105.0	76.7	89.7	86.7
対前年(期)上昇率(%)	▲ 20.6	11.6	6.1	25.6	▲ 26.9	16.9	▲ 3.3

### (11) 繊維工業

生産指数（原指数）は55.4で前年比 23.8%と基準年の平成17年より6年連続で低下した。四半期別の前期比をみると、1～3月期は9.9%、4～6月期6.7%、7～9月期0.1%と低下し、10～12月期に4.3%と上昇した。品目別にみると、織物製外衣、絹織物など6品目が低下した。

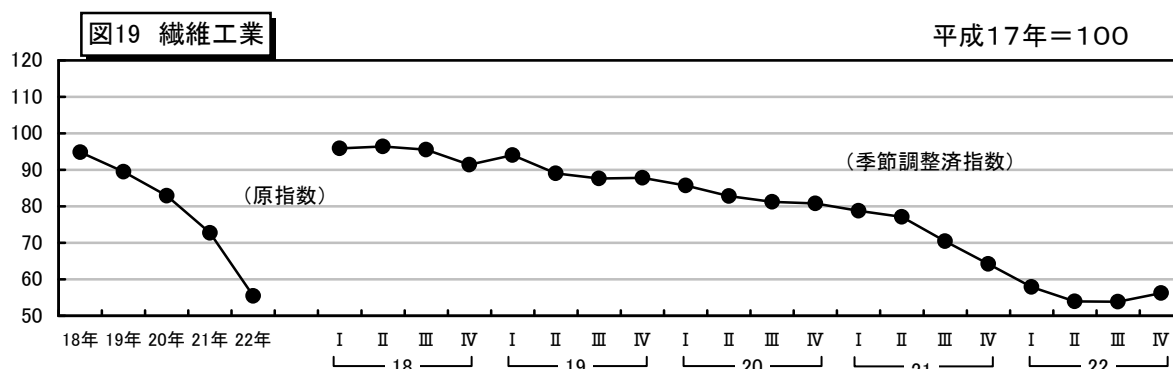


表19 繊維工業 推移

	21年		22年				
	指数	対前年(期)上昇率(%)	IV期	I期	II期	III期	IV期
指数	72.7	▲ 23.8	64.2	57.9	54.0	53.9	56.2
対前年(期)上昇率(%)			▲ 8.8	▲ 9.9	▲ 6.7	▲ 0.1	4.3

### (12) 木材・木製品工業

生産指数（原指数）は71.7で前年比 2.4%と5年連続で低下した。四半期別の前期比をみると、1～3月期は13.2%と上昇し、4～6月期5.2%、7～9月期1.4%と低下したが、10～12月期に2.3%と上昇した。品目別にみると、構造用集成材、木材チップは上昇し、製材品、プレハブ建築用木質系パネルは低下した。

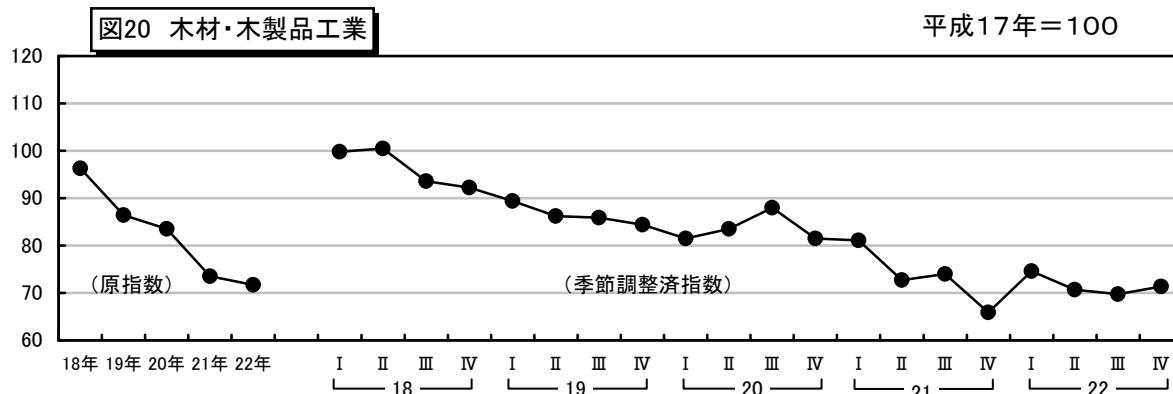


表20 木材・木製品工業 推移

	21年		22年				
	指数	対前年(期)上昇率(%)	IV期	I期	II期	III期	IV期
指数	73.5	▲ 12.0	65.9	74.6	70.7	69.7	71.3
対前年(期)上昇率(%)			▲ 10.9	13.2	▲ 5.2	▲ 1.4	2.3



### (13) 食料品工業

生産指数（原指数）は90.3で前年比 5.1%と3年ぶりに低下した。  
 四半期別の前期比をみると、1～3月期は 5.1%、4～6月期 1.2%と低下し、7～9月期は 1.1%と上昇、10～12月期に 1.6%と再び低下した。  
 品目別にみると、和牛枝肉、水あめなど11品目が上昇し、焼酎、プロイラーなど19品目が低下した。

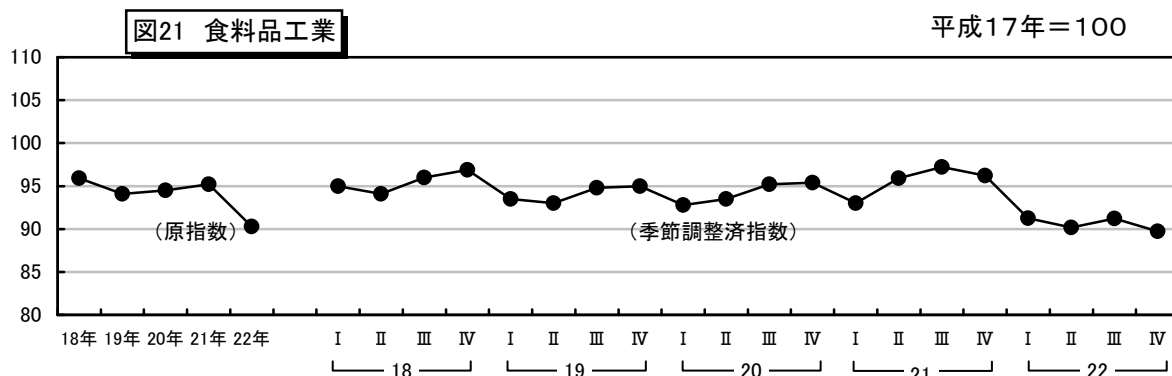


表21 食料品工業 推移

平成17年=100

	21年	22年	22年				
			21年 IV期	I期	II期	III期	IV期
指数	95.2	90.3	96.2	91.3	90.2	91.2	89.7
対前年(期) 上昇率(%)	0.7	▲ 5.1	▲ 1.0	▲ 5.1	▲ 1.2	1.1	▲ 1.6

### (14) その他工業

生産指数（原指数）は19.5で前年比 36.7%と3年連続で低下した。  
 四半期別の前期比をみると、1～3月期は 19.0%、4～6月期 11.4%、7～9月期 21.6%、  
 10～12月期 9.4%と1年を通して低下した。  
 品目別にみるとマーキングペンが上昇し、キャビネット、水性ボールペンが低下した。

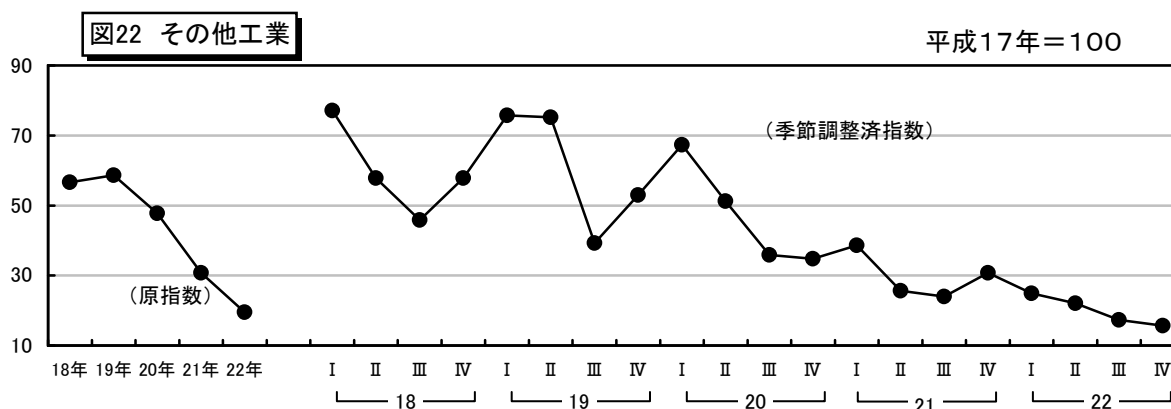


表22 その他工業 推移

平成17年=100

	21年	22年	22年				
			21年 IV期	I期	II期	III期	IV期
指数	30.8	19.5	30.8	24.9	22.1	17.3	15.7
対前年(期) 上昇率(%)	▲ 35.6	▲ 36.7	28.3	▲ 19.0	▲ 11.4	▲ 21.6	▲ 9.4

(15) 鉱業

生産指数（原指数）は99.8で前年比6.7%と2年連続で上昇した。

四半期別の前期比をみると、1～3月期は79.4%、4～6月期3.6%と上昇し、7～9月期 11.6%、10～12月期 10.0%と年後半は低下した。

品目別にみると、金鉱、銀鉱ともに上昇した。

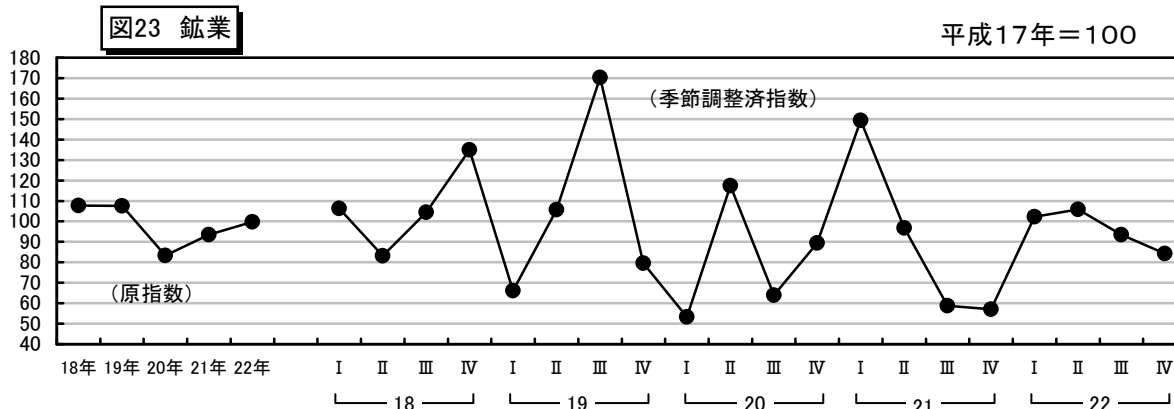


表23 鉱業 推移

平成17年=100

	21年	22年	22年				
			21年 IV期	I期	II期	III期	IV期
指数	93.5	99.8	57.0	102.2	105.9	93.6	84.2
対前年(期) 上昇率(%)	12.2	6.7	▲ 2.9	79.4	3.6	▲ 11.6	▲ 10.0

## II 統計表



# 統計表

第 1 表	鋁工業生産指数（原指数）	21
第 2 表	鋁工業出荷指数（原指数）	23
第 3 表	鋁工業在庫指数（原指数）	25
第 4 表	鋁工業生産指数（季節調整済指数）	27
第 5 表	鋁工業出荷指数（季節調整済指数）	29
第 6 表	鋁工業在庫指数（季節調整済指数）	31
第 7 表	特殊分類別原指数	
	（ 1 ）生産指数	33
	（ 2 ）出荷指数	34
	（ 3 ）在庫指数	35
第 8 表	特殊分類別季節調整済指数	
	（ 1 ）生産指数	36
	（ 2 ）出荷指数	37
	（ 3 ）在庫指数	38

第1表 鉱工業生産指数（原指数）

業種 時系列	鉱工業									
	総合	製造業	鉄鋼・ 非鉄金属 工業	金属製品 工業	一般機械 工業	電気機械 工業	電子部品・ デバイス 工業	輸送機械 工業	窯業・ 土石製品 工業	化学工業
ウェイト	10,000.0	9,853.3	90.3	226.5	509.9	412.0	3,080.7	112.0	1,648.6	90.9
18年	106.1	106.0	102.5	106.8	88.4	108.7	121.8	96.1	104.8	90.9
19年	110.1	110.1	99.0	122.1	74.5	111.3	136.8	110.2	108.8	78.9
20年	110.3	110.7	95.9	106.6	50.2	109.5	143.2	97.9	111.2	79.7
21年	94.4	94.4	69.5	52.7	47.3	84.4	111.4	67.4	95.9	81.8
22年	112.1	112.3	70.4	75.4	30.3	95.7	133.2	93.5	165.9	80.2
21年 1月	71.0	70.9	83.7	71.1	22.9	60.2	79.9	68.1	55.5	79.5
2月	71.2	69.5	65.7	51.2	39.5	57.4	70.3	57.0	47.6	88.0
3月	73.4	73.3	61.4	40.6	14.7	69.5	72.5	65.6	62.9	70.3
4月	80.1	80.7	64.9	46.7	9.5	74.0	97.2	28.5	64.7	85.8
5月	84.7	82.7	62.1	45.5	11.7	73.7	100.3	50.1	81.1	79.2
6月	102.4	101.9	70.4	52.9	195.3	91.2	113.9	66.2	98.7	69.7
7月	96.4	96.1	72.2	56.1	9.5	83.7	123.3	68.0	108.1	90.8
8月	95.1	95.9	64.6	59.2	53.5	83.6	124.4	49.6	109.7	90.6
9月	110.0	111.0	75.2	58.1	40.2	102.2	141.9	87.4	121.1	96.2
10月	118.9	119.8	76.4	50.2	77.9	110.0	143.6	97.8	131.5	74.7
11月	113.9	114.9	65.4	47.9	13.1	111.2	140.2	92.0	132.2	89.4
12月	115.9	116.5	72.3	53.2	80.1	95.8	129.2	78.1	137.3	67.1
22年 1月	98.3	98.3	61.5	56.0	23.3	79.3	119.7	94.6	140.4	98.9
2月	103.2	103.3	69.3	66.8	42.9	90.9	124.0	93.9	138.5	94.1
3月	108.0	108.4	81.4	62.1	28.6	94.1	130.8	107.5	144.7	79.5
4月	106.8	106.4	65.8	74.4	18.6	95.5	136.9	84.9	133.1	60.0
5月	102.1	101.8	61.6	71.6	13.6	90.6	134.6	86.6	137.8	83.8
6月	116.8	116.1	64.8	79.8	42.3	97.8	150.1	95.7	168.4	97.3
7月	117.0	116.6	67.2	79.5	26.5	99.0	155.2	83.3	165.2	56.0
8月	118.2	118.4	68.5	83.7	26.1	89.6	141.4	102.1	218.5	75.7
9月	125.5	126.6	73.5	84.7	31.5	105.2	138.1	102.1	223.8	96.9
10月	120.5	121.8	76.8	83.9	30.0	102.3	138.0	86.8	179.0	66.0
11月	118.4	118.2	79.7	80.7	16.6	105.4	123.0	91.8	179.0	94.5
12月	110.0	111.1	74.1	81.4	63.5	99.0	106.5	92.3	162.4	59.9

平成17年=100

									業種
プラスチック 製品工業	パルプ・ 紙・紙加 工品工業	繊維工業	木材・ 木製品 工業	食料品 工業	その他 工業	鉱業			時系列
						家具工業	その他 製品工業		
77.6	202.9	160.4	153.6	3,039.2	48.7	40.2	8.5	146.7	ウェイト
125.6	101.4	94.8	96.3	95.9	56.6	47.1	101.6	107.8	18年
86.0	102.4	89.5	86.4	94.1	58.6	50.7	96.1	107.5	19年
104.5	100.7	82.9	83.5	94.5	47.8	35.3	106.7	83.3	20年
92.8	80.0	72.7	73.5	95.2	30.8	19.8	82.6	93.5	21年
166.3	89.3	55.4	71.7	90.3	19.5	6.7	79.8	99.8	22年
48.9	69.1	76.3	83.8	79.6	14.6	0.1	83.2	80.0	21年 1月
49.2	65.8	80.7	81.2	88.6	45.8	30.0	120.6	184.1	2月
68.7	79.0	84.9	73.2	92.4	59.7	53.5	89.2	85.6	3月
69.1	66.5	83.0	67.4	92.6	52.1	40.8	105.4	39.6	4月
65.4	87.7	75.1	68.1	85.7	19.1	5.3	84.2	220.9	5月
85.5	89.2	83.7	76.3	88.9	21.7	14.0	58.0	132.4	6月
106.6	77.8	75.8	82.1	87.1	21.3	15.8	47.3	114.2	7月
102.4	87.8	63.9	72.4	78.1	20.9	14.3	52.4	47.0	8月
120.4	79.5	66.1	74.2	101.4	11.2	0.3	63.0	40.4	9月
121.3	84.2	66.2	62.6	116.0	27.9	19.1	69.5	55.1	10月
134.8	66.5	54.1	69.7	114.8	37.2	22.1	108.4	46.6	11月
141.4	106.7	62.0	70.9	116.6	37.5	22.2	109.9	76.3	12月
134.9	106.3	60.7	76.9	76.2	18.2	8.7	63.0	99.3	22年 1月
137.7	97.7	55.1	78.9	83.9	30.8	18.3	89.7	93.8	2月
145.4	113.7	61.5	72.0	91.0	19.4	10.0	63.6	80.8	3月
140.4	64.9	58.1	65.9	90.7	28.5	14.4	94.9	133.1	4月
139.7	54.7	53.1	71.6	77.4	21.9	14.4	57.4	121.1	5月
170.2	96.9	55.2	68.4	80.6	24.5	14.4	72.3	163.2	6月
180.5	97.7	54.2	67.5	83.1	11.9	0.0	68.3	143.2	7月
178.0	88.7	49.7	68.4	74.5	12.5	0.0	71.5	105.5	8月
191.1	88.1	53.3	72.3	96.9	11.8	0.0	67.7	47.8	9月
199.4	99.6	54.3	72.7	106.7	16.4	0.0	94.1	37.0	10月
199.8	86.9	52.5	76.9	111.8	18.8	0.0	107.8	134.1	11月
178.4	75.8	57.5	69.2	110.2	18.7	0.0	107.3	38.4	12月

第2表 鋳工業出荷指数（原指数）

業種 時系列	鋳工業									
	総合	製造業	鉄鋼・ 非鉄金属 工業	金属製品 工業	一般機械 工業	電気機械 工業	電子部品・ デバイス 工業	輸送機械 工業	窯業・ 土石製品 工業	化学工業
ウェイト	10,000.0	9,937.3	109.5	245.5	422.7	285.2	2,754.4	76.3	1,199.1	129.2
18年	105.5	105.5	101.8	110.9	89.0	107.4	117.6	96.5	103.1	90.7
19年	107.4	107.4	98.6	121.6	75.7	110.2	126.6	112.9	105.3	80.6
20年	107.2	107.4	95.3	109.5	51.0	107.9	127.5	98.3	107.0	85.7
21年	95.4	95.4	69.3	64.1	47.5	83.0	98.8	82.5	99.0	86.2
22年	105.1	105.1	70.5	77.6	30.4	92.4	112.5	92.8	156.4	79.6
21年 1月	80.1	80.1	83.2	71.8	24.1	59.6	76.1	75.3	67.5	77.5
2月	78.3	78.0	65.7	66.5	39.0	57.9	66.7	58.5	67.4	86.6
3月	80.8	80.8	61.3	50.1	13.6	68.0	67.0	76.0	66.1	99.4
4月	91.3	91.3	64.6	60.1	9.2	72.9	91.8	61.1	82.6	83.8
5月	87.8	86.9	61.8	57.6	11.3	70.4	88.6	74.3	85.0	85.2
6月	100.2	100.1	70.3	66.7	195.9	89.3	96.9	92.2	90.7	84.5
7月	97.1	97.2	71.2	71.9	8.2	83.2	106.3	97.3	107.0	102.7
8月	95.1	95.4	64.4	67.6	54.3	81.0	106.8	55.2	108.0	85.7
9月	103.2	103.2	75.8	72.2	41.2	100.5	123.9	109.5	118.3	80.0
10月	111.2	111.6	76.1	58.9	79.2	106.3	127.3	100.9	130.1	94.5
11月	106.0	106.3	65.4	59.3	13.1	108.3	122.9	94.8	130.7	69.7
12月	113.5	113.7	72.0	66.1	80.4	98.8	111.1	95.4	134.9	85.2
22年 1月	94.0	94.0	61.9	62.0	22.5	73.1	103.4	86.3	129.2	89.1
2月	97.4	97.4	69.4	68.2	41.9	88.4	106.1	76.7	133.3	82.6
3月	108.1	108.1	81.4	69.8	29.8	95.0	119.3	100.7	144.4	90.7
4月	104.0	103.9	65.5	78.8	18.0	93.7	114.3	98.4	130.7	76.2
5月	98.3	98.4	61.5	74.0	13.2	75.8	113.3	129.8	130.3	76.2
6月	108.5	108.4	64.7	89.3	42.4	96.9	127.2	114.1	148.1	84.0
7月	109.4	108.7	67.5	82.3	27.0	94.0	130.4	73.4	145.1	80.4
8月	109.2	109.3	68.6	73.3	27.9	89.0	119.9	84.4	203.5	85.0
9月	106.4	106.7	74.0	83.1	32.1	104.0	113.2	101.5	186.0	83.0
10月	111.4	111.6	77.7	84.6	29.6	99.4	113.5	69.3	211.8	62.2
11月	106.6	106.6	79.1	83.9	16.9	102.1	102.4	98.7	162.0	74.9
12月	107.3	107.6	74.2	81.4	63.3	97.8	87.4	80.8	152.1	70.4



平成17年=100

									業種
プラスチック 製品工業	パルプ・ 紙・紙加 工品工業	繊維工業	木材・ 木製品 工業	食料品 工業	その他 工業			鋳業	時系列
						家具工業	その他 製品工業		
70.0	264.0	140.4	142.0	4,035.6	63.4	45.3	18.1	62.7	ウェイト
125.2	104.5	92.6	97.6	101.2	62.5	46.9	101.7	104.8	18年
93.8	104.4	87.6	87.1	100.8	63.2	49.8	96.7	101.4	19年
107.8	97.7	80.2	83.6	104.0	55.6	35.1	106.9	81.0	20年
99.1	82.6	71.6	70.4	104.4	38.5	21.0	82.6	94.5	21年
166.9	91.6	55.4	73.0	101.0	29.4	9.1	80.3	99.0	22年
66.2	70.9	67.2	79.2	96.8	23.5	1.7	78.1	74.4	21年 1月
57.0	82.3	84.6	81.6	95.4	57.3	30.3	125.0	139.1	2月
76.7	87.1	84.5	77.2	104.9	35.7	15.1	87.3	68.9	3月
82.9	86.6	86.4	71.9	108.4	83.1	74.6	104.4	82.7	4月
78.7	81.2	80.1	64.5	100.5	33.8	12.9	86.3	232.7	5月
81.1	89.1	84.7	64.3	103.2	25.6	12.0	59.6	126.5	6月
96.8	74.9	68.9	70.5	105.0	22.1	12.9	45.0	77.4	7月
106.8	82.1	64.3	64.7	96.8	27.1	16.3	54.1	41.9	8月
135.1	80.7	68.9	62.3	99.3	29.1	15.2	63.8	92.0	9月
129.0	88.9	64.2	71.2	109.5	34.6	20.6	69.8	50.3	10月
145.1	73.4	49.0	66.0	108.5	45.0	19.7	108.3	60.6	11月
134.3	93.4	56.3	71.2	124.4	45.5	20.2	108.9	88.0	12月
157.5	91.5	50.5	60.7	92.0	23.4	7.5	63.2	92.3	22年 1月
146.6	93.5	60.6	87.2	92.8	33.2	10.7	89.5	94.3	2月
164.8	100.0	72.7	76.6	105.8	29.2	14.3	66.5	94.2	3月
165.3	87.9	53.6	70.2	106.0	45.0	25.5	93.9	110.4	4月
144.0	76.4	45.4	71.6	96.4	34.3	25.5	56.4	77.1	5月
170.8	96.1	58.8	85.0	97.9	39.0	25.5	72.9	115.8	6月
182.2	89.6	52.2	67.9	101.8	19.6	0.0	68.5	209.8	7月
168.3	86.7	54.6	64.8	93.9	20.1	0.0	70.5	86.1	8月
169.7	88.9	59.5	68.8	94.3	19.8	0.0	69.4	62.9	9月
166.1	97.4	52.5	64.5	100.0	26.5	0.0	92.7	73.8	10月
205.9	98.5	45.7	85.3	108.8	30.6	0.0	107.3	106.9	11月
162.1	92.1	59.0	73.9	121.8	32.1	0.0	112.5	64.9	12月

第3表 鋳工業在庫指数（原指数）

業種 時系列	業種									
	鋳工業 総合	製造業	鉄鋼・ 非鉄金属 工業	金属製品 工業	一般機械 工業	電気機械 工業	電子部品・ デバイス 工業	輸送機械 工業	窯業・ 土石製品 工業	化学工業
ウェイト	10,000.0	9,905.6	74.3	282.2	74.8	197.6	173.6	—	3,428.3	405.8
18年	107.0	107.2	84.6	83.6	62.2	87.9	129.2	—	110.5	107.8
19年	115.1	115.1	107.7	79.4	80.1	85.2	165.6	—	128.1	122.9
20年	134.2	134.1	123.5	79.4	35.7	80.6	149.8	—	183.7	107.1
21年	111.6	111.0	89.9	65.1	23.0	70.4	81.4	—	116.9	82.6
22年	125.7	125.6	107.5	60.2	9.2	124.2	86.5	—	145.5	88.5
21年 1月	143.7	143.5	95.9	80.2	31.2	64.4	97.8	—	187.8	92.2
2月	128.9	128.1	84.8	70.2	29.6	62.6	75.1	—	151.6	105.6
3月	124.0	123.0	80.5	70.8	32.8	58.3	72.6	—	145.1	88.5
4月	105.3	104.6	77.0	67.4	28.6	57.7	82.5	—	107.6	88.5
5月	101.7	101.2	77.7	68.6	27.3	69.3	81.9	—	96.9	93.3
6月	105.1	104.6	78.3	67.3	24.2	76.9	77.5	—	108.7	73.6
7月	103.9	103.0	83.3	58.3	23.1	66.0	77.9	—	105.4	72.0
8月	103.4	102.3	92.7	58.8	24.3	76.2	74.3	—	102.4	75.0
9月	104.0	103.6	96.2	59.7	17.9	74.4	77.0	—	102.0	88.6
10月	103.8	103.4	96.2	59.2	14.9	86.4	84.7	—	99.7	68.4
11月	106.7	106.6	104.9	61.6	12.6	92.5	85.9	—	97.0	82.1
12月	108.6	108.6	111.2	59.5	8.9	60.4	89.3	—	98.3	63.3
22年 1月	118.5	118.6	109.1	59.4	12.7	93.4	77.2	—	113.5	82.2
2月	122.4	122.5	100.5	61.0	9.4	95.8	76.5	—	119.4	99.1
3月	120.7	120.9	104.3	59.7	7.3	72.3	88.4	—	111.7	105.2
4月	113.3	113.3	108.5	59.6	8.4	64.3	86.2	—	107.2	81.2
5月	113.0	112.4	111.8	59.6	8.3	155.7	89.1	—	111.2	89.1
6月	120.5	119.4	111.0	60.4	7.0	144.4	85.6	—	136.4	102.7
7月	127.7	127.5	117.5	59.9	7.8	163.7	76.8	—	163.0	76.4
8月	129.3	129.0	111.0	60.9	15.7	151.3	84.4	—	169.2	70.8
9月	150.0	150.0	112.6	59.2	7.3	137.7	94.6	—	224.1	83.2
10月	124.6	124.9	95.2	62.1	9.5	138.8	99.5	—	142.0	84.4
11月	133.4	133.4	102.8	60.4	6.0	141.1	87.9	—	166.3	101.5
12月	134.4	134.9	105.9	60.2	11.3	131.5	91.4	—	181.4	85.6

平成17年=100

									業種
プラスチック 製品工業	パルプ・ 紙・紙加 工品工業	繊維工業	木材・ 木製品 工業	食料品 工業	その他 工業			鉱業	時系列
						家具工業	その他 製品工業		
230.7	1,354.6	400.0	641.1	2,612.6	30.0	29.5	0.5	94.4	ウェイト
124.8	95.9	96.2	92.9	117.4	52.8	51.6	119.8	82.6	18年
112.6	88.2	98.6	88.7	124.5	66.7	66.0	106.8	111.8	19年
116.9	95.7	100.0	87.8	124.4	27.1	25.6	111.9	146.9	20年
141.6	109.4	97.8	99.7	124.8	35.2	34.1	100.0	167.6	21年
147.0	125.0	90.5	109.7	127.9	13.9	12.1	118.4	132.6	22年
156.7	139.4	106.0	89.9	135.1	27.7	24.4	220.4	156.4	21年 1月
132.0	121.2	103.0	89.9	137.3	22.3	21.9	45.0	212.5	2月
127.2	112.7	100.6	87.5	133.4	179.3	180.5	111.0	232.8	3月
128.6	89.8	97.0	85.0	127.5	39.9	37.6	175.0	173.8	4月
113.8	98.4	94.2	87.5	123.9	7.5	5.8	108.5	152.5	5月
134.1	100.0	93.0	95.2	119.8	14.4	14.0	39.5	157.2	6月
150.9	103.9	97.6	102.6	113.8	27.3	25.5	130.5	203.7	7月
154.6	112.0	97.8	107.6	108.3	17.8	16.7	80.7	209.5	8月
143.1	111.8	96.1	115.2	111.0	20.0	19.4	53.0	138.8	9月
151.4	107.8	94.8	111.0	117.7	13.2	12.4	57.5	144.0	10月
146.1	100.1	95.7	112.4	134.1	22.3	21.5	70.5	124.1	11月
160.5	116.1	97.3	112.3	135.6	30.6	29.3	108.1	106.4	12月
155.8	134.8	102.8	122.4	136.0	35.3	34.0	114.2	113.3	22年 1月
147.3	140.9	98.1	116.9	139.9	66.1	65.1	127.3	110.3	2月
131.4	158.0	89.4	114.3	138.9	46.3	46.6	29.9	90.3	3月
118.8	131.6	91.4	111.7	135.7	1.4	0.0	84.7	117.4	4月
117.7	107.2	95.2	111.9	130.8	1.9	0.0	115.4	173.7	5月
116.4	109.7	91.3	101.9	125.3	1.8	0.0	105.7	233.5	6月
124.2	120.6	90.9	101.9	117.8	1.9	0.0	113.1	140.3	7月
148.6	124.6	87.5	104.4	112.1	3.0	0.0	177.6	163.8	8月
189.9	125.4	82.5	106.7	114.8	1.8	0.0	110.7	142.4	9月
190.9	129.9	83.7	112.0	122.7	3.3	0.0	196.1	92.1	10月
154.3	117.8	87.6	108.3	131.1	3.5	0.0	207.9	125.5	11月
168.4	99.4	85.8	104.1	129.1	0.6	0.0	37.7	88.9	12月

第4表 鉱工業生産指数（季節調整済指数）

業種 時系列	業種									
	鉱工業 総合	製造業	鉄鋼・ 非鉄金属 工業	金属製品 工業	一般機械 工業	電気機械 工業	電子部品・ デバイス 工業	輸送機械 工業	窯業・ 土石製品 工業	化学工業
ウェイト	10,000.0	9,853.3	90.3	226.5	509.9	412.0	3,080.7	112.0	1,648.6	90.9
18年Ⅰ期	104.0	103.8	101.8	106.5	86.3	103.9	111.8	92.2	111.3	98.6
Ⅱ期	105.1	105.3	105.0	106.7	138.9	109.6	114.4	94.5	108.1	99.3
Ⅲ期	106.6	106.6	105.7	103.9	73.8	111.0	128.8	96.1	101.3	80.4
Ⅳ期	108.9	108.5	99.1	109.9	80.2	111.1	129.8	101.0	98.5	83.2
19年Ⅰ期	108.4	109.0	105.3	118.0	70.1	110.6	140.8	105.7	103.9	87.1
Ⅱ期	110.1	110.1	97.0	125.1	107.4	112.7	128.4	122.2	120.5	70.7
Ⅲ期	108.9	108.0	92.2	126.6	70.0	111.7	135.2	115.2	102.0	79.2
Ⅳ期	112.6	113.1	101.4	119.5	60.5	110.2	143.5	100.3	109.5	79.8
20年Ⅰ期	110.9	111.8	100.5	115.9	53.6	113.1	145.5	107.3	111.0	79.7
Ⅱ期	113.2	113.1	95.0	106.0	57.9	109.7	149.8	96.6	109.5	78.1
Ⅲ期	112.1	112.9	99.6	108.5	53.6	110.4	143.3	93.4	118.8	81.3
Ⅳ期	104.4	104.6	87.0	96.3	28.3	104.4	131.5	96.1	105.7	80.0
21年Ⅰ期	78.0	77.2	75.3	56.3	38.6	68.5	82.5	64.8	60.7	74.5
Ⅱ期	91.1	90.7	67.7	52.6	33.4	81.4	106.3	53.5	84.4	76.4
Ⅲ期	99.4	100.2	68.4	53.3	44.1	87.1	122.5	67.4	108.4	90.9
Ⅳ期	105.6	106.4	65.7	48.7	52.3	96.5	130.8	78.8	123.9	81.9
22年Ⅰ期	113.0	113.0	73.3	65.1	34.0	96.6	142.6	95.3	155.1	86.1
Ⅱ期	112.1	112.2	66.6	78.1	28.7	96.7	142.5	97.5	154.7	78.2
Ⅲ期	116.9	117.3	68.3	76.5	34.6	95.7	133.0	95.5	188.3	74.0
Ⅳ期	106.4	107.0	71.4	82.2	31.0	93.8	117.8	86.4	162.8	79.1
21年1月	80.4	80.1	90.4	67.5	36.2	71.2	86.9	71.0	58.6	74.9
2月	78.4	76.4	73.3	53.2	65.0	61.6	80.7	62.3	53.3	82.0
3月	75.2	75.0	62.3	48.3	14.6	72.6	79.8	61.1	70.1	66.7
4月	85.2	85.6	65.9	52.1	27.4	75.2	101.5	34.6	71.3	84.6
5月	89.2	88.2	67.4	51.1	17.7	83.7	106.1	59.7	86.3	76.2
6月	98.9	98.4	69.9	54.6	55.1	85.4	111.3	66.2	95.6	68.5
7月	97.2	96.9	68.6	51.6	32.7	84.8	116.9	65.3	101.6	81.8
8月	100.1	101.1	68.9	51.2	51.0	87.5	122.4	61.7	109.6	103.1
9月	100.9	102.5	67.7	57.2	48.7	88.9	128.1	75.3	114.0	87.7
10月	104.7	105.5	68.0	48.0	74.2	94.7	127.5	87.3	118.5	79.1
11月	104.1	105.1	62.1	46.2	22.8	101.3	131.0	75.8	123.5	79.9
12月	108.0	108.7	67.1	52.0	60.0	93.4	133.8	73.4	129.7	86.6
22年1月	112.2	112.2	67.1	55.7	30.2	95.1	137.5	94.9	150.5	90.2
2月	114.5	114.5	74.4	68.0	37.1	97.7	145.0	96.9	156.2	86.8
3月	112.4	112.4	78.3	71.6	34.7	96.9	145.4	94.2	158.7	81.3
4月	114.1	113.7	67.4	78.6	42.5	97.3	143.5	101.2	151.9	64.0
5月	109.6	110.6	67.4	77.5	23.3	99.5	140.9	97.2	150.5	82.3
6月	112.6	112.4	65.1	78.2	20.2	93.4	143.0	94.1	161.8	88.3
7月	115.7	115.8	65.8	73.6	42.7	101.4	142.6	82.1	156.6	54.9
8月	121.6	121.7	70.6	74.2	27.0	92.8	134.1	114.0	206.7	82.3
9月	113.5	114.3	68.6	81.7	34.1	92.8	122.3	90.3	201.6	84.8
10月	107.2	108.0	70.3	81.6	28.9	91.2	122.9	84.5	164.0	75.4
11月	107.8	107.8	71.6	80.7	31.1	93.6	116.0	83.4	165.7	82.7
12月	104.3	105.2	72.2	84.3	32.9	96.7	114.5	91.3	158.6	79.3

平成17年=100

									業種 時系列
プラスチック 製品工業	パルプ・ 紙・紙加 工品工業	繊維工業	木材・ 木製品 工業	食料品 工業	その他 工業	家具工業	その他 製品工業	鉱業	
77.6	202.9	160.4	153.6	3,039.2	48.7	40.2	8.5	146.7	ウェイト
116.8	102.0	95.9	99.8	95.0	77.1	68.6	105.3	106.3	18年 I 期
112.0	100.1	96.4	100.5	94.1	57.8	46.5	104.3	83.2	II 期
145.7	104.8	95.5	93.6	96.0	45.8	37.8	101.4	104.5	III 期
126.2	100.0	91.4	92.2	96.9	57.8	48.8	100.7	135.0	IV 期
106.9	103.6	94.0	89.4	93.5	75.7	70.2	97.4	66.1	19年 I 期
74.3	103.7	89.0	86.2	93.0	75.2	69.1	88.6	105.7	II 期
78.2	104.3	87.6	85.9	94.8	39.3	29.8	100.4	170.3	III 期
84.4	98.0	87.8	84.4	95.0	53.0	44.4	96.5	79.5	IV 期
100.8	103.2	85.7	81.5	92.8	67.3	57.8	106.1	53.3	20年 I 期
127.2	101.8	82.8	83.5	93.5	51.2	40.3	101.3	117.4	II 期
103.2	102.8	81.2	88.0	95.2	35.9	21.0	109.0	63.9	III 期
87.3	94.5	80.8	81.5	95.4	34.8	18.7	110.7	89.4	IV 期
58.8	72.7	78.8	81.1	93.0	38.6	20.2	90.8	149.4	21年 I 期
79.0	83.1	77.1	72.7	95.9	25.6	15.2	80.5	96.8	II 期
102.0	78.8	70.4	74.0	97.2	24.0	14.0	64.0	58.7	III 期
125.0	83.6	64.2	65.9	96.2	30.8	20.4	83.4	57.0	IV 期
151.4	105.0	57.9	74.6	91.3	24.9	12.3	69.4	102.2	22年 I 期
163.1	76.7	54.0	70.7	90.2	22.1	14.4	75.1	105.9	II 期
171.3	89.7	53.9	69.7	91.2	17.3	0.0	83.6	93.6	III 期
177.2	86.7	56.2	71.3	89.7	15.7	0.0	87.7	84.2	IV 期
54.5	68.0	79.9	86.2	94.9	28.5	0.3	90.6	97.4	21年 1月
55.0	72.1	78.4	82.5	94.1	41.3	25.7	96.3	249.0	2月
66.8	77.9	78.0	74.7	89.9	46.0	34.6	85.4	101.8	3月
74.2	80.8	76.7	70.7	94.5	34.9	22.6	88.5	52.3	4月
77.8	83.3	76.2	72.3	96.5	15.9	6.9	84.0	131.7	5月
85.0	85.2	78.3	75.2	96.8	26.1	16.2	69.1	106.3	6月
94.2	76.4	73.3	74.5	97.1	28.1	19.3	61.6	103.8	7月
101.0	82.6	71.0	74.4	97.4	27.0	22.0	67.8	43.2	8月
110.8	77.5	66.8	73.2	97.0	16.9	0.6	62.7	29.0	9月
113.1	83.8	66.1	62.0	96.8	29.0	21.8	72.0	54.8	10月
127.1	68.2	62.5	67.9	95.7	31.5	20.7	89.3	52.4	11月
134.7	98.8	64.0	67.8	96.0	32.0	18.8	88.8	63.7	12月
156.3	102.4	63.5	75.6	92.8	32.1	8.7	70.4	117.7	22年 1月
157.1	104.3	54.4	75.7	90.7	26.3	18.3	71.9	95.1	2月
140.7	108.3	55.7	72.4	90.3	16.4	10.0	66.0	93.9	3月
152.7	81.4	54.5	70.4	91.8	19.7	14.4	79.0	126.5	4月
166.8	56.5	54.1	73.2	89.5	18.9	14.4	60.8	77.6	5月
169.9	92.3	53.3	68.4	89.2	27.7	14.4	85.5	113.6	6月
165.9	95.1	53.7	67.4	91.9	16.9	0.0	87.6	114.6	7月
173.5	86.5	54.2	69.9	91.4	16.5	0.0	90.2	104.3	8月
174.6	87.5	53.8	71.8	90.3	18.6	0.0	73.1	61.8	9月
178.9	100.0	54.5	71.6	89.0	17.3	0.0	90.4	48.0	10月
180.9	86.9	57.5	73.8	90.8	14.9	0.0	86.7	161.6	11月
171.7	73.2	56.6	68.6	89.4	14.9	0.0	85.9	43.1	12月

第5表 鋳工業出荷指数（季節調整済指数）

業種 時系列	鋳工業									
	総合	製造業	鉄鋼・ 非鉄金属 工業	金属製品 工業	一般機械 工業	電気機械 工業	電子部品・ デバイス 工業	輸送機械 工業	窯業・ 土石製品 工業	化学工業
ウェイト	10,000.0	9,937.3	109.5	245.5	422.7	285.2	2,754.4	76.3	1,199.1	129.2
18年Ⅰ期	105.4	105.4	100.3	105.0	89.6	102.8	116.4	97.2	109.8	102.5
Ⅱ期	103.5	103.5	104.8	112.6	137.1	108.5	105.6	88.2	104.9	106.4
Ⅲ期	105.8	105.8	104.2	108.2	74.4	109.5	121.0	100.2	99.7	73.1
Ⅳ期	108.0	107.9	99.7	116.0	83.0	109.5	127.9	104.3	98.0	75.9
19年Ⅰ期	106.8	107.0	103.8	115.5	66.9	109.5	131.1	104.6	104.5	86.0
Ⅱ期	107.4	107.5	96.6	125.2	105.9	111.6	121.0	106.6	110.6	75.0
Ⅲ期	106.5	106.1	91.9	128.1	71.7	110.3	123.5	120.1	101.3	81.7
Ⅳ期	108.8	109.1	101.7	118.5	63.9	109.5	132.1	122.8	105.6	78.5
20年Ⅰ期	106.4	106.8	99.2	123.9	55.1	110.6	129.2	107.2	108.8	84.1
Ⅱ期	108.5	108.4	94.3	115.7	58.1	107.6	129.6	100.6	106.6	86.1
Ⅲ期	108.6	109.0	99.0	111.3	53.7	108.9	128.6	98.0	112.1	96.3
Ⅳ期	103.8	104.0	86.5	89.0	29.2	104.0	118.5	90.1	100.2	80.6
21年Ⅰ期	85.7	85.3	74.9	67.5	37.9	67.6	77.1	73.4	70.8	80.8
Ⅱ期	93.5	93.3	67.6	64.1	33.6	79.7	93.9	76.1	89.8	86.7
Ⅲ期	98.8	99.0	68.4	66.8	42.5	85.7	105.5	79.5	108.1	90.4
Ⅳ期	101.9	102.2	65.5	59.7	49.8	95.1	114.6	95.1	123.7	88.4
22年Ⅰ期	107.3	107.3	73.5	72.5	33.5	94.3	122.0	95.7	145.4	82.8
Ⅱ期	104.5	104.7	66.6	82.3	28.2	92.3	119.8	109.0	146.0	81.4
Ⅲ期	107.8	107.7	68.6	75.1	35.2	92.7	112.3	80.3	167.9	82.4
Ⅳ期	100.9	101.0	71.6	81.7	30.8	90.0	97.2	83.6	161.4	73.2
21年1月	89.8	89.7	89.7	74.0	37.1	70.5	86.4	78.6	71.2	78.2
2月	86.3	85.5	73.4	69.2	62.8	61.5	74.9	64.4	68.8	82.6
3月	80.9	80.7	61.7	59.3	13.9	70.7	69.9	77.2	72.3	81.7
4月	91.9	91.9	65.9	63.4	26.3	74.0	93.0	66.8	85.8	85.3
5月	91.7	91.2	67.0	62.5	16.9	80.8	92.2	75.4	90.5	91.2
6月	97.0	96.9	69.9	66.4	57.7	84.2	96.5	86.0	93.2	83.5
7月	97.1	97.2	67.9	64.5	28.8	83.4	101.1	86.2	103.3	89.5
8月	99.4	99.6	69.0	63.3	51.0	86.6	106.5	57.7	108.1	93.4
9月	99.9	100.3	68.2	72.5	47.8	87.2	108.8	94.5	113.0	88.3
10月	101.5	101.7	67.5	58.9	72.9	93.1	111.0	106.4	118.1	99.0
11月	100.4	100.9	62.0	55.5	22.2	98.7	114.7	89.9	122.5	75.8
12月	103.7	104.0	67.0	64.7	54.4	93.5	118.2	89.0	130.4	90.3
22年1月	107.0	107.0	67.4	66.9	29.0	91.5	120.2	95.7	142.0	89.6
2月	107.7	107.7	75.3	72.1	36.9	95.1	121.9	91.7	142.5	80.5
3月	107.2	107.1	77.7	78.4	34.7	96.4	124.0	99.8	151.8	78.4
4月	105.1	105.1	67.4	80.9	41.9	95.7	118.9	104.4	140.5	79.6
5月	103.7	104.2	67.3	79.2	22.4	89.1	117.9	122.8	142.4	81.4
6月	104.7	104.7	65.0	86.8	20.4	92.2	122.5	99.7	155.0	83.1
7月	108.6	108.0	66.2	74.8	43.5	95.3	121.9	65.9	144.2	70.7
8月	111.5	111.5	70.9	69.7	27.7	92.4	113.9	85.8	190.7	91.8
9月	103.2	103.6	68.7	80.7	34.5	90.4	101.1	89.2	168.7	84.7
10月	102.7	102.7	70.8	82.1	29.4	88.9	100.9	81.3	181.7	64.3
11月	100.6	100.5	72.2	81.0	30.6	89.0	95.6	90.3	151.5	80.7
12月	99.5	99.7	71.9	82.0	32.4	92.1	95.1	79.2	151.0	74.7

平成17年=100

									業種
プラスチック 製品工業	パルプ・ 紙・紙加 工品工業	繊維工業	木材・ 木製品 工業	食料品 工業	その他 工業	鉱業			時系列
						家具工業	その他 製品工業		
70.0	264.0	140.4	142.0	4,035.6	63.4	45.3	18.1	62.7	ウェイト
111.4	106.0	92.1	101.0	100.2	77.4	61.2	107.6	90.8	18年Ⅰ期
116.1	102.4	92.6	103.6	101.2	65.2	47.3	106.0	97.9	Ⅱ期
142.2	105.5	94.1	93.9	102.1	54.7	40.1	99.3	100.3	Ⅲ期
130.5	104.8	91.8	92.2	100.9	61.2	47.8	98.9	141.9	Ⅳ期
113.8	105.8	91.9	89.3	100.1	73.2	57.2	99.9	59.1	19年Ⅰ期
82.3	102.2	88.2	90.3	102.0	76.0	66.1	90.3	93.5	Ⅱ期
82.5	106.4	84.0	82.7	100.8	48.6	31.9	99.3	161.0	Ⅲ期
94.2	103.8	86.6	87.0	100.5	55.8	42.1	95.7	78.5	Ⅳ期
105.8	104.3	82.2	83.1	100.4	86.5	73.7	106.4	52.0	20年Ⅰ期
127.3	101.3	80.2	84.3	102.3	54.2	35.0	102.9	107.8	Ⅱ期
112.4	98.5	76.9	87.5	102.7	45.3	23.6	107.4	66.9	Ⅲ期
86.5	87.3	78.7	81.6	108.6	43.1	17.2	111.8	87.4	Ⅳ期
68.2	81.1	79.4	80.5	105.4	46.4	20.3	90.6	111.6	21年Ⅰ期
85.9	85.6	77.2	69.3	105.4	35.7	19.9	81.3	107.9	Ⅱ期
111.5	78.8	68.0	67.5	105.7	32.3	19.4	63.5	59.5	Ⅲ期
125.9	84.6	61.6	66.3	103.1	37.2	19.0	82.5	67.6	Ⅳ期
162.2	94.0	60.0	74.7	102.9	34.6	10.8	70.7	107.6	22年Ⅰ期
166.4	87.7	49.4	76.9	101.4	33.6	25.5	73.8	84.2	Ⅱ期
170.0	89.7	55.7	68.5	101.3	26.6	0.0	83.8	116.6	Ⅲ期
170.4	95.0	57.4	72.6	99.3	25.5	0.0	89.0	90.9	Ⅳ期
72.3	75.8	79.7	83.9	106.8	42.2	7.9	87.2	103.9	21年1月
60.7	84.1	82.2	81.1	105.8	54.4	31.3	101.5	140.6	2月
71.6	83.5	76.3	76.6	103.5	42.7	21.7	83.1	90.4	3月
83.7	87.5	74.9	71.3	104.6	50.7	37.3	89.7	94.8	4月
85.1	81.8	78.0	70.4	106.1	26.6	8.2	83.8	127.9	5月
88.9	87.6	78.8	66.3	105.6	29.8	14.1	70.3	101.1	6月
100.5	73.2	70.8	68.6	105.6	30.3	18.3	59.7	73.3	7月
111.1	81.3	68.0	68.1	106.0	31.8	17.9	68.3	50.6	8月
122.8	82.0	65.3	65.9	105.5	34.7	22.1	62.4	54.6	9月
116.4	86.6	63.7	67.2	103.7	34.3	19.9	71.8	59.2	10月
133.7	75.3	60.4	64.8	103.0	37.4	17.3	88.2	64.3	11月
127.6	91.9	60.7	66.8	102.7	40.0	19.7	87.4	79.2	12月
172.0	94.5	59.9	68.5	103.7	38.1	7.5	71.3	118.7	22年1月
158.8	94.1	57.9	82.6	102.7	32.4	10.7	72.2	88.7	2月
155.9	93.4	62.1	73.0	102.3	33.4	14.3	68.6	115.3	3月
163.1	91.0	48.1	70.3	102.3	28.1	25.5	79.6	112.8	4月
156.8	79.1	46.2	75.9	101.6	29.6	25.5	56.9	47.6	5月
179.2	92.9	53.9	84.5	100.4	43.2	25.5	85.0	92.1	6月
179.9	89.0	55.6	66.0	104.6	28.6	0.0	86.9	185.5	7月
169.8	88.3	55.8	68.3	100.6	27.1	0.0	89.2	113.0	8月
160.3	91.9	55.7	71.1	98.7	24.1	0.0	75.3	51.4	9月
158.3	95.3	54.7	63.7	97.5	26.2	0.0	90.1	92.7	10月
190.2	98.1	55.3	82.7	100.4	24.7	0.0	88.6	112.1	11月
162.7	91.5	62.2	71.4	100.1	25.5	0.0	88.2	67.9	12月

第6表 鋳工業在庫指数(季節調整済指数)

業種 時系列	鋳工業									
	総合	製造業	鉄鋼・ 非鉄金属 工業	金属製品 工業	一般機械 工業	電気機械 工業	電子部品・ デバイス 工業	輸送機械 工業	窯業・ 土石製品 工業	化学工業
ウェイト	10,000.0	9,905.6	74.3	282.2	74.8	197.6	173.6	—	3,428.3	405.8
18年Ⅰ期	106.6	107.0	79.8	87.2	33.8	91.1	105.2	—	106.6	103.1
Ⅱ期	105.2	105.5	79.8	88.6	48.6	83.9	116.0	—	110.3	87.1
Ⅲ期	108.3	108.5	82.9	81.3	68.4	86.5	132.4	—	114.5	118.4
Ⅳ期	108.3	108.3	95.3	78.4	99.5	90.6	157.7	—	111.3	125.0
19年Ⅰ期	108.5	108.8	101.0	81.5	122.7	95.3	162.7	—	108.8	130.9
Ⅱ期	119.0	119.0	108.6	82.3	86.9	91.4	194.6	—	135.6	131.4
Ⅲ期	116.8	116.6	107.8	76.9	56.5	82.7	155.8	—	134.4	109.9
Ⅳ期	116.4	116.4	114.6	77.6	49.9	72.8	157.0	—	133.0	120.6
20年Ⅰ期	124.9	124.9	121.0	80.3	20.9	75.5	186.6	—	164.2	120.6
Ⅱ期	126.9	126.3	128.3	80.8	29.7	83.9	157.3	—	166.5	118.3
Ⅲ期	135.9	136.0	129.3	78.2	49.6	91.1	133.3	—	189.9	98.3
Ⅳ期	149.4	149.5	115.7	78.6	41.5	70.5	122.4	—	214.9	92.9
21年Ⅰ期	128.0	127.4	86.3	74.4	35.3	66.2	79.7	—	162.4	94.5
Ⅱ期	108.6	108.2	79.5	68.8	26.6	69.4	85.9	—	111.8	85.9
Ⅲ期	105.6	104.7	90.8	58.9	20.7	68.2	80.4	—	100.5	79.0
Ⅳ期	103.3	103.0	102.0	58.7	11.3	76.5	80.0	—	93.7	71.0
22年Ⅰ期	115.4	115.5	105.5	60.2	11.0	94.0	81.2	—	114.6	90.4
Ⅱ期	122.1	121.5	113.2	60.6	8.2	118.3	90.1	—	129.9	88.5
Ⅲ期	136.4	136.4	111.7	60.1	9.5	140.8	88.6	—	175.1	81.5
Ⅳ期	128.8	129.0	99.5	59.9	8.1	137.4	85.9	—	158.5	93.5
21年1月	134.7	134.2	93.7	79.5	37.2	66.0	91.6	—	173.8	93.3
2月	126.3	125.6	84.5	71.9	34.3	68.5	72.8	—	156.2	102.0
3月	123.0	122.3	80.6	71.8	34.4	64.2	74.7	—	157.3	88.1
4月	110.0	109.5	78.0	69.3	29.2	64.6	87.8	—	119.9	91.8
5月	107.1	106.9	79.7	68.7	26.0	72.5	85.3	—	105.0	91.6
6月	108.8	108.2	80.7	68.5	24.6	71.1	84.5	—	110.5	74.2
7月	105.7	104.7	84.5	59.1	22.9	65.8	85.4	—	102.1	74.5
8月	106.0	105.1	93.9	58.2	21.6	69.4	77.8	—	100.9	76.6
9月	105.1	104.4	93.9	59.5	17.7	69.3	77.9	—	98.6	85.8
10月	103.3	102.8	97.8	58.6	13.6	77.2	80.0	—	95.8	69.6
11月	102.8	102.9	101.7	59.6	11.0	83.8	78.7	—	93.1	73.9
12月	103.7	103.3	106.6	58.0	9.2	68.6	81.3	—	92.2	69.6
22年1月	110.4	110.3	106.1	59.1	14.6	94.9	76.5	—	103.8	81.0
2月	117.3	117.6	102.2	61.5	10.3	103.3	79.8	—	121.1	89.0
3月	118.5	118.7	108.1	60.0	8.0	83.8	87.3	—	119.0	101.3
4月	120.1	119.6	111.7	60.6	9.1	77.3	89.2	—	122.4	82.2
5月	121.5	121.1	113.8	60.2	8.2	149.7	90.6	—	128.2	84.5
6月	124.6	123.8	114.0	61.0	7.4	127.9	90.6	—	139.1	98.9
7月	129.2	129.1	116.5	60.4	7.8	156.9	84.9	—	154.9	82.2
8月	131.6	131.7	110.2	60.3	13.2	134.1	87.9	—	162.8	77.3
9月	148.5	148.3	108.5	59.7	7.6	131.5	92.9	—	207.7	84.9
10月	125.1	125.4	96.8	61.3	8.9	131.2	91.2	—	138.6	90.7
11月	130.4	130.4	100.3	59.4	5.6	133.2	82.4	—	163.0	93.7
12月	131.0	131.2	101.4	59.1	9.8	147.9	84.0	—	173.8	96.2



平成17年=100

									業種
プラスチック 製品工業	パルプ・ 紙・紙加 工品工業	繊維工業	木材・ 木製品 工業	食料品 工業	その他 工業			鉱業	時系列
						家具工業	その他 製品工業		
230.7	1,354.6	400.0	641.1	2,612.6	30.0	29.5	0.5	94.4	ウェイト
141.8	106.6	93.2	97.1	113.8	69.9	89.6	123.7	76.6	18年Ⅰ期
118.3	95.4	98.2	93.0	114.9	60.7	51.6	91.8	62.8	Ⅱ期
120.3	94.4	99.6	91.5	118.5	33.9	29.7	162.2	73.8	Ⅲ期
113.4	86.8	95.3	90.3	122.2	48.2	35.6	146.5	113.3	Ⅳ期
100.4	88.3	95.6	91.7	122.0	107.1	131.7	148.6	80.6	19年Ⅰ期
107.9	93.4	97.8	85.9	122.6	62.4	63.1	121.2	108.1	Ⅱ期
121.8	90.5	99.8	87.8	125.9	32.2	31.9	87.5	147.9	Ⅲ期
122.1	81.3	101.6	89.9	128.3	62.7	37.4	56.2	122.9	Ⅳ期
97.8	80.9	97.8	87.1	122.7	40.7	41.0	75.4	145.3	20年Ⅰ期
113.9	83.0	98.5	87.4	121.4	33.8	32.0	133.4	166.0	Ⅱ期
115.9	90.5	101.8	87.9	123.9	21.2	18.4	145.4	132.8	Ⅲ期
137.9	128.5	102.0	89.0	129.5	24.6	23.1	50.6	143.2	Ⅳ期
135.7	114.9	98.9	88.5	126.1	39.9	37.9	150.5	183.6	21年Ⅰ期
143.4	106.4	97.8	90.8	121.5	19.4	17.9	83.1	157.6	Ⅱ期
145.8	109.1	97.6	107.0	123.5	31.1	30.9	83.5	190.2	Ⅲ期
140.6	106.1	96.4	111.9	127.7	31.7	30.9	156.6	136.4	Ⅳ期
143.6	132.9	93.2	116.3	128.8	32.5	48.6	82.5	102.7	22年Ⅰ期
137.0	126.0	95.2	110.4	129.1	3.1	0.0	102.3	167.3	Ⅱ期
149.6	124.2	87.4	104.1	128.0	4.0	0.0	128.9	147.9	Ⅲ期
154.2	116.5	86.2	107.8	125.4	3.0	0.0	172.0	111.4	Ⅳ期
138.3	122.8	100.2	88.8	129.9	29.4	26.7	317.9	149.6	21年1月
133.5	113.5	97.6	89.1	125.7	32.7	30.7	32.2	202.8	2月
135.4	108.4	99.0	87.7	122.7	57.6	56.3	101.4	198.3	3月
142.6	102.0	98.9	87.2	119.1	25.2	23.6	99.3	161.0	4月
136.5	109.4	98.0	89.4	122.4	8.1	6.3	94.1	154.9	5月
151.1	107.9	96.5	95.9	122.9	24.9	23.8	56.0	156.8	6月
150.3	108.9	97.3	101.7	123.0	31.4	29.8	104.8	212.3	7月
147.6	110.5	98.4	105.4	123.1	30.3	31.8	79.8	185.3	8月
139.4	107.9	97.2	114.0	124.4	31.6	31.0	66.0	173.0	9月
137.7	109.0	96.9	110.3	124.0	23.3	21.9	78.9	155.7	10月
139.9	100.0	96.0	112.1	131.1	33.9	34.9	70.9	135.3	11月
144.2	109.3	96.4	113.2	128.0	37.9	35.8	320.0	118.3	12月
139.6	121.0	97.3	119.2	129.2	30.7	34.0	125.6	118.0	22年1月
148.1	131.7	94.1	115.0	128.5	51.8	65.1	86.2	110.3	2月
143.0	146.1	88.2	114.6	128.7	15.0	46.6	35.8	79.7	3月
134.4	143.3	93.2	113.9	129.0	1.1	0.0	62.0	115.8	4月
141.5	117.1	98.2	113.2	129.5	3.9	0.0	100.3	164.9	5月
135.2	117.6	94.1	104.2	128.9	4.2	0.0	144.7	221.3	6月
128.1	126.7	90.5	102.6	128.0	2.9	0.0	93.6	149.0	7月
144.6	124.1	88.0	104.2	127.8	6.3	0.0	151.0	136.7	8月
176.2	121.8	83.7	105.6	128.1	2.9	0.0	142.0	157.9	9月
164.6	131.4	86.3	111.0	127.7	4.6	0.0	204.8	97.2	10月
148.6	118.0	87.3	107.3	125.7	3.6	0.0	179.4	131.0	11月
149.4	100.1	84.9	105.0	122.7	0.7	0.0	131.9	106.1	12月

第7表 特殊分類別原指数  
(1)生産指数

平成17年=100

業種 時系列	鉱工業	最終需要財		投資財		消費財			生産財		
		最終需要財	投資財	資本財	建設財	消費財	耐久消費財	非耐久消費財	生産財	鉱工業用生産財	その他用生産財
ウェイト	10000.0	2734.4	997.1	451.7	545.4	1737.3	60.6	1676.7	7265.6	6876.1	389.5
18年	106.1	90.6	91.9	85.6	97.1	89.9	61.0	90.9	111.9	112.5	101.5
19年	110.1	84.8	82.8	70.1	93.3	85.9	63.3	86.7	119.6	120.6	101.0
20年	110.3	77.5	67.0	44.0	86.0	83.5	50.3	84.7	122.7	123.9	100.9
21年	94.4	72.3	58.9	46.4	69.2	80.0	34.8	81.7	102.7	102.7	102.6
22年	112.1	62.9	46.0	25.3	63.2	72.6	20.0	74.5	130.6	132.3	101.4
21年 1月	71.0	53.6	51.7	16.0	81.2	54.7	25.6	55.7	77.6	76.3	99.9
2月	71.2	70.1	60.0	35.5	80.3	75.9	47.2	77.0	71.6	70.2	96.4
3月	73.4	64.5	38.9	8.9	63.8	79.2	52.5	80.1	76.8	75.3	103.5
4月	80.1	61.6	35.2	4.7	60.6	76.7	45.1	77.9	87.1	86.0	105.8
5月	84.7	55.9	35.6	7.5	58.9	67.6	21.9	69.2	95.6	95.2	101.6
6月	102.4	94.2	133.0	214.1	65.8	71.9	26.9	73.5	105.4	105.7	101.7
7月	96.4	56.3	39.7	3.6	69.6	65.9	33.2	67.1	111.4	112.1	100.3
8月	95.1	57.1	59.2	54.2	63.4	55.9	30.4	56.9	109.4	110.2	95.3
9月	110.0	79.8	55.3	38.9	68.8	93.9	21.4	96.5	121.4	122.6	99.6
10月	118.9	97.9	73.7	81.6	67.2	111.7	35.8	114.5	126.8	127.8	108.9
11月	113.9	82.6	42.9	7.9	71.8	105.4	40.5	107.7	125.6	126.9	102.6
12月	115.9	94.1	81.5	84.3	79.1	101.3	37.4	103.7	124.1	124.6	115.7
22年 1月	98.3	50.9	47.0	19.1	70.1	53.2	22.2	54.3	116.1	117.1	99.4
2月	103.2	65.0	58.9	40.0	74.5	68.5	29.5	69.9	117.5	118.8	96.0
3月	108.0	61.8	45.0	23.8	62.5	71.5	23.6	73.2	125.4	126.4	109.0
4月	106.8	58.1	35.1	12.9	53.4	71.4	25.1	73.0	125.1	126.2	106.0
5月	102.1	45.5	30.4	6.7	50.1	54.1	21.0	55.3	123.4	124.7	99.9
6月	116.8	55.3	46.4	38.8	52.8	60.3	25.2	61.6	139.9	142.3	98.6
7月	117.0	52.2	38.2	18.9	54.1	60.3	14.8	61.9	141.4	143.9	97.6
8月	118.2	46.6	40.8	21.3	57.0	50.0	13.2	51.3	145.2	148.0	95.2
9月	125.5	73.8	47.1	26.1	64.5	89.1	16.7	91.7	144.9	147.7	96.2
10月	120.5	80.8	48.1	24.8	67.3	99.7	16.0	102.7	135.5	137.4	101.4
11月	118.4	79.3	44.4	8.2	74.4	99.3	16.5	102.3	133.1	134.7	104.7
12月	110.0	85.2	70.9	62.6	77.7	93.3	15.6	96.2	119.4	119.8	113.2

## (2)出荷指数

平成17年=100

業種 時系列	鉱工業	出荷指数									
		最終 需要財	投資財	資本財		消費財		生産財		鉱工業用 生産財	その他用 生産財
				資本財	建設財	消費財	消費財	消費財	消費財		
ウェイト	10000.0	2308.9	974.4	421.9	552.5	1334.5	70.0	1264.5	7691.1	6411.7	1279.4
18年	105.5	96.1	93.3	87.7	97.5	98.1	60.9	100.2	108.4	109.9	100.9
19年	107.4	92.2	86.7	75.7	95.1	96.2	62.7	98.1	111.9	114.3	100.1
20年	107.2	84.6	70.9	50.2	86.7	94.6	50.2	97.1	114.0	115.5	106.4
21年	95.4	78.7	61.4	50.7	69.6	91.4	35.9	94.4	100.4	100.2	101.5
22年	105.1	70.6	49.7	31.9	63.3	85.9	21.9	89.5	115.4	118.4	100.2
21年 1月	80.1	69.2	59.2	24.2	86.0	76.4	27.0	79.1	83.4	80.4	98.2
2月	78.3	77.2	65.8	37.7	87.3	85.5	48.0	87.6	78.7	75.4	95.1
3月	80.8	74.7	44.8	15.1	67.5	96.5	26.7	100.4	82.6	78.6	102.4
4月	91.3	77.9	41.2	13.1	62.7	104.6	66.8	106.7	95.3	93.5	104.6
5月	87.8	68.9	40.6	15.6	59.6	89.6	27.8	93.0	93.5	92.1	100.5
6月	100.2	104.8	122.1	201.7	61.3	92.2	25.6	95.9	98.8	98.5	100.4
7月	97.1	71.3	43.1	14.0	65.3	91.8	31.9	95.1	104.8	106.0	99.1
8月	95.1	71.2	58.1	54.8	60.6	80.8	32.0	83.5	102.3	103.9	94.1
9月	103.2	72.1	58.0	47.3	66.1	82.4	32.0	85.2	112.5	115.4	98.0
10月	111.2	84.0	74.9	83.0	68.8	90.7	37.1	93.6	119.4	121.6	108.3
11月	106.0	73.0	46.4	15.9	69.7	92.5	38.9	95.4	115.9	118.6	102.3
12月	113.5	100.5	82.6	85.5	80.4	113.5	36.4	117.8	117.4	118.0	114.5
22年 1月	94.0	61.1	48.2	23.8	66.8	70.5	21.4	73.2	103.8	104.9	98.6
2月	97.4	74.2	63.2	41.0	80.1	82.2	24.4	85.4	104.4	106.3	94.7
3月	108.1	75.8	51.2	31.3	66.3	93.7	26.1	97.5	117.8	119.8	107.7
4月	104.0	71.3	39.4	22.0	52.7	94.7	31.8	98.1	113.8	115.6	104.7
5月	98.3	61.2	37.0	22.4	48.1	78.9	28.7	81.7	109.4	111.5	98.9
6月	108.5	72.1	51.3	47.6	54.1	87.2	32.5	90.3	119.4	123.8	97.2
7月	109.4	67.1	40.4	24.8	52.4	86.6	16.0	90.5	122.0	127.1	96.5
8月	109.2	62.7	43.3	27.2	55.5	77.0	13.9	80.5	123.1	128.9	93.9
9月	106.4	65.4	50.3	33.8	63.0	76.3	18.0	79.6	118.8	123.6	94.4
10月	111.4	67.9	48.1	27.4	64.0	82.3	15.1	86.0	124.4	129.3	100.2
11月	106.6	73.3	51.6	18.6	76.8	89.1	17.3	93.1	116.6	119.1	104.0
12月	107.3	95.6	72.4	62.5	79.8	112.6	17.8	117.8	110.9	110.7	111.7

## (3)在庫指数

平成17年=100

業種 時系列	鉱工業	在庫指数										
		最終 需要財	投資財	資本財		建設財		消費財		生産財	鉱工業用 生産財	その他用 生産財
				資本財	建設財	消費財	消費財					
ウェイト	10000.0	4689.3	1925.6	74.8	1850.8	2763.7	42.6	2721.1	5310.7	5294.4	16.3	
18年	107.0	104.5	90.8	62.2	91.9	114.1	45.5	115.2	109.2	109.1	113.4	
19年	115.1	109.5	92.2	80.1	92.7	121.5	60.8	122.5	120.0	120.0	120.8	
20年	134.2	119.6	115.7	35.7	118.9	122.3	49.6	123.5	147.1	147.1	159.2	
21年	111.6	104.5	81.0	23.0	83.3	121.0	52.7	122.0	117.8	117.9	90.1	
22年	125.7	104.1	81.3	9.2	84.2	119.9	43.8	121.1	144.7	144.8	114.9	
21年 1月	143.7	109.1	85.4	31.2	87.6	125.6	48.4	126.8	174.2	174.5	69.7	
2月	128.9	104.9	76.4	29.6	78.3	124.8	43.5	126.0	150.1	150.4	64.4	
3月	124.0	103.5	72.2	32.8	73.8	125.3	158.4	124.8	142.2	142.3	86.0	
4月	105.3	100.2	71.1	28.6	72.8	120.5	59.5	121.5	109.8	109.9	85.7	
5月	101.7	98.4	70.6	27.3	72.4	117.8	32.4	119.1	104.5	104.5	104.6	
6月	105.1	99.8	76.1	24.2	78.2	116.4	40.0	117.6	109.7	109.7	107.7	
7月	103.9	101.5	81.9	23.1	84.2	115.1	46.0	116.2	106.1	106.1	98.6	
8月	103.4	101.5	85.7	24.3	88.2	112.5	39.9	113.6	105.0	105.0	97.0	
9月	104.0	105.0	88.5	17.9	91.4	116.5	38.6	117.7	103.0	103.0	131.6	
10月	103.8	109.1	89.8	14.9	92.9	122.5	33.8	123.9	99.1	99.0	114.0	
11月	106.7	111.3	88.6	12.6	91.6	127.1	43.3	128.4	102.8	102.9	54.6	
12月	108.6	110.2	85.5	8.9	88.6	127.4	48.7	128.6	107.2	107.4	67.2	
22年 1月	118.5	109.4	85.6	12.7	88.6	126.0	55.1	127.1	126.6	126.8	63.4	
2月	122.4	106.4	79.0	9.4	81.8	125.6	79.7	126.3	136.5	136.7	54.6	
3月	120.7	102.8	73.0	7.3	75.6	123.6	72.0	124.4	136.4	136.5	108.3	
4月	113.3	101.9	74.0	8.4	76.6	121.5	46.0	122.6	123.4	123.4	119.0	
5月	113.0	102.0	76.7	8.3	79.4	119.6	42.9	120.8	122.7	122.7	118.7	
6月	120.5	100.8	77.7	7.0	80.5	116.9	42.9	118.0	138.0	138.0	119.3	
7月	127.7	100.3	80.1	7.8	83.1	114.4	36.6	115.6	151.8	151.9	115.6	
8月	129.3	99.7	83.4	15.7	86.2	111.1	33.4	112.3	155.5	155.6	123.1	
9月	150.0	102.4	84.5	7.3	87.6	114.8	25.2	116.3	192.0	192.1	161.4	
10月	124.6	106.9	88.6	9.5	91.7	119.6	37.8	120.9	140.2	140.0	209.2	
11月	133.4	108.8	87.4	6.0	90.7	123.7	34.7	125.1	155.0	155.2	83.2	
12月	134.4	107.3	86.1	11.3	89.1	122.1	18.9	123.7	158.4	158.6	103.0	

第8表 特殊分類別季節調整済指数  
(1)生産指数

平成17年=100

年 月	鉱工業	最 終 需 要 財	投 資 財	生 産 財					耐 久 消 費 財	非 耐 久 消 費 財	生 産 財	鉱工業用 生 産 財	そ の 他 用 生 産 財
				資 本 財	建 設 財	消 費 財							
ウエイト	10000.0	2734.4	997.1	451.7	545.4	1737.3	60.6	1676.7	7265.6	6876.1	389.5		
18年Ⅰ期	104.0	90.9	89.9	86.8	95.6	90.5	72.2	90.9	108.2	108.6	100.8		
Ⅱ期	105.1	97.1	116.9	152.7	101.1	87.0	61.0	87.9	109.3	109.8	100.9		
Ⅲ期	106.6	84.6	80.1	72.1	95.2	87.3	54.8	89.5	114.8	115.5	102.4		
Ⅳ期	108.9	91.7	88.3	77.9	96.5	91.8	62.0	92.4	114.5	115.2	101.6		
19年Ⅰ期	108.4	82.1	74.8	78.5	97.6	86.8	77.6	86.8	118.1	119.0	101.9		
Ⅱ期	110.1	89.0	100.5	108.8	96.8	83.2	76.3	83.4	119.3	120.3	102.4		
Ⅲ期	108.9	80.1	77.0	64.0	91.2	83.6	48.8	85.9	119.3	120.4	100.3		
Ⅳ期	112.6	86.4	78.6	51.5	89.1	87.6	56.0	88.4	121.9	123.2	99.9		
20年Ⅰ期	110.9	80.1	72.8	52.7	91.5	84.6	67.5	85.3	121.3	122.5	99.9		
Ⅱ期	113.2	81.2	77.7	49.7	86.6	82.2	53.0	83.2	126.0	127.3	101.4		
Ⅲ期	112.1	76.8	66.7	46.7	84.9	82.4	40.0	84.2	124.6	125.9	101.8		
Ⅳ期	104.4	72.1	50.2	20.9	81.1	84.1	39.8	85.6	117.0	117.9	100.2		
21年Ⅰ期	78.0	68.6	53.0	36.4	73.1	78.3	43.5	79.4	81.9	80.7	102.0		
Ⅱ期	91.1	72.7	56.2	28.7	69.7	80.9	28.6	82.3	97.9	97.5	103.6		
Ⅲ期	99.4	73.6	59.9	42.5	71.1	81.5	32.5	83.8	109.5	109.9	102.7		
Ⅳ期	105.6	73.4	59.7	52.9	65.3	80.5	35.0	82.3	118.8	119.6	103.1		
22年Ⅰ期	113.0	64.7	49.7	29.8	66.1	74.5	27.1	75.9	131.9	133.6	103.0		
Ⅱ期	112.1	59.7	42.4	23.8	60.6	70.6	23.1	73.2	132.5	134.2	101.8		
Ⅲ期	116.9	63.9	46.8	30.0	61.2	73.4	17.2	75.4	135.4	137.3	100.6		
Ⅳ期	106.4	63.0	45.8	24.8	64.9	72.3	14.3	74.1	123.2	124.5	100.8		
21年1月	80.4	71.7	57.1	26.4	77.0	81.0	39.0	81.7	83.5	82.2	103.5		
2月	78.4	73.2	63.2	73.7	73.3	79.3	46.9	80.6	80.1	78.8	103.0		
3月	75.2	60.9	38.7	9.1	69.0	74.6	44.7	75.9	82.2	81.2	99.4		
4月	85.2	70.2	53.0	21.4	67.8	79.5	35.7	81.1	91.3	90.5	103.9		
5月	89.2	68.5	45.7	11.9	69.8	81.6	20.0	82.1	98.9	98.5	103.7		
6月	98.9	79.5	69.9	52.8	71.4	81.5	30.0	83.6	103.5	103.6	103.1		
7月	97.2	71.9	55.5	24.5	70.2	81.5	35.2	83.5	106.4	106.7	103.0		
8月	100.1	75.6	63.1	50.6	69.7	81.7	34.5	84.6	109.6	110.1	102.2		
9月	100.9	73.2	61.2	52.4	73.5	81.2	27.8	83.2	112.4	112.9	102.8		
10月	104.7	77.0	68.3	80.4	63.7	81.7	34.7	83.5	115.4	116.0	105.2		
11月	104.1	69.8	49.5	15.7	65.0	80.0	36.0	81.8	117.8	118.7	101.6		
12月	108.0	73.3	61.4	62.5	67.1	79.8	34.2	81.6	123.3	124.1	102.4		
22年1月	112.2	66.3	48.0	23.7	66.5	77.5	32.5	79.1	128.6	130.0	104.0		
2月	114.5	66.1	53.1	33.5	66.7	73.1	27.4	74.3	133.3	135.2	102.2		
3月	112.4	61.8	48.1	32.1	65.1	72.9	21.3	74.4	133.7	135.6	102.8		
4月	114.1	65.7	50.3	41.1	61.4	74.4	21.0	75.9	132.4	134.2	103.3		
5月	109.6	58.7	41.3	13.5	60.8	66.6	19.9	71.5	130.2	131.7	101.6		
6月	112.6	54.8	35.5	16.7	59.6	70.8	28.4	72.3	134.9	136.8	100.6		
7月	115.7	64.1	47.1	38.6	57.0	73.7	17.5	75.5	134.1	135.9	101.7		
8月	121.6	62.2	44.1	22.0	61.9	72.8	15.7	75.1	141.0	143.1	100.8		
9月	113.5	65.4	49.1	29.3	64.6	73.8	18.3	75.5	131.1	132.9	99.4		
10月	107.2	61.3	41.8	23.4	64.2	71.9	15.7	73.6	125.1	126.5	99.8		
11月	107.8	65.0	49.3	21.8	65.3	73.3	13.8	75.2	123.9	125.2	101.7		
12月	104.3	62.8	46.2	29.2	65.2	71.8	13.4	73.6	120.6	121.7	100.8		

## (2)出荷指数

平成17年=100

年 月	鉱工業	生産財									生産財	
		最終 需要財	投資財	消費財			耐用消費財	非耐用消費財		鉱工業用 生産財	その他用 生産財	
				資本財	建設財							
ウェイト	10000.0	2308.9	974.4	421.9	552.5	1334.5	70.0	1264.5	7691.1	6411.7	1279.4	
18年Ⅰ期	105.4	96.1	92.6	91.3	96.1	99.5	67.8	100.9	107.8	109.4	100.4	
Ⅱ期	103.5	103.2	112.7	133.0	100.6	98.4	62.3	100.4	104.6	105.1	100.7	
Ⅲ期	105.8	93.2	83.3	74.3	94.4	97.7	55.8	100.5	109.6	111.4	101.4	
Ⅳ期	108.0	93.9	91.0	79.5	98.0	96.6	60.9	98.6	111.3	113.5	100.7	
19年Ⅰ期	106.8	88.1	78.6	71.1	98.4	97.4	73.0	98.7	112.3	114.6	101.2	
Ⅱ期	107.4	98.9	101.0	105.3	98.1	98.5	76.4	99.5	111.2	112.9	101.3	
Ⅲ期	106.5	91.3	83.1	74.8	93.2	94.5	50.0	97.3	111.3	113.7	99.5	
Ⅳ期	108.8	90.2	84.3	62.8	91.8	94.7	54.1	97.2	113.3	116.3	99.0	
20年Ⅰ期	106.4	88.8	76.9	56.3	93.7	97.8	78.2	98.9	111.5	114.8	98.0	
Ⅱ期	108.5	89.0	80.2	57.3	85.8	94.4	49.7	97.1	114.7	117.5	100.6	
Ⅲ期	108.6	84.2	70.5	52.8	85.1	93.7	39.9	96.4	115.2	117.5	101.7	
Ⅳ期	103.8	75.8	55.4	27.3	81.5	92.1	38.5	95.2	112.4	109.9	122.8	
21年Ⅰ期	85.7	78.1	57.7	39.5	75.9	93.3	41.7	95.8	87.4	84.1	103.2	
Ⅱ期	93.5	80.0	60.0	37.5	71.0	92.5	32.0	96.0	97.5	95.8	104.5	
Ⅲ期	98.8	78.6	60.7	47.6	69.3	91.3	36.3	94.2	104.9	104.9	102.0	
Ⅳ期	101.9	77.7	61.6	57.9	65.4	90.1	34.8	93.3	110.2	113.7	97.7	
22年Ⅰ期	107.3	72.9	52.5	35.5	66.4	88.1	30.2	91.4	117.4	120.6	104.3	
Ⅱ期	104.5	68.4	46.5	32.1	61.1	84.5	26.2	88.0	116.1	118.7	102.0	
Ⅲ期	107.8	70.6	49.7	34.9	61.3	85.6	18.6	89.3	117.9	121.2	99.3	
Ⅳ期	100.9	70.2	50.0	31.6	64.7	85.8	15.3	89.4	110.6	113.4	96.5	
21年1月	89.8	80.5	62.7	36.9	79.4	93.7	43.2	96.3	91.2	87.6	106.4	
2月	86.3	81.6	65.2	66.3	76.3	93.8	45.6	96.3	86.9	83.1	103.4	
3月	80.9	72.1	45.1	15.4	71.9	92.3	36.2	94.9	84.1	81.6	99.7	
4月	91.9	79.2	56.6	32.6	69.9	92.8	45.8	95.8	95.5	93.5	104.8	
5月	91.7	75.0	50.5	21.6	72.4	92.4	21.9	96.8	97.6	95.5	106.0	
6月	97.0	85.8	73.0	58.4	70.6	92.2	28.3	95.5	99.5	98.5	102.8	
7月	97.1	78.1	57.0	34.8	68.4	92.4	36.5	94.8	102.4	102.0	102.8	
8月	99.4	79.2	62.5	53.4	67.8	89.8	33.9	93.5	105.4	105.4	103.2	
9月	99.9	78.4	62.6	54.6	71.7	91.7	38.4	94.4	106.9	107.4	100.0	
10月	101.5	81.4	70.3	86.3	65.8	90.1	35.2	93.3	109.1	111.2	97.8	
11月	100.4	73.8	51.2	26.5	63.6	89.8	34.3	93.0	109.2	112.6	98.4	
12月	103.7	77.8	63.3	60.8	66.9	90.3	34.9	93.5	112.4	117.4	96.8	
22年1月	107.0	71.1	49.4	30.7	65.0	87.5	32.5	90.4	116.7	119.2	108.1	
2月	107.7	74.9	55.7	39.4	67.8	88.7	26.1	93.0	117.0	119.8	102.6	
3月	107.2	72.8	52.4	36.3	66.3	88.0	32.0	90.7	118.6	122.8	102.1	
4月	105.1	71.9	52.4	43.9	60.7	84.9	22.3	88.9	115.0	117.4	103.5	
5月	103.7	68.0	47.1	30.2	60.1	82.0	23.3	85.5	114.6	116.3	102.8	
6月	104.7	65.4	40.0	22.1	62.5	86.7	32.9	89.7	118.6	122.5	99.6	
7月	108.6	71.4	49.6	40.1	58.4	86.8	19.0	90.7	118.7	121.8	102.1	
8月	111.5	69.7	47.3	28.4	61.6	85.6	17.1	89.6	122.8	126.8	99.7	
9月	103.2	70.8	52.1	36.2	63.8	84.4	19.7	87.7	112.3	114.9	96.2	
10月	102.7	67.1	47.1	30.9	63.3	83.6	15.0	87.3	113.8	117.3	94.9	
11月	100.6	72.3	53.2	31.5	65.4	85.6	15.1	89.5	109.0	111.8	98.0	
12月	99.5	71.2	49.8	32.4	65.4	88.1	15.7	91.3	109.1	111.0	96.5	

## (3)在庫指数

平成17年=100

年 月	鉱工業	最終需要財							生産財		鉱工業用 生産財	その他用 生産財
		投資財	消費財			生産財	耐用消費財	非耐用消費財				
			資本財	建設財	消費財							
ウェイト	10000.0	4689.3	1925.6	74.8	1850.8	2763.7	42.6	2721.1	5310.7	5294.4	16.3	
18年Ⅰ期	106.6	103.9	91.2	33.8	93.8	111.9	61.7	112.4	109.2	109.1	130.5	
Ⅱ期	105.2	103.9	89.5	48.6	91.3	113.5	39.5	114.7	106.4	106.3	108.2	
Ⅲ期	108.3	104.3	91.6	68.4	92.3	114.2	29.2	115.8	111.6	111.6	114.9	
Ⅳ期	108.3	106.1	90.4	99.5	90.1	117.4	52.4	118.4	110.2	110.2	103.9	
19年Ⅰ期	108.5	109.3	91.7	122.7	90.5	120.6	90.2	120.8	108.1	108.1	102.2	
Ⅱ期	119.0	109.6	92.3	86.9	92.3	121.2	55.0	122.1	127.3	127.3	101.3	
Ⅲ期	116.8	108.8	93.1	56.5	94.2	120.9	33.5	122.5	123.8	123.7	144.9	
Ⅳ期	116.4	110.6	92.2	49.9	93.8	123.9	68.5	124.8	121.4	121.4	128.1	
20年Ⅰ期	124.9	118.4	112.7	20.9	117.1	121.9	41.1	123.3	130.6	130.6	138.3	
Ⅱ期	126.9	119.2	115.5	29.7	118.9	121.9	57.6	122.9	133.3	133.2	164.0	
Ⅲ期	135.9	120.5	118.2	49.6	120.8	122.1	55.2	123.1	149.7	149.6	172.4	
Ⅳ期	149.4	120.2	116.3	41.5	118.9	123.4	54.7	124.4	176.1	176.3	149.0	
21年Ⅰ期	128.0	105.9	82.4	35.3	84.6	121.5	62.4	122.3	146.7	146.8	98.4	
Ⅱ期	108.6	102.6	77.9	26.6	80.0	119.6	42.0	121.0	114.0	114.0	90.2	
Ⅲ期	105.6	103.8	80.9	20.7	83.2	120.7	48.4	121.8	107.1	107.2	82.6	
Ⅳ期	103.3	105.6	82.2	11.3	85.0	121.9	50.4	122.8	101.1	101.1	98.3	
22年Ⅰ期	115.4	105.8	83.2	11.0	86.3	121.3	62.8	122.5	124.1	124.1	95.7	
Ⅱ期	122.1	105.0	82.1	8.2	85.0	120.9	42.8	122.2	137.1	137.2	105.8	
Ⅲ期	136.4	102.4	78.9	9.5	81.7	119.5	37.2	120.7	166.2	166.4	106.5	
Ⅳ期	128.8	102.9	81.2	8.1	84.1	117.8	34.4	118.9	152.5	152.5	153.0	
21年1月	134.7	107.3	84.9	37.2	87.1	122.4	58.7	123.4	158.4	158.5	119.1	
2月	126.3	105.0	81.3	34.3	83.5	121.4	53.9	122.2	142.8	142.9	89.7	
3月	123.0	105.4	81.0	34.4	83.1	120.7	74.7	121.4	139.0	139.1	86.4	
4月	110.0	103.4	79.4	29.2	81.5	119.3	43.8	121.0	116.3	116.4	82.2	
5月	107.1	102.0	76.6	26.0	78.8	119.6	32.9	120.9	111.4	111.4	100.0	
6月	108.8	102.3	77.7	24.6	79.7	120.0	49.2	121.1	114.2	114.3	88.5	
7月	105.7	103.1	79.8	22.9	81.9	120.3	48.4	121.4	107.9	108.0	80.3	
8月	106.0	103.6	80.7	21.6	82.9	120.7	50.2	121.7	108.0	108.1	73.2	
9月	105.1	104.7	82.3	17.7	84.8	121.1	46.6	122.2	105.3	105.4	94.3	
10月	103.3	105.6	83.0	13.6	85.8	121.7	37.7	123.0	101.3	101.3	86.9	
11月	102.8	105.8	82.3	11.0	85.2	121.8	53.9	122.6	100.4	100.5	98.1	
12月	103.7	105.5	81.2	9.2	84.0	122.3	59.6	122.9	101.5	101.6	110.0	
22年1月	110.4	106.7	83.8	14.6	86.8	122.3	58.2	123.4	114.2	114.2	104.0	
2月	117.3	106.3	83.6	10.3	86.6	122.1	92.0	122.7	128.0	128.0	78.7	
3月	118.5	104.5	82.3	8.0	85.4	119.6	38.2	121.3	130.0	130.1	104.4	
4月	120.1	105.3	82.7	9.1	85.7	120.9	35.8	122.3	133.5	133.6	109.0	
5月	121.5	105.7	83.3	8.2	86.4	121.2	43.6	122.6	135.2	135.3	107.3	
6月	124.6	103.9	80.2	7.4	83.0	120.7	49.0	121.8	142.5	142.7	101.2	
7月	129.2	102.6	78.9	7.8	81.8	119.9	39.2	121.1	152.1	152.3	99.9	
8月	131.6	102.3	79.0	13.2	81.7	119.4	40.8	120.6	157.5	157.6	101.1	
9月	148.5	102.4	78.8	7.6	81.6	119.2	31.6	120.5	189.0	189.2	118.5	
10月	125.1	103.1	81.0	8.9	83.8	118.5	40.5	119.7	145.6	145.6	158.0	
11月	130.4	103.0	80.9	5.6	83.9	118.1	38.9	119.1	155.5	155.6	142.2	
12月	131.0	102.7	81.8	9.8	84.5	116.9	23.7	118.0	156.4	156.4	158.7	

memo

---

---



## Ⅲ 付 属 資 料



1 業種分類別採用品目数

業種分類名	生産・出荷指数			在庫指数		
	17年基準	12年基準	増 減	17年基準	12年基準	増 減
鉱工業	114	114	0	58	62	▲ 4
製造工業	112	112	0	56	60	▲ 4
鉄鋼・非鉄金属工業	6	5	1	2	2	0
金属製品工業	7	7	0	3	3	0
一般機械工業	7	7	0	1	1	0
電気機械工業	5	4	1	5	4	1
電子部品・デバイス工業	16	12	4	1	1	0
輸送機械工業	3	2	1	-	-	-
窯業・土石製品工業	11	11	0	9	8	1
化学工業	5	5	0	4	4	0
プラスチック製品工業	3	3	0	3	3	0
パルプ・紙・紙加工品工業	6	8	▲ 2	6	8	▲ 2
繊維工業	6	9	▲ 3	6	9	▲ 3
木材・木製品工業	4	6	▲ 2	2	3	▲ 1
食料品工業	30	30	0	11	12	▲ 1
その他工業	3	3	0	3	2	1
家具工業	1	1	0	1	1	0
その他製品工業	2	1	1	2	1	1
鉱業	2	2	0	2	2	0

2 採用品目別ウェイト等一覧表

業種及び品目	特殊分類	単位	付加価値額 生産ウェイト	出荷額 ウェイト	在庫額 ウェイト	資料の出所
<b>鉱工業総合</b>			<b>10000.0</b>	<b>10000.0</b>	<b>10000.0</b>	
<b>製造工業</b>			<b>9853.3</b>	<b>9937.3</b>	<b>9905.6</b>	
<b>鉄鋼・非鉄金属工業</b>			<b>90.3</b>	<b>109.5</b>	<b>74.3</b>	
鉄鋼切断品	生(鉱)	t	10.6	16.6	74.0	県鉱工業
金地金	生(鉱)	g	15.7	16.0	—	県鉱工業
銀地金	生(鉱)	kg	3.1	3.1	—	県鉱工業
高純度アルミ	生(鉱)	kg	7.1	8.7	0.3	県鉱工業
金再生地金	生(鉱)	g	48.3	58.5	—	県鉱工業
銅・銅合金鋳物	生(鉱)	kg	5.5	6.6	—	生動
<b>金属製品工業</b>			<b>226.5</b>	<b>245.5</b>	<b>282.2</b>	
18リットル缶	生(鉱)	t	4.5	6.0	5.5	県鉱工業
非鉄金属製管継手	建	kg	13.4	16.2	—	生動
鉄骨	建	t	9.5	11.2	—	生動
軽量鉄骨	建	t	46.1	54.1	—	生動
アルミニウム製建具	建	t	10.4	19.5	87.9	生動・県鉱工業
スチール・ステンレス製建具	建	t	12.0	21.3	—	生動
超硬サーメットチップ	生(鉱)	kg	130.6	117.2	188.8	生動
<b>一般機械工業</b>			<b>509.9</b>	<b>422.7</b>	<b>74.8</b>	
特殊鋼切削工具	生(鉱)	個	29.1	14.0	—	生動
超硬工具	生(鉱)	kg	15.5	7.5	—	生動
半導体製造装置	資	百万円	415.0	344.2	—	生動
真空ポンプ	資	台	10.3	26.3	74.8	生動
給排水栓類	生(鉱)	kg	14.4	10.7	—	生動
プレス用金型	資	kg	9.5	5.0	—	生動
個装・内装機械	資	百万円	16.1	15.0	—	生動
<b>電気機械工業</b>			<b>412.0</b>	<b>285.2</b>	<b>197.6</b>	
点火栓	生(鉱)	千個	328.2	216.5	71.9	県鉱工業
ワイヤーハーネス	生(鉱)	千円	56.0	36.6	72.0	県鉱工業
自動車用電球	生(鉱)	千個	7.4	7.4	40.6	生動
一般用白熱灯器具	耐	個	12.3	14.9	6.5	生動
放電灯器具	耐	個	8.1	9.8	6.6	生動
<b>電子部品・デバイス工業</b>			<b>3080.7</b>	<b>2754.4</b>	<b>173.6</b>	
光電変換素子	生(鉱)	千個	311.8	215.7	173.6	生動
バイポーラ型半導体集積回路	生(鉱)	百万円	25.4	28.5	—	生動
モス型IC(マイクロコンピュータ)	生(鉱)	百万円	10.5	11.8	—	生動
モス型IC(ロジック)	生(鉱)	百万円	352.4	393.5	—	生動
モス型IC(メモリ)	生(鉱)	百万円	160.4	179.1	—	生動
線形半導体集積回路	生(鉱)	百万円	12.5	14.0	—	生動
混成集積回路	生(鉱)	百万円	99.4	111.0	—	生動
モス型IC(CCD)	生(鉱)	百万円	250.2	279.4	—	生動
固定コンデンサ	生(鉱)	千個	565.5	184.1	—	生動
コネクタ	生(鉱)	百万円	268.0	235.3	—	県鉱工業
モジュール基板	生(鉱)	百万円	160.8	52.6	—	生動
水晶振動子	生(鉱)	千個	217.0	127.4	—	生動
フィルタ	生(鉱)	千個	27.8	16.3	—	生動
アクティブ型液晶素子(7.7型以上)	生(鉱)	千個	307.7	180.6	—	生動
アクティブ型液晶素子(7.7型未満)	生(鉱)	千個	304.8	721.8	—	生動
パッシブ型液晶素子	生(鉱)	千個	6.5	3.3	—	生動

業種及び品目	特殊分類	単位	付加価値額 生産ウエイト	出荷額 ウエイト	在庫額 ウエイト	資料の出所
<b>輸送機械工業</b>			<b>112.0</b>	<b>76.3</b>	—	
自動車車体	生(鋳)	台	11.9	7.2	—	生動
自動車部品(エンジン部分)	生(鋳)	万個	99.3	37.7	—	県鋳工業
船舶	資	G/t	0.8	31.4	—	県鋳工業
<b>窯業・土石製品工業</b>			<b>1648.6</b>	<b>1199.1</b>	<b>3428.3</b>	
生コンクリート	建	m <sup>3</sup>	228.0	234.9	—	県鋳工業
遠心力鉄筋コンクリート製品	建	t	13.1	8.4	92.6	生動
護岸用コンクリートブロック	建	t	4.4	4.2	117.3	生動
道路用コンクリート製品	建	t	63.7	49.3	911.9	生動
ファインセラミックス(パッケージ)	生(鋳)	千個	778.8	541.3	1328.3	生動
ファインセラミックス(基板)	生(鋳)	千個	12.3	5.1	33.2	生動
ファインセラミックス(圧電機能素子)	生(鋳)	千個	47.5	31.9	136.1	生動
ファインセラミックス(その他の機能材)	生(鋳)	千個	26.6	19.2	74.4	生動
ファインセラミックス(構造材)	生(鋳)	千個	319.4	209.7	509.7	生動
炭化珪素	生(鋳)	t	65.3	41.4	224.8	県鋳工業
砕石	生(鋳)	t	89.5	53.7	—	県鋳工業
<b>化学工業</b>			<b>90.9</b>	<b>129.2</b>	<b>405.8</b>	
配合肥料	生(他)	t	11.9	44.0	—	県鋳工業
窒素	生(鋳)	千m <sup>3</sup>	14.8	11.3	0.6	生動
発酵エチルアルコール	生(鋳)	kℓ	36.0	53.8	219.0	生動
くえん酸	生(鋳)	t	20.4	15.4	169.9	県鋳工業
殺虫剤	生(他)	t	7.8	4.7	16.3	県鋳工業
<b>プラスチック製品工業</b>			<b>77.6</b>	<b>70.0</b>	<b>230.7</b>	
プラスチック製フィルム	生(鋳)	t	22.1	19.7	157.6	生動
プラスチック製電気通信用部品	生(鋳)	t	48.0	40.9	47.2	生動
プラスチック製容器	生(鋳)	t	7.5	9.4	25.9	生動
<b>パルプ・紙・紙加工品工業</b>			<b>202.9</b>	<b>264.0</b>	<b>1354.6</b>	
印刷用紙(非塗工類)	生(鋳)	t	64.7	86.5	461.6	生動
印刷用紙(微塗工類)	生(鋳)	t	7.1	9.2	101.3	生動
印刷用紙(塗工類)	生(鋳)	t	49.2	66.0	271.1	生動
包装用紙	生(鋳)	t	30.1	39.9	368.4	生動
工業用雑種紙	生(鋳)	t	22.6	30.5	145.3	生動
段ボールシート	生(鋳)	千m <sup>2</sup>	29.2	31.9	6.9	生動
<b>繊維工業</b>			<b>160.4</b>	<b>140.4</b>	<b>400.0</b>	
絹織物	生(鋳)	千m <sup>2</sup>	20.9	17.4	0.9	生動
ニット製外衣	非耐	千点	26.0	29.8	36.1	生動
織物製外衣	非耐	千点	71.0	35.7	267.4	生動
下着	非耐	千点	16.7	23.1	14.7	生動
補整着	非耐	千点	11.4	13.9	15.8	生動
靴下	非耐	千点	14.4	20.5	65.1	生動
<b>木材・木製品工業</b>			<b>153.6</b>	<b>142.0</b>	<b>641.1</b>	
製材品	建	千m <sup>3</sup>	131.9	120.8	636.2	農林水産省
木材チップ	生(他)	BDT	8.8	8.6	—	県鋳工業
構造用集成材	建	m <sup>3</sup>	4.4	4.2	4.9	県鋳工業
プレハブ建築用木質系パネル	建	m <sup>2</sup>	8.5	8.4	—	生動
<b>食料品工業</b>			<b>3039.2</b>	<b>4035.6</b>	<b>2612.6</b>	
豚枝肉	生(鋳)	t	402.6	628.4	—	農林水産省
和牛枝肉	生(鋳)	t	345.1	538.7	—	農林水産省
ハム	非耐	t	26.2	41.0	—	県鋳工業
ソーセージ	非耐	t	28.9	45.1	—	県鋳工業
ベーコン	非耐	t	16.8	26.2	—	県鋳工業
練乳	生(鋳)	t	1.4	2.2	—	県鋳工業
牛乳	非耐	kℓ	8.9	15.2	—	農林水産省

業種及び品目	特殊分類	単位	付加価値額 生産ウェイト	出荷額 ウェイト	在庫額 ウェイト	資料の出所
乳飲料	非耐	kℓ	4.2	7.0	—	農林水産省
プロイラー	生(鉱)	t	241.6	379.8	—	農政事務所
水産練製品	非耐	t	34.9	24.0	2.2	県鉱工業
冷凍水産食品	非耐	t	12.7	16.3	—	県鉱工業
鯉節	非耐	t	165.7	181.8	—	県鉱工業
野菜漬物	非耐	t	23.8	20.6	—	県鉱工業
味噌	非耐	t	12.6	10.2	14.7	県鉱工業
醤油	非耐	t	18.1	13.7	40.5	県鉱工業
ぶどう糖	生(鉱)	t	3.2	2.1	3.2	県鉱工業
水あめ	生(鉱)	t	48.6	33.0	9.8	県鉱工業
異性化糖	生(鉱)	t	69.1	47.1	2.4	県鉱工業
精麦	生(鉱)	t	10.1	12.2	6.0	農政事務所
食パン	非耐	小麦粉t	22.4	16.1	—	農政事務所
菓子パン	非耐	小麦粉t	25.6	18.5	—	農政事務所
生菓子	非耐	t	50.1	35.4	—	県鉱工業
澱粉	生(鉱)	t	27.8	46.6	269.7	農政事務所
即席麺	非耐	小麦粉t	20.6	22.1	—	農政事務所
麺	非耐	小麦粉t	18.2	19.5	—	農政事務所
冷凍調理食品	非耐	t	42.0	69.6	100.8	県鉱工業
弁当	非耐	個	26.5	24.7	—	県鉱工業
ミネラルウォーター	非耐	kℓ	49.1	33.6	4.6	県鉱工業
焼酎	非耐	kℓ	921.4	482.8	2158.7	県鉱工業
配合飼料	生(他)	t	361.0	1222.1	—	県庁内各課
<b>その他工業</b>			<b>48.7</b>	<b>63.4</b>	<b>30.0</b>	
<b>家具工業</b>			<b>40.2</b>	<b>45.3</b>	<b>29.5</b>	
キャビネット	耐	個	40.2	45.3	29.5	県鉱工業
<b>その他製品工業</b>			<b>8.5</b>	<b>18.1</b>	<b>0.5</b>	
水性ボールペン	非耐	千本	2.9	6.1	0.2	生動
マーキングペン	非耐	千本	5.6	12.0	0.3	生動
<b>鉱業</b>			<b>146.7</b>	<b>62.7</b>	<b>94.4</b>	
金鉱	生(鉱)	含有量g	145.5	62.2	93.6	生動
銀鉱	生(鉱)	含有量kg	1.2	0.5	0.8	生動

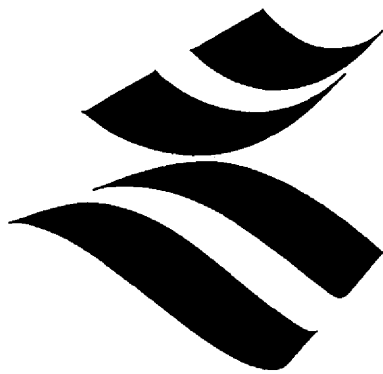
※ 注1 特殊分類格付けの凡例

資 本 財 …………… 「資」  
 建 設 財 …………… 「建」  
 耐 久 消 費 財 …………… 「耐」  
 非耐久消費財 …………… 「非耐」  
 鉱工業用生産財 …………… 「生(鉱)」  
 その他用生産財 …………… 「生(他)」

※ 注2 資料の出所については、次のとおり略しています。

経済産業省生産動態統計調査 …… 「生動」  
 鹿児島県鉱工業動態統計調査 …… 「県鉱工業」  
 農林水産省 大臣官房 統計部 …… 「農林水産省」  
 九州農政局鹿児島農政事務所 …… 「農政事務所」





**問い合わせ先**

**鹿 児 島 県 企 画 部 統 計 課**

**〒890-8577 鹿児島市鴨池新町10番1号**

**TEL 099-286-2111(内 2480)**

**099-286-2479(直 通)**

**FAX 099-286-5535**