

# 平成27年

## 鹿児島県鋳工業の動向

(鋳工業生産・出荷・在庫指数)



鹿児島県企画部統計課

## ま え が き

本県では、県内の鉱工業生産活動の動向を把握するため、毎月、鉱工業の生産・出荷・在庫指数を作成し、「鹿児島県鉱工業の動向」として公表しております。

本県鉱工業指数は、平成25年12月に基準年次を平成22年とする改定を行いました。

このたび、平成27年1年間の結果を年報として取りまとめましたので、ここに確報値として公表します。

鉱工業指数は、本県の生産・出荷・在庫に関する諸活動を体系的にとらえたもので、経済や景気の動向をみるうえで、重要な指標の一つとされています。

本書が、関係方面において広く利用され、地域経済の動向把握、分析などの一資料となれば幸いに存じます。

なお、この指数の作成にあたり、資料の提供と御協力をいただきました関係機関並びに事業所に対し深く感謝申し上げますとともに、今後とも一層の御理解と御協力を賜りますようお願い申し上げます。

平成28年9月

鹿児島県企画部長

岩切 剛志

# 目 次

利用上の注意	1
<b>I 平成27年鉱工業指数の動向</b>	
1 鹿児島県の動向	4
2 生産の動向	5
3 出荷の動向	7
4 在庫の動向	9
5 業種別生産・出荷・在庫寄与度	11
6 業種別生産動向	12
<b>II 統計表</b>	
第1表 鉱工業生産指数（原指数）	20
第2表 鉱工業出荷指数（原指数）	22
第3表 鉱工業在庫指数（原指数）	24
第4表 鉱工業生産指数（季節調整済指数）	26
第5表 鉱工業出荷指数（季節調整済指数）	28
第6表 鉱工業在庫指数（季節調整済指数）	30
第7表 特殊分類別原指数	
（1）生産指数	32
（2）出荷指数	33
（3）在庫指数	34
第8表 特殊分類別季節調整済指数	
（1）生産指数	35
（2）出荷指数	36
（3）在庫指数	37
<b>III 付 属 資 料</b>	
1 参考系列（畜産加工物・水産加工物・農産加工物）の生産動向	39
2 参考系列統計表	41
3 業種分類別採用品目数	42
4 採用品目一覧表	43

# 利用上の注意

## 1 基準時

平成22年を基準時とする。したがって、指数値は平成22年の平均を100.0とした比率で示される。

また、基準時は、原則として5年毎に改定を行っており、平成25年12月に、従来の平成17年基準から平成22年基準へ改定を行った。

## 2 分類

分類は、日本標準産業分類を基本とした業種別分類と、品目をその用途により、財別に分類した特殊分類の2つの分類による。

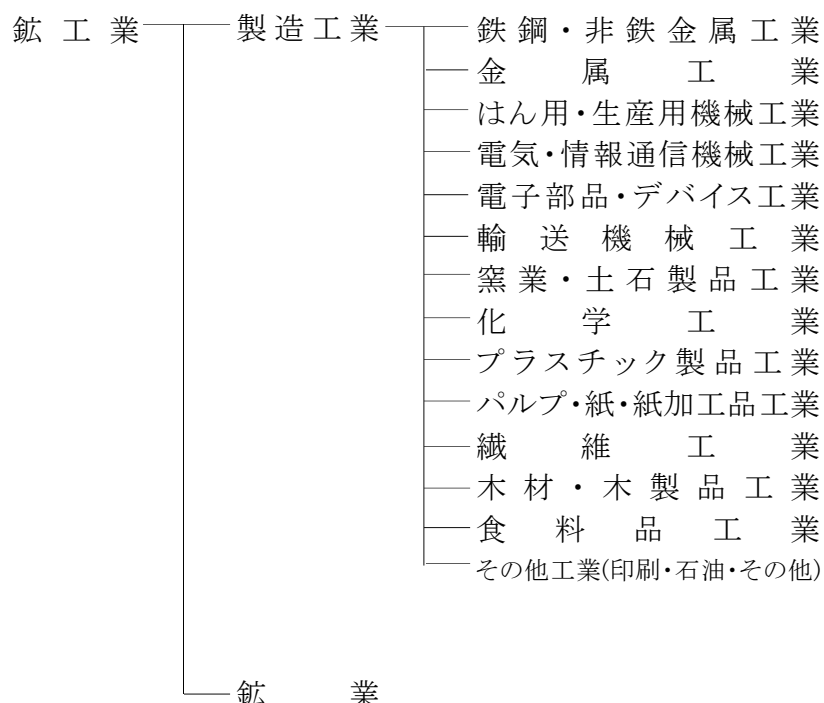
### (1) 業種分類

業種分類は、平成20年4月改定の日本標準産業分類に準拠しているが、若干の組み替えを行った。なお、平成17年基準からの主な変更は、次のとおりである。

はん用・生産用機械工業	はん用機械器具製造業(産業分類番号25)+生産用機械器具製造業(同26)
電気・情報通信機械工業	電気機械器具製造業(同29)+「情報通信機械器具製造業」(同30)
その他工業(印刷・石油・その他)	印刷・同関連業(同15)+「石油製品・石炭製品製造業」(同17)+その他の製造業(同32)

なお、家具・装備品製造業(産業分類番号13)、「ゴム製品製造業」(同19)、「なめし革・同製品・毛皮製造業」(同20)、「業務用機械器具製造業」(同27)は、系列を採用できないため業種分類を設けない。

業種分類については次のとおり



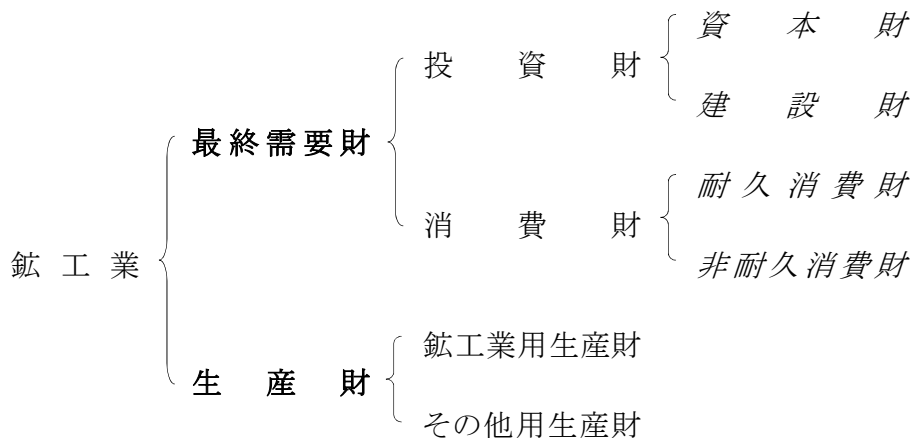
## (2) 特殊分類

特殊分類は、製品の経済的用途に着目したもので、生産活動により生み出された製品(財)を原材料・燃料等の形で生産活動に再投入する「生産財」と生産活動の外部に流出する「最終需要財」に分類される。

最終需要財は、資本形成に向けられる「投資財」と家計で消費される「消費財」に分類される。投資財は、設備投資に向けられる「資本財」と建設投資に向けられる「建設財」に分類し、消費財は、「耐久消費財」と「非耐久消費財」に分類される。

生産財については、鉱工業の生産活動に再投入される「鉱工業用生産財」と鉱工業以外の生産活動に投入される「その他用生産財」(企業消費財を含む)に分類される。

基本的な特殊分類については次のとおり



### 財別格付けの定義

分類	定義
<b>最終需要財</b>	鉱工業又は他の産業に原材料等として投入されない製品。 ただし、建設財を含み、企業消費財を除く。
<b>投資財</b>	資本財と建設財の合計。
<b>資本財</b>	家計以外で購入される製品で、原則として想定耐用年数が1年以上で比較的購入価格が高いもの。
<b>建設財</b>	建築工事用の資材及び建築物に対する内装品及び土木工事用の資材。
<b>消費財</b>	家計で購入される製品(耐久消費財と非耐久消費財の合計)。
<b>耐久消費財</b>	原則として想定耐用年数が1年以上で比較的購入価格が高いもの。
<b>非耐久消費財</b>	原則として想定耐用年数が1年未満又は比較的購入価格が低いもの。
<b>生産財</b>	鉱工業及び他の産業に原材料等として投入される製品。 ただし、企業消費財を含み、建設財を除く。
<b>鉱工業用生産財</b>	鉱工業の生産工程に原材料、燃料、容器、消耗品、工具等として再投入される製品。
<b>その他用生産財</b>	非鉱工業用の原材料、燃料、容器、消耗品及び企業消費財。

## 3 採用品目

採用品目は、基準時における付加価値額の大きなものから業種ごとに代表性及び重要性等を総合的に検討し選定した。採用品目数は生産・出荷指数については127品目、在庫指数については62品目である。

#### 4 ウェイト

ウェイトは、生産指数については付加価値額ウェイト、出荷指数は出荷額ウェイト、在庫指数は在庫額ウェイトである。

ウェイトの算定にあたっては、「平成22年工業統計調査」、「経済産業省生産動態統計調査」を基礎資料としている。

ウェイトの計算は、まず各業種別のウェイトを算定し、ついで品目別のウェイトを算定するが、この際、非採用品目のウェイトは原則として業種ごとの採用品目にふくらましを行い、非採用業種については製造業全体にふくらましを行っている。

#### 5 算式

各品目別個別指数を基準時のウェイトで加重平均するラスパイレス算式を使用した。

$$\text{個別指数} = \frac{\text{比較時数量}}{\text{基準時数量(平成22年1ヶ月の平均数量)}} \times 100$$

$$\text{総合指数} = \frac{(\text{個別指数} \times \text{基準時ウェイト})\text{の総和}}{\text{基準時ウェイトの総和}}$$

#### 6 季節調整

経済時系列指標の原系列には、景気の動向とは関係のない1年を周期とした規則的に繰り返す季節変動(気象条件の変化などの自然的要因や盆・正月・祝祭日、入学・卒業期、決算期などの社会的要因などによって生ずる変動)が含まれている。景気の実勢を見るためには、原系列からこのような変動要素を取り除く必要があり、これを季節調整という。

季節調整方法は、過去の原系列から典型的な季節変動のパターンを抽出し、これを季節指数として原系列を調整するのが一般である。本県では、センサス局法のX-12-ARIMAにより指数を算出している。

X-12-ARIMAでは、季節要因に加え、曜日・祝祭日要因によっても調整されている。季節調整済指数は以下のように算出される。

$$\text{季節調整済指数} = \text{原指数} \div (\text{季節指数} \times \text{曜日・祝日指数})$$

#### 7 資料の出所

採用品目の実数値は、「経済産業省生産動態統計調査(基幹統計調査)」及び本県が実施している「県鉱工業動態統計調査(届出統計調査)」から求めており、それ以外の採用品目については、次のとおりである。

製材品、豚枝肉、和牛枝肉、牛乳、乳飲料、精麦……農林水産省  
絹織物、プロイラー、配合飼料……………鹿児島県関係課

#### 8 符号

「▲」…マイナスの数値

「X」…各系列毎の採用品目が1及び2事業所については秘匿としている。

# I 平成27年鉱工業指数の動向

# 平成27年鉱工業指数の動向

## 1 鹿児島県の動向

平成27年の鹿児島県の鉱工業指数の年平均（原指数）は、生産指数が86.3で前年比 ▲2.6%と2年ぶりの低下となった。（表1）

また、出荷指数は88.8で前年比 ▲1.9%と低下し、在庫指数は142.8で同 7.9%と上昇した。

年間の動きを四半期別の前期比（季節調整済指数）でみると、生産指数では（表2）1月～3月期は0.6%と上昇したが、4月～6月期に ▲2.4%と低下すると、7月期～9月期は ▲1.6%、10月期～12月期 ▲1.6%と3期連続で低下した。出荷指数では（表4）1月～3月期は0.7%と上昇し、4月～6月期に ▲2.8%と低下、7月期～9月期は 1.0%と再び上昇したが、10月期～12月期で ▲0.1%と低下した。在庫指数では（表6）1月～3月期は4.0%、4月～6月期 3.9%、7月期～9月期は9.9%と上昇し、10月期～12月期に ▲7.7%と低下した。

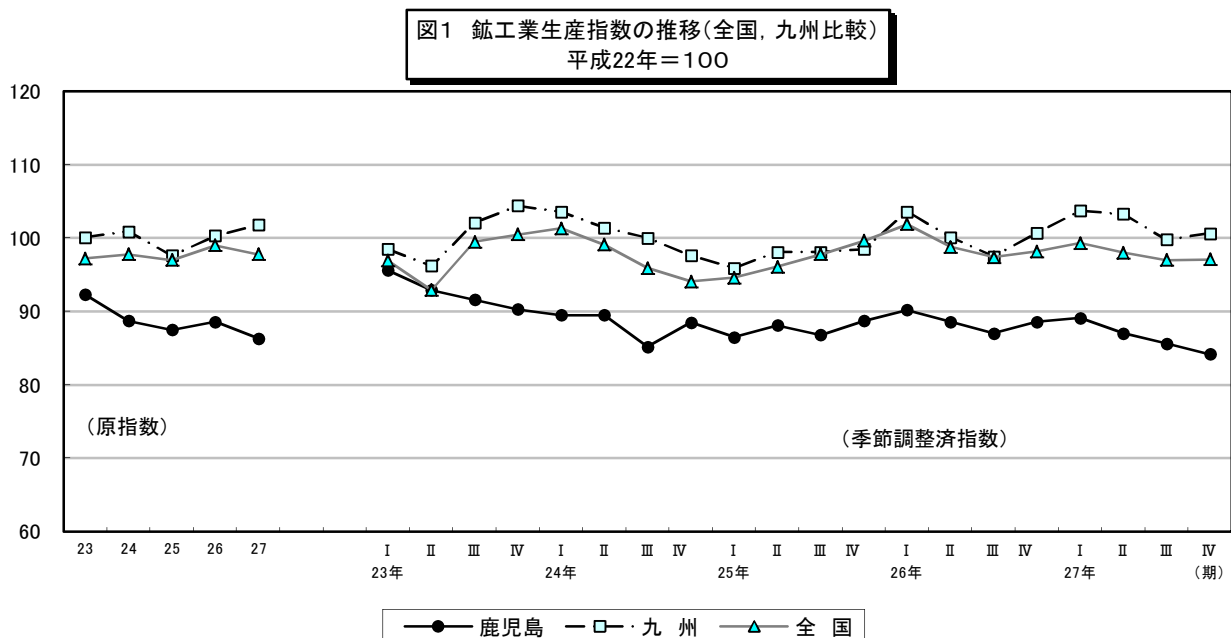


表1 鉱工業指数の年次推移

(原指数;平成22年=100)

年次	生産			出荷			在庫		
	鹿児島県	九州	全国	鹿児島県	九州	全国	鹿児島県	九州	全国
平成23年	92.3	100.1	97.2	95.4	101.4	96.3	116.7	122.9	105.0
24年	88.7 (▲ 3.9)	100.9 ( 0.8)	97.8 ( 0.6)	94.2 (▲ 1.3)	102.6 ( 1.2)	97.5 ( 1.2)	106.4 (▲ 8.8)	118.4 (▲ 3.7)	110.5 ( 5.2)
25年	87.5 (▲ 1.4)	97.6 (▲ 3.3)	97.0 (▲ 0.8)	91.6 (▲ 2.8)	100.7 (▲ 1.9)	96.9 (▲ 0.6)	121.0 ( 13.7)	110.4 (▲ 6.8)	105.7 (▲ 4.3)
26年	88.6 ( 1.3)	100.3 ( 2.8)	99.0 ( 2.1)	90.5 (▲ 1.2)	103.1 ( 2.4)	98.2 ( 1.3)	132.3 ( 9.3)	114.4 ( 3.6)	112.3 ( 6.2)
27年	86.3 (▲ 2.6)	101.8 ( 1.5)	97.8 (▲ 1.2)	88.8 (▲ 1.9)	106.3 ( 3.1)	96.9 (▲ 1.3)	142.8 ( 7.9)	121.8 ( 6.5)	112.3 ( 0.0)

下段 ( ) 内は前年比 (%)



## 2 生産の動向

平成27年の生産指数（原指数）は86.3で、前年比 ▲2.6%と低下した（表3）。

四半期別（季節調整済指数）にみると（表2）、第1四半期は89.1で前期比0.6%と上昇したが、第2四半期に87.0で同 ▲2.4%と低下すると、第3四半期は85.6で同 ▲1.6%、第4四半期84.2で同 ▲1.6%と3期連続で低下した。

業種別の動向を前年比でみると（表3）、前年より上昇した業種は、プラスチック製品工業（9.9%）、鉱業（8.7%）など15業種中6業種となっている。

一方、低下した業種は、電気・情報通信機械工業（▲16.0%）、その他工業（印刷・石油・その他）（▲8.2%）など9業種となっている。

図2 生産指数の四半期別推移（平成22年=100, 季節調整済指数）

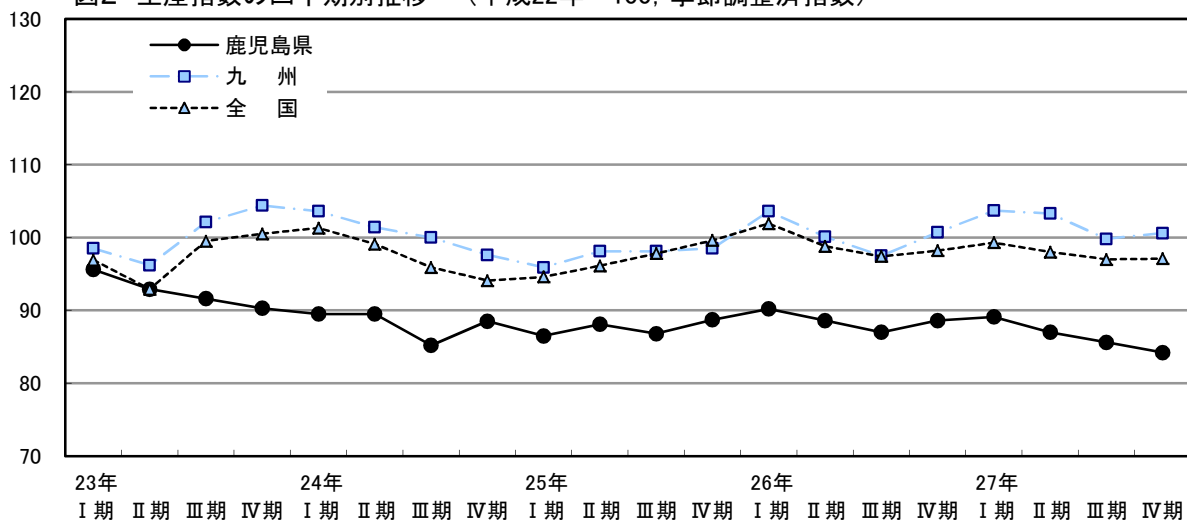


表2 生産指数の四半期別推移

(平成22年=100)

区分	鹿児島県		九州		全国		
	季節調整済指数	前期比	季節調整済指数	前期比	季節調整済指数	前期比	
23年	I期	95.6	—	98.5	—	96.9	—
	II期	92.9	▲2.8	96.2	▲2.3	92.9	▲4.1
	III期	91.6	▲1.4	102.1	6.1	99.5	7.1
	IV期	90.3	▲1.4	104.4	2.3	100.5	1.0
24年	I期	89.5	▲0.9	103.6	▲0.8	101.3	0.8
	II期	89.5	0.0	101.4	▲2.1	99.1	▲2.2
	III期	85.2	▲4.8	100.0	▲1.4	95.9	▲3.2
	IV期	88.5	3.9	97.6	▲2.4	94.1	▲1.9
25年	I期	86.5	▲2.3	95.9	▲1.7	94.6	0.5
	II期	88.1	1.8	98.1	2.3	96.1	1.6
	III期	86.8	▲1.5	98.1	0.0	97.8	1.8
	IV期	88.7	2.2	98.5	0.4	99.6	1.8
26年	I期	90.2	1.7	103.6	5.2	101.9	2.3
	II期	88.6	▲1.8	100.1	▲3.4	98.8	▲3.0
	III期	87.0	▲1.8	97.5	▲2.6	97.4	▲1.4
	IV期	88.6	1.8	100.7	3.3	98.2	0.8
27年	I期	89.1	0.6	103.7	3.0	99.3	1.1
	II期	87.0	▲2.4	103.3	▲0.4	98.0	▲1.3
	III期	85.6	▲1.6	99.8	▲3.4	97.0	▲1.0
	IV期	84.2	▲1.6	100.6	0.8	97.1	0.1

図3 生産の業種別前年比

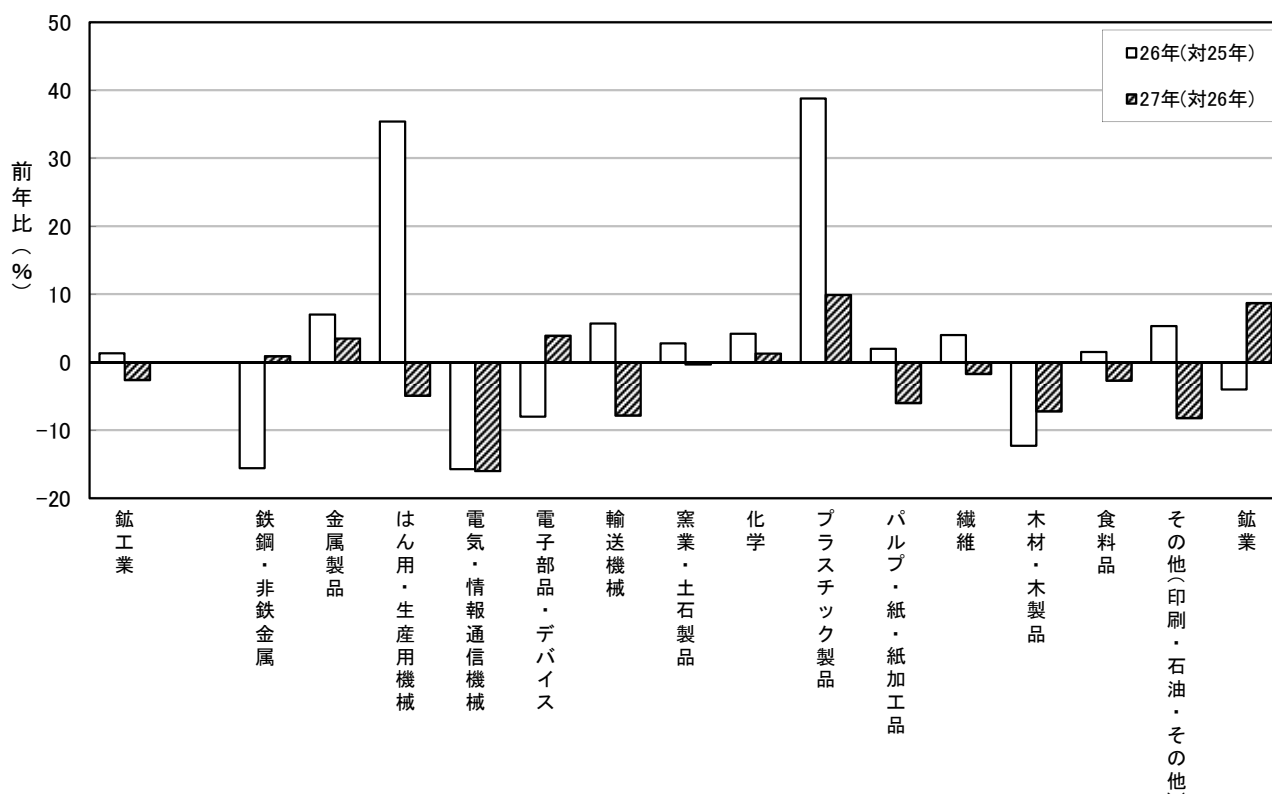


表3 業種別鉱工業生産指数(原指数)対前年増減率 (平成22年=100)

業種	生産指数(付加価値額ウェイト)	前年比 (%)								
		ウェイト	23年	24年	25年	26年	27年	24年	25年	26年
鉱工業	10000.0	92.3	88.7	87.5	88.6	86.3	▲ 3.9	▲ 1.4	1.3	▲ 2.6
製造工業	9951.7	92.2	88.7	87.6	88.6	86.2	▲ 3.8	▲ 1.2	1.1	▲ 2.7
鉄鋼・非鉄金属工業	85.8	111.5	87.3	76.9	64.9	65.5	▲ 21.7	▲ 11.9	▲ 15.6	0.9
金属製品工業	296.6	112.2	94.5	99.3	106.3	110.0	▲ 15.8	5.1	7.0	3.5
はん用・生産用機械工業	398.2	110.5	126.0	93.4	126.5	120.3	14.0	▲ 25.9	35.4	▲ 4.9
電気・情報通信機械工業	637.2	82.5	106.1	120.3	101.4	85.2	28.6	13.4	▲ 15.7	▲ 16.0
電子部品・デバイス工業	2513.4	81.6	61.7	49.8	45.8	47.6	▲ 24.4	▲ 19.3	▲ 8.0	3.9
輸送機械工業	559.6	92.8	93.8	96.2	101.7	93.8	1.1	2.6	5.7	▲ 7.8
窯業・土石製品工業	1352.2	85.6	78.3	89.7	92.2	91.9	▲ 8.5	14.6	2.8	▲ 0.3
化学工業	198.2	96.5	96.2	93.0	96.9	98.2	▲ 0.3	▲ 3.3	4.2	1.3
プラスチック製品工業	85.9	93.7	140.2	138.7	192.5	211.6	49.6	▲ 1.1	38.8	9.9
パルプ・紙・紙加工品工業	214.1	104.6	89.4	101.9	103.9	97.7	▲ 14.5	14.0	2.0	▲ 6.0
繊維工業	112.0	113.1	112.7	98.9	102.9	101.2	▲ 0.4	▲ 12.2	4.0	▲ 1.7
木材・木製品工業	67.6	108.5	117.5	115.9	101.6	94.3	8.3	▲ 1.4	▲ 12.3	▲ 7.2
食料品工業	3099.0	98.0	101.5	102.9	104.4	101.6	3.6	1.4	1.5	▲ 2.7
その他工業(印刷・石油・その他)	331.9	97.9	91.2	94.5	99.5	91.3	▲ 6.8	3.6	5.3	▲ 8.2
鉱業	48.3	105.3	87.5	89.7	86.1	93.6	▲ 16.9	2.5	▲ 4.0	8.7

### 3 出荷の動向

平成 27 年の出荷指数（原指数）は 88.8 で、前年比 ▲1.9%と低下した（表 5）。

四半期別（季節調整済指数）にみると（表 4），第 1 四半期は 90.4 で前期比 0.7%と上昇し，第 2 四半期に 87.9 で同 ▲2.8%と低下，第 3 四半期は 88.8 で同 1.0%と再び上昇したが，第 4 四半期で 88.7 で同 ▲0.1%と低下した。

業種別の動向を前年比でみると（表 5），前年より上昇した業種は，鉱業（9.3%），鉄鋼・非鉄金属工業（1.4%）など 15 業種中 4 業種となっている。

一方，低下した業種は，電気・情報通信機械工業（▲12.6%），木材・木製品工業（▲9.9%）など 11 業種となっている。

図4 出荷指数の四半期別推移（平成22年=100, 季節調整済指数）

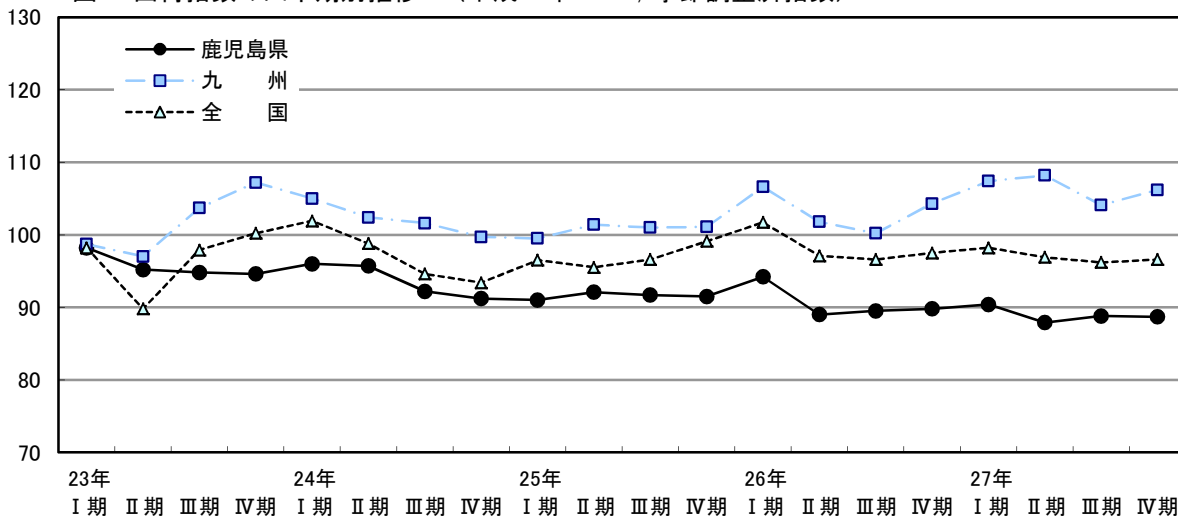


表 4 出荷指数の四半期別推移（平成22年=100）

区 分	鹿 児 島 県		九 州		全 国		
	季節調整済 指 数	前 期 比	季節調整済 指 数	前 期 比	季節調整済 指 数	前 期 比	
23 年	I 期	98.2	—	98.7	—	98.2	—
	II 期	95.2	▲ 3.1	97.0	▲ 1.7	89.8	▲ 8.6
	III 期	94.8	▲ 0.4	103.7	6.9	97.9	9.0
	IV 期	94.6	▲ 0.2	107.2	3.4	100.2	2.3
24 年	I 期	96.0	1.5	105.0	▲ 2.1	101.9	1.7
	II 期	95.7	▲ 0.3	102.4	▲ 2.5	98.8	▲ 3.0
	III 期	92.2	▲ 3.7	101.6	▲ 0.8	94.6	▲ 4.3
	IV 期	91.2	▲ 1.1	99.7	▲ 1.9	93.4	▲ 1.3
25 年	I 期	91.0	▲ 0.2	99.5	▲ 0.2	96.5	3.3
	II 期	92.1	1.2	101.4	1.9	95.5	▲ 1.0
	III 期	91.7	▲ 0.4	101.0	▲ 0.4	96.6	1.2
	IV 期	91.5	▲ 0.2	101.1	0.1	99.1	2.6
26 年	I 期	94.2	3.0	106.6	5.4	101.7	2.6
	II 期	89.0	▲ 5.5	101.8	▲ 4.5	97.1	▲ 4.5
	III 期	89.5	0.6	100.2	▲ 1.6	96.6	▲ 0.5
	IV 期	89.8	0.3	104.3	4.1	97.5	0.9
27 年	I 期	90.4	0.7	107.4	3.0	98.2	0.7
	II 期	87.9	▲ 2.8	108.2	0.7	96.9	▲ 1.3
	III 期	88.8	1.0	104.1	▲ 3.8	96.2	▲ 0.7
	IV 期	88.7	▲ 0.1	106.2	2.0	96.6	0.4

図5 出荷の業種別前年比

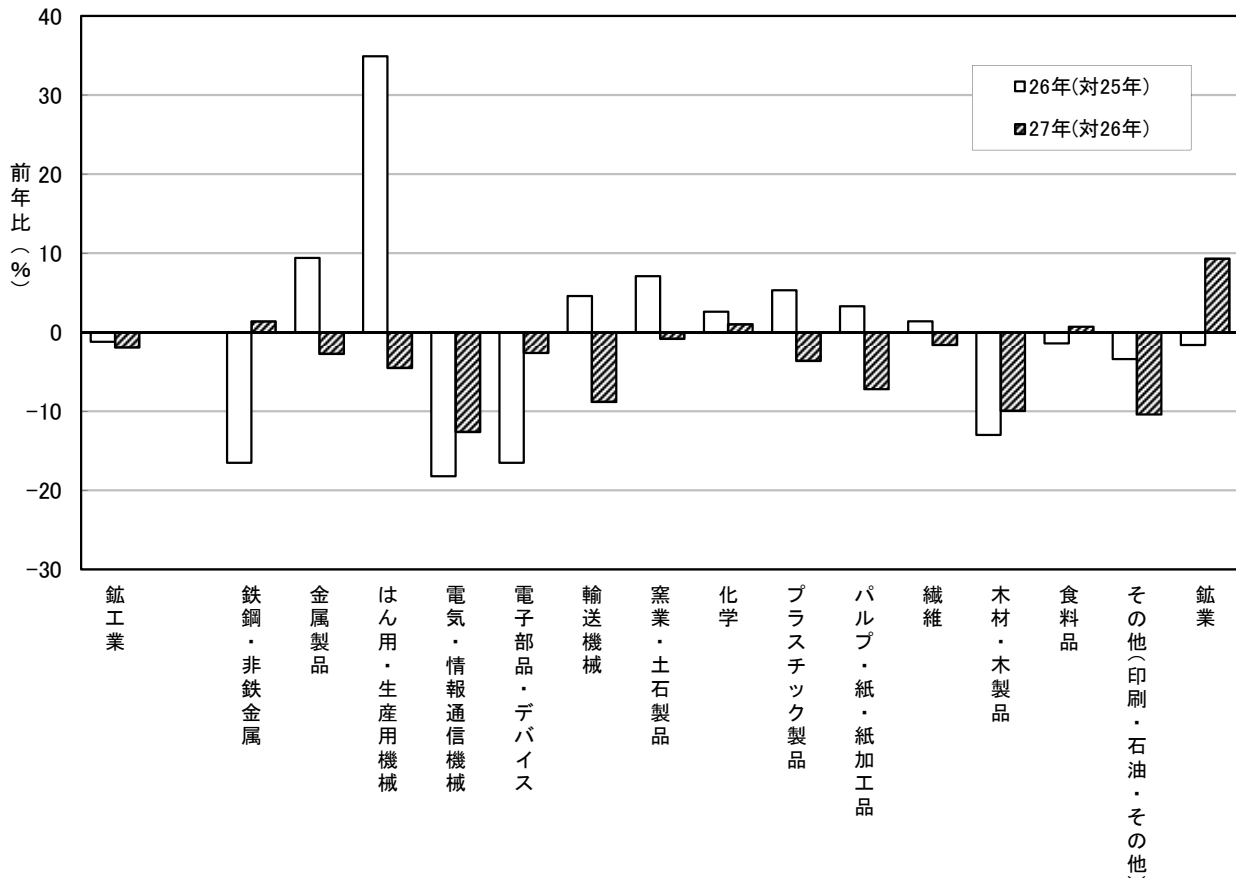


表5 業種別鉱工業出荷指数（原指数）対前年増減率 (平成22年=100)

業種	ウェイト	出荷指数					前年比 (%)			
		23年	24年	25年	26年	27年	24年	25年	26年	27年
鉱工業	10000.0	95.4	94.2	91.6	90.5	88.8	▲ 1.3	▲ 2.8	▲ 1.2	▲ 1.9
製造工業	9977.7	95.4	94.2	91.6	90.6	88.8	▲ 1.3	▲ 2.8	▲ 1.1	▲ 2.0
鉄鋼・非鉄金属工業	170.7	110.9	86.2	74.7	62.4	63.3	▲ 22.3	▲ 13.3	▲ 16.5	▲ 1.4
金属製品工業	257.0	108.2	95.6	99.0	108.3	105.4	▲ 11.6	▲ 3.6	▲ 9.4	▲ 2.7
はん用・生産用機械工業	352.9	110.1	125.3	93.8	126.5	120.8	▲ 13.8	▲ 25.1	▲ 34.9	▲ 4.5
電気・情報通信機械工業	370.2	84.1	107.2	120.6	98.7	86.3	▲ 27.5	▲ 12.5	▲ 18.2	▲ 12.6
電子部品・デバイス工業	1946.6	81.0	63.6	50.3	42.0	40.9	▲ 21.5	▲ 20.9	▲ 16.5	▲ 2.6
輸送機械工業	380.6	95.8	97.8	100.8	105.4	96.1	▲ 2.1	▲ 3.1	▲ 4.6	▲ 8.8
窯業・土石製品工業	1005.2	85.2	84.1	88.6	94.9	94.1	▲ 1.3	▲ 5.4	▲ 7.1	▲ 0.8
化学工業	175.8	100.6	96.3	96.5	99.0	100.0	▲ 4.3	▲ 0.2	▲ 2.6	▲ 1.0
プラスチック製品工業	76.8	99.1	102.2	100.4	105.7	101.9	▲ 3.1	▲ 1.8	▲ 5.3	▲ 3.6
パルプ・紙・紙加工品工業	280.6	124.8	128.7	141.7	146.4	135.9	▲ 3.1	▲ 10.1	▲ 3.3	▲ 7.2
繊維工業	93.7	109.1	108.5	98.5	99.9	98.3	▲ 0.5	▲ 9.2	▲ 1.4	▲ 1.6
木材・木製品工業	68.3	114.3	114.6	111.2	96.7	87.1	▲ 0.3	▲ 3.0	▲ 13.0	▲ 9.9
食料品工業	4520.7	99.9	103.5	102.7	101.3	102.0	▲ 3.6	▲ 0.8	▲ 1.4	▲ 0.7
その他工業(印刷・石油・その他)	278.6	93.2	87.5	96.8	93.5	83.8	▲ 6.1	▲ 10.6	▲ 3.4	▲ 10.4
鉱業	22.3	92.5	92.6	87.3	85.9	93.9	▲ 0.1	▲ 5.7	▲ 1.6	▲ 9.3

#### 4 在庫の動向

平成27年の在庫指数（原指数）は142.8で、前年比7.9%と上昇した（表7）。

四半期別（季節調整済指数）にみると（表6）、第1四半期は134.9で前期比4.0%、第2四半期140.2で同3.9%、第3四半期は154.1で同9.9%と上昇し、第4四半期に142.2で同▲7.7%と低下した。

業種別の動向を前年比でみると（表7）、前年より上昇した業種は、その他工業（印刷・石油・その他）（26.6%）、窯業・土石製品工業（16.3%）など15業種中11業種となっている。

一方、低下した業種は、電気・情報通信機械工業（▲28.8%）、繊維工業（▲8.7%）など4業種となっている。

図6 在庫指数の四半期別推移（平成22年=100, 季節調整済指数）

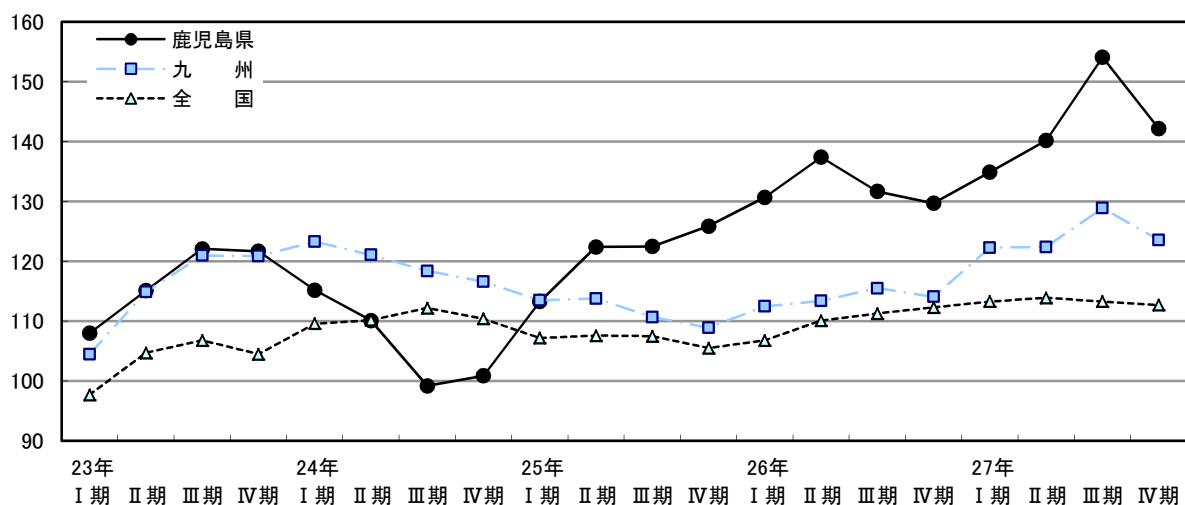


表6 在庫指数の四半期別推移

(平成22年=100)

区 分	鹿児島県		九州		全国		
	季節調整済指数	前期比	季節調整済指数	前期比	季節調整済指数	前期比	
23年	I期	108.0	—	104.5	—	97.7	—
	II期	115.1	6.6	114.9	10.0	104.7	7.2
	III期	122.1	6.1	121.0	5.3	106.8	2.0
	IV期	121.7	▲0.3	120.9	▲0.1	104.5	▲2.2
24年	I期	115.2	▲5.3	123.3	2.0	109.6	4.9
	II期	110.1	▲4.4	121.1	▲1.8	110.2	0.5
	III期	99.2	▲9.9	118.4	▲2.2	112.2	1.8
	IV期	100.9	1.7	116.6	▲1.5	110.4	▲1.6
25年	I期	113.3	12.3	113.5	▲2.7	107.2	▲2.9
	II期	122.4	8.0	113.8	0.3	107.6	0.4
	III期	122.5	0.1	110.7	▲2.7	107.5	▲0.1
	IV期	125.9	2.8	108.9	▲1.6	105.5	▲1.9
26年	I期	130.7	3.8	112.5	3.3	106.8	1.2
	II期	137.4	5.1	113.4	0.8	110.1	3.1
	III期	131.7	▲4.1	115.5	1.9	111.3	1.1
	IV期	129.7	▲1.5	114.1	▲1.2	112.3	0.9
27年	I期	134.9	4.0	122.3	7.2	113.3	0.9
	II期	140.2	3.9	122.4	0.1	113.9	0.5
	III期	154.1	9.9	128.9	5.3	113.3	▲0.5
	IV期	142.2	▲7.7	123.6	▲4.1	112.7	▲0.5

図7 在庫の業種別前年比

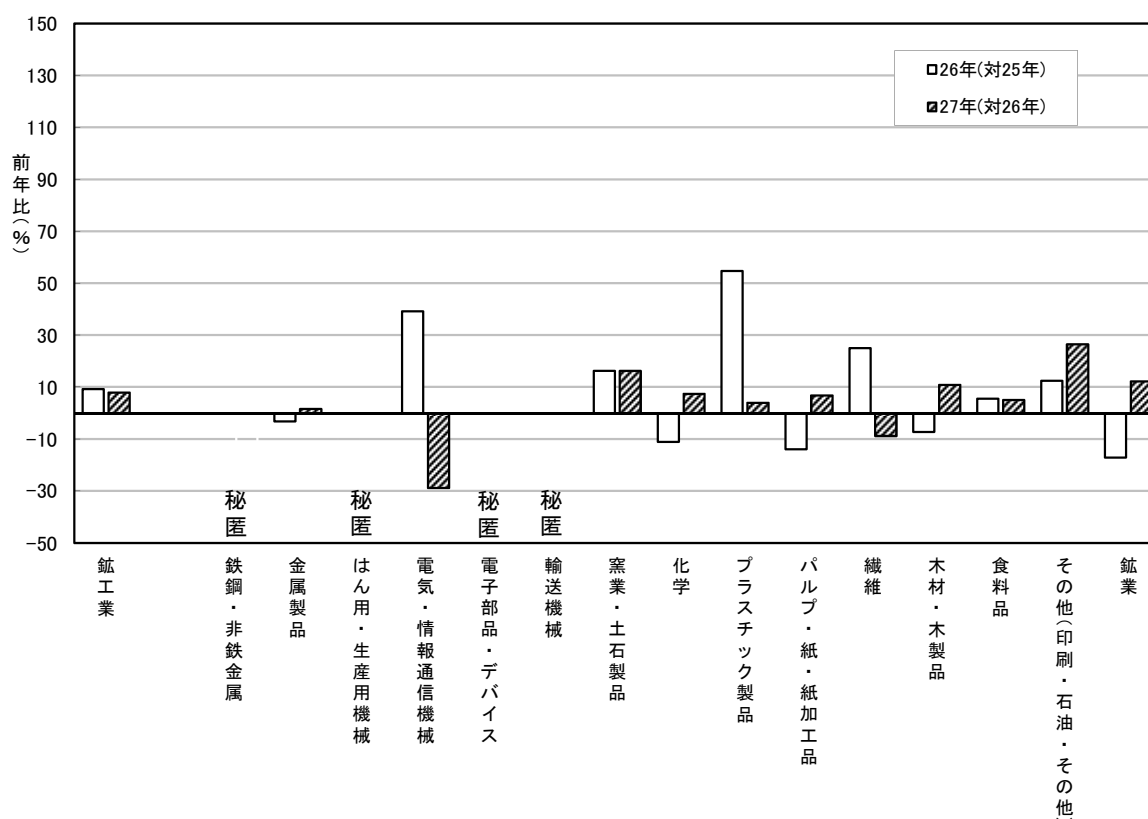


表7 種別鉱工業在庫指数(原指数)対前年増減率 (平成22年=100)

業種	ウェイト	在庫指数					前年比 (%)			
		23年	24年	25年	26年	27年	24年	25年	26年	27年
鉱工業	10000.0	116.7	106.4	121.0	132.3	142.8	▲ 8.8	13.7	9.3	7.9
製造工業	9847.5	116.0	105.8	120.6	132.5	142.9	▲ 8.8	14.0	9.9	7.8
鉄鋼・非鉄金属工業	x	x	x	x	x	x	x	x	x	x
金属製品工業	661.7	104.0	102.0	95.4	92.3	93.8	▲ 1.9	▲ 6.5	▲ 3.2	1.6
はん用・生産用機械工業	x	x	x	x	x	x	x	x	x	x
電気・情報通信機械工業	112.7	65.1	79.5	195.6	272.3	194.0	22.1	146.0	39.2	▲ 28.8
電子部品・デバイス工業	x	x	x	x	x	x	x	x	x	x
輸送機械工業	x	x	x	x	x	x	x	x	x	x
窯業・土石製品工業	2682.1	166.1	115.9	150.2	174.7	203.2	▲ 30.2	29.6	16.3	16.3
化学工業	582.9	98.2	90.4	100.9	89.7	96.4	▲ 7.9	11.6	▲ 11.1	7.5
プラスチック製品工業	257.9	133.5	212.6	233.3	360.8	375.2	59.3	9.7	54.7	4.0
パルプ・紙・紙加工品工業	1229.6	94.6	113.1	122.2	105.2	112.5	19.6	8.0	▲ 13.9	6.9
繊維工業	242.5	112.7	118.9	103.0	128.8	117.6	5.5	▲ 13.4	25.0	▲ 8.7
木材・木製品工業	303.6	94.9	97.3	88.2	81.8	90.8	2.5	▲ 9.4	▲ 7.3	11.0
食料品工業	3394.0	92.4	86.2	84.3	89.0	93.5	▲ 6.7	▲ 2.2	5.6	5.1
その他工業(印刷・石油・その他)	36.8	105.6	90.1	83.1	93.4	118.2	▲ 14.7	▲ 7.8	12.4	26.6
鉱業	152.5	159.1	140.8	143.4	118.9	133.5	▲ 11.5	1.8	▲ 17.1	12.3

5 業種別生産・出荷・在庫寄与度(表8/図8)

表8-1 生産指数

寄与度 順位	業 種 名	寄与度 (%)	前年比 (%)
1	電子部品・デバイス工業	0.51	3.9
2	プラスチック製品工業	0.19	9.9
3	金属製品工業	0.12	3.5
4	鉱業	0.04	8.7
5	化学工業	0.03	1.3
6	鉄鋼・非鉄金属工業	0.01	0.9
7	繊維工業	▲ 0.02	▲ 1.7
8	窯業・土石製品工業	▲ 0.05	▲ 0.3
9	木材・木製品工業	▲ 0.06	▲ 7.2
10	パルプ・紙・紙加工品工業	▲ 0.15	▲ 6.0
11	はん用・生産用機械工業	▲ 0.28	▲ 4.9
12	その他(印刷・石油・その他)工業	▲ 0.31	▲ 8.2
13	輸送機械工業	▲ 0.50	▲ 7.8
14	食料品工業	▲ 0.98	▲ 2.7
15	電気・情報通信機械工業	▲ 1.17	▲ 16.0

図8-1 生産指数の寄与度

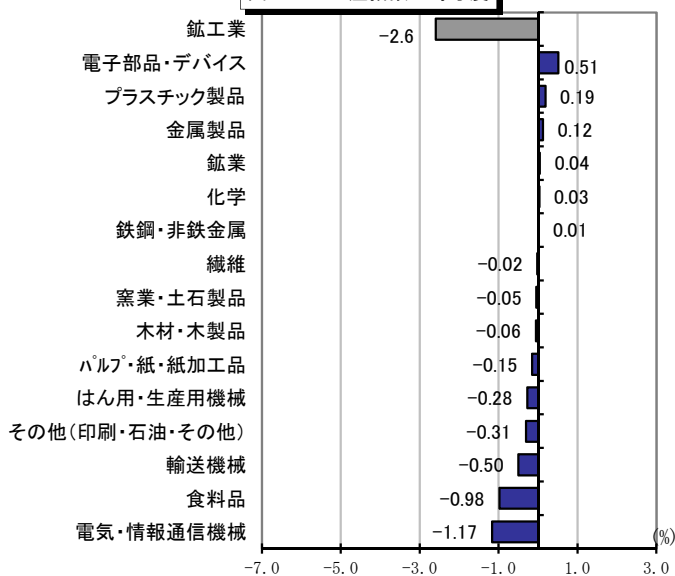


表8-2 出荷指数

寄与度 順位	業 種 名	寄与度 (%)	前年比 (%)
1	食料品工業	0.35	0.7
2	鉱業	0.02	9.3
3	化学工業	0.02	1.0
4	鉄鋼・非鉄金属工業	0.02	1.4
5	繊維工業	▲ 0.02	▲ 1.6
6	プラスチック製品工業	▲ 0.03	▲ 3.6
7	木材・木製品工業	▲ 0.07	▲ 9.9
8	金属製品工業	▲ 0.08	▲ 2.7
9	窯業・土石製品工業	▲ 0.09	▲ 0.8
10	はん用・生産用機械工業	▲ 0.22	▲ 4.5
11	電子部品・デバイス工業	▲ 0.24	▲ 2.6
12	その他(印刷・石油・その他)工業	▲ 0.30	▲ 10.4
13	パルプ・紙・紙加工品工業	▲ 0.33	▲ 7.2
14	輸送機械工業	▲ 0.40	▲ 8.8
15	電気・情報通信機械工業	▲ 0.51	▲ 12.6

図8-2 出荷指数の寄与度

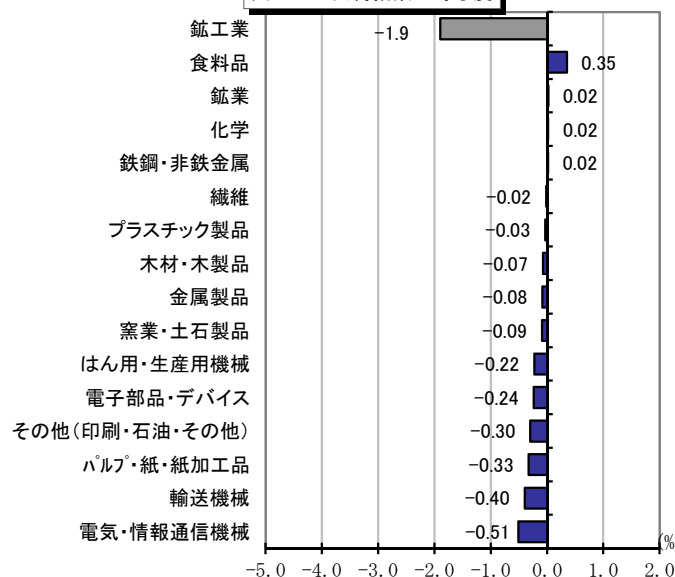
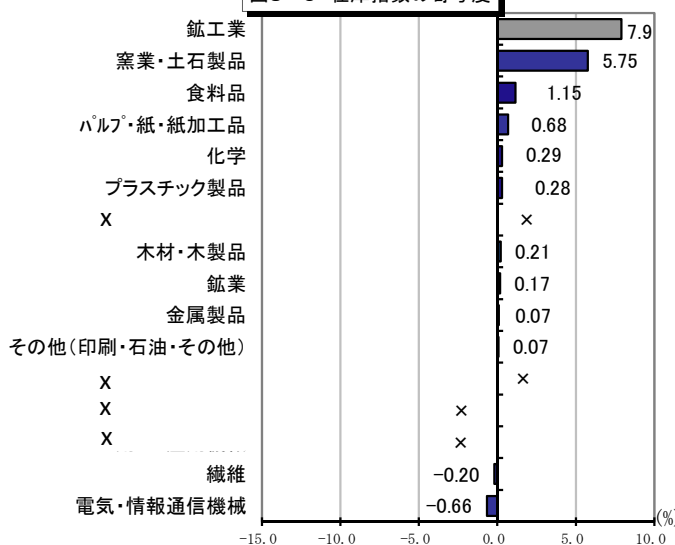


表8-3 在庫指数

寄与度 順位	業 種 名	寄与度 (%)	前年比 (%)
1	窯業・土石製品工業	5.75	16.3
2	食料品工業	1.15	5.1
3	パルプ・紙・紙加工品工業	0.68	6.9
4	化学工業	0.29	7.5
5	プラスチック製品工業	0.28	4.0
6	x	x	x
7	木材・木製品工業	0.21	11.0
8	鉱業	0.17	12.3
9	金属製品工業	0.07	1.6
10	その他(印刷・石油・その他)工業	0.07	26.6
11	x	x	x
12	x	x	x
13	x	x	x
14	繊維工業	▲ 0.20	▲ 8.7
15	電気・情報通信機械工業	▲ 0.66	▲ 28.8

図8-3 在庫指数の寄与度



## 6 業種別生産動向 (Ⅱ統計表：第1表，第4表参照)

### (1) 鉄鋼・非鉄金属工業

生産指数(原指数)は65.5で前年比0.9%と4年ぶりの上昇となった。

四半期別の前期比(季節調整済指数)をみると、1～3月期は8.4%と上昇したが、4～6月期に▲9.1%と低下すると、7～9月期▲0.5%、10～12月期▲2.5%と3期連続で低下した。

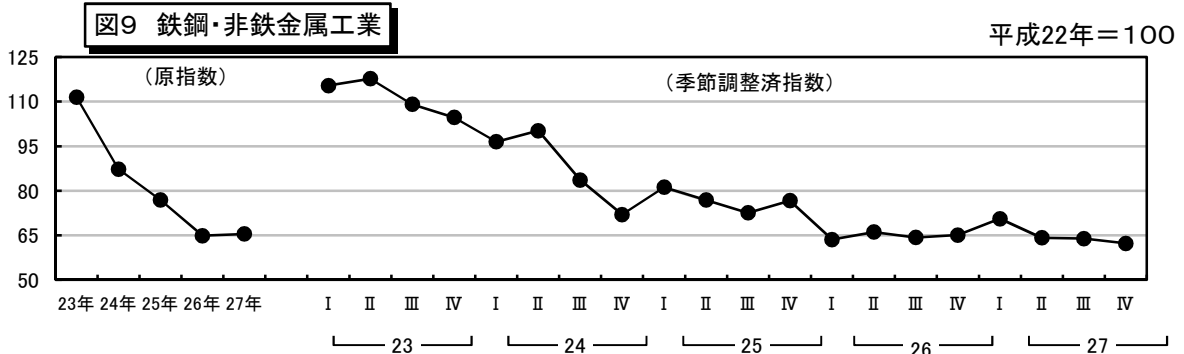


表9 鉄鋼・非鉄金属工業 推移

平成22年=100

指数	26年	27年	27年				
			IV期	I期	II期	III期	IV期
指数	64.9	65.5	65.1	70.6	64.2	63.9	62.3
対前年(期)上昇率(%)	▲15.6	0.9	1.2	8.4	▲9.1	▲0.5	▲2.5

※ 年間指数は原指数，四半期別指数は季節調整済指数(以下表22まで同じ)

### (2) 金属製品工業

生産指数(原指数)は110.0で前年比3.5%と3年連続の上昇となった。

四半期別の前期比(季節調整済指数)をみると、1～3月期は1.3%と上昇し、4～6月期に▲0.7%と低下、7～9月期3.7%と再び上昇したが、10～12月期で▲3.4%と低下した。

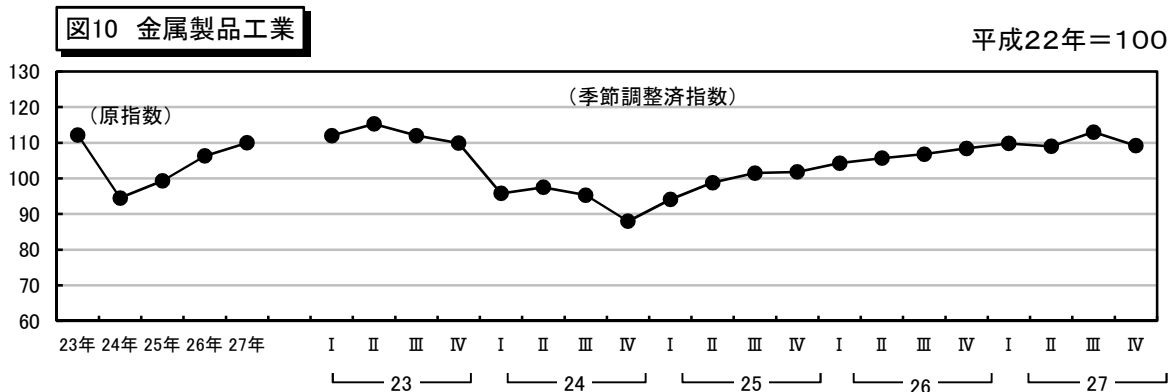


表10 金属製品工業 推移

平成22年=100

指数	26年	27年	27年				
			IV期	I期	II期	III期	IV期
指数	106.3	110.0	108.4	109.8	109.0	113.0	109.2
対前年(期)上昇率(%)	7.0	3.5	1.5	1.3	▲0.7	3.7	▲3.4



### (3) はん用・生産用機械工業

生産指数（原指数）は120.3で前年比▲4.9%と低下した。

四半期別の前期比（季節調整済指数）をみると、1～3月期は▲31.4%と低下したが、4～6月期に24.2%と上昇に転じ、7～9月期26.1%、10～12月期6.8%と3期連続で上昇した。

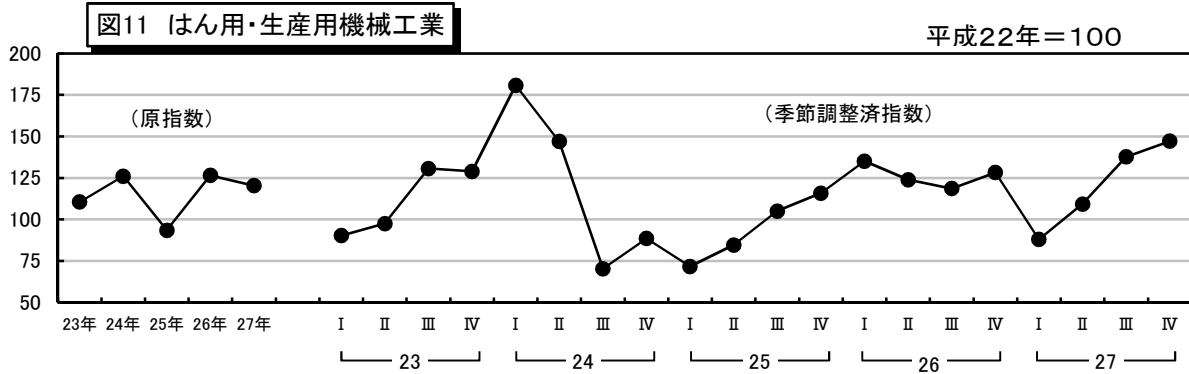


表11 はん用・生産用機械工業 推移

平成22年=100

指数	26年	27年	27年				
			IV期	I期	II期	III期	IV期
指数	126.5	120.3	128.2	87.9	109.2	137.7	147.1
対前年(期)上昇率(%)	35.4	▲4.9	8.1	▲31.4	24.2	26.1	6.8

### (4) 電気・情報通信機械工業

生産指数（原指数）は85.2で前年比▲16.0%と2年連続で低下した。

四半期別の前期比（季節調整済指数）をみると、1～3月期は▲3.6%と低下し、4～6月期に3.6%と上昇、7～9月期▲5.6%と再び低下したが、10～12月期で8.1%と上昇した。

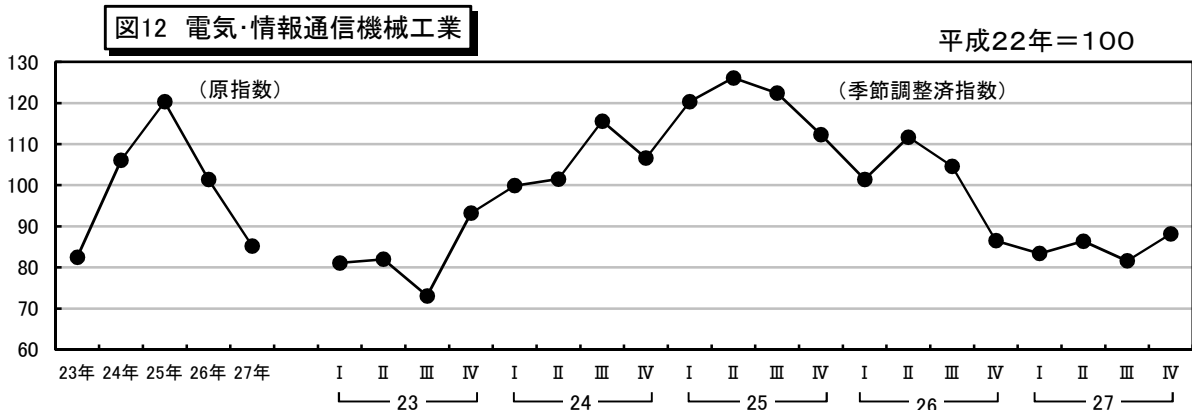


表12 電気・情報通信機械工業 推移

平成22年=100

指数	26年	27年	27年				
			IV期	I期	II期	III期	IV期
指数	101.4	85.2	86.5	83.4	86.4	81.6	88.2
対前年(期)上昇率(%)	▲15.7	▲16.0	▲17.3	▲3.6	3.6	▲5.6	8.1

(5) 電子部品・デバイス工業

生産指数（原指数）は 47.6 で前年比 3.9%と 5 年ぶりに上昇した。

四半期別の前期比（季節調整済指数）をみると、1～3 月期は 8.7%と上昇したが、4～6 月期に▲8.2%と低下すると、7～9 月期▲7.1%、10～12 月期▲6.8%と 3 期連続で低下した。

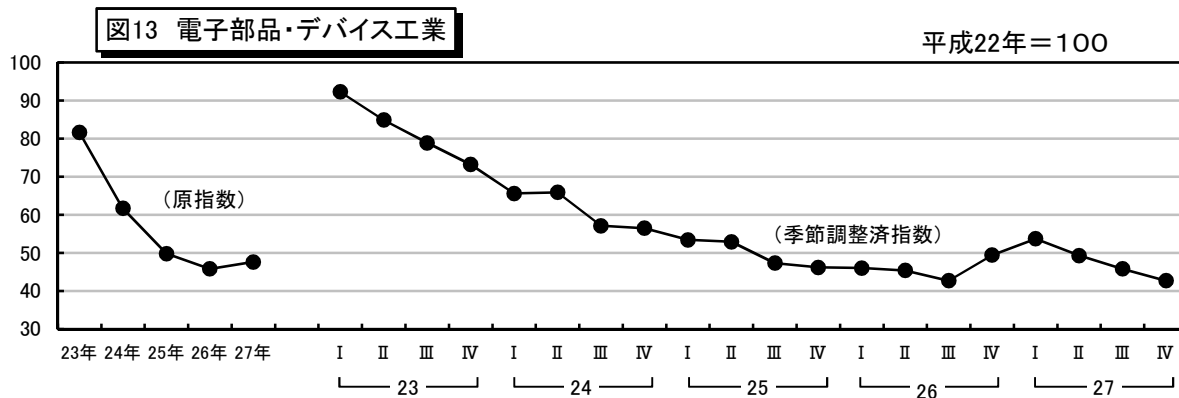


表13 電子部品・デバイス工業 推移 平成22年=100

	26年		27年				
	指数	対前年(期)上昇率(%)	IV期	I期	II期	III期	IV期
指数	45.8	3.9	49.4	53.7	49.3	45.8	42.7
対前年(期)上昇率(%)	▲8.0	▲3.9	15.7	8.7	▲8.2	▲7.1	▲6.8

(6) 輸送機械工業

生産指数（原指数）は 93.8 で前年比▲7.8%と 4 年ぶりに低下した。

四半期別の前期比（季節調整済指数）をみると、1～3 月期は 0.7%と上昇し、4～6 月期▲9.8%、7～9 月期▲1.4%と低下したが、10～12 月期に 8.2%と上昇した。

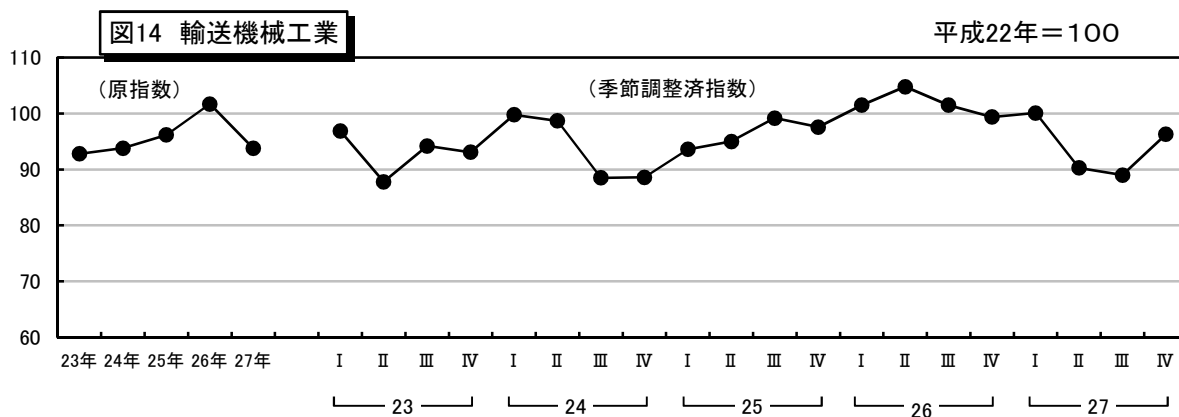


表14 輸送機械工業 推移 平成22年=100

	26年		27年				
	指数	対前年(期)上昇率(%)	IV期	I期	II期	III期	IV期
指数	101.7	7.8	99.4	100.1	90.3	89.0	96.3
対前年(期)上昇率(%)	5.7	▲7.8	▲2.1	0.7	▲9.8	▲1.4	8.2

### (7) 窯業・土石製品工業

生産指数（原指数）は91.9で前年比▲0.3%と3年ぶりに低下した。

四半期別の前期比（季節調整済指数）をみると、1～3月期は7.7%と上昇したが、4～6月期に▲4.2%と低下すると、7～9月期▲16.5%、10～12月期▲1.2%と3期連続で低下した。

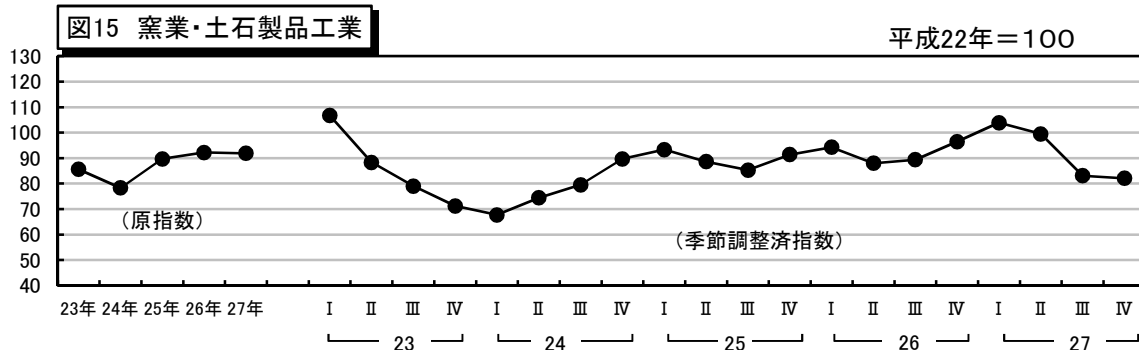


表15 窯業・土石製品工業 推移

平成22年=100

指数	26年	27年	27年				
			IV期	I期	II期	III期	IV期
指数	92.2	91.9	96.5	103.9	99.5	83.1	82.1
対前年(期)上昇率(%)	2.8	▲0.3	7.9	7.7	▲4.2	▲16.5	▲1.2

### (8) 化学工業

生産指数（原指数）は98.2で前年比1.3%と2年連続で上昇した。

四半期別の前期比（季節調整済指数）をみると、1～3月期は0.3%と上昇し、4～6月期に▲4.8%と低下、7～9月期9.8%と再び上昇したが、10～12月期で▲1.4%と低下した。

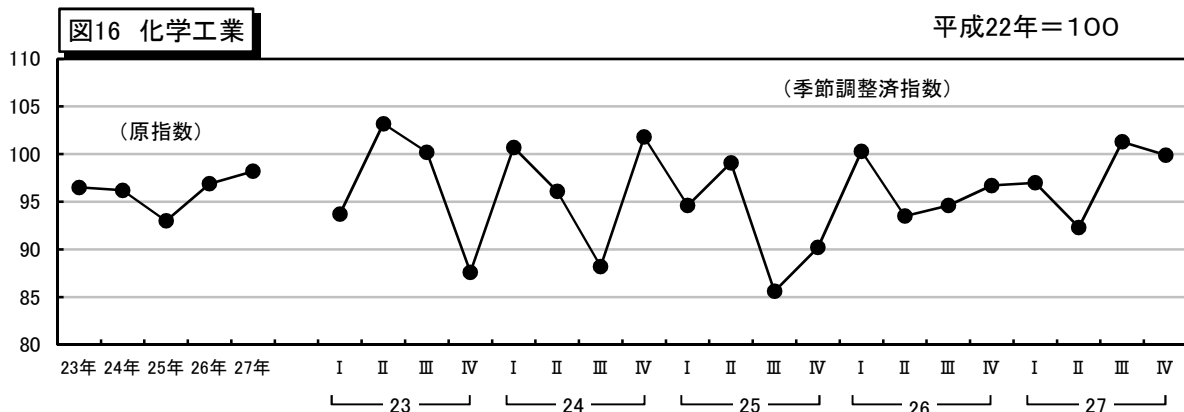


表16 化学工業 推移

平成22年=100

指数	26年	27年	27年				
			IV期	I期	II期	III期	IV期
指数	96.9	98.2	96.7	97.0	92.3	101.3	99.9
対前年(期)上昇率(%)	4.2	1.3	2.2	0.3	▲4.8	9.8	▲1.4

(9) プラスチック製品工業

生産指数（原指数）は211.6で前年比9.9%と2年連続で上昇した。

四半期別の前期比（季節調整済指数）をみると、1～3月期は10.4%と上昇し、4～6月期に▲3.4%と低下、7～9月期5.4%と再び上昇したが、10～12月期で▲14.2%と低下した。

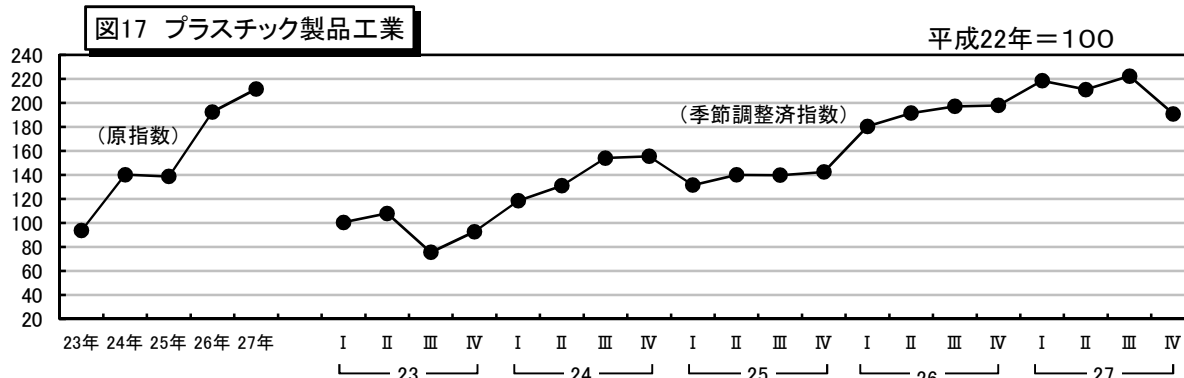


表17 プラスチック製品工業 推移

	26年		27年				
	IV期	I期	II期	III期	IV期		
指数	192.5	211.6	197.9	218.5	211.1	222.4	190.9
対前年(期)上昇率(%)	38.8	9.9	0.4	10.4	▲3.4	5.4	▲14.2

(10) パルプ・紙・紙加工品工業

生産指数（原指数）は97.7で前年比▲6.0%と3年ぶりに低下した。

四半期別の前期比（季節調整済指数）をみると、1～3月期は▲0.5%、4～6月期▲4.3%、7～9月期▲4.5%と低下し、10～12月期に13.2%と上昇した。

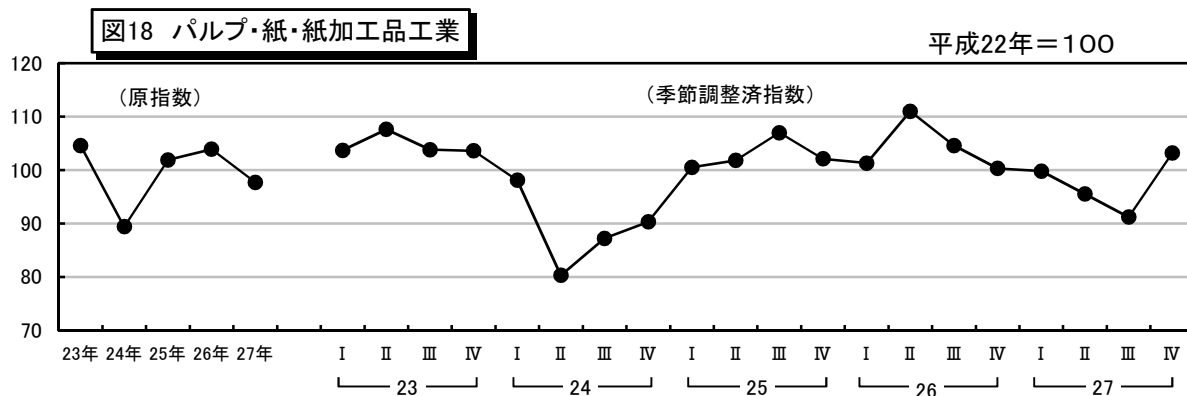


表18 パルプ・紙・紙加工品工業 推移

	26年		27年				
	IV期	I期	II期	III期	IV期		
指数	103.9	97.7	100.3	99.8	95.5	91.2	103.2
対前年(期)上昇率(%)	2.0	▲6.0	▲4.1	▲0.5	▲4.3	▲4.5	13.2

(11) 繊維工業

生産指数（原指数）は101.2で前年比▲1.7%と低下した。  
 四半期別の前期比（季節調整済指数）をみると、1～3月期は4.5%と上昇し、4～6月期に▲5.7%と低下したものの、7～9月期1.7%、10～12月期0.3%と年後半は上昇した。

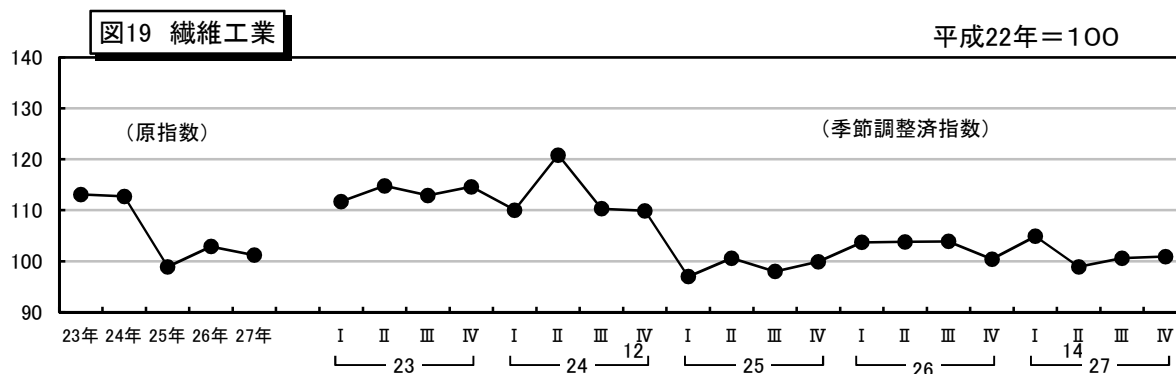


表19 繊維工業 推移

指数	26年		27年				
	IV期	I期	II期	III期	IV期		
指数	102.9	101.2	100.4	104.9	98.9	100.6	100.9
対前年(期)上昇率(%)	4.0	▲1.7	▲3.4	4.5	▲5.7	1.7	0.3

(12) 木材・木製品工業

生産指数（原指数）は94.3で前年比▲7.2%と3年連続で低下した。  
 四半期別の前期比（季節調整済指数）をみると、1～3月期は▲3.8%、4～6月期▲3.8%と低下し、7～9月期は4.1%、10～12月期3.6%と年後半は上昇した。

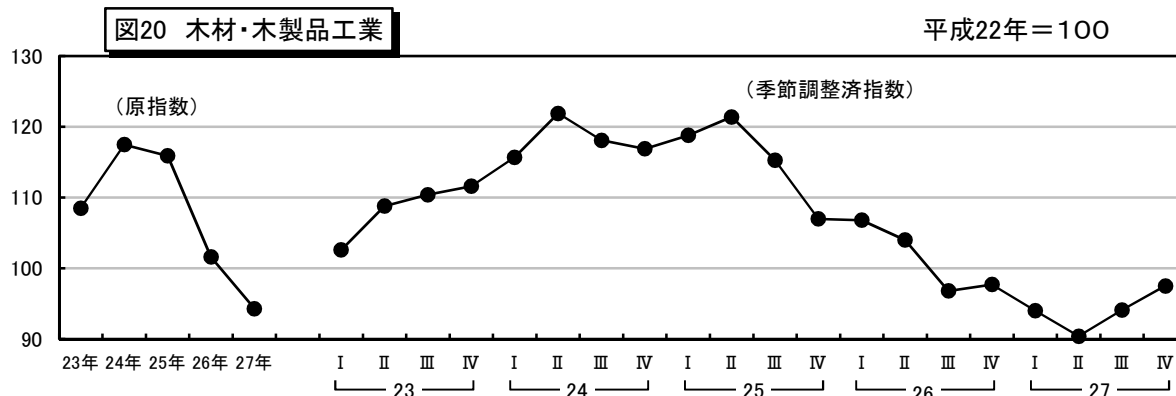


表20 木材・木製品工業 推移

指数	26年		27年				
	IV期	I期	II期	III期	IV期		
指数	101.6	94.3	97.7	94.0	90.4	94.1	97.5
対前年(期)上昇率(%)	▲12.3	▲7.2	0.9	▲3.8	▲3.8	4.1	3.6

(13) 食料品工業

生産指数（原指数）は101.6で前年比▲2.7%と4年ぶりに低下した。  
 四半期別の前期比をみると、1～3月期は0.5%と上昇し、4～6月期に▲1.5%と低下、7～9月期1.5%と再び上昇したが、10～12月期で▲3.3%と低下した。

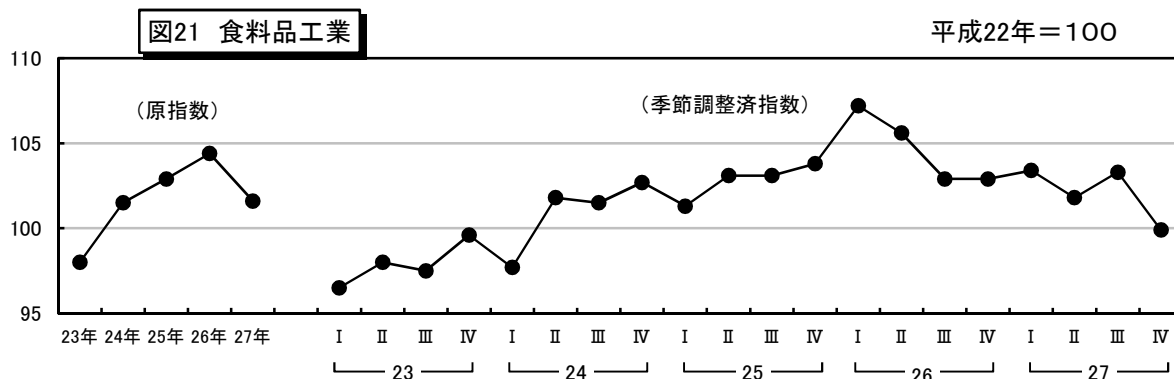


表21 食料品工業 推移 平成22年=100

	26年	27年	27年				
			IV期	I期	II期	III期	IV期
指数	104.4	101.6	102.9	103.4	101.8	103.3	99.9
対前年(期)上昇率(%)	1.5	▲2.7	0.0	0.5	▲1.5	1.5	▲3.3

(14) その他工業（印刷・石油・その他）

生産指数（原指数）は91.3で前年比▲8.2%と3年ぶりに低下した。  
 四半期別の前期比をみると、1～3月期は0.4%と上昇したが、4～6月期に▲5.8%と低下すると、7～9月期▲7.0%、10～12月期▲6.8%と3期連続で低下した。

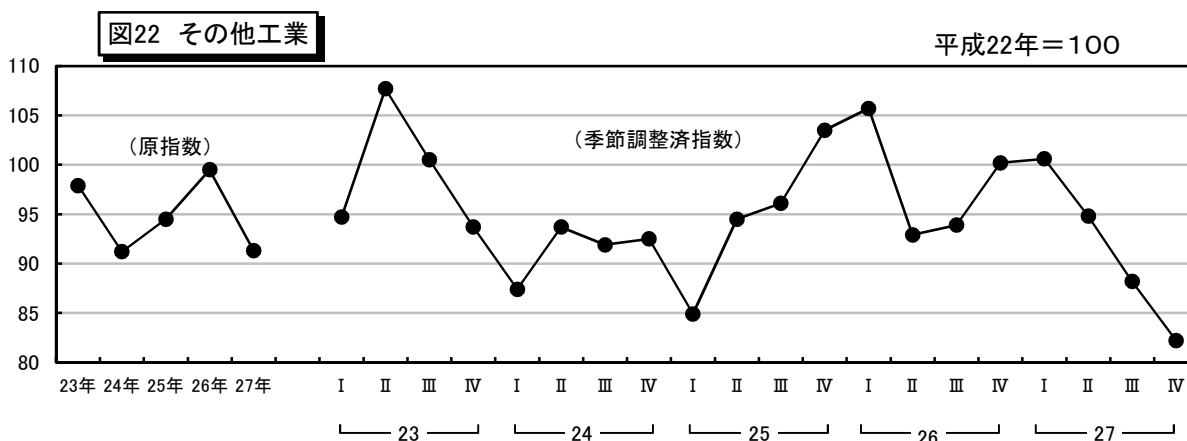


表23 その他工業（印刷・石油・その他） 推移 平成22年=100

	26年	27年	27年				
			IV期	I期	II期	III期	IV期
指数	99.5	91.3	100.2	100.6	94.8	88.2	82.2
対前年(期)上昇率(%)	5.3	▲8.2	6.7	0.4	▲5.8	▲7.0	▲6.8

(15) 鉱業

生産指数（原指数）は 93.6 で前年比 8.7%と上昇した。

四半期別の前期比をみると、1～3月期は 24.0%と上昇し、4～6月期▲16.3%、7～9月期▲3.3%と低下したが、10～12月期に 7.8%と上昇した。

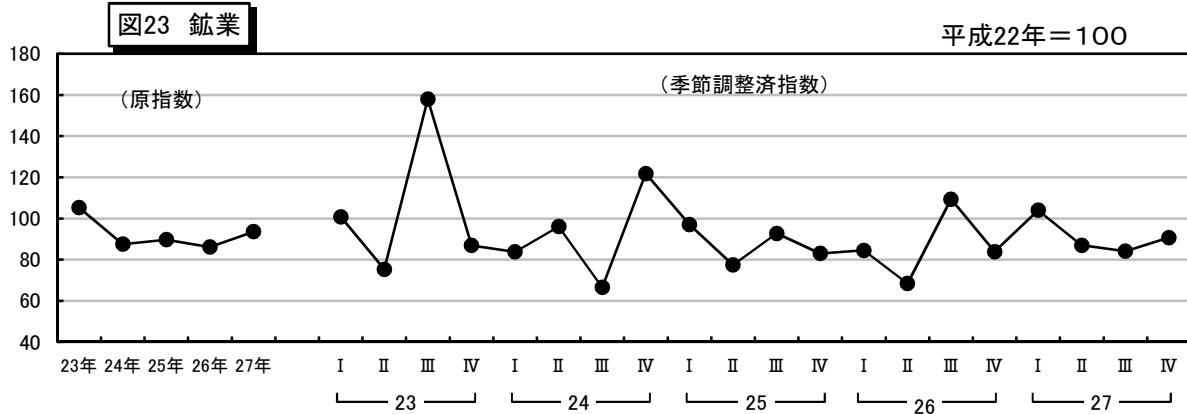


表23 鉱業 推移

平成22年=100

	26年	27年	27年				
			26年 IV期	I期	II期	III期	IV期
指数	86.1	93.6	83.9	104.0	87.0	84.1	90.7
対前年(期) 上昇率(%)	▲ 4.0	8.7	▲ 23.3	24.0	▲ 16.3	▲ 3.3	7.8

## II 統計表



# 統計表

第1表	鉍工業生産指数（原指数）	20
第2表	鉍工業出荷指数（原指数）	22
第3表	鉍工業在庫指数（原指数）	24
第4表	鉍工業生産指数（季節調整済指数）	26
第5表	鉍工業出荷指数（季節調整済指数）	28
第6表	鉍工業在庫指数（季節調整済指数）	30
第7表	特殊分類別原指数	
	（1）生産指数	32
	（2）出荷指数	33
	（3）在庫指数	34
第8表	特殊分類別季節調整済指数	
	（1）生産指数	35
	（2）出荷指数	36
	（3）在庫指数	37

第1表 鉱工業生産指数（原指数）

業種 時系列	鉱工業	製造業	鉄鋼・ 非鉄金属 工業	金属製品 工業	はん用・ 生産用 機械工業	電気・ 情報通信 機械工業	電子部品・ デバイス 工業	輸送機械 工業	窯業・ 土石製品 工業
			85.8	296.6	398.2	637.2	2,513.4	559.6	1,352.2
ウェイト	10,000.0	9,951.7	85.8	296.6	398.2	637.2	2,513.4	559.6	1,352.2
23年	92.3	92.2	111.5	112.2	110.5	82.5	81.6	92.8	85.6
24年	88.7	88.7	87.3	94.5	126.0	106.1	61.7	93.8	78.3
25年	87.5	87.6	76.9	99.3	93.4	120.3	49.8	96.2	89.7
26年	88.6	88.6	64.9	106.3	126.5	101.4	45.8	101.7	92.2
27年	86.3	86.2	65.5	110.0	120.3	85.2	47.6	93.8	91.9
26年1月	82.5	82.5	60.0	96.9	156.0	96.7	40.3	92.5	93.5
2月	88.2	88.0	63.9	90.0	178.9	105.3	41.3	99.4	87.6
3月	89.6	89.8	64.1	104.9	101.3	91.8	45.8	106.2	85.5
4月	84.6	84.7	63.2	93.6	78.9	110.6	47.1	106.9	84.0
5月	83.8	83.9	69.3	108.4	138.9	108.8	49.4	99.9	90.4
6月	83.5	83.5	67.7	111.6	143.4	133.4	43.0	108.1	85.1
7月	84.9	84.9	63.0	118.3	164.0	117.0	46.2	102.1	87.2
8月	74.0	73.8	59.2	107.4	75.4	102.4	38.8	93.6	95.9
9月	90.2	90.2	71.1	115.9	127.5	93.7	45.7	108.2	93.8
10月	101.2	101.3	66.5	113.4	87.1	103.9	51.9	109.5	100.2
11月	101.4	101.6	66.4	106.2	133.9	74.5	49.3	94.2	102.1
12月	98.8	98.9	64.7	109.1	132.5	78.3	50.8	100.1	101.0
27年1月	81.2	81.4	66.9	98.9	80.8	77.1	48.1	97.3	105.8
2月	85.6	85.4	71.6	96.1	89.5	85.5	49.9	101.8	92.6
3月	91.8	91.6	76.4	115.0	83.2	74.7	54.3	101.5	106.8
4月	85.9	86.1	65.9	98.7	96.7	92.0	54.1	105.1	102.1
5月	79.5	79.2	62.2	105.1	90.7	90.4	49.3	76.8	101.1
6月	81.8	81.6	64.2	115.4	121.1	98.2	48.1	85.6	95.6
7月	84.2	84.1	65.5	122.6	149.1	96.2	47.1	89.4	86.5
8月	72.8	72.9	60.7	121.1	129.5	65.3	42.1	83.5	83.7
9月	85.1	85.0	65.2	116.2	162.1	77.0	47.6	87.6	76.1
10月	98.4	98.4	65.3	117.7	149.4	89.0	46.5	98.3	79.1
11月	98.2	98.2	57.6	108.4	158.3	90.0	43.6	101.6	84.9
12月	90.8	90.9	64.9	104.8	133.7	87.2	40.7	97.4	88.6

平成22年=100

								業種 時系列
化学工業	プラスチック 製品工業	パルプ・ 紙・紙加 工品工業	繊維工業	木材・ 木製品 工業	食料品 工業	その他工業 (印刷・石油 ・その他)	鉱業	
198.2	85.9	214.1	112.0	67.6	3,099.0	331.9	48.3	ウェイト
96.5	93.7	104.6	113.1	108.5	98.0	97.9	105.3	23年
96.2	140.2	89.4	112.7	117.5	101.5	91.2	87.5	24年
93.0	138.7	101.9	98.9	115.9	102.9	94.5	89.7	25年
96.9	192.5	103.9	102.9	101.6	104.4	99.5	86.1	26年
98.2	211.6	97.7	101.2	94.3	101.6	91.3	93.6	27年
98.2	147.5	108.6	90.6	105.5	89.4	102.0	91.2	26年 1月
125.1	169.3	105.0	101.0	110.0	99.0	121.6	130.8	2月
119.3	189.8	114.8	112.3	106.3	104.5	179.3	56.9	3月
96.5	188.8	109.3	110.9	108.1	101.5	69.0	70.8	4月
101.8	181.0	87.8	109.8	101.0	88.6	63.2	70.5	5月
86.7	202.2	103.8	111.3	106.7	85.9	69.6	81.5	6月
94.2	195.2	110.1	112.8	98.2	87.6	70.2	84.1	7月
63.1	186.1	107.0	89.8	96.2	74.0	76.4	123.4	8月
104.4	230.5	109.3	102.6	93.0	106.8	96.8	91.9	9月
96.4	205.9	102.2	103.6	101.3	136.6	121.9	84.6	10月
105.8	230.3	78.7	92.0	100.4	144.0	113.2	67.8	11月
71.5	183.6	110.6	98.6	92.6	134.3	110.4	79.6	12月
92.7	192.1	109.3	91.7	92.0	85.6	105.3	47.8	27年 1月
129.5	185.6	104.3	102.7	92.6	94.3	130.7	132.0	2月
108.6	221.2	113.5	119.7	96.5	104.2	135.9	128.0	3月
84.4	185.3	111.3	108.2	98.7	94.2	74.5	43.0	4月
109.3	230.5	67.7	96.8	85.7	83.4	69.6	149.1	5月
87.6	225.9	80.6	108.8	92.0	87.3	63.5	111.6	6月
108.5	242.1	110.2	106.4	95.2	90.3	73.5	114.5	7月
73.7	217.0	87.5	88.9	94.0	75.7	68.1	54.1	8月
99.6	250.3	81.0	97.9	90.9	101.9	89.5	86.2	9月
103.4	237.7	110.4	101.9	107.0	137.9	100.9	95.8	10月
102.5	204.5	82.8	95.7	93.7	140.5	92.9	97.9	11月
78.7	146.4	113.7	95.4	93.8	123.7	90.8	63.2	12月

第2表 鉱工業出荷指数（原指数）

業種 時系列	鉱工業	製造業	鉄鋼・ 非鉄金属 工業	金属製品 工業	はん用・ 生産用 機械工業	電気・ 情報通信 機械工業	電子部品・ デバイス 工業	輸送機械 工業	窯業・ 土石製品 工業
			170.7	257.0	352.9	370.2	1,946.6	380.6	1,005.2
ウェイト	10,000.0	9,977.7	170.7	257.0	352.9	370.2	1,946.6	380.6	1,005.2
23年	95.4	95.4	110.9	108.2	110.1	84.1	81.0	95.8	85.2
24年	94.2	94.2	86.2	95.6	125.3	107.2	63.6	97.8	84.1
25年	91.6	91.6	74.7	99.0	93.8	120.6	50.3	100.8	88.6
26年	90.5	90.6	62.4	108.3	126.5	98.7	42.0	105.4	94.9
27年	88.8	88.8	63.3	105.4	120.8	86.3	40.9	96.1	94.1
26年 1月	88.7	88.7	56.9	105.9	157.4	96.9	38.7	92.8	98.3
2月	89.6	89.6	61.4	95.5	178.6	104.5	40.1	104.2	88.1
3月	97.2	97.3	59.8	111.9	103.4	86.3	48.4	106.5	88.3
4月	87.7	87.8	61.2	108.0	79.1	107.2	43.5	119.6	75.2
5月	89.9	90.0	66.6	103.2	138.9	106.5	45.5	101.6	92.9
6月	87.0	87.0	65.6	109.3	139.9	120.4	40.7	114.0	85.1
7月	91.9	91.9	60.8	113.5	163.8	105.5	41.1	102.0	103.1
8月	81.7	81.7	57.3	103.2	76.3	98.2	35.0	98.2	104.7
9月	89.8	89.7	69.7	118.2	126.5	95.3	39.4	109.2	112.6
10月	92.7	92.7	64.5	111.0	86.1	103.6	45.1	116.6	97.4
11月	91.3	91.4	63.4	103.5	135.6	80.5	42.1	99.4	99.4
12月	98.7	98.8	62.0	116.5	132.9	79.4	44.9	100.5	94.0
27年 1月	85.0	85.1	64.1	100.5	82.2	73.5	42.5	101.4	102.2
2月	88.0	88.0	68.8	95.9	91.4	86.2	43.4	103.2	102.7
3月	95.4	95.4	72.0	108.6	82.5	77.6	48.3	103.7	117.7
4月	91.4	91.4	63.6	101.7	98.3	90.1	46.9	109.8	93.5
5月	85.7	85.6	60.3	97.7	89.5	93.4	42.6	87.4	104.8
6月	82.5	82.4	63.3	109.7	117.5	100.2	41.3	92.8	53.0
7月	91.4	91.4	63.8	110.1	152.4	96.7	38.9	85.0	93.1
8月	81.1	81.0	58.5	111.9	129.9	66.1	35.6	81.5	85.9
9月	86.5	86.5	64.1	110.2	163.0	76.4	39.5	89.3	92.0
10月	91.4	91.4	63.0	106.3	149.8	95.0	39.1	102.9	94.4
11月	91.3	91.3	56.0	102.9	158.9	88.2	36.6	100.1	94.3
12月	96.2	96.2	62.6	109.7	134.4	92.0	36.6	95.8	95.4

平成22年=100

化学工業	プラスチック 製品工業	パルプ・ 紙・紙加 工品工業	繊維工業	木材・ 木製品 工業	食料品 工業	その他工業 (印刷・石油 ・その他)	鉱業	業種
								時系列
175.8	76.8	280.6	93.7	68.3	4,520.7	278.6	22.3	ウェイト
100.6	99.1	124.8	109.1	114.3	99.9	93.2	92.5	23年
96.3	102.2	128.7	108.5	114.6	103.5	87.5	92.6	24年
96.5	100.4	141.7	98.5	111.2	102.7	96.8	87.3	25年
99.0	105.7	146.4	99.9	96.7	101.3	93.5	85.9	26年
100.0	101.9	135.9	98.3	87.1	102.0	83.8	93.9	27年
107.2	101.4	135.9	81.2	93.9	97.5	98.5	103.0	26年 1月
113.5	129.8	158.4	102.9	100.6	94.3	121.8	113.9	2月
128.0	154.6	161.4	114.9	103.7	109.0	178.6	64.7	3月
83.9	97.1	151.0	107.0	98.6	103.4	54.0	80.1	4月
102.8	81.4	141.7	104.9	96.6	100.7	55.9	63.3	5月
85.7	90.3	138.9	107.3	97.6	95.6	58.3	103.0	6月
100.3	97.6	137.2	107.7	93.2	102.0	59.8	92.3	7月
86.3	90.3	145.4	86.4	86.0	90.5	69.2	79.2	8月
89.8	113.6	166.6	100.4	110.4	94.7	91.1	92.7	9月
90.6	113.2	150.8	103.2	102.9	104.0	117.5	92.8	10月
110.9	105.2	132.4	87.2	95.1	103.1	113.2	68.5	11月
89.5	94.0	136.9	95.9	82.3	120.2	103.5	77.8	12月
98.9	101.0	153.0	86.7	88.1	93.1	103.7	73.3	27年 1月
108.8	126.7	134.8	100.3	80.6	96.2	122.9	99.1	2月
114.1	133.8	160.2	112.6	80.4	105.6	121.0	67.8	3月
82.7	101.3	146.1	101.5	87.4	106.9	64.1	93.1	4月
111.9	80.4	118.3	97.1	81.3	97.4	60.9	120.8	5月
83.5	72.6	105.6	102.7	74.0	101.1	52.6	111.6	6月
92.9	90.3	155.0	103.7	82.6	106.7	61.3	102.8	7月
103.9	89.8	121.7	87.8	89.6	93.2	64.7	107.3	8月
97.0	113.7	129.6	97.5	96.2	96.1	81.5	91.7	9月
98.2	110.1	133.0	99.9	101.9	103.9	97.1	63.4	10月
123.1	105.2	135.4	95.2	88.2	105.0	89.0	93.4	11月
85.4	98.3	138.2	94.2	95.0	118.3	86.5	102.0	12月

第3表 鋳工業在庫指数（原指数）

業種 時系列	鋳工業	製造業	鉄鋼・ 非鉄金属 工業	金属製品 工業	はん用・ 生産用 機械工業	電気・ 情報通信 機械工業	電子部品・ デバイス 工業	輸送機械 工業	窯業・ 土石製品 工業
ウェイト	10,000.0	9,847.5	x	661.7	x	112.7	x	x	2,682.1
23年	116.7	116.0	x	104.0	x	65.1	x	x	166.1
24年	106.4	105.8	x	102.0	x	79.5	x	x	115.9
25年	121.0	120.6	x	95.4	x	195.6	x	x	150.2
26年	132.3	132.5	x	92.3	x	272.3	x	x	174.7
27年	142.8	142.9	x	93.8	x	194.0	x	x	203.2
26年 1月	133.9	134.1	x	97.4	x	277.4	x	x	177.8
2月	137.5	137.6	x	104.0	x	278.6	x	x	180.1
3月	131.6	131.7	x	95.3	x	302.6	x	x	178.9
4月	139.0	139.3	x	87.2	x	306.8	x	x	199.4
5月	135.1	135.3	x	87.4	x	260.1	x	x	199.0
6月	136.8	137.3	x	88.3	x	266.0	x	x	203.2
7月	131.1	131.7	x	86.8	x	262.9	x	x	177.8
8月	127.4	127.3	x	92.2	x	235.6	x	x	166.2
9月	121.5	121.4	x	89.2	x	235.3	x	x	136.8
10月	125.5	125.6	x	88.7	x	255.9	x	x	146.7
11月	131.3	131.6	x	96.0	x	280.4	x	x	156.3
12月	137.0	137.2	x	95.3	x	306.1	x	x	173.7
27年 1月	140.0	140.7	x	95.9	x	272.1	x	x	185.3
2月	136.8	137.0	x	96.0	x	237.2	x	x	171.2
3月	132.9	132.1	x	97.8	x	237.8	x	x	157.2
4月	135.3	135.4	x	97.3	x	228.0	x	x	178.0
5月	131.6	131.1	x	97.7	x	192.5	x	x	176.5
6月	153.7	153.7	x	98.8	x	193.5	x	x	259.3
7月	153.6	153.5	x	93.5	x	183.7	x	x	251.8
8月	154.0	154.7	x	96.0	x	193.5	x	x	252.8
9月	147.9	148.6	x	88.1	x	153.5	x	x	227.8
10月	144.1	144.3	x	89.2	x	139.4	x	x	204.5
11月	142.7	142.7	x	89.5	x	148.6	x	x	190.9
12月	140.4	140.9	x	85.5	x	148.6	x	x	183.2

平成22年=100

								業種
化学工業	プラスチック 製品工業	パルプ・ 紙・紙加 工品工業	繊維工業	木材・ 木製品 工業	食料品 工業	その他工業 (印刷・石油 ・その他)	鉱業	時系列
582.9	257.9	1,229.6	242.5	303.6	3,394.0	36.8	152.5	
								ウェイト
98.2	133.5	94.6	112.7	94.9	92.4	105.6	159.1	23年
90.4	212.6	113.1	118.9	97.3	86.2	90.1	140.8	24年
100.9	233.3	122.2	103.0	88.2	84.3	83.1	143.4	25年
89.7	360.8	105.2	128.8	81.8	89.0	93.4	118.9	26年
96.4	375.2	112.5	117.6	90.8	93.5	118.2	133.5	27年
87.1	315.5	100.0	156.3	78.3	89.8	85.1	120.5	26年 1月
97.1	317.9	113.3	146.3	78.3	91.1	89.2	135.2	2月
85.3	246.3	108.4	130.3	78.3	89.9	81.6	126.1	3月
99.5	293.0	113.6	125.1	80.5	89.6	104.5	115.8	4月
96.6	317.9	89.5	124.4	80.5	87.8	84.2	122.0	5月
92.2	361.9	96.6	118.6	87.1	86.2	89.2	98.9	6月
89.5	394.6	105.0	122.2	89.2	83.5	106.3	89.2	7月
64.4	385.4	114.7	124.7	89.2	80.9	98.6	131.9	8月
82.1	405.2	117.5	125.8	78.3	83.0	91.6	129.7	9月
95.8	390.4	110.2	121.5	78.3	89.7	101.9	120.1	10月
100.3	434.8	96.7	126.0	80.5	97.2	95.7	118.2	11月
86.2	466.1	97.2	124.8	82.7	99.0	92.7	118.9	12月
86.5	455.7	109.5	126.4	80.5	98.1	90.8	92.5	27年 1月
100.0	404.3	118.8	122.8	80.5	97.9	106.2	123.8	2月
89.2	338.4	129.0	126.5	84.8	97.2	126.9	182.8	3月
99.8	267.0	129.2	127.4	82.7	94.9	127.0	131.3	4月
87.3	290.6	108.5	118.7	84.8	93.1	124.2	157.6	5月
94.6	302.8	103.3	120.2	93.5	90.8	115.1	155.6	6月
104.0	327.1	109.0	117.0	95.7	87.7	134.4	165.5	7月
92.2	386.1	111.5	115.0	97.9	84.8	121.7	110.5	8月
89.1	424.2	115.4	112.6	95.9	85.8	121.3	104.0	9月
98.8	426.2	107.8	112.5	99.1	92.7	124.5	135.7	10月
110.4	445.9	98.4	107.9	98.3	99.2	128.0	140.2	11月
104.6	433.6	109.5	103.9	96.3	99.8	97.8	102.1	12月

第4表 鉱工業生産指数（季節調整済指数）

業種 時系列	鉱工業	製造業	鉄鋼・	金属製品	はん用・	電気・	電子部品・	輸送機械	窯業・
			非鉄金属 工業	工業	生産用 機械工業	情報通信 機械工業	デバイス 工業	工業	土石製品 工業
ウェイト	10,000.0	9,951.7	85.8	296.6	398.2	637.2	2,513.4	559.6	1,352.2
23年Ⅰ期	95.6	95.5	115.4	112.0	90.2	81.1	92.3	96.9	106.8
Ⅱ期	92.9	93.1	117.7	115.3	97.5	82.0	84.9	87.8	88.3
Ⅲ期	91.6	91.2	109.1	112.0	130.6	73.1	78.9	94.2	79.0
Ⅳ期	90.3	90.3	104.7	109.9	128.9	93.2	73.2	93.1	71.2
24年Ⅰ期	89.5	89.6	96.5	95.8	180.8	99.9	65.6	99.8	67.7
Ⅱ期	89.5	89.4	100.2	97.5	146.9	101.5	65.9	98.7	74.4
Ⅲ期	85.2	85.3	83.6	95.3	70.3	115.6	57.1	88.5	79.5
Ⅳ期	88.5	88.4	72.0	88.0	88.5	106.6	56.5	88.6	89.7
25年Ⅰ期	86.5	86.4	81.2	94.1	71.6	120.3	53.4	93.6	93.3
Ⅱ期	88.1	88.2	76.9	98.8	84.5	126.1	52.9	95.0	88.6
Ⅲ期	86.8	86.9	72.6	101.5	105.0	122.4	47.3	99.2	85.3
Ⅳ期	88.7	88.6	76.7	101.8	115.8	112.3	46.2	97.6	91.4
26年Ⅰ期	90.2	90.3	63.6	104.3	135.1	101.4	46.0	101.5	94.3
Ⅱ期	88.6	89.0	66.1	105.7	123.9	111.7	45.4	104.8	88.0
Ⅲ期	87.0	86.7	64.3	106.8	118.6	104.6	42.7	101.5	89.4
Ⅳ期	88.6	88.7	65.1	108.4	128.2	86.5	49.4	99.4	96.5
27年Ⅰ期	89.1	89.1	70.6	109.8	87.9	83.4	53.7	100.1	103.9
Ⅱ期	87.0	86.9	64.2	109.0	109.2	86.4	49.3	90.3	99.5
Ⅲ期	85.6	85.6	63.9	113.0	137.7	81.6	45.8	89.0	83.1
Ⅳ期	84.2	84.2	62.3	109.2	147.1	88.2	42.7	96.3	82.1
26年1月	91.0	91.0	62.8	102.8	134.4	102.7	45.5	100.9	100.1
2月	91.5	91.4	64.1	99.6	168.6	107.9	46.0	100.8	94.4
3月	88.2	88.4	63.9	110.6	102.2	93.7	46.6	102.8	88.5
4月	86.5	86.9	60.8	96.4	90.7	109.8	45.2	106.9	86.3
5月	90.4	91.0	70.3	111.9	148.1	108.3	47.5	104.0	90.9
6月	88.9	89.0	67.3	108.9	132.9	116.9	43.5	103.4	86.9
7月	89.0	89.1	61.8	108.3	141.9	104.0	44.1	101.6	86.6
8月	84.3	83.2	61.1	103.7	76.7	108.2	40.4	101.8	92.9
9月	87.8	87.7	70.0	108.4	137.3	101.5	43.7	101.1	88.8
10月	88.5	88.5	64.4	107.5	117.8	103.1	46.4	103.9	94.2
11月	89.2	89.6	66.4	105.6	150.8	77.7	49.7	92.8	100.1
12月	88.0	88.0	64.4	112.1	116.0	78.7	52.2	101.6	95.3
27年1月	89.9	90.1	71.4	107.7	79.3	83.7	54.9	104.8	108.6
2月	89.0	88.9	68.9	108.9	92.8	86.2	54.0	100.6	99.3
3月	88.4	88.2	71.6	112.8	91.5	80.3	52.1	95.0	103.7
4月	87.5	87.5	64.4	105.6	109.5	88.6	50.8	102.9	101.7
5月	87.2	87.1	66.6	110.3	106.7	87.4	48.8	84.6	100.9
6月	86.2	86.1	61.7	111.1	111.4	83.1	48.2	83.4	95.9
7月	87.5	87.5	64.0	111.5	126.4	84.8	46.1	90.5	88.4
8月	85.0	84.8	64.4	115.3	130.7	78.5	45.5	91.7	84.0
9月	84.4	84.4	63.2	112.2	156.1	81.6	45.8	84.7	76.9
10月	86.4	86.5	65.0	111.4	169.9	86.8	43.4	94.6	78.6
11月	84.7	84.6	57.7	108.6	154.8	87.5	43.3	97.2	83.3
12月	81.4	81.5	64.1	107.5	116.7	90.4	41.5	97.1	84.5



平成22年=100

化学工業	プラスチック 製品工業	パルプ・ 紙・紙加 工品工業	繊維工業	木材・ 木製品 工業	食料品 工業	その他工業 (印刷・石油 ・その他)	鉱業	業種
								時系列
198.2	85.9	214.1	112.0	67.6	3,099.0	331.9	48.3	ウェイト
93.7	100.5	103.7	111.7	102.6	96.5	94.7	100.8	23年Ⅰ期
103.2	108.0	107.6	114.8	108.8	98.0	107.7	75.3	Ⅱ期
100.2	75.6	103.8	112.9	110.4	97.5	100.5	158.0	Ⅲ期
87.6	92.8	103.6	114.6	111.6	99.6	93.7	86.9	Ⅳ期
100.7	118.5	98.1	110.0	115.7	97.7	87.4	83.8	24年Ⅰ期
96.1	131.0	80.3	120.8	121.9	101.8	93.7	96.1	Ⅱ期
88.2	154.1	87.2	110.3	118.1	101.5	91.9	66.5	Ⅲ期
101.8	155.5	90.3	109.9	116.9	102.7	92.5	121.8	Ⅳ期
94.6	131.6	100.5	97.0	118.8	101.3	84.9	97.0	25年Ⅰ期
99.1	140.1	101.8	100.6	121.4	103.1	94.5	77.4	Ⅱ期
85.6	139.8	107.0	98.0	115.3	103.1	96.1	92.7	Ⅲ期
90.2	142.5	102.1	99.9	107.0	103.8	103.5	83.0	Ⅳ期
100.3	180.5	101.3	103.7	106.8	107.2	105.7	84.5	26年Ⅰ期
93.5	191.6	111.0	103.8	104.0	105.6	92.9	68.4	Ⅱ期
94.6	197.2	104.6	103.9	96.8	102.9	93.9	109.4	Ⅲ期
96.7	197.9	100.3	100.4	97.7	102.9	100.2	83.9	Ⅳ期
97.0	218.5	99.8	104.9	94.0	103.4	100.6	104.0	27年Ⅰ期
92.3	211.1	95.5	98.9	90.4	101.8	94.8	87.0	Ⅱ期
101.3	222.4	91.2	100.6	94.1	103.3	88.2	84.1	Ⅲ期
99.9	190.9	103.2	100.9	97.5	99.9	82.2	90.7	Ⅳ期
98.7	170.8	98.1	103.2	109.3	107.1	103.9	97.7	26年1月
102.2	181.4	103.8	105.1	108.0	108.1	102.8	87.6	2月
100.1	189.4	101.9	102.8	103.2	106.3	110.5	68.3	3月
91.0	188.3	127.3	103.8	105.4	106.0	94.2	60.8	4月
98.9	191.9	104.3	104.2	102.2	106.7	90.2	68.9	5月
90.5	194.7	101.3	103.4	104.3	104.2	94.2	75.6	6月
102.4	184.7	103.0	106.4	96.8	105.9	85.4	76.1	7月
77.8	191.9	104.5	101.8	100.6	101.5	95.6	158.2	8月
103.7	215.0	106.2	103.4	92.9	101.2	100.7	93.9	9月
93.2	190.4	101.6	101.8	98.7	102.6	109.8	78.6	10月
101.6	210.2	95.0	98.9	99.6	103.0	95.5	85.4	11月
95.2	193.2	104.2	100.6	94.9	103.1	95.2	87.6	12月
95.5	224.4	100.0	104.8	95.2	103.4	104.6	57.0	27年1月
100.7	205.8	101.7	105.1	92.0	103.0	105.6	88.2	2月
94.7	225.4	97.6	104.9	94.9	103.7	91.6	166.9	3月
83.3	187.0	111.8	101.3	94.3	99.3	100.8	41.1	4月
100.3	229.8	88.7	95.5	86.3	102.0	95.9	117.9	5月
93.3	216.6	86.1	99.8	90.5	104.2	87.6	102.1	6月
112.6	226.1	100.9	100.3	94.0	108.2	90.5	99.5	7月
95.3	218.3	88.4	101.4	96.7	103.6	86.8	79.5	8月
96.1	222.7	84.2	100.1	91.6	98.1	87.4	73.3	9月
100.6	215.0	105.8	102.2	102.5	103.7	86.7	88.1	10月
96.6	189.4	100.3	102.3	94.7	100.6	79.6	111.1	11月
102.5	168.2	103.4	98.3	95.4	95.4	80.3	72.9	12月

第5表 鉱工業出荷指数（季節調整済指数）

業種 時系列	業種								
	鉱工業	製造業	鉄鋼・ 非鉄金属 工業	金属製品 工業	はん用・ 生産用 機械工業	電気・ 情報通信 機械工業	電子部品・ デバイス 工業	輸送機械 工業	窯業・ 土石製品 工業
ウェイト	10,000.0	9,977.7	170.7	257.0	352.9	370.2	1,946.6	380.6	1,005.2
23年Ⅰ期	98.2	98.2	115.0	110.4	91.4	85.7	91.3	103.4	103.5
Ⅱ期	95.2	95.3	116.9	110.2	96.5	82.8	82.4	90.5	87.9
Ⅲ期	94.8	94.8	108.4	107.0	127.8	69.7	77.3	98.4	80.7
Ⅳ期	94.6	94.6	103.7	105.9	129.2	97.8	75.5	93.6	72.0
24年Ⅰ期	96.0	96.0	95.8	105.2	183.4	99.3	69.2	108.9	77.3
Ⅱ期	95.7	95.6	99.9	95.4	143.7	104.5	68.8	101.6	83.6
Ⅲ期	92.2	92.2	82.8	93.0	71.6	115.2	59.7	91.5	86.1
Ⅳ期	91.2	91.1	69.6	88.2	85.0	107.4	55.5	91.1	87.9
25年Ⅰ期	91.0	91.0	79.5	97.7	72.5	124.1	51.4	99.5	90.5
Ⅱ期	92.1	92.2	74.8	97.4	81.3	123.3	53.8	101.7	88.6
Ⅲ期	91.7	91.7	70.5	98.4	106.6	125.6	49.6	101.1	84.5
Ⅳ期	91.5	91.5	73.9	102.0	118.9	110.1	46.6	101.3	90.7
26年Ⅰ期	94.2	94.2	60.3	106.4	132.8	100.5	46.6	103.8	95.6
Ⅱ期	89.0	89.1	63.6	109.1	124.6	103.8	41.8	109.2	87.7
Ⅲ期	89.5	89.5	62.7	110.4	117.2	101.8	37.3	104.1	100.8
Ⅳ期	89.8	89.9	62.5	107.8	132.1	88.2	43.3	104.0	94.8
27年Ⅰ期	90.4	90.5	67.8	103.8	86.5	82.9	47.1	102.5	106.3
Ⅱ期	87.9	87.8	62.1	105.5	110.3	87.5	42.0	94.2	87.4
Ⅲ期	88.8	88.9	61.9	109.3	138.4	82.4	38.3	89.9	88.2
Ⅳ期	88.7	88.6	60.2	104.1	149.0	92.2	37.2	97.6	94.5
26年1月	95.1	95.1	59.7	105.2	132.8	101.2	44.5	101.5	101.7
2月	94.0	94.1	61.1	102.3	163.0	105.6	45.3	104.1	93.6
3月	93.4	93.5	60.2	111.7	102.5	94.7	49.9	105.8	91.6
4月	85.5	85.6	58.5	107.1	89.7	101.7	42.5	112.9	84.3
5月	92.0	92.0	67.3	110.0	146.9	102.8	42.9	106.9	91.9
6月	89.6	89.6	64.9	110.2	137.3	106.9	40.0	107.8	86.9
7月	90.7	90.8	59.9	112.2	141.0	100.9	38.2	103.3	100.3
8月	87.5	87.6	58.9	107.1	76.7	105.9	35.9	106.9	98.5
9月	90.3	90.2	69.3	111.9	134.0	98.7	37.7	102.0	103.7
10月	90.2	90.3	62.4	104.6	117.0	99.2	41.5	112.0	95.1
11月	90.1	90.2	63.3	102.8	161.2	85.2	42.7	99.5	96.4
12月	89.1	89.2	61.8	115.9	118.1	80.2	45.8	100.6	92.8
27年1月	91.0	91.1	68.5	103.0	79.9	79.8	48.3	108.3	101.9
2月	91.1	91.1	66.1	104.4	90.5	86.0	47.2	101.3	103.8
3月	89.2	89.2	68.8	104.0	89.1	82.9	45.9	97.8	113.3
4月	89.6	89.5	61.8	102.1	110.6	85.6	44.3	98.7	103.9
5月	89.2	89.1	64.4	106.5	106.4	90.8	41.3	95.4	99.5
6月	85.0	84.9	60.2	107.8	114.0	86.1	40.4	88.6	58.8
7月	89.8	89.8	62.0	106.7	128.8	89.4	37.4	89.7	91.1
8月	88.3	88.3	61.9	115.5	130.3	75.6	38.7	90.9	84.0
9月	88.4	88.5	61.7	105.8	156.1	82.3	38.9	89.1	89.5
10月	89.6	89.6	62.8	102.5	172.1	90.3	37.8	98.2	93.4
11月	88.7	88.6	56.0	102.6	157.3	91.8	37.0	97.9	93.8
12月	87.7	87.6	61.9	107.3	117.5	94.4	36.9	96.6	96.3

平成22年=100

								業種 時系列
化学工業	プラスチック 製品工業	パルプ・ 紙・紙加 工品工業	繊維工業	木材・ 木製品 工業	食料品 工業	その他工業 (印刷・石油 ・その他)	鉱業	
175.8	76.8	280.6	93.7	68.3	4,520.7	278.6	22.3	ウェイト
100.0	106.8	123.5	108.4	108.0	99.4	91.6	81.5	23年Ⅰ期
110.3	102.2	122.9	108.9	113.0	99.5	104.7	83.3	Ⅱ期
98.0	90.8	128.8	108.6	118.9	99.7	96.9	120.5	Ⅲ期
94.0	97.5	124.7	111.9	117.0	101.3	86.0	84.6	Ⅳ期
98.2	96.0	131.7	106.1	120.7	101.6	81.5	100.7	24年Ⅰ期
97.9	112.0	115.6	115.3	111.5	103.6	88.2	109.7	Ⅱ期
90.9	104.6	129.8	107.6	110.8	104.6	87.7	75.2	Ⅲ期
95.4	97.2	125.4	104.1	117.5	103.1	91.5	98.2	Ⅳ期
100.2	100.8	147.7	101.1	119.7	102.7	84.3	91.0	25年Ⅰ期
94.1	97.6	136.2	99.1	111.3	103.0	104.3	84.7	Ⅱ期
93.3	102.9	140.3	97.2	111.8	102.9	107.5	89.5	Ⅲ期
96.3	101.3	143.7	96.4	100.2	102.2	99.4	79.6	Ⅳ期
106.1	116.8	150.3	99.8	100.6	105.5	99.8	93.3	26年Ⅰ期
91.0	99.0	149.4	100.3	101.2	99.8	83.8	74.6	Ⅱ期
99.3	105.0	141.1	99.5	95.3	100.1	87.4	88.5	Ⅲ期
99.6	99.8	147.0	99.7	88.7	100.1	95.8	84.5	Ⅳ期
97.0	106.7	145.0	99.3	84.6	102.7	90.0	85.3	27年Ⅰ期
95.2	95.1	128.9	95.9	84.0	101.8	88.8	92.1	Ⅱ期
104.9	101.6	133.9	98.1	89.0	103.0	82.8	98.7	Ⅲ期
102.6	102.4	138.9	100.4	89.4	100.8	77.2	91.3	Ⅳ期
113.8	109.4	143.8	96.5	97.0	107.1	97.9	109.4	26年1月
101.7	121.9	157.8	101.8	101.9	103.2	97.2	91.0	2月
102.9	119.2	149.3	101.1	102.8	106.2	104.4	79.4	3月
83.6	101.3	154.4	100.5	100.1	97.2	82.2	73.4	4月
97.4	94.5	155.9	99.0	102.5	102.0	83.9	62.6	5月
92.1	101.3	137.8	101.3	100.9	100.1	85.3	87.8	6月
106.0	103.4	137.4	101.1	94.0	101.0	78.3	91.8	7月
96.4	104.6	138.4	98.8	93.5	99.7	88.0	93.6	8月
95.6	107.1	147.6	98.7	98.3	99.6	95.8	80.1	9月
100.5	104.7	145.1	100.6	93.9	102.0	106.2	107.4	10月
96.6	96.7	154.2	98.1	94.9	99.6	92.2	76.8	11月
101.8	98.1	141.6	100.5	77.3	98.8	88.9	69.4	12月
100.1	107.3	163.1	103.1	90.7	102.6	99.5	80.5	27年1月
96.5	109.7	135.2	98.5	83.2	104.5	95.8	82.1	2月
94.4	103.2	136.8	96.2	79.9	100.9	74.7	93.2	3月
87.9	105.5	144.2	96.2	88.2	101.0	96.7	86.8	4月
102.2	96.6	135.8	96.2	87.6	100.9	89.8	97.5	5月
95.6	83.1	106.6	95.3	76.3	103.6	80.0	91.9	6月
100.6	97.1	156.5	97.5	84.7	104.5	83.4	96.5	7月
111.3	103.6	122.2	100.1	96.2	102.6	83.2	123.6	8月
102.7	104.2	123.1	96.8	86.2	101.9	81.9	76.1	9月
103.6	103.2	130.2	99.7	92.6	102.6	82.1	83.7	10月
105.1	99.4	146.8	103.4	86.0	100.5	73.5	99.5	11月
99.2	104.6	139.7	98.1	89.5	99.4	75.9	90.7	12月

第6表 鋳工業在庫指数(季節調整済指数)

業種 時系列	鋳工業	製造業	鉄鋼・	金属製品	はん用・	電気・	電子部品・	輸送機械	窯業・
			非鉄金属 工業	工業	生産用 機械工業	情報通信 機械工業	デバイス 工業	工業	土石製品 工業
ウェイト	10,000.0	9,847.5	x	661.7	x	112.7	x	x	2,682.1
23年Ⅰ期	108.0	108.4	x	106.0	x	63.0	x	x	136.2
Ⅱ期	115.1	115.2	x	100.4	x	61.5	x	x	166.6
Ⅲ期	122.1	120.6	x	102.6	x	69.1	x	x	175.6
Ⅳ期	121.7	120.3	x	106.5	x	65.9	x	x	186.2
24年Ⅰ期	115.2	113.8	x	102.4	x	61.9	x	x	154.0
Ⅱ期	110.1	109.4	x	104.9	x	72.2	x	x	124.0
Ⅲ期	99.2	99.2	x	102.4	x	84.8	x	x	94.5
Ⅳ期	100.9	100.7	x	98.3	x	97.4	x	x	92.3
25年Ⅰ期	113.3	112.8	x	98.0	x	148.6	x	x	124.8
Ⅱ期	122.4	121.9	x	95.7	x	166.5	x	x	149.9
Ⅲ期	122.5	122.5	x	93.7	x	193.5	x	x	154.6
Ⅳ期	125.9	125.4	x	94.2	x	278.3	x	x	172.3
26年Ⅰ期	130.7	130.7	x	95.9	x	287.7	x	x	176.2
Ⅱ期	131.7	131.9	x	90.3	x	244.3	x	x	166.6
Ⅲ期	131.7	131.9	x	90.3	x	244.3	x	x	166.6
Ⅳ期	129.7	130.0	x	91.7	x	285.0	x	x	159.4
27年Ⅰ期	134.9	134.8	x	94.4	x	243.8	x	x	175.0
Ⅱ期	140.2	139.9	x	100.2	x	205.0	x	x	198.4
Ⅲ期	154.1	154.6	x	93.2	x	180.1	x	x	238.3
Ⅳ期	142.2	142.6	x	87.7	x	145.6	x	x	199.0
26年1月	130.3	130.3	x	94.5	x	258.1	x	x	172.0
2月	132.6	132.6	x	100.4	x	292.3	x	x	178.7
3月	129.3	129.3	x	92.7	x	312.6	x	x	178.0
4月	137.1	137.3	x	91.5	x	295.7	x	x	192.3
5月	134.9	134.9	x	91.1	x	265.8	x	x	190.6
6月	140.2	140.9	x	90.9	x	261.0	x	x	206.1
7月	134.5	135.2	x	88.7	x	256.4	x	x	180.6
8月	134.3	134.3	x	93.3	x	238.7	x	x	175.4
9月	126.3	126.3	x	89.0	x	237.9	x	x	143.9
10月	128.1	128.4	x	87.4	x	256.9	x	x	151.5
11月	128.7	129.1	x	95.3	x	279.2	x	x	160.4
12月	132.3	132.4	x	92.4	x	319.0	x	x	166.2
27年1月	136.7	137.0	x	94.1	x	255.3	x	x	181.9
2月	133.6	133.6	x	93.5	x	243.8	x	x	175.0
3月	134.3	133.7	x	95.5	x	232.2	x	x	168.1
4月	135.0	134.8	x	100.8	x	217.8	x	x	178.5
5月	132.3	131.9	x	100.1	x	203.3	x	x	171.0
6月	153.2	153.0	x	99.6	x	193.8	x	x	245.8
7月	153.2	153.1	x	95.4	x	185.5	x	x	239.1
8月	157.0	158.3	x	95.5	x	192.1	x	x	245.3
9月	152.1	152.3	x	88.7	x	162.8	x	x	230.4
10月	146.1	146.9	x	89.1	x	145.3	x	x	214.2
11月	142.4	142.5	x	89.0	x	145.9	x	x	199.4
12月	138.1	138.5	x	84.9	x	145.5	x	x	183.5

平成22年=100

化学工業	プラスチック 製品工業	パルプ・ 紙・紙加 工品工業	繊維工業	木材・ 木製品 工業	食料品 工業	その他工業 (印刷・石油 ・その他)	鉱業	業種
								時系列
582.9	257.9	1,229.6	242.5	303.6	3,394.0	36.8	152.5	ウェイト
106.9	120.9	95.8	106.6	93.2	93.6	106.2	68.7	23年Ⅰ期
98.0	119.5	88.8	110.6	97.7	93.1	112.0	104.8	Ⅱ期
95.5	155.9	104.1	119.6	96.2	92.6	100.9	226.6	Ⅲ期
90.5	135.5	89.8	114.2	91.7	90.2	103.3	226.3	Ⅳ期
81.3	167.9	107.8	113.2	83.9	88.8	101.0	194.7	24年Ⅰ期
93.9	221.4	120.7	119.9	97.1	86.7	87.9	146.6	Ⅱ期
85.2	224.0	108.8	120.9	103.8	84.3	84.9	105.6	Ⅲ期
102.3	236.7	115.5	122.6	102.6	84.7	87.0	121.3	Ⅳ期
102.6	222.8	124.9	98.6	94.5	84.0	81.7	135.6	25年Ⅰ期
105.5	237.3	131.9	98.0	92.2	83.9	78.4	143.5	Ⅱ期
103.5	208.4	126.2	98.8	85.4	84.3	84.4	136.6	Ⅲ期
92.6	264.9	107.7	114.9	81.3	84.9	87.9	155.6	Ⅳ期
92.7	296.7	101.2	133.8	84.1	85.7	86.9	132.4	26年Ⅰ期
81.7	383.0	111.1	131.1	80.2	90.5	97.0	115.0	Ⅱ期
81.7	383.0	111.1	131.1	80.2	90.5	97.0	115.0	Ⅲ期
95.0	418.4	103.4	120.2	80.8	91.9	93.4	111.0	Ⅳ期
93.5	394.0	112.1	118.8	87.0	92.9	111.6	140.6	27年Ⅰ期
89.0	319.2	116.5	127.6	86.9	93.2	123.6	149.1	Ⅱ期
99.4	373.8	110.2	118.8	91.5	94.3	120.9	122.3	Ⅲ期
103.8	402.7	111.2	106.4	97.8	93.8	116.0	120.3	Ⅳ期
92.7	297.5	101.3	133.2	83.2	85.3	83.7	130.5	26年1月
98.7	319.6	101.4	133.6	85.7	86.0	89.5	140.0	2月
86.6	273.0	100.9	134.5	83.4	85.9	87.5	126.8	3月
91.3	319.7	107.7	133.8	83.7	87.1	109.9	116.6	4月
89.6	336.8	97.6	133.8	80.9	88.0	90.5	130.3	5月
86.1	361.2	110.3	125.0	82.6	88.9	88.0	107.0	6月
89.8	368.2	107.7	126.9	82.7	90.0	103.6	93.1	7月
69.7	385.9	114.2	130.2	83.1	90.7	96.7	123.7	8月
85.6	395.0	111.5	136.1	74.9	90.7	90.6	128.3	9月
91.4	391.4	114.2	126.3	76.1	91.3	95.5	109.9	10月
99.3	429.4	97.6	121.2	80.1	92.0	91.6	103.6	11月
94.4	434.5	98.4	113.2	86.3	92.5	93.2	119.4	12月
91.4	412.0	111.5	111.3	85.3	93.1	92.7	111.1	27年1月
97.0	395.1	107.4	116.6	86.9	92.7	108.3	129.1	2月
92.2	375.0	117.5	128.5	88.8	92.9	133.9	181.5	3月
91.6	301.7	116.8	132.5	85.9	92.5	126.5	132.7	4月
84.6	328.2	116.8	125.1	86.0	93.4	128.7	155.0	5月
90.9	327.6	115.8	125.3	88.9	93.6	115.7	159.5	6月
100.8	331.6	112.5	120.4	89.3	94.2	124.7	152.2	7月
100.0	385.6	109.5	118.2	91.8	94.8	118.3	108.3	8月
97.3	404.2	108.6	117.8	93.3	93.8	119.7	106.3	9月
97.2	410.5	109.9	115.4	96.4	94.2	118.7	124.9	10月
106.0	412.6	107.8	105.4	97.9	93.8	123.5	125.7	11月
108.3	385.0	115.8	98.5	99.1	93.3	105.9	110.3	12月

第7表 特殊分類別原指数  
(1)生産指数

平成22年=100

業種	鉱工業	最終需要財							生産財		鉱工業用 生産財	その他用 生産財
		最終 需要財	投資財	資本財	建設財	消費財	耐久 消費財	非耐久 消費財				
時系列	ウエイト	10000.0	2966.4	789.7	266.4	523.3	2176.7	130.5	2046.2	7033.6	6664.7	368.9
23年		92.3	100.3	101.1	105.7	98.8	100.0	131.8	97.9	88.9	88.3	101.0
24年		88.7	104.8	107.5	134.2	93.9	103.9	148.1	101.1	81.9	80.8	100.1
25年		87.5	103.7	95.9	76.6	105.8	106.4	159.3	103.1	80.8	79.7	99.8
26年		88.6	108.6	111.0	122.3	105.3	107.7	133.5	106.0	80.1	79.1	99.0
27年		86.3	101.6	100.1	113.4	93.4	102.1	106.4	101.8	79.8	78.8	97.6
26年	1月	82.5	97.0	131.2	165.6	113.7	84.6	141.5	81.0	76.4	74.7	106.6
	2月	88.2	112.6	149.6	203.2	122.3	99.2	145.5	96.2	77.9	76.4	105.1
	3月	89.6	116.5	134.0	84.1	159.4	110.1	145.6	107.8	78.3	75.8	123.4
	4月	84.6	97.5	71.5	56.7	79.1	107.0	127.0	105.7	79.2	78.4	92.2
	5月	83.8	93.0	102.5	139.7	83.6	89.5	114.8	87.9	79.9	78.9	98.3
	6月	83.5	93.9	106.1	152.7	82.4	89.5	122.9	87.4	79.0	78.6	86.3
	7月	84.9	95.7	114.5	169.3	86.6	88.8	116.3	87.1	80.3	79.6	93.7
	8月	74.0	73.4	77.4	55.3	88.6	72.0	117.8	69.0	74.3	73.6	87.8
	9月	90.2	116.5	109.4	124.1	102.0	119.0	134.5	118.0	79.1	78.5	91.7
	10月	101.2	131.6	100.3	57.0	122.4	143.0	144.6	142.9	88.4	88.0	95.3
	11月	101.4	139.4	121.8	137.8	113.7	145.8	141.4	146.0	85.4	84.8	96.7
	12月	98.8	135.8	113.9	122.0	109.8	143.7	149.7	143.3	83.3	81.7	111.0
27年	1月	81.2	80.1	89.9	55.3	107.5	76.6	96.8	75.3	81.7	80.8	97.9
	2月	85.6	96.2	103.7	72.8	119.5	93.5	98.5	93.1	81.1	79.7	107.2
	3月	91.8	106.0	95.6	55.9	115.8	109.7	88.6	111.1	85.8	84.4	111.5
	4月	85.9	91.9	78.1	81.2	76.4	96.9	104.4	96.4	83.4	83.1	88.1
	5月	79.5	79.9	77.8	74.7	79.4	80.7	85.3	80.4	79.3	78.4	96.0
	6月	81.8	87.9	88.7	114.0	75.9	87.6	103.1	86.6	79.2	78.7	88.2
	7月	84.2	94.0	103.1	140.6	84.0	90.8	110.4	89.5	80.1	79.2	95.2
	8月	72.8	78.9	98.1	131.8	80.9	72.0	91.1	70.7	70.3	69.1	91.9
	9月	85.1	110.9	119.0	174.7	90.7	108.0	110.7	107.8	74.1	73.0	94.2
	10月	98.4	136.0	118.5	151.9	101.6	142.3	133.4	142.9	82.6	81.7	98.5
	11月	98.2	135.1	118.6	169.7	92.6	141.1	130.1	141.8	82.6	82.0	94.8
	12月	90.8	121.9	110.0	137.7	95.9	126.2	124.7	126.3	77.7	76.0	107.7

## (2)出荷指数

平成22年=100

業種 時系列	鉱工業	出荷指数									
		最終 需要財	投資財	資本財		消費財		生産財		鉱工業用 生産財	その他用 生産財
				資本財	建設財	消費財	耐久消費財	非耐久消費財	生産財		
ウェイト	10000.0	2746.3	775.7	268.4	507.3	1970.6	76.1	1894.5	7253.7	6135.6	1118.1
23年	95.4	101.6	101.2	105.1	99.1	101.8	131.1	100.6	93.1	91.7	100.9
24年	94.2	105.3	105.6	129.9	92.9	105.2	147.2	103.5	90.0	88.0	100.8
25年	91.6	101.8	96.2	81.8	103.9	104.1	156.7	102.0	87.7	85.3	100.5
26年	90.5	104.0	108.3	121.5	101.3	102.3	132.3	101.1	85.4	82.9	99.1
27年	88.8	99.8	96.9	112.2	88.8	100.9	106.3	100.7	84.7	82.0	99.5
26年 1月	88.7	104.4	129.1	159.9	112.8	94.6	142.3	92.7	82.8	79.6	100.1
2月	89.6	109.5	144.3	192.1	119.1	95.8	144.2	93.8	82.1	79.5	96.4
3月	97.2	120.3	131.9	90.8	153.6	115.7	142.1	114.7	88.5	85.2	106.3
4月	87.7	97.3	76.7	74.3	78.0	105.4	125.6	104.6	84.1	82.0	95.9
5月	89.9	98.7	97.4	136.7	76.5	99.2	118.4	98.4	86.6	84.0	101.1
6月	87.0	97.1	100.4	145.8	76.3	95.8	121.1	94.7	83.2	81.6	91.6
7月	91.9	104.5	108.6	159.3	81.7	102.9	115.7	102.4	87.1	85.5	95.6
8月	81.7	82.7	74.0	63.7	79.5	86.2	119.0	84.9	81.4	79.4	91.9
9月	89.8	97.1	109.5	119.0	104.5	92.2	133.3	90.6	87.0	85.4	95.4
10月	92.7	103.3	97.9	61.2	117.3	105.4	143.0	103.9	88.7	86.2	102.1
11月	91.3	108.9	119.9	139.2	109.7	104.5	137.5	103.2	84.7	81.8	100.6
12月	98.7	124.2	109.7	115.9	106.4	129.9	145.8	129.3	89.1	84.9	111.7
27年 1月	85.0	88.0	92.8	67.3	106.3	86.2	99.1	85.6	83.9	81.3	98.4
2月	88.0	94.7	98.4	74.4	111.1	93.2	99.3	93.0	85.5	83.4	97.2
3月	95.4	102.6	89.6	57.5	106.6	107.7	86.4	108.6	92.7	90.8	103.0
4月	91.4	104.1	77.4	86.5	72.7	114.6	104.4	115.0	86.6	84.7	96.9
5月	85.7	87.8	75.6	85.3	70.5	92.5	87.7	92.7	84.9	82.4	98.1
6月	82.5	96.0	82.5	109.7	68.1	101.3	102.1	101.2	77.4	74.3	94.6
7月	91.4	105.0	96.0	132.9	76.4	108.6	110.3	108.5	86.3	84.1	98.4
8月	81.1	90.2	96.2	127.4	79.7	87.8	89.1	87.7	77.7	74.9	92.6
9月	86.5	97.2	115.3	165.9	88.5	90.0	111.9	89.2	82.5	79.8	97.8
10月	91.4	106.3	116.9	148.8	100.0	102.1	133.3	100.9	85.7	82.4	104.1
11月	91.3	106.3	114.1	158.0	90.8	103.2	128.0	102.2	85.6	82.6	102.3
12月	96.2	118.8	107.7	132.6	94.5	123.2	123.4	123.2	87.6	83.4	110.7

## (3)在庫指数

平成22年=100

業種 時系列	鉱工業	最終 需要財	投資財	消費財					生産財		鉱工業用 生産財	その他用 生産財
				資本財	建設財	消費財	耐久 消費財	非耐久 消費財				
ウェイト	10000.0	5007.5	1438.4	X	X	3569.1	99.3	3469.8	4992.5	X	X	
23年	116.7	93.9	92.9	X	X	94.4	56.1	95.5	139.5	X	X	
24年	106.4	91.3	98.7	X	X	88.2	73.1	88.7	121.5	X	X	
25年	121.0	94.6	107.8	X	X	89.2	208.6	85.8	147.5	X	X	
26年	132.3	98.3	100.4	X	X	97.5	296.0	91.8	166.4	X	X	
27年	142.8	98.5	97.2	X	X	99.0	210.7	95.8	187.2	X	X	
26年 1月	133.9	100.7	104.8	X	X	99.1	303.2	93.2	167.1	X	X	
2月	137.5	98.6	97.8	X	X	99.0	303.2	93.1	176.5	X	X	
3月	131.6	96.9	93.3	X	X	98.3	330.9	91.6	166.4	X	X	
4月	139.0	96.2	91.3	X	X	98.2	336.5	91.4	181.8	X	X	
5月	135.1	94.8	93.6	X	X	95.3	281.1	90.0	175.5	X	X	
6月	136.8	95.8	99.5	X	X	94.3	287.4	88.8	177.8	X	X	
7月	131.1	95.1	101.1	X	X	92.7	281.9	87.2	167.1	X	X	
8月	127.4	94.8	106.7	X	X	90.0	254.2	85.3	160.1	X	X	
9月	121.5	95.7	101.5	X	X	93.4	253.4	88.8	147.4	X	X	
10月	125.5	100.1	104.0	X	X	98.5	276.6	93.4	150.9	X	X	
11月	131.3	105.0	106.6	X	X	104.3	305.8	98.6	157.8	X	X	
12月	137.0	106.0	105.1	X	X	106.4	337.5	99.8	168.0	X	X	
27年 1月	140.0	102.0	96.9	X	X	104.1	298.8	98.5	178.1	X	X	
2月	136.8	100.6	94.9	X	X	102.9	258.9	98.5	173.1	X	X	
3月	132.9	100.8	94.2	X	X	103.5	260.0	99.0	165.0	X	X	
4月	135.3	98.9	93.1	X	X	101.2	248.9	97.0	171.9	X	X	
5月	131.6	97.7	95.9	X	X	98.4	210.2	95.2	165.5	X	X	
6月	153.7	97.8	100.0	X	X	96.9	210.2	93.6	209.8	X	X	
7月	153.6	96.6	102.3	X	X	94.3	199.1	91.3	210.8	X	X	
8月	154.0	95.4	102.9	X	X	92.3	210.2	89.0	212.9	X	X	
9月	147.9	94.5	97.9	X	X	93.1	164.9	91.1	201.5	X	X	
10月	144.1	97.9	98.8	X	X	97.5	148.9	96.1	190.5	X	X	
11月	142.7	100.3	96.5	X	X	101.8	159.3	100.2	185.2	X	X	
12月	140.4	99.3	93.4	X	X	101.7	159.3	100.1	181.5	X	X	



第8表 特殊分類別季節調整済指数  
(1)生産指数

平成22年=100

年 月	鉱工業										
	最 需 要 財	投 資 財	消費財		生 産 財	消費財		生 産 財	鉱工業用 生 産 財	そ の 他 用 生 産 財	
			資 本 財	建 設 財		耐 久 消 費 財	非 耐 久 消 費 財				
ウエイト	10000.0	2966.4	789.7	266.4	523.3	2176.7	130.5	2046.2	7033.6	6664.7	368.9
23年Ⅰ期	95.6	96.2	89.2	76.9	96.2	100.5	103.1	100.2	96.2	95.9	100.1
Ⅱ期	92.9	97.9	96.2	79.3	105.2	99.3	125.6	97.5	90.8	90.2	101.7
Ⅲ期	91.6	103.7	115.5	141.5	102.3	99.1	140.8	96.6	85.9	85.0	102.2
Ⅳ期	90.3	103.4	108.1	133.0	94.6	100.7	155.1	97.8	84.3	83.4	100.3
24年Ⅰ期	89.5	109.2	125.8	212.5	88.4	102.1	143.4	99.1	81.1	79.9	101.1
Ⅱ期	89.5	107.2	121.7	164.5	94.3	103.4	143.5	100.5	83.0	82.1	98.5
Ⅲ期	85.2	96.7	79.5	55.2	94.7	103.3	157.9	99.6	79.9	78.9	98.4
Ⅳ期	88.5	102.8	91.9	75.8	97.3	104.9	146.8	102.6	82.2	81.2	101.5
25年Ⅰ期	86.5	96.7	81.0	48.8	97.0	104.9	161.1	101.0	82.7	81.7	100.1
Ⅱ期	88.1	102.9	92.4	69.2	108.5	106.1	160.5	102.4	82.1	81.1	101.6
Ⅲ期	86.8	105.2	102.2	90.0	107.6	106.5	156.9	103.1	79.2	78.1	98.1
Ⅳ期	88.7	108.4	111.1	100.5	111.3	107.7	158.5	104.7	79.4	78.3	99.1
26年Ⅰ期	90.2	113.7	119.1	135.2	112.3	111.6	142.4	109.0	80.9	79.5	103.9
Ⅱ期	88.6	108.7	108.8	118.9	102.4	108.8	128.1	107.9	80.2	79.5	95.1
Ⅲ期	87.0	105.9	107.0	111.3	101.0	105.5	128.3	104.1	78.9	78.0	97.4
Ⅳ期	88.6	107.2	108.7	124.2	103.4	106.4	135.2	104.7	80.6	79.5	98.9
27年Ⅰ期	89.1	100.0	87.2	65.9	99.1	104.9	98.4	105.2	85.3	84.7	98.1
Ⅱ期	87.0	100.9	97.0	97.2	96.6	102.3	104.7	102.2	80.9	80.2	95.8
Ⅲ期	85.6	105.2	109.4	134.6	92.7	103.9	107.4	103.8	77.0	75.6	99.2
Ⅳ期	84.2	101.5	107.9	158.0	86.2	100.3	113.1	99.6	76.7	75.4	97.3
26年1月	91.0	117.1	120.9	130.6	110.8	114.6	146.5	110.9	80.9	79.4	106.4
2月	91.5	114.8	127.0	183.8	108.7	111.0	140.6	109.1	82.6	81.4	101.7
3月	88.2	109.3	109.3	91.1	117.3	109.1	140.1	107.1	79.3	77.8	103.7
4月	86.5	102.0	89.4	71.6	101.7	109.0	126.2	108.2	79.5	78.7	94.1
5月	90.4	112.9	121.2	153.6	103.5	109.5	131.4	108.5	81.5	80.8	98.6
6月	88.9	111.3	115.9	131.5	101.9	108.0	126.8	107.0	79.6	78.9	92.7
7月	89.0	112.2	116.8	140.1	96.3	110.3	125.3	108.9	79.0	78.0	98.0
8月	84.3	98.5	88.0	52.4	103.1	102.1	128.6	100.9	78.8	77.9	96.5
9月	87.8	107.1	116.1	141.5	103.7	104.1	130.9	102.4	79.0	78.0	97.8
10月	88.5	105.7	107.2	100.5	110.3	105.0	134.7	103.2	81.3	80.3	97.3
11月	89.2	109.8	118.5	175.5	100.5	106.6	130.2	105.2	80.1	79.1	98.7
12月	88.0	106.2	100.5	96.6	99.4	107.6	140.7	105.7	80.4	79.2	100.7
27年1月	89.9	100.4	87.5	52.9	104.3	104.5	105.2	104.4	87.0	86.4	97.5
2月	89.0	100.5	90.1	74.2	104.8	104.8	100.5	105.2	84.5	83.6	101.6
3月	88.4	99.0	84.1	70.7	88.3	105.5	89.4	106.0	84.4	84.1	95.1
4月	87.5	98.6	98.3	101.3	98.6	100.0	105.8	99.1	82.4	81.9	94.0
5月	87.2	101.2	95.6	91.8	97.4	102.2	102.1	102.5	81.2	80.3	97.3
6月	86.2	102.9	97.0	98.6	93.8	104.7	106.3	104.9	79.2	78.3	96.0
7月	87.5	107.7	103.7	115.9	94.6	111.4	116.2	110.7	79.1	78.0	98.8
8月	85.0	104.7	109.2	122.9	93.6	103.3	101.5	103.8	76.4	75.0	99.7
9月	84.4	103.1	115.4	164.9	90.0	96.9	104.5	97.0	75.4	73.9	99.2
10月	86.4	106.9	117.3	198.7	89.6	104.1	117.9	103.2	77.2	75.9	99.8
11月	84.7	103.0	109.1	167.0	81.8	102.5	109.5	102.0	77.0	76.0	95.5
12月	81.4	94.6	97.3	108.4	87.3	94.2	112.0	93.6	75.8	74.4	96.7

## (2)出荷指数

平成22年=100

年 月	鉱工業	生産財									鉱工業用 生産財	その他用 生産財
		最終 需要財	投資財	資本財		建設財		消費財		生産財		
				資本財	建設財	耐久 消費財	非耐久 消費財					
ウェイト	10000.0	2746.3	775.7	268.4	507.3	1970.6	76.1	1894.5	7253.7	6135.6	1118.1	
23年Ⅰ期	98.2	98.0	93.0	84.5	98.5	100.7	103.6	100.6	98.5	98.0	101.4	
Ⅱ期	95.2	98.8	96.1	81.1	107.5	101.0	126.1	99.9	93.7	92.2	101.1	
Ⅲ期	94.8	106.3	112.9	135.4	100.2	102.1	137.4	100.8	90.6	88.7	101.0	
Ⅳ期	94.6	104.7	106.4	125.9	93.8	103.7	154.2	101.6	91.0	89.3	100.4	
24年Ⅰ期	96.0	110.7	125.0	207.0	90.1	104.6	142.4	103.1	90.1	88.0	101.4	
Ⅱ期	95.7	106.5	117.0	152.9	93.6	104.7	144.4	103.0	91.4	89.9	99.1	
Ⅲ期	92.2	100.2	79.2	60.7	91.2	106.5	154.3	104.7	89.2	87.2	100.1	
Ⅳ期	91.2	101.1	90.8	73.8	94.6	104.6	146.3	102.9	87.7	85.3	101.4	
25年Ⅰ期	91.0	96.0	82.1	57.7	94.0	103.0	159.3	100.8	89.4	87.3	100.9	
Ⅱ期	92.1	101.1	93.7	70.7	110.6	103.5	159.0	100.6	88.6	86.6	99.6	
Ⅲ期	91.7	105.6	102.9	93.4	109.3	104.7	153.3	103.0	86.8	84.5	100.3	
Ⅳ期	91.5	105.4	109.0	109.6	104.8	105.3	155.8	103.5	85.9	83.1	101.1	
26年Ⅰ期	94.2	110.5	114.2	127.1	107.3	109.1	141.5	107.8	87.9	85.5	100.9	
Ⅱ期	89.0	101.4	107.6	121.4	99.6	98.9	128.6	97.4	84.5	82.1	97.9	
Ⅲ期	89.5	101.9	103.7	110.6	98.3	100.6	127.5	99.6	84.8	82.2	99.0	
Ⅳ期	89.8	103.0	107.3	126.4	98.2	101.4	132.4	100.4	84.9	82.3	98.5	
27年Ⅰ期	90.4	95.6	83.4	67.2	92.3	101.9	99.1	102.0	88.5	86.5	99.0	
Ⅱ期	87.9	99.9	94.0	100.6	91.0	101.0	104.5	100.8	83.3	80.5	99.1	
Ⅲ期	88.8	103.4	105.8	130.9	89.9	102.1	106.2	102.0	83.2	80.0	100.6	
Ⅳ期	88.7	101.0	106.1	156.5	83.7	98.9	113.0	98.5	84.4	81.7	99.6	
26年1月	95.1	113.1	113.4	124.2	103.5	112.4	146.6	111.0	88.4	85.8	102.2	
2月	94.0	109.7	120.4	159.7	103.5	104.0	140.5	102.5	88.1	85.7	100.7	
3月	93.4	108.8	108.8	97.4	114.8	111.0	137.5	110.0	87.3	85.1	99.8	
4月	85.5	92.8	97.0	96.7	101.0	94.2	125.6	93.0	82.6	80.3	96.4	
5月	92.0	106.6	111.7	133.4	99.7	101.3	134.4	100.1	86.9	84.3	100.0	
6月	89.6	104.7	114.1	134.2	98.1	101.2	125.9	99.0	84.1	81.6	97.2	
7月	90.7	105.4	114.0	135.5	96.2	100.7	124.0	99.9	85.2	82.6	99.8	
8月	87.5	95.0	84.1	61.7	95.2	99.5	129.8	98.3	84.5	81.9	98.6	
9月	90.3	105.2	113.1	134.5	103.6	101.6	128.8	100.7	84.8	82.2	98.7	
10月	90.2	104.3	108.2	108.2	103.6	103.7	133.7	102.6	85.2	82.9	98.7	
11月	90.1	104.1	116.4	170.8	97.0	99.8	126.5	98.9	84.5	81.9	97.4	
12月	89.1	100.6	97.4	100.1	93.9	100.6	137.1	99.6	84.9	82.2	99.3	
27年1月	91.0	97.8	87.3	63.1	98.4	103.2	106.8	102.9	88.5	86.2	100.8	
2月	91.1	96.5	86.1	68.4	96.5	101.2	101.4	101.4	89.8	87.7	100.5	
3月	89.2	92.5	76.8	70.0	82.1	101.4	89.2	101.6	87.3	85.6	95.7	
4月	89.6	99.6	96.0	108.0	93.7	102.0	105.2	101.9	85.8	83.6	99.0	
5月	89.2	98.6	92.9	93.8	91.9	97.0	102.3	96.9	85.5	82.9	98.9	
6月	85.0	101.5	93.2	99.9	87.3	104.1	106.0	103.5	78.6	75.0	99.5	
7月	89.8	104.1	100.1	113.7	89.9	104.7	114.4	104.3	84.5	81.4	101.4	
8月	88.3	102.4	106.4	121.1	93.6	101.4	99.6	101.6	82.4	79.2	99.6	
9月	88.4	103.8	110.9	157.9	86.2	100.1	104.5	100.1	82.8	79.5	100.7	
10月	89.6	107.1	117.4	201.7	87.8	101.0	118.8	100.4	84.3	81.2	101.4	
11月	88.7	99.2	105.3	157.1	79.2	98.4	108.7	98.0	84.7	82.3	98.6	
12月	87.7	96.8	95.7	110.8	84.0	97.4	111.6	97.0	84.3	81.7	98.9	

## (3)在庫指数

平成22年=100

年 月	鉱工業										
	最 需 要 財	終 需 要 財	投 資 財	資 本 財		建 設 財	消 費 財		生 産 財	鉱工業用 生 産 財	そ の 他 用 生 産 財
				資 本 財	建 設 財		耐 久 消 費 財	非 耐 久 消 費 財			
ウェイト	10000.0	5007.5	1438.4	X	X	3569.1	99.3	3469.8	4992.5	X	X
23年Ⅰ期	108.0	95.9	96.2	X	X	96.0	59.4	97.0	119.9	X	X
Ⅱ期	115.1	94.0	89.8	X	X	95.6	52.2	96.9	136.3	X	X
Ⅲ期	122.1	93.6	91.7	X	X	94.7	57.8	95.8	150.3	X	X
Ⅳ期	121.7	92.2	93.8	X	X	91.2	54.6	92.3	152.1	X	X
24年Ⅰ期	115.2	91.9	98.0	X	X	89.8	54.0	90.8	138.2	X	X
Ⅱ期	110.1	91.7	99.8	X	X	88.6	65.1	89.3	128.4	X	X
Ⅲ期	99.2	90.7	99.7	X	X	86.9	78.7	87.0	107.7	X	X
Ⅳ期	100.9	90.8	97.6	X	X	87.5	93.2	87.5	111.2	X	X
25年Ⅰ期	113.3	92.6	107.5	X	X	87.0	152.0	85.4	133.6	X	X
Ⅱ期	122.4	93.3	107.3	X	X	87.7	173.2	85.2	151.1	X	X
Ⅲ期	125.9	97.1	107.6	X	X	92.7	310.7	87.3	155.9	X	X
Ⅳ期	125.9	97.1	107.6	X	X	92.7	310.7	87.3	155.9	X	X
26年Ⅰ期	130.7	97.3	103.4	X	X	94.9	313.1	89.0	164.1	X	X
Ⅱ期	137.4	98.1	101.4	X	X	96.8	296.2	90.9	175.9	X	X
Ⅲ期	131.7	98.6	99.5	X	X	98.7	263.3	93.4	164.9	X	X
Ⅳ期	129.7	99.2	98.0	X	X	99.6	312.5	93.9	160.8	X	X
27年Ⅰ期	134.9	99.8	100.0	X	X	99.7	265.3	94.9	169.5	X	X
Ⅱ期	140.2	100.4	101.9	X	X	99.7	222.2	96.1	180.4	X	X
Ⅲ期	154.1	98.7	97.0	X	X	99.7	195.5	96.6	209.2	X	X
Ⅳ期	142.2	95.3	90.9	X	X	97.0	157.2	95.6	190.1	X	X
26年1月	130.3	97.1	103.7	X	X	94.5	285.1	88.9	163.5	X	X
2月	132.6	97.3	103.8	X	X	94.8	314.0	89.0	167.6	X	X
3月	129.3	97.4	102.6	X	X	95.3	340.3	89.1	161.2	X	X
4月	137.1	98.2	101.3	X	X	96.7	318.5	90.3	175.3	X	X
5月	134.9	97.9	101.9	X	X	96.6	287.9	91.0	171.2	X	X
6月	140.2	98.2	101.1	X	X	97.0	282.3	91.5	181.1	X	X
7月	134.5	98.4	99.0	X	X	98.5	274.7	92.8	170.2	X	X
8月	134.3	99.2	102.2	X	X	98.7	257.7	93.5	169.6	X	X
9月	126.3	98.2	97.4	X	X	98.9	257.6	94.0	154.8	X	X
10月	128.1	98.2	97.1	X	X	98.8	281.0	93.5	157.2	X	X
11月	128.7	99.5	98.8	X	X	99.7	310.0	93.9	160.1	X	X
12月	132.3	100.0	98.1	X	X	100.4	346.5	94.2	165.2	X	X
27年1月	136.7	98.8	96.8	X	X	99.4	279.5	94.2	174.2	X	X
2月	133.6	99.7	100.8	X	X	99.3	264.0	94.7	167.3	X	X
3月	134.3	100.9	102.5	X	X	100.3	252.4	95.9	167.0	X	X
4月	135.0	100.6	102.4	X	X	99.7	235.0	95.8	169.9	X	X
5月	132.3	100.6	102.7	X	X	99.8	221.4	96.2	163.7	X	X
6月	153.2	99.9	100.5	X	X	99.6	210.1	96.3	207.6	X	X
7月	153.2	99.5	99.3	X	X	99.8	201.5	96.7	207.0	X	X
8月	157.0	99.3	97.2	X	X	100.8	209.8	97.0	213.1	X	X
9月	152.1	97.2	94.6	X	X	98.4	175.3	96.1	207.6	X	X
10月	146.1	96.3	93.0	X	X	97.8	156.5	96.2	197.0	X	X
11月	142.4	95.4	90.7	X	X	97.2	157.8	95.6	190.7	X	X
12月	138.1	94.1	89.0	X	X	95.9	157.3	94.9	182.6	X	X

memo

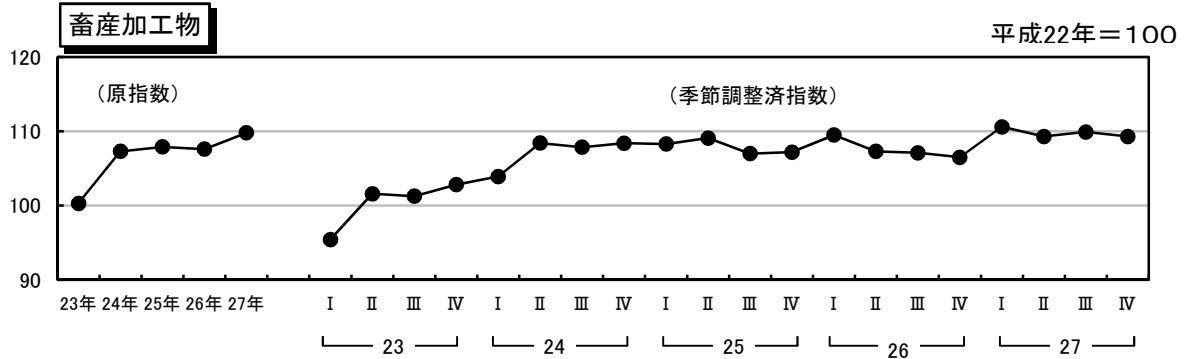
## Ⅲ 付 属 資 料

# 1 参考系列(畜産加工物・水産加工物・農産加工物)の生産動向

## (1) 畜産加工物

生産指数(原指数)は109.8で前年比2.0%と2年ぶりの上昇となった。

四半期別の前期比(季節調整済指数)をみると、1～3月期は3.8%と上昇し、4～6月期に▲1.2%と低下、7～9月期0.5%と再び上昇したが、10～12月期で▲0.5%と低下した。



### 畜産加工物 推移

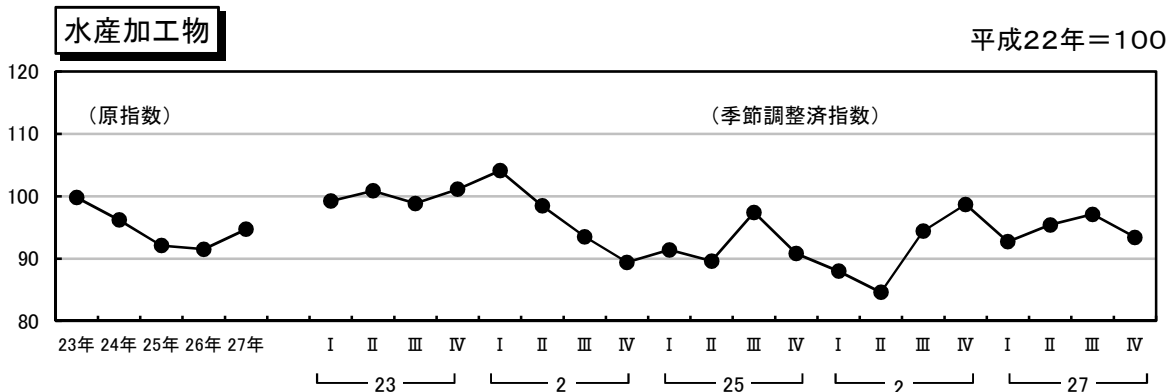
	26年	27年	27年				
			IV期	I期	II期	III期	IV期
指数	107.6	109.8	106.5	110.6	109.3	109.9	109.3
対前年(期)上昇率(%)	▲0.3	2.0	▲0.6	3.8	▲1.2	0.5	▲0.5

※ 年間指数は原指数, 四半期別指数は季節調整済指数(農産加工物まで同じ)

## (2) 水産加工物

生産指数(原指数)は94.7で前年比3.5%と5年ぶりの上昇となった。

四半期別の前期比(季節調整済指数)をみると、1～3月期は▲6.1%と低下し、4～6月期に2.9%、7～9月期1.8%と上昇し、10～12月期に▲3.8%と再び低下した。



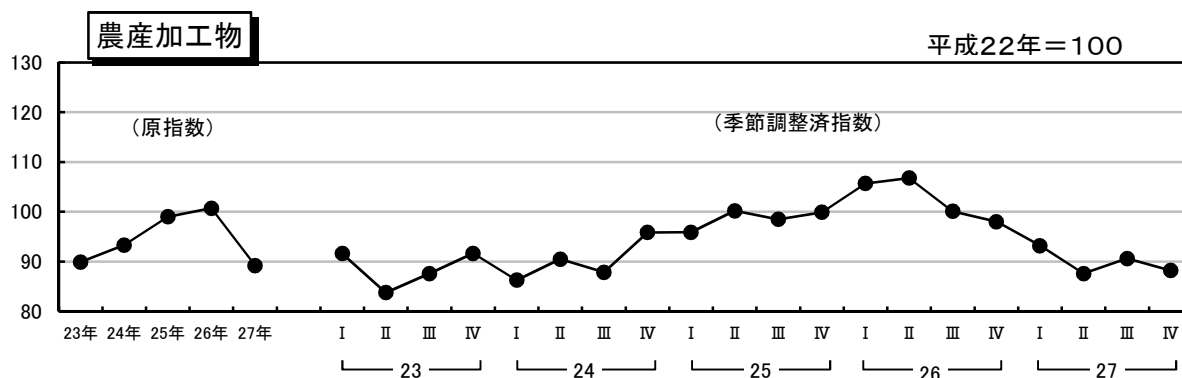
### 水産加工物 推移

	26年	27年	27年				
			IV期	I期	II期	III期	IV期
指数	91.5	94.7	98.7	92.7	95.4	97.1	93.4
対前年(期)上昇率(%)	▲0.7	3.5	4.6	▲6.1	2.9	1.8	▲3.8

### (3) 農産加工物

生産指数（原指数）は89.2で前年比▲11.4%と4年ぶりに低下した。

四半期別の前期比（季節調整済指数）をみると、1～3月期は▲4.9%、4～6月期▲6.0%と低下し、7～9月期は3.4%と上昇、10～12月期に▲2.6%と再び低下した。



#### 農産加工物 推移

平成22年=100

指数	26年	27年	27年				
			IV期	I期	II期	III期	IV期
指数	100.7	89.2	98.0	93.2	87.6	90.6	88.2
対前年(期)上昇率(%)	1.7	▲11.4	▲2.1	▲4.9	▲6.0	3.4	▲2.6

## 2 参考系列統計表

(原指数) 平成22年=100

業種 時系列	畜産	水産	農産
	加工物	加工物	加工物
23年	100.3	99.8	89.9
24年	107.3	96.2	93.3
25年	107.9	92.1	99.0
26年	107.6	91.5	100.7
27年	109.8	94.7	89.2
平成26年 1月	101.8	89.0	65.0
2月	97.5	87.6	99.1
3月	107.4	95.3	93.0
4月	110.2	91.0	90.7
5月	108.7	85.7	58.4
6月	102.0	72.7	61.9
7月	109.5	86.8	55.7
8月	101.9	75.7	38.2
9月	103.8	89.1	116.4
10月	113.4	98.3	177.3
11月	113.5	99.4	199.2
12月	121.2	127.2	153.4
平成27年 1月	101.2	89.2	54.2
2月	102.1	92.5	80.6
3月	107.0	101.4	95.1
4月	111.6	96.5	63.8
5月	107.9	88.2	46.4
6月	109.8	92.3	53.7
7月	113.1	99.5	51.8
8月	102.8	84.6	33.0
9月	108.5	80.8	102.5
10月	115.5	96.9	178.4
11月	116.4	89.7	189.7
12月	122.2	124.3	120.9

(季節調整済指数) 平成22年=100

業種 時系列	畜産	水産	農産
	加工物	加工物	加工物
平成23年 1期	95.4	99.2	91.6
2期	101.6	100.9	83.8
3期	101.3	98.8	87.6
4期	102.8	101.1	91.6
平成24年 1期	103.9	104.1	86.3
2期	108.4	98.5	90.5
3期	107.9	93.5	87.8
4期	108.4	89.4	95.9
平成25年 1期	108.3	91.4	95.9
2期	109.1	89.6	100.2
3期	107.0	97.4	98.5
4期	107.2	90.8	99.9
平成26年 1期	109.5	88.0	105.7
2期	107.3	84.6	106.8
3期	107.1	94.4	100.1
4期	106.5	98.7	98.0
平成27年 1期	110.6	92.7	93.2
2期	109.3	95.4	87.6
3期	109.9	97.1	90.6
4期	109.3	93.4	88.2
平成26年 1月	109.7	88.1	105.2
2月	108.1	88.4	109.6
3月	110.6	87.6	102.4
4月	106.9	85.9	108.6
5月	109.5	89.0	106.9
6月	105.6	78.8	104.8
7月	107.3	87.7	106.2
8月	108.4	90.8	98.8
9月	105.7	104.6	95.2
10月	107.3	103.5	95.6
11月	105.8	97.1	99.4
12月	106.5	95.4	98.9
平成27年 1月	110.0	91.6	90.1
2月	112.7	94.1	90.8
3月	109.1	92.4	98.7
4月	108.7	93.1	81.3
5月	109.0	94.9	90.6
6月	110.1	98.3	91.0
7月	110.5	98.4	96.1
8月	109.6	98.5	86.7
9月	109.7	94.4	89.1
10月	111.0	99.5	94.4
11月	108.3	88.0	93.6
12月	108.7	92.7	76.5



### 3 業種分類別採用品目数

業種分類名	生産・出荷指数			在庫指数		
	22年基準	17年基準	増 減	22年基準	17年基準	増 減
鉱工業	127	114	13	62	58	4
製造工業	125	112	13	60	56	4
鉄鋼・非鉄金属工業	8	6	2	1	2	▲ 1
金属製品工業	7	7	0	3	3	0
はん用・生産用機械工業	7	7	0	1	1	0
電気・情報通信機械工業	7	5	2	4	5	▲ 1
電子部品・デバイス工業	13	16	▲ 3	1	1	0
輸送機械工業	5	3	2	2	0	2
窯業・土石製品工業	12	11	1	10	9	1
化学工業	6	5	1	4	4	0
プラスチック製品工業	3	3	0	3	3	0
パルプ・紙・紙加工品工業	7	6	1	7	6	1
繊維工業	5	6	▲ 1	4	6	▲ 2
木材・木製品工業	3	4	▲ 1	2	2	0
食料品工業	36	30	6	14	11	3
その他工業(印刷・石油・その他)	6	3	3	4	3	1
鉱業	2	2	0	2	2	0

4 採用品目一覧表

業種及び品目	特殊 分類	単位	採用品目			資料の出所
			生産	出荷	在庫	
<b>鉱工業総合</b>						
<b>製造工業</b>						
<b>鉄鋼・非鉄金属工業</b>						
1 鉄鋼切断品	鉱工業用生産財	t	○	○	○	県鉱工業
2 金地金	鉱工業用生産財	g	○	○		県鉱工業
3 銀地金	鉱工業用生産財	kg	○	○		県鉱工業
4 高純度アルミ	鉱工業用生産財	kg	○	○		県鉱工業
5 金再生地金	鉱工業用生産財	g	○	○		県鉱工業
6 銀再生地金	鉱工業用生産財	kg	○	○		県鉱工業
7 白金再生地金	鉱工業用生産財	g	○	○		県鉱工業
8 銅・銅合金鑄物	鉱工業用生産財	kg	○	○		生産動態
<b>金属製品工業</b>						
9 18リットル缶	鉱工業用生産財	t	○	○	○	県鉱工業
10 非鉄金属製管継手	建設財	kg	○	○		生産動態
11 鉄骨	建設財	t	○	○		生産動態
12 鉄製金網	建設財	千円	○	○	○	県鉱工業
13 アルミニウム製建具	建設財	t	○	○		県鉱工業／生産動態
14 スチール・ステンレス製建具	建設財	t	○	○		生産動態
15 超硬サーメットチップ	鉱工業用生産財	kg	○	○	○	生産動態
<b>はん用・生産用機械工業</b>						
16 特殊鋼切削工具	鉱工業用生産財	個	○	○		生産動態
17 超硬工具	鉱工業用生産財	kg	○	○		生産動態
18 半導体製造装置	資本財	百万円	○	○		生産動態
19 真空ポンプ	資本財	台	○	○	○	生産動態
20 給排水栓類	鉱工業用生産財	kg	○	○		生産動態
21 プレス用金型	資本財	kg	○	○		生産動態
22 個装・内装機械	資本財	百万円	○	○		生産動態
<b>電気・情報通信機械工業</b>						
23 自動車用電球	鉱工業用生産財	千個	○	○	○	生産動態
24 一般用白熱灯器具	耐久消費財	個	○	○	○	生産動態
25 放電灯器具	耐久消費財	個	○	○	○	生産動態
26 情報機器部品1	鉱工業用生産財	千個	○	○		県鉱工業
27 情報機器部品2	鉱工業用生産財	千個	○	○		県鉱工業
28 情報機器部品3	鉱工業用生産財	千個	○	○		県鉱工業
29 情報機器	耐久消費財	個	○	○	○	県鉱工業
<b>電子部品・デバイス工業</b>						
30 光電変換素子	鉱工業用生産財	千個	○	○	○	生産動態
31 バイポーラ型IC	鉱工業用生産財	百万円	○	○		生産動態
32 モス型IC(マイクロコンピュータ)	鉱工業用生産財	百万円	○	○		生産動態
33 モス型IC(ロジック)	鉱工業用生産財	百万円	○	○		生産動態
34 モス型IC(メモリ)	鉱工業用生産財	百万円	○	○		生産動態
35 線型半導体集積回路	鉱工業用生産財	百万円	○	○		生産動態
36 混成集積回路	鉱工業用生産財	百万円	○	○		生産動態
37 モス型IC(CCD)	鉱工業用生産財	百万円	○	○		生産動態
38 固定コンデンサ	鉱工業用生産財	千個	○	○		生産動態
39 コネクター	鉱工業用生産財	百万円	○	○		県鉱工業
40 モジュール基板	鉱工業用生産財	百万円	○	○		生産動態
41 水晶振動子・フィルタ	鉱工業用生産財	千個	○	○		生産動態
42 液晶素子	鉱工業用生産財	千個	○	○		生産動態

業種及び品目	特殊分類	単位	採用品目			資料の出所	
			生産	出荷	在庫		
<b>輸送機械工業</b>							
43	点火栓	鉬工業用生産財	千個	○	○	○	県鉬工業
44	ワイヤーハーネス	鉬工業用生産財	千円	○	○	○	県鉬工業
45	自動車車体	鉬工業用生産財	台	○	○		生産動態
46	自動車部品(エンジン部分)	鉬工業用生産財	万個	○	○		県鉬工業
47	船舶	資本財	GT	○	○		県鉬工業
<b>窯業・土石製品工業</b>							
48	生コンクリート	建設財	m <sup>3</sup>	○	○		県鉬工業
49	プレストコンクリート製品	建設財	t	○	○	○	生産動態
50	遠心用鉄筋コンクリート製品	建設財	t	○	○	○	生産動態
51	護岸用コンクリートブロック	建設財	t	○	○	○	生産動態
52	道路用コンクリート製品	建設財	t	○	○	○	生産動態
53	ファインセラミックス(パッケージ)	鉬工業用生産財	千個	○	○	○	生産動態
54	ファインセラミックス(基板)	鉬工業用生産財	千個	○	○	○	生産動態
55	ファインセラミックス(圧電機能素子)	鉬工業用生産財	千個	○	○	○	生産動態
56	ファインセラミックス(その他の機能材)	鉬工業用生産財	千個	○	○	○	生産動態
57	ファインセラミックス(構造材)	鉬工業用生産財	千個	○	○	○	生産動態
58	炭化けい素	鉬工業用生産財	t	○	○	○	県鉬工業
59	砕石	建設財	t	○	○		県鉬工業
<b>化学工業</b>							
60	配合肥料	その他用生産財	t	○	○		県鉬工業
61	窒素	鉬工業用生産財	千m <sup>3</sup>	○	○	○	生産動態
62	発酵エチルアルコール	鉬工業用生産財	kℓ	○	○	○	生産動態
63	くえん酸	鉬工業用生産財	t	○	○	○	県鉬工業
64	殺虫剤	その他用生産財	t	○	○	○	県鉬工業
65	その他の化学製品	その他用生産財	t	○	○		県鉬工業
<b>プラスチック製品工業</b>							
66	プラスチック製フィルム	鉬工業用生産財	t	○	○	○	生産動態
67	プラスチック製電気通信用部品	鉬工業用生産財	t	○	○	○	生産動態
68	プラスチック製容器	鉬工業用生産財	t	○	○	○	生産動態
<b>パルプ・紙・紙加工品工業</b>							
69	クラフトパルプ	鉬工業用生産財	t	○	○	○	生産動態
70	印刷用紙(非塗工類)	鉬工業用生産財	t	○	○	○	生産動態
71	印刷用紙(微塗工類)	鉬工業用生産財	t	○	○	○	生産動態
72	印刷用紙(塗工類)	鉬工業用生産財	t	○	○	○	生産動態
73	包装用紙	鉬工業用生産財	t	○	○	○	生産動態
74	工業用雑種紙	鉬工業用生産財	t	○	○	○	生産動態
75	段ボールシート	鉬工業用生産財	千m <sup>2</sup>	○	○	○	生産動態
<b>繊維工業</b>							
76	絹織物	鉬工業用生産財	反	○	○		県かごしまPR課
77	ニット製外衣	非耐久消費財	千点	○	○	○	生産動態
78	織物製外衣	非耐久消費財	千点	○	○	○	生産動態
79	下着・補正着	非耐久消費財	千点	○	○	○	生産動態
80	靴下	非耐久消費財	千点	○	○	○	生産動態
<b>木材・木製品工業</b>							
81	製材品	建設財	千m <sup>3</sup>	○	○	○	農林水産省
82	木材チップ	その他用生産財	BDT	○	○		県鉬工業
83	構造用集成材	建設財	m <sup>3</sup>	○	○	○	県鉬工業

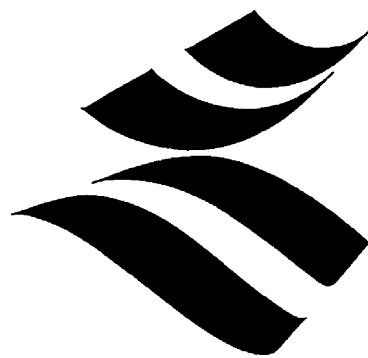
業種及び品目	特殊分類	単位	採用品目			資料の出所
			生産	出荷	在庫	
<b>食料品工業</b>						
84 豚枝肉	鉱工業用生産財	t	○	○		農林水産省
85 和牛枝肉	鉱工業用生産財	t	○	○		農林水産省
86 ハム	非耐久消費財	t	○	○		県鉱工業
87 ソーセージ	非耐久消費財	t	○	○		県鉱工業
88 ベーコン	非耐久消費財	t	○	○		県鉱工業
89 その他の肉製品	非耐久消費財	kg	○	○		県鉱工業
90 練乳	鉱工業用生産財	t	○	○		県鉱工業
91 牛乳	非耐久消費財	kl	○	○		農林水産省
92 乳飲料	非耐久消費財	kl	○	○		農林水産省
93 プロイラー	鉱工業用生産財	t	○	○		県畜産課
94 冷凍調理食品(畜産)	非耐久消費財	t	○	○	○	県鉱工業
95 水産練製品	非耐久消費財	t	○	○	○	県鉱工業
96 冷凍水産食品	非耐久消費財	t	○	○		県鉱工業
97 かつお節	非耐久消費財	t	○	○		県鉱工業
98 水産加工品(養殖)	非耐久消費財	t	○	○	○	県鉱工業
99 塩干物	非耐久消費財	kg	○	○		県鉱工業
100 冷凍調理食品(水産)	非耐久消費財	kg	○	○	○	県鉱工業
101 野菜漬物	非耐久消費財	t	○	○		県鉱工業
102 でん粉	鉱工業用生産財	t	○	○	○	県鉱工業
103 焼酎	非耐久消費財	kl	○	○	○	県鉱工業
104 スナック菓子1	非耐久消費財	t	○	○		県鉱工業
105 スナック菓子2	非耐久消費財	t	○	○		県鉱工業
106 みそ	非耐久消費財	t	○	○	○	県鉱工業
107 しょうゆ	非耐久消費財	t	○	○	○	県鉱工業
108 ぶどう糖	鉱工業用生産財	t	○	○	○	県鉱工業
109 水あめ	鉱工業用生産財	t	○	○	○	県鉱工業
110 異性化糖	鉱工業用生産財	t	○	○	○	県鉱工業
111 精麦	鉱工業用生産財	t	○	○	○	農林水産省
112 生菓子	非耐久消費財	t	○	○		県鉱工業
113 食パン	非耐久消費財	小麦粉 t	○	○		県鉱工業
114 菓子パン	非耐久消費財	小麦粉 t	○	○		県鉱工業
115 麺	非耐久消費財	小麦粉 t	○	○		県鉱工業
116 冷凍調理食品(総菜)	非耐久消費財	t	○	○	○	県鉱工業
117 弁当	非耐久消費財	個	○	○		県鉱工業
118 ミネラルウォーター	非耐久消費財	kl	○	○	○	県鉱工業
119 配合飼料	その他用生産財	t	○	○		県畜産課
<b>その他工業</b>						
120 オフセット印刷	その他用生産財	千円	○	○		県鉱工業
121 アスファルト合材	建設財	t	○	○		県鉱工業
122 アスファルト乳剤	建設財	t	○	○	○	県鉱工業
123 精密機械部品	鉱工業用生産財	千個	○	○	○	県鉱工業
124 水性ボールペン	非耐久消費財	千本	○	○	○	生産動態
125 マーキングペン	非耐久消費財	千本	○	○	○	生産動態
<b>鉱業</b>						
126 金鉱	鉱工業用生産財	含有量g	○	○	○	生産動態
127 銀鉱	鉱工業用生産財	含有量kg	○	○	○	生産動態

※ 資料の出所については、次のとおり略しています。

経済産業省生産動態統計調査 ……「生産動態」

鹿児島県鉱工業動態統計調査 ……「県鉱工業」





**問い合わせ先**

**鹿 児 島 県 企 画 部 統 計 課**

**〒890-8577 鹿児島市鴨池新町10番1号**

**TEL 099-286-2111(内 2480)**

**099-286-2479(直 通)**

**FAX 099-286-5535**