

# 平成20年 鹿児島県鋳工業の動向

(鋳工業生産・出荷・在庫指数)



鹿児島県企画部統計課



## ま え が き

本県では、県内の鉱工業生産活動の動向を把握するため、毎月、鉱工業の生産・出荷・在庫指数を作成し、「鹿児島県鉱工業の動向」として公表しております。

このたび、平成20年1年間の結果を年間補正し、年報として取りまとめましたので、ここに確報値として公表します。

鉱工業指数は、本県の生産・出荷・在庫に関する諸活動を体系的にとらえたもので、経済や景気の動向をみるうえで、最も重要な指標の一つとされています。

本書が、関係方面において広く利用され、地域経済の動向把握、分析などの一資料となれば幸いに存じます。

なお、この指数の作成にあたり、資料の提供と御協力をいただきました関係機関並びに事業所に対し深く感謝申し上げますとともに、今後とも一層の御理解と御協力を賜りますようお願い申し上げます。

平成21年 7月

鹿児島県企画部長

六 反 省 一



# 目 次

利用上の注意	1
<b>I 平成20年鋳工業指数の動向</b>	
1 鹿児島県の動向	4
2 生産の動向	5
3 出荷の動向	7
4 在庫の動向	9
5 業種別生産・出荷・在庫寄与度	11
6 業種別生産動向	12
<b>II 統計表</b>	
第1表 鋳工業生産指数（原指数）	21
第2表 鋳工業出荷指数（原指数）	23
第3表 鋳工業在庫指数（原指数）	25
第4表 鋳工業生産指数（季節調整済指数）	27
第5表 鋳工業出荷指数（季節調整済指数）	29
第6表 鋳工業在庫指数（季節調整済指数）	31
第7表 特殊分類別原指数	
（1）生産指数	33
（2）出荷指数	34
（3）在庫指数	35
第8表 特殊分類別季節調整済指数	
（1）生産指数	36
（2）出荷指数	37
（3）在庫指数	38
<b>III 付 属 資 料</b>	
1 業種分類別採用品目数	40
2 採用品目別ウェイト等一覧表	41

## 利用上の注意

### 1 基準時

平成17年を基準時とする。したがって、指数値は平成17年の月平均を100.0とした比率で示される。

また、基準時は、原則として5年毎に改定を行うことになっており、今年度、従来の平成12年基準から平成17年基準へ改定を行った。

### 2 対象範囲

「日本標準産業分類」(平成19年・第12回改訂)の大分類「C鉱業」、「E製造業」の産業分類について作成した生産・出荷・在庫指数である。

### 3 分類

分類は、日本標準産業分類を基本とした業種別分類と、品目をその用途により、財別に分類した特殊分類の2つの分類による。

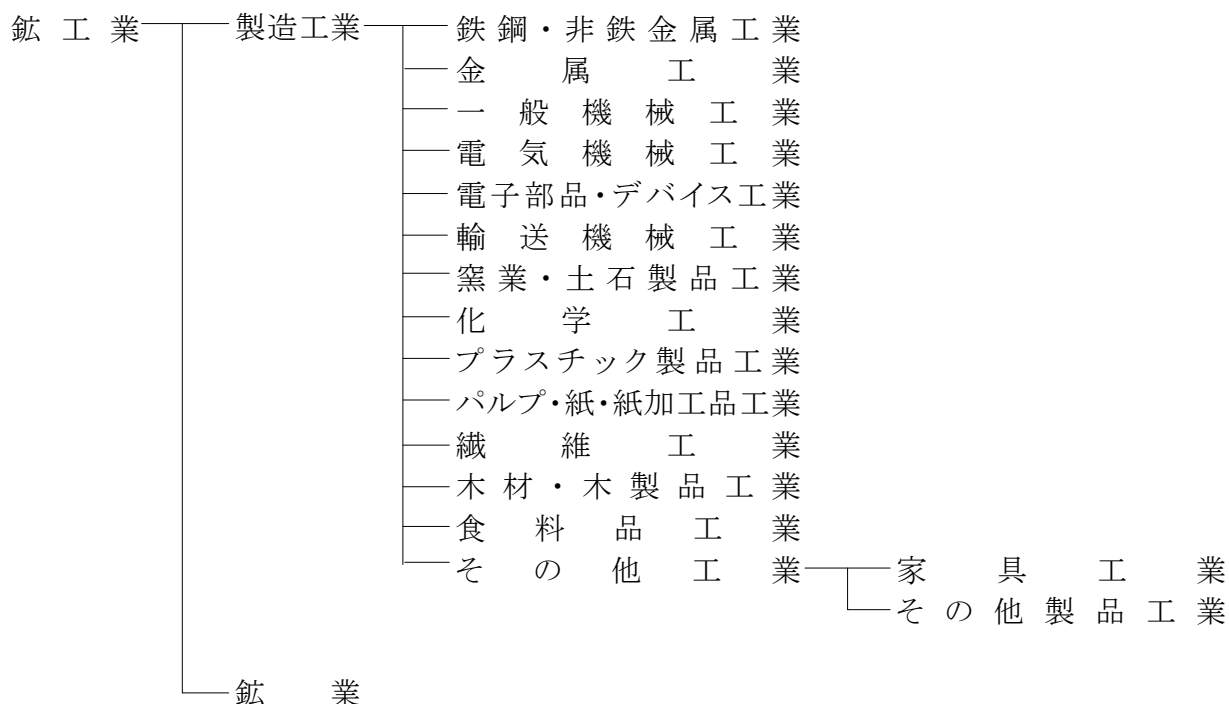
#### (1) 業種分類

業種分類については、利用上の便宜を図り日本標準産業分類の中分類に準拠しているが、次のとおり若干の組み替えを行った。

鉄鋼・非鉄金属工業	鉄鋼業(産業分類番号22)+非鉄金属製造業(同23)
食料品工業	食料品製造業(同09)+飲料・たばこ・飼料製造業(同10)
その他工業	家具・装備品製造業(同13)+その他の製造業(同32)

なお、「印刷・同関連業」(産業分類番号15)、「石油製品・石炭製品製造業」(同17)、「ゴム製品製造業」(同19)、「なめし革・同製品・毛皮製造業」(同20)、「業務用機械器具製造業」(同27)、「情報通信機械器具製造業」(同30)は、系列を採用できないため業種分類を設けない。

業種分類については次のとおり



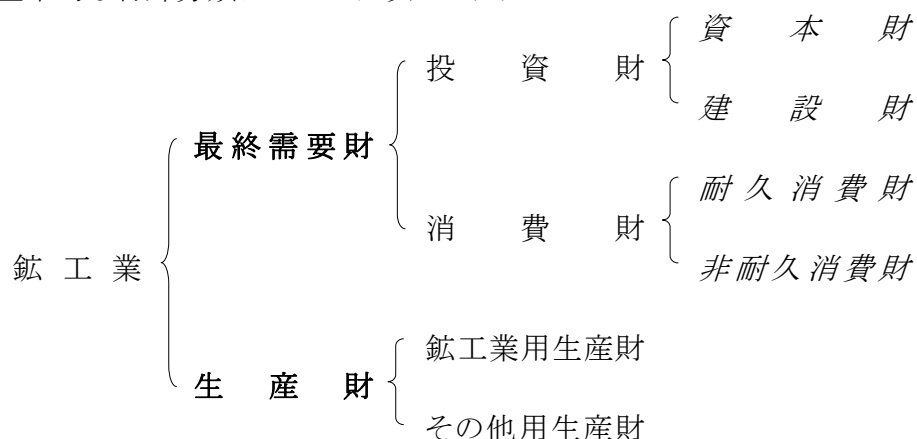
## (2) 特殊分類

特殊分類は、製品の経済的用途に着目したもので、生産活動により生み出された製品(財)を原材料・燃料等の形で生産活動に再投入する「生産財」と生産活動の外部に流出する最終需要財」に分類される。

最終需要財は、資本形成に向けられる「投資財」と家計で消費される「消費財」に分類される。投資財は、設備投資に向けられる「資本財」と建設投資に向けられる「建設財」に分類し、消費財は、「耐久消費財」と「非耐久消費財」に分類される。

生産財については、鉱工業の生産活動に再投入される「鉱工業用生産財」と鉱工業以外の生産活動に投入される「その他用生産財」(企業消費財を含む)に分類される。

基本的な特殊分類については次のとおり



### 財別格付けの定義

分類	定義
最終需要財	鉱工業または他の産業に原材料等として投入されない製品。 ただし、建設財を含み、企業消費財を除く。
投資財	資本財と建設財の合計。
資本財	家計以外で購入される製品で、原則として想定耐用年数が1年以上で比較的購入単価が高いもの。
建設財	建設工事用の資材及び衛生用陶磁器等の建築物に付随する内装品及び土木工事の資材。
消費財	家計で購入される製品(耐久消費財と非耐久消費財の合計)。
耐久消費財	原則として想定耐用年数1年以上で、比較的購入単価が高いもの。
非耐久消費財	原則として想定耐用年数1年未満又は比較的購入単価が低いもの。
生産財	鉱工業及び他の産業に原材料等として投入される製品。 ただし、企業消費財を含み、建設財を除く。
鉱工業用生産財	鉱工業の生産工程に、原材料、燃料、部品、容器、消耗品、工具等として再投入される製品。
その他用生産財	非鉱工業用の原材料、燃料、容器、消耗品及び企業消費財。

## 4 採用品目

採用品目は、基準時における付加価値額の大きなものから業種ごとに代表性及び重要性等を総合的に検討し選定した。採用品目数は生産・出荷指数については114品目、在庫指数については58品目である。

## 5 ウェイト

ウェイトは、生産指数については付加価値額ウェイト、出荷指数は出荷額ウェイト、在庫指数は在庫額ウェイトである。

ウェイトの算定にあたっては、「平成17年工業統計調査」、「本邦鉱業のすう勢」、「経済産業省生産動態統計調査」を基礎資料としている。

ウェイトの計算は、まず各業種別のウェイトを算定し、ついで品目別のウェイトを算定するが、この際、非採用品目のウェイトは原則として業種ごとの採用品目にふくらましを行い、非採用業種については製造業全体にふくらましを行っている。

## 6 算式

各品目別個別指数を基準時のウェイトで加重平均するラスパイレス算式を使用した。

$$\text{個別指数} = \frac{\text{比較時数量}}{\text{基準時数量(平成17年1ヶ月の平均数量)}} \times 100$$

$$\text{総合指数} = \frac{(\text{個別指数} \times \text{基準時ウェイト})\text{の総和}}{\text{基準時ウェイトの総和}}$$

## 7 季節調整

経済時系列指標の原系列には、景気の動向とは関係のない1年を周期とした規則的に繰り返す季節変動(気象条件の変化などの自然的要因や盆・正月・祝祭日、入学・卒業期、決算期・会などの社会的要因などによって生ずる変動)が含まれている。景気の実勢を見るためには、原系列からこのような変動要素を取り除く必要があり、これを季節調整という。

季節調整方法は、過去の原系列から典型的な季節変動のパターンを抽出し、これを季節指数として原系列を調整するのが一般である。本県では、センサス局法のX-12-ARIMAにより指数を算出している。

X-12-ARIMAでは、季節要因に加え、曜日・祝祭日要因によっても調整されている。季節調整済指数は以下のように算出される。

$$\text{季節調整済指数} = \text{原指数} \div (\text{季節指数} \times \text{曜日・祝日指数})$$

## 8 資料の出所

採用品目の実数値は、主として「経済産業省生産動態統計調査(指定統計第11号)」及び本県が実施している「県鉱工業動態統計調査(届出統計)」から求めており、それ以外の採用品目については、次のとおりである。

製材品、豚枝肉、和牛枝肉、牛乳、乳飲料・・・農林水産省 大臣官房 統計部  
プロイラー、味噌、醤油、精麦、食パン、菓子パン、澱粉、即席麺、麺・・・九州農政局鹿児島農政事務所  
配合飼料・・・・・・・・鹿児島県庁各課



# I 平成20年鉱工業指数の動向



# 平成20年鉱工業指数の動向

## 1 鹿児島県の動向

平成20年の鹿児島県の鉱工業指数の年平均（原指数）は、生産指数が110.3で前年比0.2%と3年連続の上昇となった。（表1）

また、出荷指数は107.2で前年比0.2%と低下し、在庫指数は134.2で同16.6%と上昇した。

年間の動きを四半期別の前期比（季節調整済指数）にみると、生産指数では（表2）1月～3月期は1.5%と低下し、4月～6月期に2.1%と上昇したものの、7月期～9月期1.0%、10月期～12月期6.9%と年後半は低下した。出荷指数では（表4）1月～3月期は2.2%と低下し、4月～6月期に2.0%、7月期～9月期0.1%と上昇し、10月期～12月期に4.4%と再び低下した。在庫指数では（表6）1月～3月期は7.3%、4月～6月期1.6%、7月期～9月期7.1%、10月期～12月期9.9%と1年を通して上昇した。

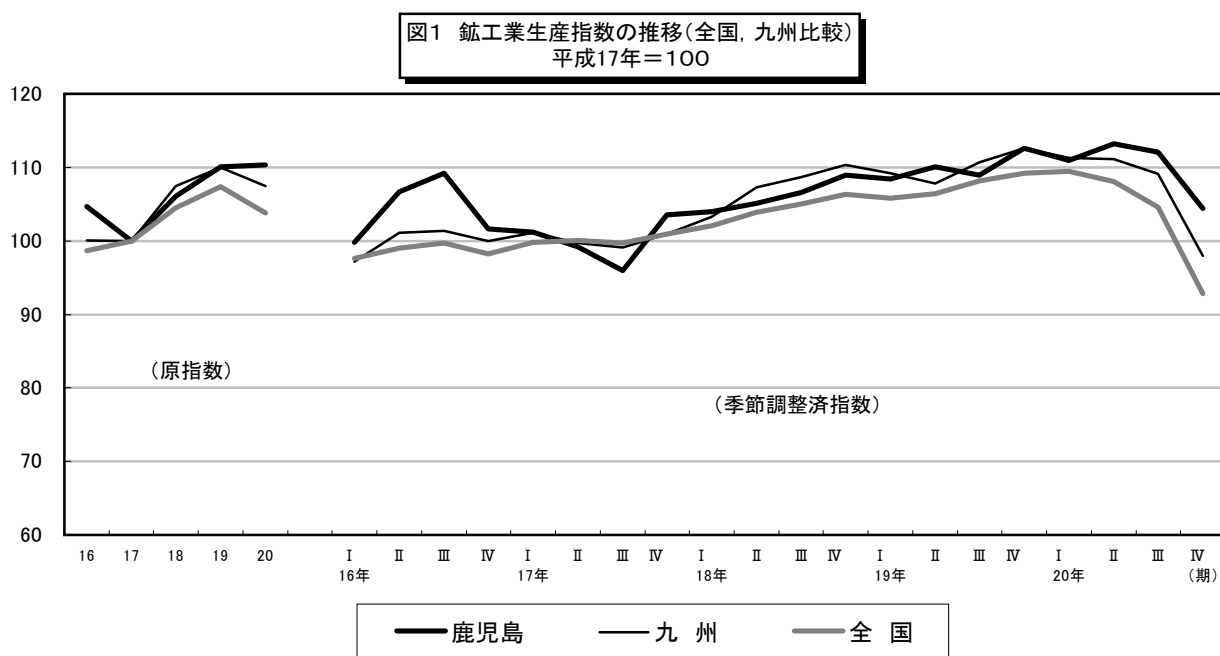


表1 鉱工業指数の年次推移

(原指数;平成17年=100)

	生産			出荷			在庫		
	鹿児島県	九州	全国	鹿児島県	九州	全国	鹿児島県	九州	全国
平成16年	104.7 —	100.1 —	98.7 —	105.1 —	99.8 —	98.6 —	95.5 —	97.3 —	97.0 —
17年	100.0 (▲4.5)	100.0 (▲0.1)	100.0 (1.3)	100.0 (▲4.9)	100.0 (0.2)	100.0 (1.4)	100.0 (4.7)	100.0 (2.8)	100.0 (3.1)
18年	106.1 (6.1)	107.5 (7.5)	104.5 (4.5)	105.5 (5.5)	107.3 (7.3)	104.6 (4.6)	107.0 (7.0)	105.5 (5.5)	102.1 (2.1)
19年	110.1 (3.8)	110.0 (2.3)	107.4 (2.8)	107.4 (1.8)	110.0 (2.5)	107.8 (3.1)	115.1 (7.6)	99.3 (▲5.9)	103.9 (1.8)
20年	110.3 (0.2)	107.5 (▲2.3)	103.8 (▲3.4)	107.2 (▲0.2)	107.0 (▲2.7)	104.3 (▲3.2)	134.2 (16.6)	116.9 (17.7)	106.7 (2.7)

下段（ ）内は前年比（%）

## 2 生産の動向

平成20年の生産指数（原指数）は110.3で、前年比0.2%と上昇した（表3）。

四半期別（季節調整済指数）にみると（表2）、第1四半期は110.9で前期比1.5%と低下し、第2四半期に113.2で同2.1%と上昇したものの、第3四半期112.1で同1.0%、第4四半期104.4で同6.9%と年後半は低下した。

業種別の動向を前年比でみると（表3）、前年より上昇した業種は、プラスチック製品工業（21.5%）、電子部品・デバイス工業（4.7%）など15業種中5業種となっている。

一方、低下した業種は、一般機械工業（32.6%）、鉱業（22.5%）など10業種となっている。

図2 生産指数の四半期別推移（平成17年=100, 季節調整済指数）

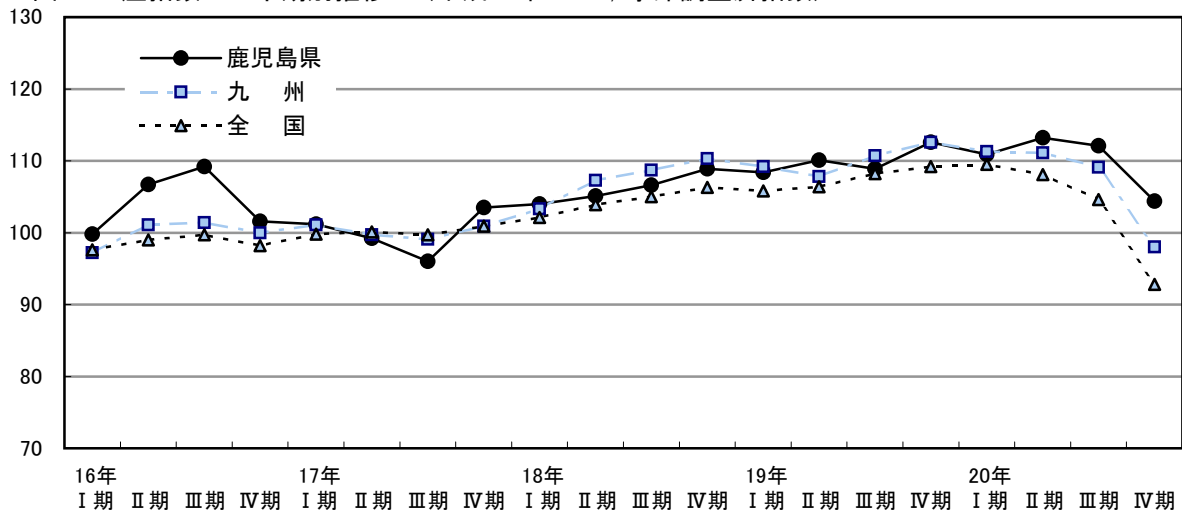


表2 生産指数の四半期別推移

(平成17年=100)

区 分	鹿児島県		九州		全国		
	季節調整済 指 数	前 期 比	季節調整済 指 数	前 期 比	季節調整済 指 数	前 期 比	
16年	I期	99.8	—	97.2	—	97.6	—
	II期	106.7	6.9	101.1	4.0	99.0	1.4
	III期	109.2	2.3	101.4	0.3	99.7	0.7
	IV期	101.6	▲ 7.0	100.0	▲ 1.4	98.2	▲ 1.5
17年	I期	101.2	▲ 0.4	101.1	1.1	99.8	1.6
	II期	99.2	▲ 2.0	99.7	▲ 1.4	100.1	0.3
	III期	96.0	▲ 3.2	99.1	▲ 0.6	99.7	▲ 0.4
	IV期	103.5	7.8	100.9	1.8	100.9	1.2
18年	I期	104.0	0.5	103.3	2.4	102.1	1.2
	II期	105.1	1.1	107.3	3.9	103.9	1.8
	III期	106.6	1.4	108.7	1.3	105.0	1.1
	IV期	108.9	2.2	110.3	1.5	106.3	1.2
19年	I期	108.4	▲ 0.5	109.2	▲ 1.0	105.8	▲ 0.5
	II期	110.1	1.6	107.8	▲ 1.3	106.4	0.6
	III期	108.9	▲ 1.1	110.7	2.7	108.2	1.7
	IV期	112.6	3.4	112.6	1.7	109.2	0.9
20年	I期	110.9	▲ 1.5	111.3	▲ 1.2	109.5	0.3
	II期	113.2	2.1	111.1	▲ 0.2	108.1	▲ 1.3
	III期	112.1	▲ 1.0	109.1	▲ 1.8	104.6	▲ 3.2
	IV期	104.4	▲ 6.9	98.0	▲ 10.2	92.8	▲ 11.3

図3 生産の業種別前年比

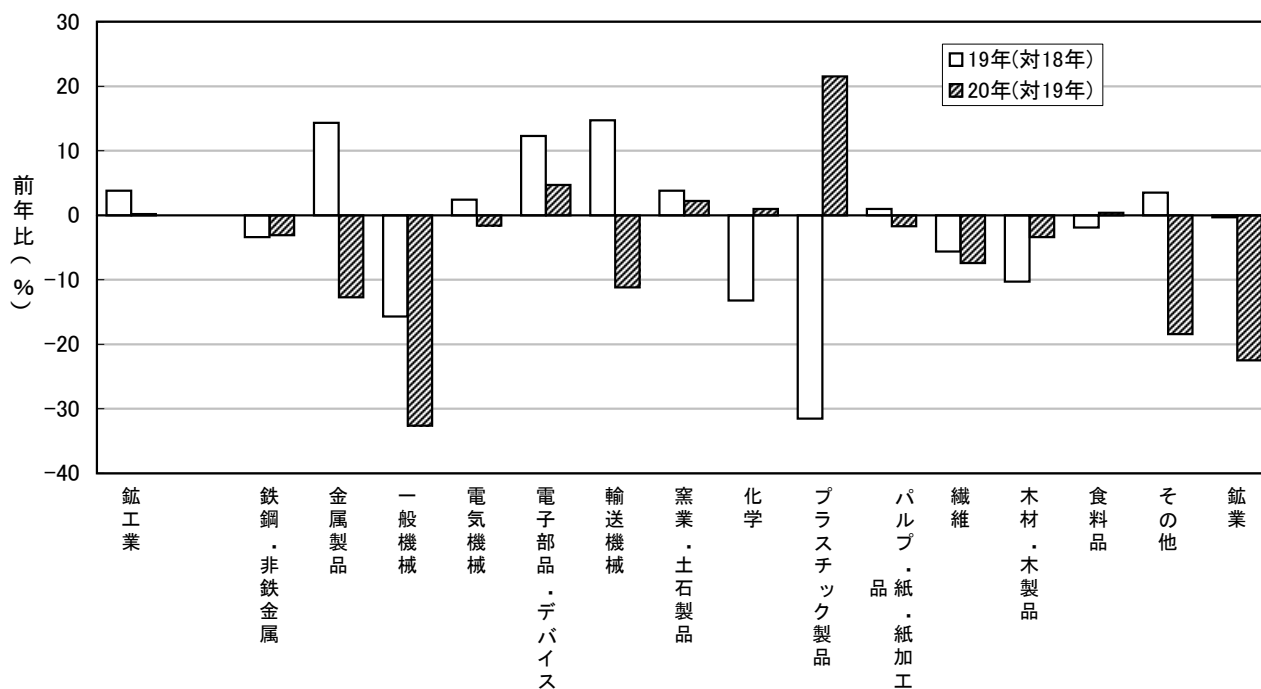


表3 業種別鉱工業生産指数（原指数）対前年増減率（平成17年=100）

業種	生産指数（付加価値額ウェイト） ウェイト	生産指数（付加価値額ウェイト）					前年比（%）			
		16年	17年	18年	19年	20年	17年	18年	19年	20年
鉱工業	10000.0	104.7	100.0	106.1	110.1	110.3	▲ 4.5	6.1	3.8	0.2
製造工業	9853.3	104.8	100.0	106.0	110.1	110.7	▲ 4.6	6.0	3.9	0.5
鉄鋼・非鉄金属工業	90.3	107.2	100.0	102.5	99.0	95.9	▲ 6.7	2.5	▲ 3.4	▲ 3.1
金属製品工業	226.5	94.3	100.0	106.8	122.1	106.6	6.0	6.8	14.3	▲ 12.7
一般機械工業	509.9	87.1	100.0	88.4	74.5	50.2	14.8	▲ 11.6	▲ 15.7	▲ 32.6
電気機械工業	412.0	92.9	100.0	108.7	111.3	109.5	7.6	8.7	2.4	▲ 1.6
電子部品・デバイス工業	3080.7	122.2	100.0	121.8	136.8	143.2	▲ 18.2	21.8	12.3	4.7
輸送機械工業	112.0	97.0	100.0	96.1	110.2	97.9	3.1	▲ 3.9	14.7	▲ 11.2
窯業・土石製品工業	1648.6	105.8	100.0	104.8	108.8	111.2	▲ 5.5	4.8	3.8	2.2
化学工業	90.9	98.2	100.0	90.9	78.9	79.7	1.8	▲ 9.1	▲ 13.2	1.0
プラスチック製品工業	77.6	79.5	100.0	125.6	86.0	104.5	25.8	25.6	▲ 31.5	21.5
パルプ・紙・紙加工品工業	202.9	95.1	100.0	101.4	102.4	100.7	5.2	1.4	1.0	▲ 1.7
繊維工業	160.4	107.7	100.0	94.8	89.5	82.9	▲ 7.1	▲ 5.2	▲ 5.6	▲ 7.4
木材・木製品工業	153.6	99.6	100.0	96.3	86.4	83.5	0.4	▲ 3.7	▲ 10.3	▲ 3.4
食料品工業	3039.2	94.0	100.0	95.9	94.1	94.5	6.4	▲ 4.1	▲ 1.9	0.4
その他工業	48.7	92.8	100.0	56.6	58.6	47.8	7.8	▲ 43.4	3.5	▲ 18.4
家具工業	40.2	86.1	100.0	47.1	50.7	35.3	16.1	▲ 52.9	7.7	▲ 30.4
その他製品工業	8.5	124.4	100.0	101.6	96.1	106.7	▲ 19.6	1.6	▲ 5.4	11.0
鉱業	146.7	96.5	100.0	107.8	107.5	83.3	3.6	7.8	▲ 0.3	▲ 22.5

### 3 出荷の動向

平成20年の出荷指数（原指数）は107.2で、前年比 0.2%と低下した（表5）。

四半期別（季節調整済指数）にみると（表4），第1四半期は106.4で前期比 2.2%と低下し，第2四半期に108.5で同 2.0%，第3四半期108.6で同 0.1%と上昇し，第4四半期に103.8で同 4.4%と再び低下した。

業種別の動向を前年比で見ると（表5），前年より上昇した業種は，プラスチック製品工業（14.9%），化学工業（6.3%）など15業種中5業種となっている。

一方，低下した業種は，一般機械工業（ 32.6%），鉱業（ 20.1%）など10業種となっている。

図4 出荷指数の四半期別推移（平成17年=100, 季節調整済指数）

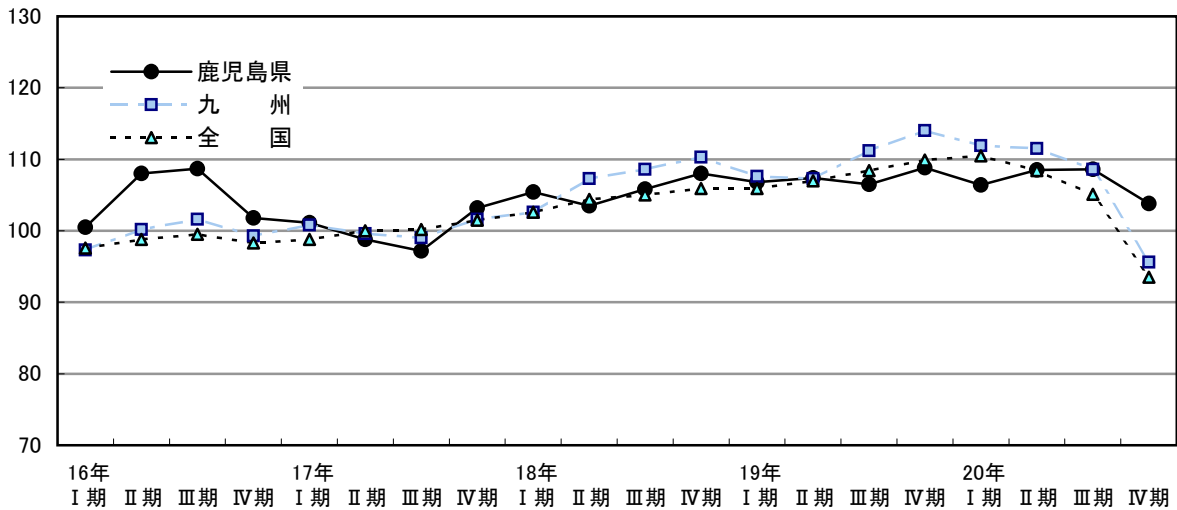


表4 出荷指数の四半期別推移（平成17年=100）

区 分	鹿 児 島 県		九 州		全 国		
	季節調整済 指 数	前 期 比	季節調整済 指 数	前 期 比	季節調整済 指 数	前 期 比	
16年	I期	100.5	—	97.3	—	97.6	—
	II期	108.0	7.5	100.2	3.0	98.8	1.2
	III期	108.7	0.6	101.6	1.4	99.5	0.7
	IV期	101.8	▲ 6.3	99.3	▲ 2.3	98.3	▲ 1.2
17年	I期	101.1	▲ 0.7	100.8	1.5	98.8	0.5
	II期	98.8	▲ 2.3	99.6	▲ 1.2	100.0	1.2
	III期	97.2	▲ 1.6	99.0	▲ 0.6	100.2	0.2
	IV期	103.2	6.2	101.6	2.6	101.5	1.3
18年	I期	105.4	2.1	102.6	1.0	102.6	1.1
	II期	103.5	▲ 1.8	107.3	4.6	104.4	1.8
	III期	105.8	2.2	108.6	1.2	105.0	0.6
	IV期	108.0	2.1	110.3	1.6	105.9	0.9
19年	I期	106.8	▲ 1.1	107.6	▲ 2.4	105.9	0.0
	II期	107.4	0.6	107.3	▲ 0.3	107.0	1.0
	III期	106.5	▲ 0.8	111.2	3.6	108.4	1.3
	IV期	108.8	2.2	114.0	2.5	109.9	1.4
20年	I期	106.4	▲ 2.2	111.9	▲ 1.8	110.5	0.5
	II期	108.5	2.0	111.5	▲ 0.4	108.4	▲ 1.9
	III期	108.6	0.1	108.6	▲ 2.6	105.1	▲ 3.0
	IV期	103.8	▲ 4.4	95.6	▲ 12.0	93.5	▲ 11.0

図5 出荷の業種別前年比

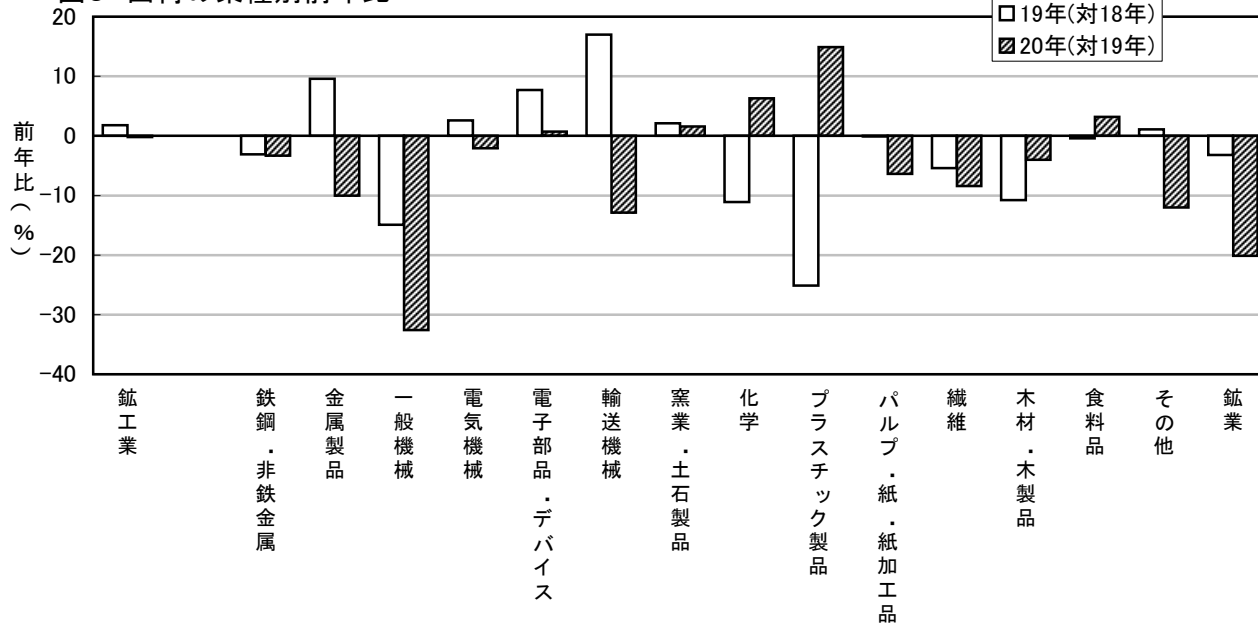


表5 業種別鉱工業出荷指数（原指数）対前年増減率（平成17年=100）

業種	ウェイト	出荷指数					前年比 (%)			
		16年	17年	18年	19年	20年	17年	18年	19年	20年
鉱工業	10000.0	105.1	100.0	105.5	107.4	107.2	▲ 4.9	5.5	1.8	▲ 0.2
製造工業	9937.3	105.2	100.0	105.5	107.4	107.4	▲ 4.9	5.5	1.8	0.0
鉄鋼・非鉄金属工業	109.5	106.6	100.0	101.8	98.6	95.3	▲ 6.2	1.8	▲ 3.1	▲ 3.3
金属製品工業	245.5	99.0	100.0	110.9	121.6	109.5	1.0	10.9	9.6	▲ 10.0
一般機械工業	422.7	88.3	100.0	89.0	75.7	51.0	13.3	▲ 11.0	▲ 14.9	▲ 32.6
電気機械工業	285.2	93.4	100.0	107.4	110.2	107.9	7.1	7.4	2.6	▲ 2.1
電子部品・デバイス工業	2754.4	123.5	100.0	117.6	126.6	127.5	▲ 19.0	17.6	7.7	0.7
輸送機械工業	76.3	99.6	100.0	96.5	112.9	98.3	0.4	▲ 3.5	17.0	▲ 12.9
窯業・土石製品工業	1199.1	104.0	100.0	103.1	105.3	107.0	▲ 3.8	3.1	2.1	1.6
化学工業	129.2	103.9	100.0	90.7	80.6	85.7	▲ 3.8	▲ 9.3	▲ 11.1	6.3
プラスチック製品工業	70.0	74.1	100.0	125.2	93.8	107.8	35.0	25.2	▲ 25.1	14.9
パルプ・紙・紙加工品工業	264.0	96.6	100.0	104.5	104.4	97.7	3.5	4.5	▲ 0.1	▲ 6.4
繊維工業	140.4	107.3	100.0	92.6	87.6	80.2	▲ 6.8	▲ 7.4	▲ 5.4	▲ 8.4
木材・木製品工業	142.0	99.8	100.0	97.6	87.1	83.6	0.2	▲ 2.4	▲ 10.8	▲ 4.0
食料品工業	4035.6	97.4	100.0	101.2	100.8	104.0	2.7	1.2	▲ 0.4	3.2
その他工業	63.4	97.3	100.0	62.5	63.2	55.6	2.8	▲ 37.5	1.1	▲ 12.0
家具工業	45.3	85.7	100.0	46.9	49.8	35.1	16.7	▲ 53.1	6.2	▲ 29.5
その他製品工業	18.1	126.3	100.0	101.7	96.7	106.9	▲ 20.8	1.7	▲ 4.9	10.6
鉱業	62.7	94.2	100.0	104.8	101.4	81.0	6.2	4.8	▲ 3.2	▲ 20.1

#### 4 在庫の動向

平成20年の在庫指数（原指数）は134.2で、前年比16.6%と上昇した（表7）。

四半期別（季節調整済指数）にみると（表6）、第1四半期は124.9で前期比7.3%、第2四半期126.9で同1.6%、第3四半期135.9で同7.1%、第4四半期149.4で同9.9%と1年を通して上昇した。

業種別の動向を前年比で見ると（表7）、前年より上昇した業種は、窯業・土石製品工業（43.4%）鉱業（31.4%）など14業種中6業種となっている。また、横ばいの業種が1業種となっている。

一方、低下した業種は、その他工業（59.4%）、一般機械工業（55.4%）など7業種となっている。

図6 在庫指数の四半期別推移（平成17年=100, 季節調整済指数）

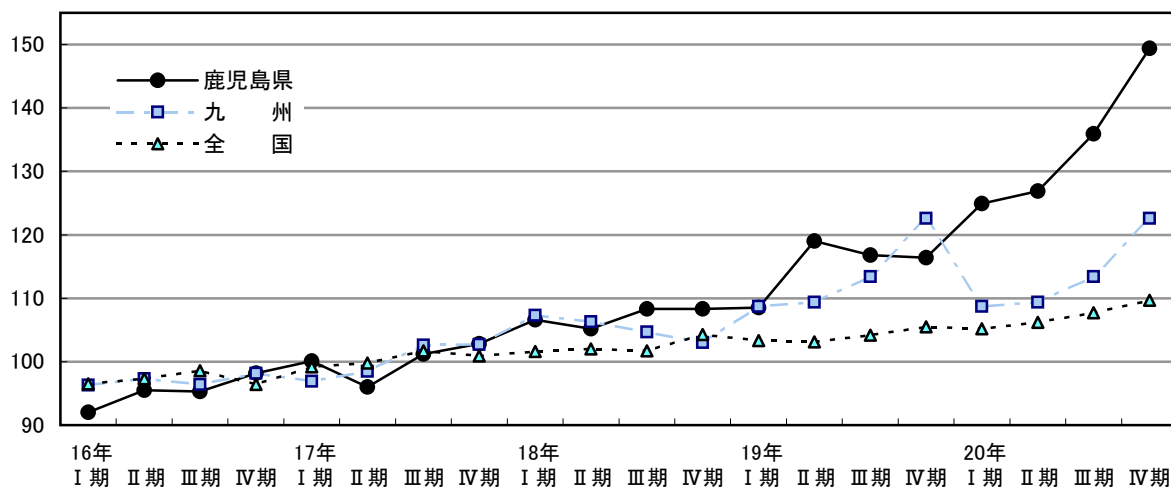


表6 在庫指数の四半期別推移（平成17年=100）

区 分	鹿児島県		九州		全国		
	季節調整済指数	前期比	季節調整済指数	前期比	季節調整済指数	前期比	
16年	I期	92.0	—	96.3	—	96.5	—
	II期	95.5	3.8	97.3	1.0	97.3	0.8
	III期	95.3	▲0.2	96.4	▲0.9	98.6	1.3
	IV期	98.2	3.0	98.2	1.9	96.4	▲2.2
17年	I期	100.1	1.9	96.9	▲1.3	99.2	2.9
	II期	96.0	▲4.1	98.5	1.7	99.8	0.6
	III期	101.2	5.4	102.6	4.2	101.7	1.9
	IV期	102.8	1.6	102.7	0.1	100.9	▲0.8
18年	I期	106.6	3.7	107.3	4.5	101.6	0.7
	II期	105.2	▲1.3	106.3	▲0.9	102.0	0.4
	III期	108.3	2.9	104.7	▲1.5	101.7	▲0.3
	IV期	108.3	0.0	103.0	▲1.6	104.3	2.6
19年	I期	108.5	0.2	108.7	5.5	103.3	▲1.0
	II期	119.0	9.7	109.4	0.6	103.1	▲0.2
	III期	116.8	▲1.8	113.4	3.7	104.2	1.1
	IV期	116.4	▲0.3	122.6	8.1	105.5	1.2
20年	I期	124.9	7.3	108.7	▲11.3	105.2	▲0.3
	II期	126.9	1.6	109.4	0.6	106.2	1.0
	III期	135.9	7.1	113.4	3.7	107.7	1.4
	IV期	149.4	9.9	122.6	8.1	109.7	1.9



図7 在庫の業種別前年比

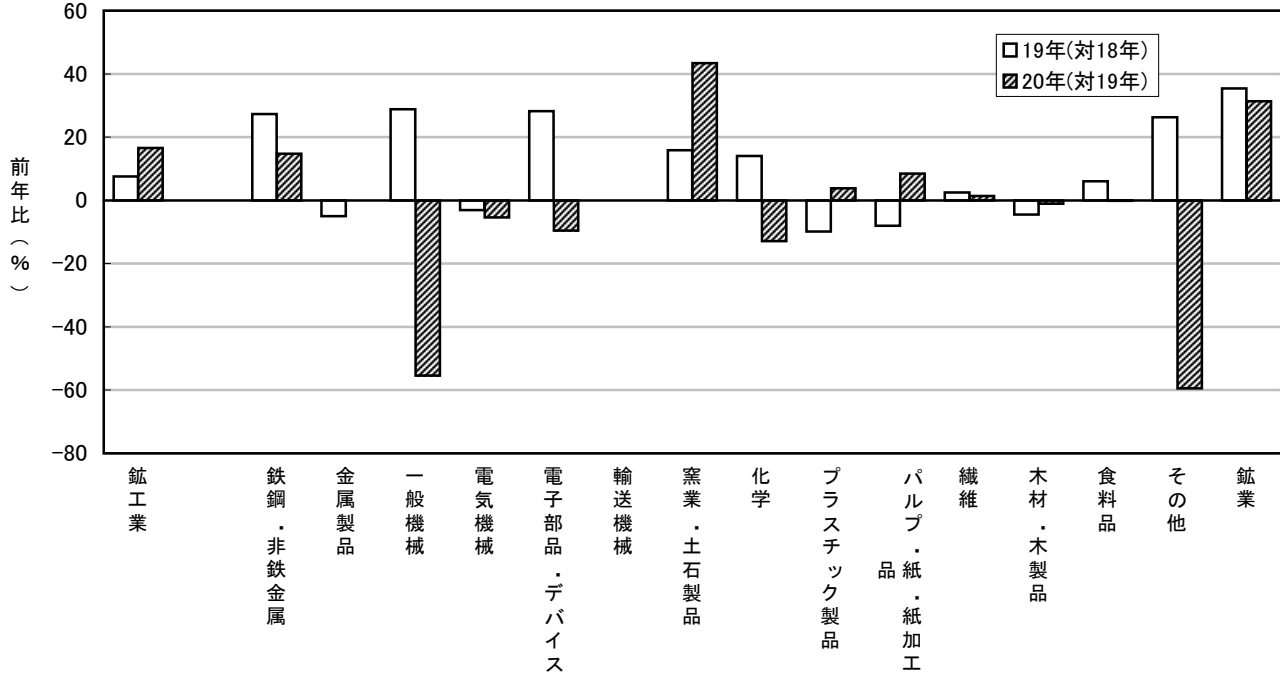


表7 種別鉱工業在庫指数（原指数）対前年増減率

(平成17年=100)

業種	ウェイト	在庫指数					前年比 (%)			
		16年	17年	18年	19年	20年	17年	18年	19年	20年
鉱工業	10000.0	95.5	100.0	107.0	115.1	134.2	4.7	7.0	7.6	16.6
製造工業	9905.6	95.4	100.0	107.2	115.1	134.1	4.8	7.2	7.4	16.5
鉄鋼・非鉄金属工業	74.3	142.4	100.0	84.6	107.7	123.5	▲ 29.8	▲ 15.4	27.3	14.7
金属製品工業	282.2	98.5	100.0	83.6	79.4	79.4	1.5	▲ 16.4	▲ 5.0	0.0
一般機械工業	74.8	93.7	100.0	62.2	80.1	35.7	6.7	▲ 37.8	28.8	▲ 55.4
電気機械工業	197.6	97.6	100.0	87.9	85.2	80.6	2.5	▲ 12.1	▲ 3.1	▲ 5.4
電子部品・デバイス工業	173.6	161.1	100.0	129.2	165.6	149.8	▲ 37.9	29.2	28.2	▲ 9.5
輸送機械工業	—	—	—	—	—	—	—	—	—	—
窯業・土石製品工業	3428.3	107.1	100.0	110.5	128.1	183.7	▲ 6.6	10.5	15.9	43.4
化学工業	405.8	67.9	100.0	107.8	122.9	107.1	47.3	7.8	14.0	▲ 12.9
プラスチック製品工業	230.7	54.3	100.0	124.8	112.6	116.9	84.2	24.8	▲ 9.8	3.8
パルプ・紙・紙加工品工業	1354.6	94.1	100.0	95.9	88.2	95.7	6.3	▲ 4.1	▲ 8.0	8.5
繊維工業	400.0	99.9	100.0	96.2	98.6	100.0	0.1	▲ 3.8	2.5	1.4
木材・木製品工業	641.1	99.5	100.0	92.9	88.7	87.8	0.5	▲ 7.1	▲ 4.5	▲ 1.0
食料品工業	2612.6	81.0	100.0	117.4	124.5	124.4	23.5	17.4	6.0	▲ 0.1
その他工業	30.0	71.5	100.0	52.8	66.7	27.1	39.9	▲ 47.2	26.3	▲ 59.4
家具工業	29.5	69.5	100.0	51.6	66.0	25.6	43.9	▲ 48.4	27.8	▲ 61.2
その他製品工業	0.5	192.0	100.0	119.8	106.8	111.9	▲ 47.9	19.9	▲ 10.9	4.8
鉱業	94.4	106.5	100.0	82.6	111.8	146.9	▲ 6.1	▲ 17.4	35.4	31.4

## 5 業種別生産・出荷・在庫寄与度(表8/図8)

表8-1 生産指数

寄与度 順位	業 種 名	寄与度 (%)	前年比 (%)
1	電子部品・デバイス工業	1.79	4.68
2	窯業・土石製品工業	0.36	2.21
3	プラスチック製品工業	0.13	21.51
4	食料品工業	0.11	0.43
5	化学工業	0.01	1.01
6	鉄鋼・非鉄金属工業	▲ 0.03	▲ 3.13
7	パルプ・紙・紙加工品工業	▲ 0.03	▲ 1.66
8	木材・木製品工業	▲ 0.04	▲ 3.36
9	その他工業	▲ 0.05	▲ 18.43
10	電気機械工業	▲ 0.07	▲ 1.62
11	繊維工業	▲ 0.10	▲ 7.37
12	輸送機械工業	▲ 0.13	▲ 11.16
13	金属製品工業	▲ 0.32	▲ 12.69
14	鉱業	▲ 0.32	▲ 22.51
15	一般機械工業	▲ 1.13	▲ 32.62

図8-1 生産指数の寄与度

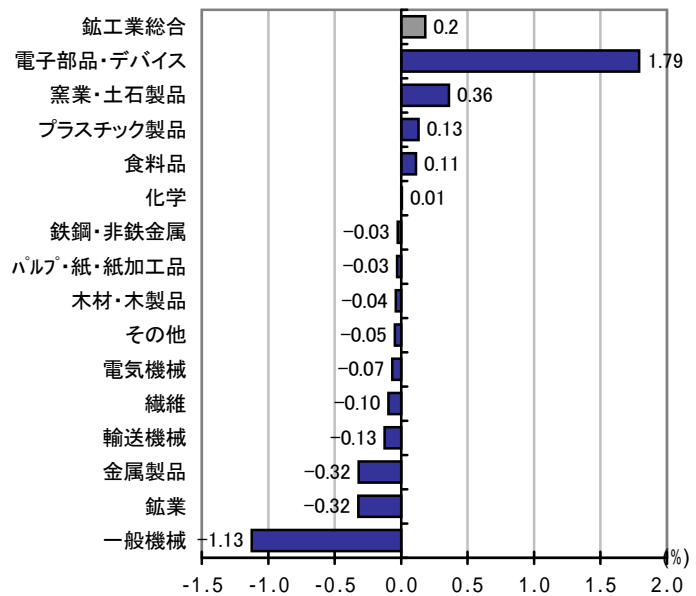


表8-2 出荷指数

寄与度 順位	業 種 名	寄与度 (%)	前年比 (%)
1	食料品工業	1.20	3.17
2	電子部品・デバイス工業	0.23	0.71
3	窯業・土石製品工業	0.18	1.57
4	プラスチック製品工業	0.09	14.93
5	化学工業	0.06	6.33
6	鉄鋼・非鉄金属工業	▲ 0.03	▲ 3.35
7	その他工業	▲ 0.04	▲ 12.03
8	木材・木製品工業	▲ 0.05	▲ 4.02
9	電気機械工業	▲ 0.06	▲ 2.09
10	繊維工業	▲ 0.10	▲ 8.45
11	輸送機械工業	▲ 0.10	▲ 12.93
12	鉱業	▲ 0.12	▲ 20.12
13	パルプ・紙・紙加工品工業	▲ 0.16	▲ 6.42
14	金属製品工業	▲ 0.28	▲ 9.95
15	一般機械工業	▲ 0.97	▲ 32.63

図8-2 出荷指数の寄与度

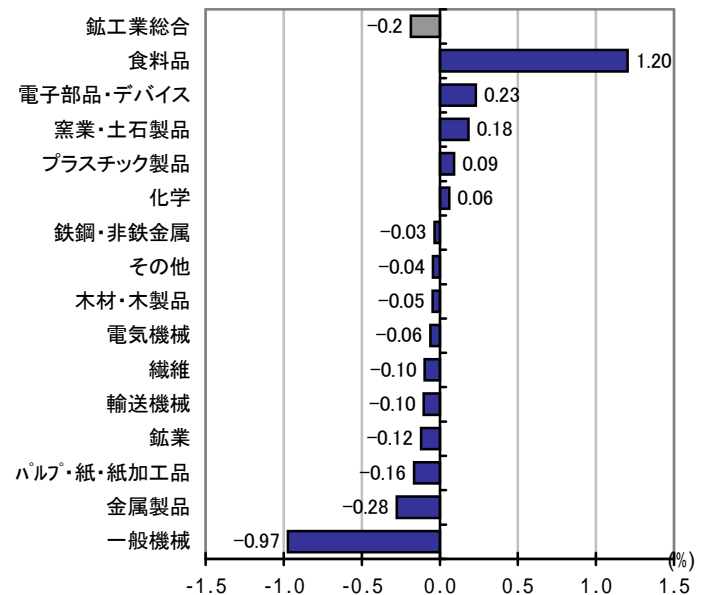
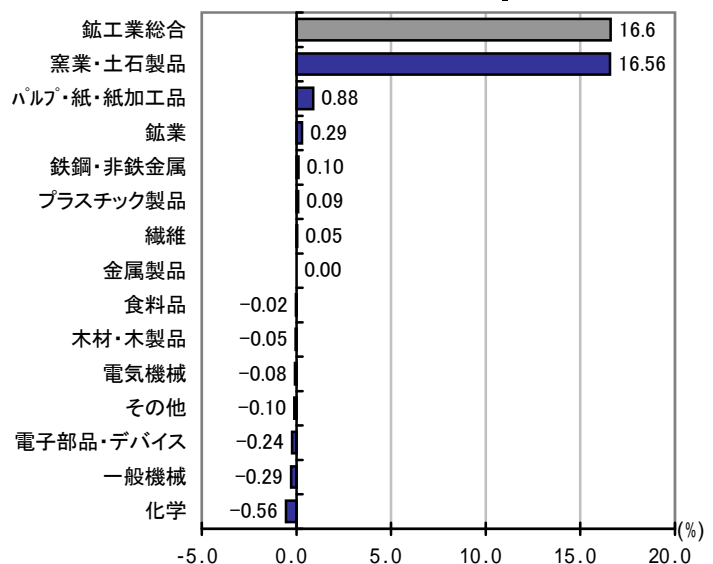


表8-3 在庫指数

寄与度 順位	業 種 名	寄与度 (%)	前年比 (%)
1	窯業・土石製品工業	16.56	43.40
2	パルプ・紙・紙加工品工業	0.88	8.50
3	鉱業	0.29	31.40
4	鉄鋼・非鉄金属工業	0.10	14.67
5	プラスチック製品工業	0.09	3.82
6	繊維工業	0.05	1.42
7	金属製品工業	0.00	0.00
8	食料品工業	▲ 0.02	▲ 0.08
9	木材・木製品工業	▲ 0.05	▲ 1.01
10	電気機械工業	▲ 0.08	▲ 5.40
11	その他工業	▲ 0.10	▲ 59.37
12	電子部品・デバイス工業	▲ 0.24	▲ 9.54
13	一般機械工業	▲ 0.29	▲ 55.43
14	化学工業	▲ 0.56	▲ 12.86

図8-3 在庫指数の寄与度



## 6 業種別生産動向 (Ⅱ統計表：第1表，第4表参照)

### (1) 鉄鋼・非鉄金属工業

生産指数(原指数)は95.9で前年比▲3.1%と2年連続の低下となった。

四半期別の前期比(季節調整済指数)をみると、1～3月期は▲0.9%、4～6月期▲5.5%と低下し、7～9月期は4.8%と上昇、10～12月期に▲12.7%と再び低下した。

品目別にみると、金再生地金、銀地金など3品目が上昇し、金地金、鉄鋼切断品など3品目が低下した。

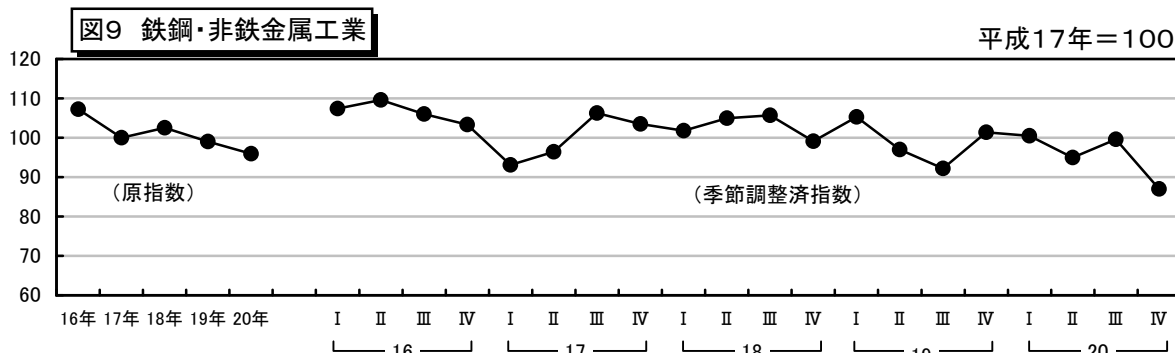


表9 鉄鋼・非鉄金属工業 推移

	19年		20年				
	19年	20年	19年 IV期	I期	II期	III期	IV期
指数	99.0	95.9	101.4	100.5	95.0	99.6	87.0
対前年(期)上昇率(%)	▲3.4	▲3.1	10.0	▲0.9	▲5.5	4.8	▲12.7

※ 年間指数は原指数，四半期別指数は季節調整済指数(以下表23まで同じ)

### (2) 金属製品工業

生産指数(原指数)は106.6で、前年比▲12.7%と低下した。

四半期別の前期比(季節調整済指数)をみると、1～3月期は▲3.0%、4～6月期▲8.5%と低下し、7～9月期は2.4%と上昇、10～12月期に▲11.2%と再び低下した。

品目別にみると、鉄骨、18リットル缶は上昇し、超硬サーメットチップ、軽量鉄骨など5品目が低下した。

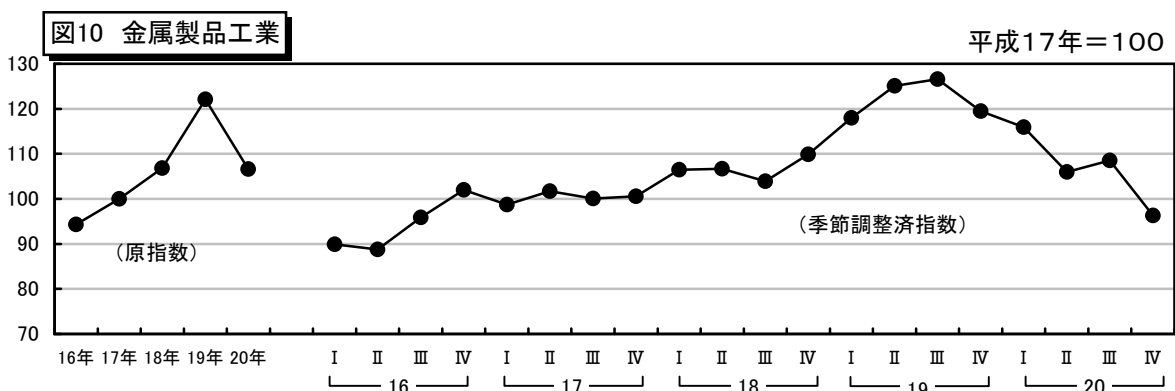


表10 金属製品工業 推移

	19年		20年				
	19年	20年	19年 IV期	I期	II期	III期	IV期
指数	122.1	106.6	119.5	115.9	106.0	108.5	96.3
対前年(期)上昇率(%)	14.3	▲12.7	▲5.6	▲3.0	▲8.5	2.4	▲11.2

### (3) 一般機械工業

生産指数（原指数）は50.2で前年比▲32.6%と3年連続で低下した。

四半期別の前期比をみると、1～3月期は▲11.4%と低下し、4～6月期に8.0%と上昇したものの、7～9月期▲7.4%、10～12月期▲47.2%と年後半は低下した。

品目別にみると、給排水栓類、プレス用金型は上昇し、半導体製造装置、特殊鋼切削工具など5品目が低下した。

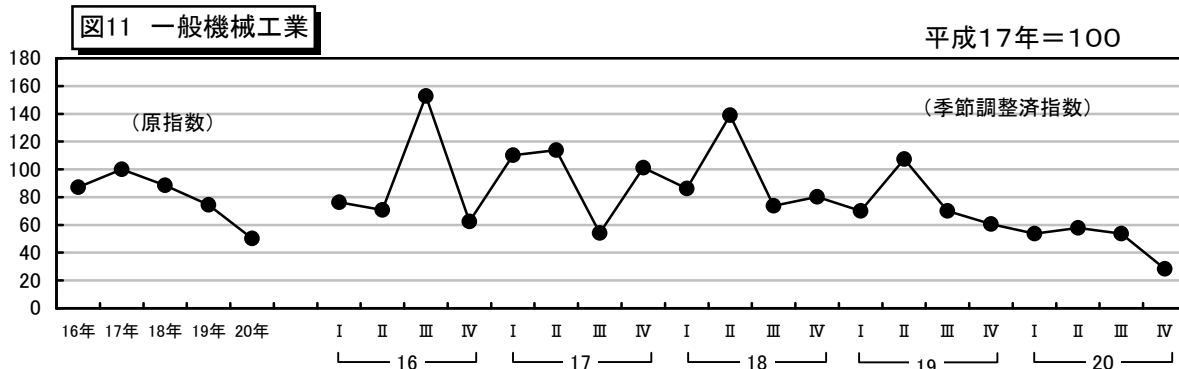


表11 一般機械工業 推移

平成17年=100

指数	19年		20年				
	IV期	I期	II期	III期	IV期		
原指数	74.5	50.2	60.5	53.6	57.9	53.6	28.3
対前年(期)上昇率(%)	▲15.7	▲32.6	▲13.6	▲11.4	8.0	▲7.4	▲47.2

### (4) 電気機械工業

生産指数（原指数）は109.5で、前年比▲1.6%低下した。

四半期別の前期比をみると、1～3月期は2.6%と上昇し、4～6月期に▲3.0%と低下、7～9月期0.6%と再び上昇したが、10～12月期で▲5.4%と低下した。

品目別にみると点火栓、放電灯器具は上昇し、ワイヤーハーネス、一般用白熱灯器具など4品目が低下した。

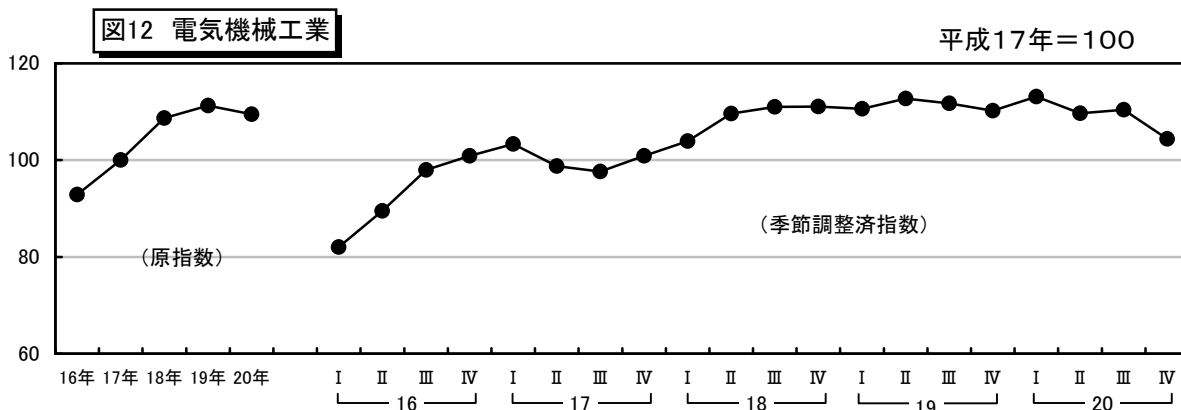


表12 電気機械工業 推移

平成17年=100

指数	19年		20年				
	IV期	I期	II期	III期	IV期		
原指数	111.3	109.5	110.2	113.1	109.7	110.4	104.4
対前年(期)上昇率(%)	2.4	▲1.6	▲1.3	2.6	▲3.0	0.6	▲5.4

### (5) 電子部品・デバイス工業

生産指数（原指数）は143.2で前年比4.7%と3年連続で上昇した。

四半期別の前期比をみると、1～3月期は1.4%、4～6月期3.0%と上昇し、7～9月期▲4.3%、10～12月期▲8.2%と年後半は低下した。

品目別にみると、モス型IC（メモリ）、モス型IC（CCD）など7品目が上昇し、アクティブ型液晶素子（7.7型未満）、光電変換素子など9品目が低下した。

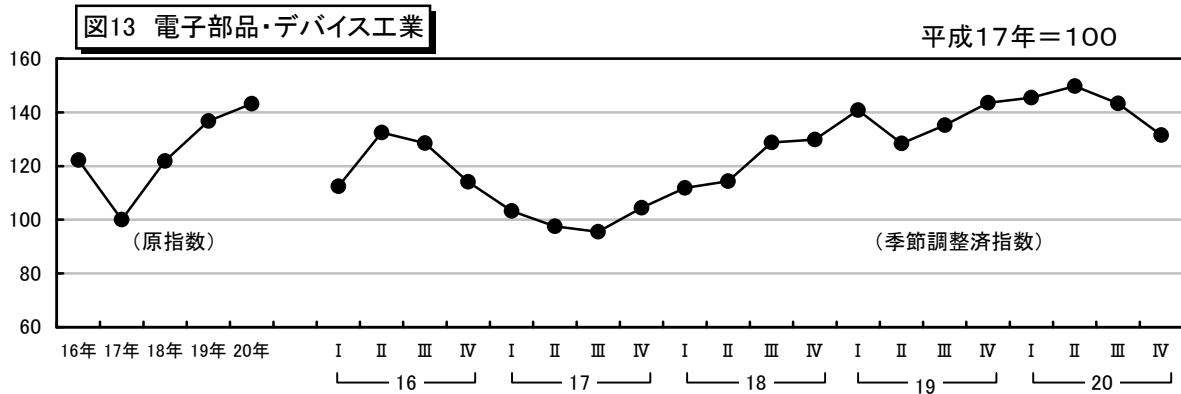


表13 電子部品・デバイス工業 推移

	19年		20年				
	19年	20年	IV期	I期	II期	III期	IV期
指数	136.8	143.2	143.5	145.5	149.8	143.3	131.5
対前年(期)上昇率(%)	12.3	4.7	6.1	1.4	3.0	▲4.3	▲8.2

### (6) 輸送機械工業

生産指数（原指数）は97.9で前年比▲11.2%と低下した。

四半期別の前期比をみると、1～3月期は7.0%と上昇し、4～6月期▲10.0%、7～9月期▲3.3%と低下したが、10～12月期に2.9%と上昇した。

品目別にみると、船舶が上昇し、自動車部品（エンジン部分）、自動車車体が低下した。

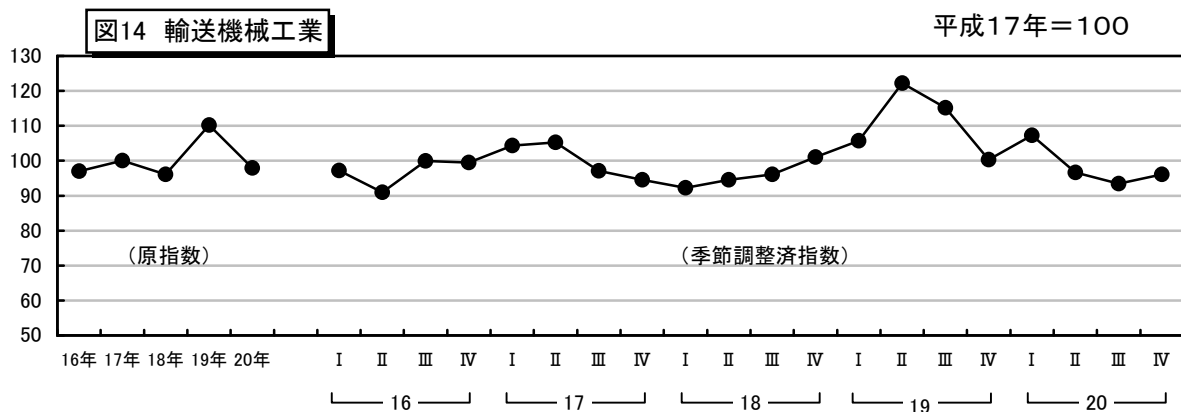


表14 輸送機械工業 推移

	19年		20年				
	19年	20年	IV期	I期	II期	III期	IV期
指数	110.2	97.9	100.3	107.3	96.6	93.4	96.1
対前年(期)上昇率(%)	14.7	▲11.2	▲12.9	7.0	▲10.0	▲3.3	2.9

## (7) 窯業・土石製品工業

生産指数（原指数）は111.2で前年比2.2%と3年連続で上昇した。

四半期別の前期比をみると、1～3月期は1.4%と上昇し、4～6月期に▲1.4%と低下、7～9月期8.5%と再び上昇したが、10～12月期で▲11.0%と低下した。

品目別にみると、ファインセラミックス（パッケージ）、護岸用コンクリートブロックなど4品目が上昇し、ファインセラミックス（構造材）、ファインセラミックス（その他の機能材）など7品目が低下した。

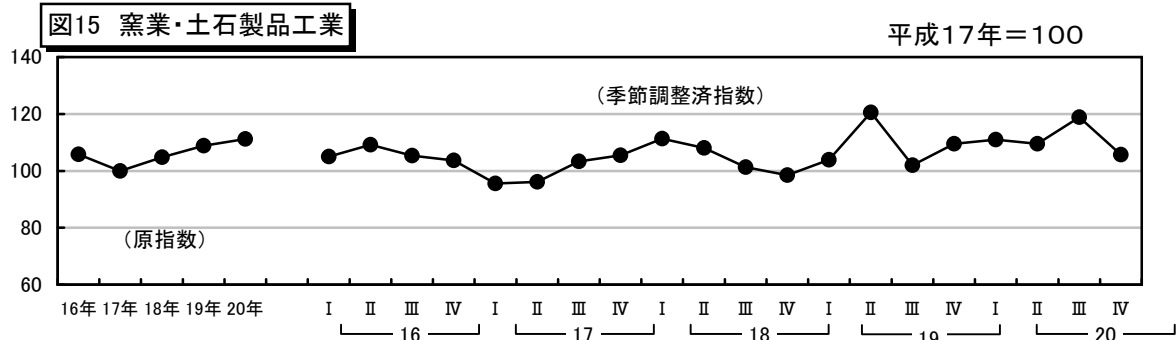


表15 窯業・土石製品工業 推移

平成17年=100

	19年	20年	20年				
			19年 IV期	I期	II期	III期	IV期
指数	108.8	111.2	109.5	111.0	109.5	118.8	105.7
対前年(期) 上昇率(%)	3.8	2.2	7.4	1.4	▲1.4	8.5	▲11.0

## (8) 化学工業

生産指数（原指数）は79.7で前年比1.0%と3年ぶりに上昇した。

四半期別の前期比をみると、1～3月期は▲0.1%、4～6月期▲2.0%と低下し、7～9月期は4.1%と上昇、10～12月期に▲1.6%と再び低下した。

品目別にみると、発酵エチルアルコール、配合肥料など4品目が上昇し、くえん酸は低下した。

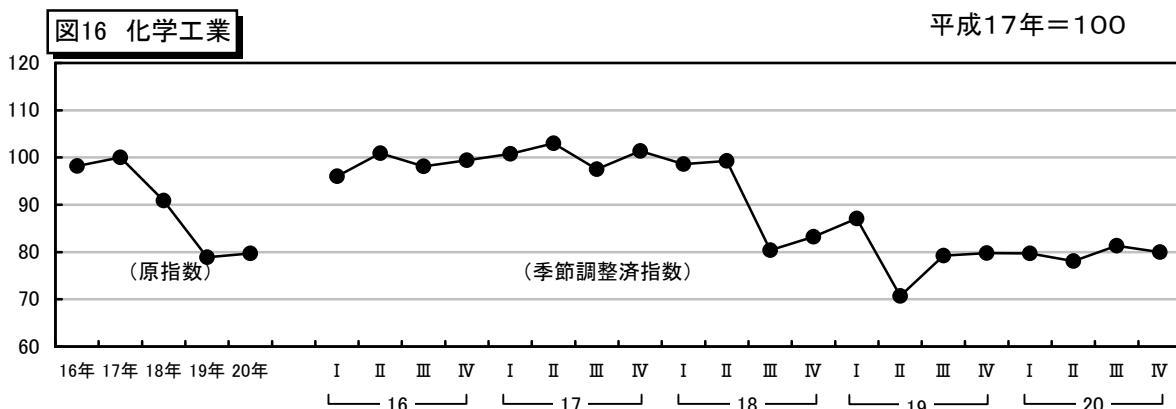


表16 化学工業 推移

平成17年=100

	19年	20年	20年				
			19年 IV期	I期	II期	III期	IV期
指数	78.9	79.7	79.8	79.7	78.1	81.3	80.0
対前年(期) 上昇率(%)	▲13.2	1.0	0.8	▲0.1	▲2.0	4.1	▲1.6

### (9) プラスチック製品工業

生産指数（原指数）は104.5で前年比21.5%と上昇した。

四半期別の前期比をみると、1～3月期は19.4%、4～6月期26.2%と上昇し、7～9月期18.9%、10～12月期▲15.4%と年後半は低下した。

品目別にみるとプラスチック製電気通信用部品、プラスチック製容器が上昇し、プラスチック製フィルムが低下した。

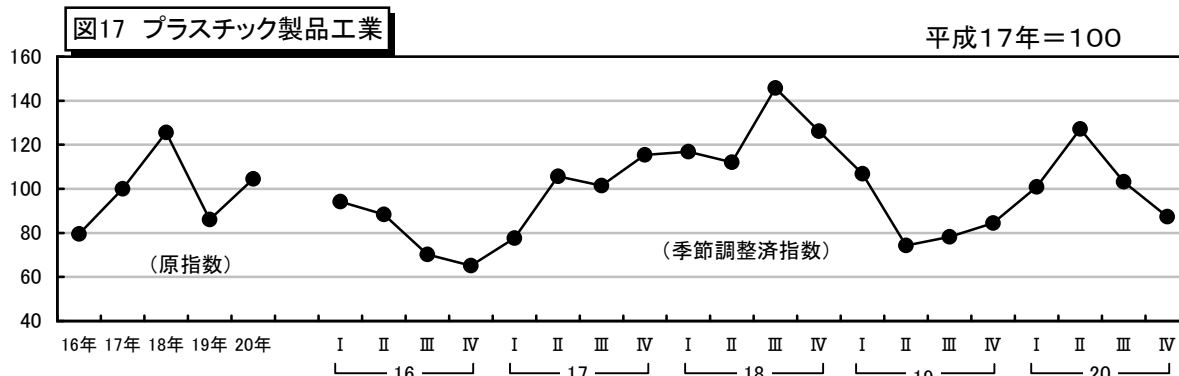


表17 プラスチック製品工業 推移

	19年		20年				
	指数	対前年(期)上昇率(%)	IV期	I期	II期	III期	IV期
指数	86.0	21.5	84.4	100.8	127.2	103.2	87.3
対前年(期)上昇率(%)	▲31.5	21.5	7.9	19.4	26.2	▲18.9	▲15.4

### (10) パルプ・紙・紙加工品工業

生産指数（原指数）は100.7で前年比▲1.7%と6年ぶりに低下した。

四半期別の前期比をみると、1～3月期は5.3%と上昇し、4～6月期に▲1.4%と低下、7～9月期1.0%と再び上昇したが、10～12月期で▲8.1%と低下した。

品目別にみると、工業用雑種紙、印刷用紙（非塗工類）など4品目が上昇し、印刷用紙（塗工類）、印刷用紙（微塗工類）は低下した。

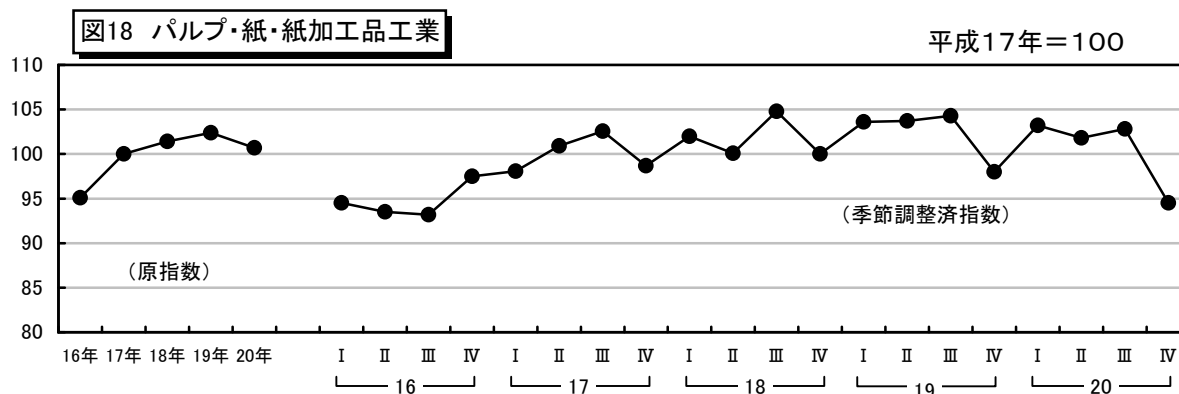


表18 パルプ・紙・紙加工品工業 推移

	19年		20年				
	指数	対前年(期)上昇率(%)	IV期	I期	II期	III期	IV期
指数	102.4	▲1.7	98.0	103.2	101.8	102.8	94.5
対前年(期)上昇率(%)	1.0	▲1.7	▲6.0	5.3	▲1.4	1.0	▲8.1

### (11) 繊維工業

生産指数（原指数）は82.9で前年比▲7.4%と4年連続で低下した。

四半期別の前期比をみると、1～3月期は▲2.4%、4～6月期▲3.4%、7～9月期▲1.9%、10～12月期▲0.5%と1年を通して低下した。

品目別にみると、ニット製外衣、補正着は上昇し、下着、織物製外衣など4品目が低下した。

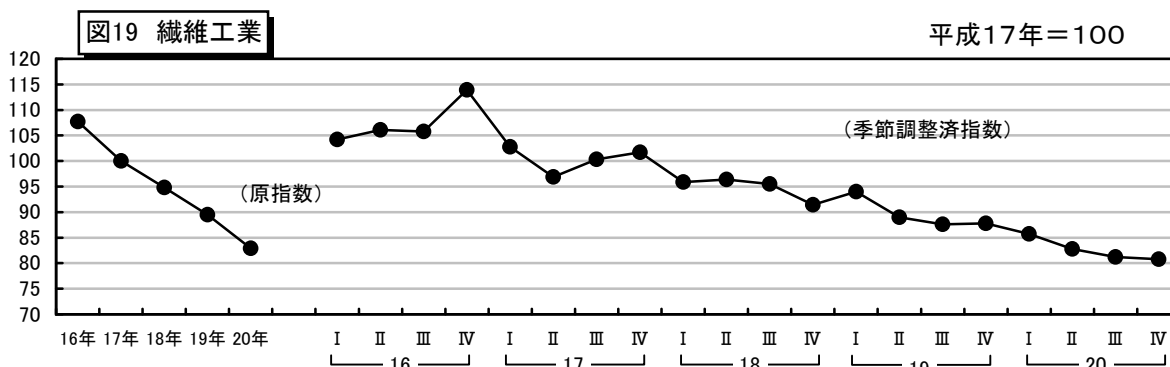


表19 繊維工業 推移

平成17年=100

	19年	20年	20年				
			19年 IV期	I期	II期	III期	IV期
指数	89.5	82.9	87.8	85.7	82.8	81.2	80.8
対前年(期) 上昇率(%)	▲5.6	▲7.4	0.2	▲2.4	▲3.4	▲1.9	▲0.5

### (12) 木材・木製品工業

生産指数（原指数）は83.5で前年比▲3.4%と3年連続で低下した。

四半期別の前期比をみると、1～3月期は▲3.4%と低下し、4～6月期に2.5%、7～9月期5.4%と上昇し、10～12月期に▲7.4%と再び低下した。

品目別にみると、木材チップ、構造用集成材は上昇し、製材品、プレハブ建築用木質系パネルは低下した。

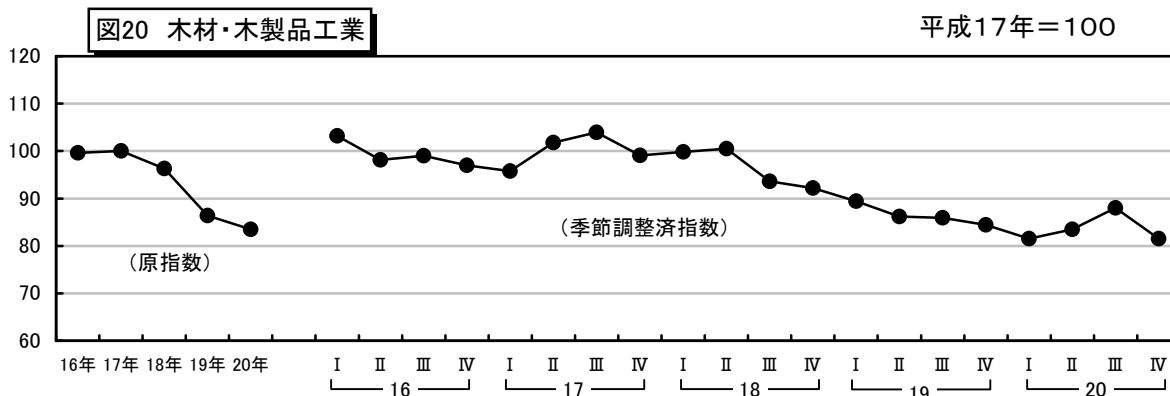


表20 木材・木製品工業 推移

平成17年=100

	19年	20年	20年				
			19年 IV期	I期	II期	III期	IV期
指数	86.4	83.5	84.4	81.5	83.5	88.0	81.5
対前年(期) 上昇率(%)	▲10.3	▲3.4	▲1.7	▲3.4	2.5	5.4	▲7.4



### (13) 食料品工業

生産指数（原指数）は94.5で前年比0.4%と3年ぶりに上昇した。

四半期別の前期比をみると、1～3月期は▲2.3%と低下したが、4～6月期に0.8%と上昇に転じ、7～9月期1.8%、10～12月期0.2%と3期連続で上昇した。

品目別にみると、和牛枝肉、ブロイラーなど16品目が上昇し、焼酎、ハムなど14品目が低下した。

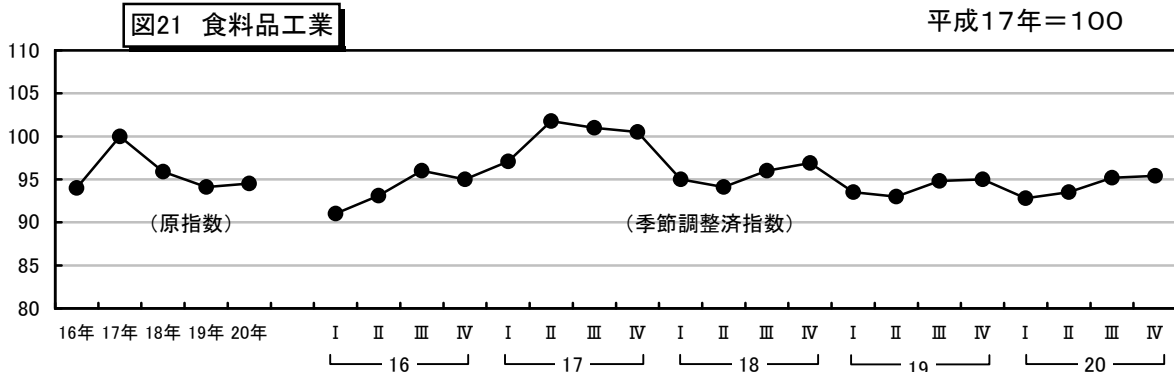


表21 食料品工業 推移

平成17年=100

	19年	20年	20年				
			19年 IV期	I期	II期	III期	IV期
指数	94.1	94.5	95.0	92.8	93.5	95.2	95.4
対前年(期) 上昇率(%)	▲1.9	0.4	0.2	▲2.3	0.8	1.8	0.2

### (14) その他工業

生産指数（原指数）は47.8で前年比▲18.4%と低下した。

四半期別の前期比をみると、1～3月期は27.0%と上昇したが、4～6月期に▲23.9%と低下すると、7～9月期▲29.9%、10～12月期▲3.1%と3期連続で低下した。

品目別にみるとマーキングペン、水性ボールペンが上昇し、キャビネットが低下した。

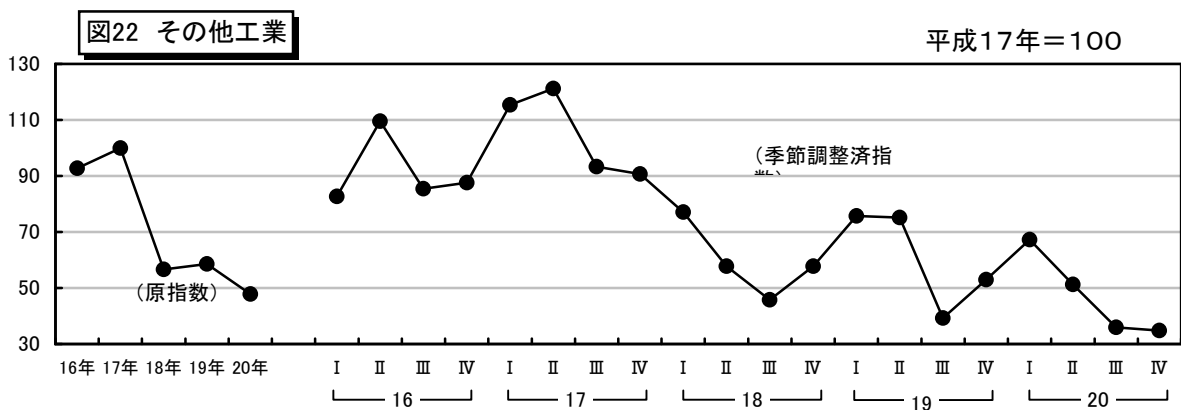


表22 その他工業 推移

平成17年=100

	19年	20年	20年				
			19年 IV期	I期	II期	III期	IV期
指数	58.6	47.8	53.0	67.3	51.2	35.9	34.8
対前年(期) 上昇率(%)	3.5	▲18.4	34.9	27.0	▲23.9	▲29.9	▲3.1

(15) 鉱業

生産指数（原指数）は83.3で前年比▲22.5%と2年連続で低下した。  
 四半期別の前期比をみると、1～3月期は▲33.0%と低下し、4～6月期に120.3%と上昇、7～9月期▲45.6%と再び低下したが、10～12月期で39.9%と上昇した。  
 品目別にみると、金鉱、銀鉱ともに低下した。

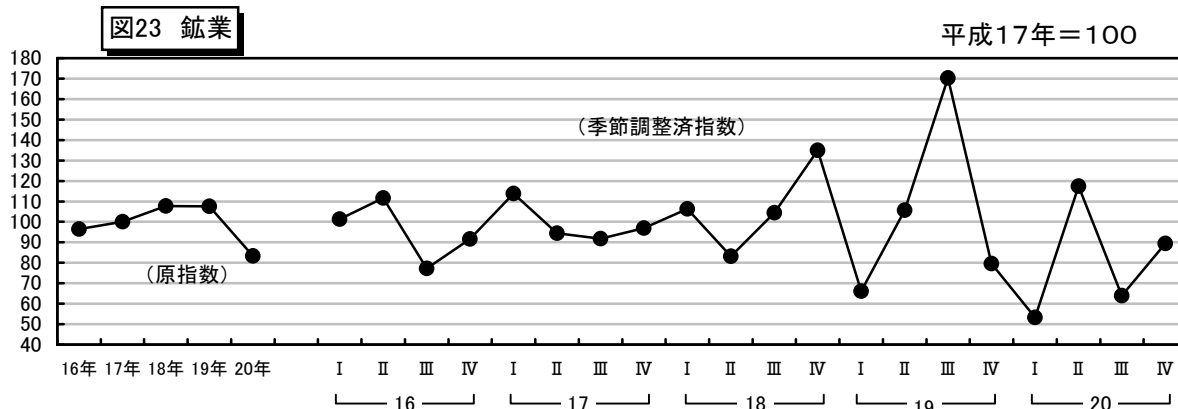


表23 鉱業 推移

平成17年=100

	19年	20年	20年				
			19年 IV期	I期	II期	III期	IV期
指数	107.5	83.3	79.5	53.3	117.4	63.9	89.4
対前年(期) 上昇率(%)	▲0.3	▲22.5	▲53.3	▲33.0	120.3	▲45.6	39.9

## II 統計表



# 統計表

第1表	鉍工業生産指数（原指数）	21
第2表	鉍工業出荷指数（原指数）	23
第3表	鉍工業在庫指数（原指数）	25
第4表	鉍工業生産指数（季節調整済指数）	27
第5表	鉍工業出荷指数（季節調整済指数）	29
第6表	鉍工業在庫指数（季節調整済指数）	31
第7表	特殊分類別原指数	
	（1）生産指数	33
	（2）出荷指数	34
	（3）在庫指数	35
第8表	特殊分類別季節調整済指数	
	（1）生産指数	36
	（2）出荷指数	37
	（3）在庫指数	38

第1表 鉱工業生産指数（原指数）

業種 時系列	業種									
	鉱工業 総合	製造業	鉄鋼・ 非鉄金属 工業	金属製品 工業	一般機械 工業	電気機械 工業	電子部品・ デバイス 工業	輸送機械 工業	窯業・ 土石製品 工業	化学工業
ウェイト	10,000.0	9,853.3	90.3	226.5	509.9	412.0	3,080.7	112.0	1,648.6	90.9
16年	104.7	104.8	107.2	94.3	87.1	92.9	122.2	97.0	105.8	98.2
17年	100.0	100.0	100.0	100.0	100.0	100.0	100.0	100.0	100.0	100.0
18年	106.1	106.0	102.5	106.8	88.4	108.7	121.8	96.1	104.8	90.9
19年	110.1	110.1	99.0	122.1	74.5	111.3	136.8	110.2	108.8	78.9
20年	110.3	110.7	95.9	106.6	50.2	109.5	143.2	97.9	111.2	79.7
19年 1月	98.2	98.6	115.3	117.7	44.8	97.5	126.3	102.4	102.4	88.3
2月	103.4	104.2	82.6	123.8	27.3	110.2	130.9	110.3	104.0	79.2
3月	115.4	115.9	103.9	109.7	102.0	118.2	144.4	134.9	104.2	104.1
4月	107.0	107.7	104.4	121.1	35.2	116.5	133.3	105.5	112.2	57.3
5月	104.4	104.7	90.1	128.2	39.3	101.5	126.9	113.5	124.7	93.4
6月	112.3	111.8	97.5	114.1	208.1	121.1	124.7	119.8	115.9	64.6
7月	102.3	101.9	96.1	137.8	29.9	109.6	133.3	113.9	100.5	86.3
8月	101.0	100.2	90.5	134.9	28.9	108.3	137.1	108.3	97.5	76.2
9月	113.3	110.9	88.4	116.1	86.1	114.5	137.7	117.3	102.7	75.0
10月	117.4	117.9	111.1	113.4	21.7	118.7	150.9	104.5	112.2	77.6
11月	118.7	119.8	100.3	124.4	35.2	111.8	150.1	98.1	113.9	84.1
12月	127.3	127.5	108.0	124.3	235.8	107.2	146.1	94.0	114.8	60.2
20年 1月	103.9	104.8	94.0	126.6	34.5	104.0	141.6	133.7	113.6	92.0
2月	110.2	111.2	97.3	115.8	26.1	115.3	147.9	92.4	111.3	72.4
3月	109.7	110.6	101.6	102.3	92.8	111.4	137.0	111.1	103.8	84.7
4月	108.0	107.6	99.6	104.4	21.9	115.9	141.6	84.4	107.4	74.4
5月	109.3	109.3	90.3	96.2	48.6	101.3	151.7	97.2	107.1	80.7
6月	116.3	116.9	93.3	103.5	183.0	112.7	149.9	92.9	110.0	86.8
7月	111.9	112.9	104.3	113.3	31.8	108.3	151.3	108.2	127.5	83.2
8月	101.4	101.6	87.5	119.9	52.3	101.8	136.5	75.4	109.9	64.3
9月	115.1	115.4	107.8	104.2	27.4	123.9	151.8	97.2	115.4	95.1
10月	127.2	127.5	99.9	106.9	23.9	122.7	167.7	101.0	131.0	70.6
11月	114.6	114.8	97.4	110.2	38.9	105.1	141.1	96.3	110.1	96.3
12月	96.1	95.8	78.2	76.3	21.1	91.9	100.8	85.1	87.7	55.7

平成17年=100

									業種 時系列
プラスチック 製品工業	パルプ・ 紙・紙加 工品工業	繊維工業	木材・ 木製品 工業	食料品 工業	その他 工業	家具工業	その他 製品工業	鉱業	
77.6	202.9	160.4	153.6	3,039.2	48.7	40.2	8.5	146.7	ウェイト
79.5	95.1	107.7	99.6	94.0	92.8	86.1	124.4	96.5	16年
100.0	100.0	100.0	100.0	100.0	100.0	100.0	100.0	100.0	17年
125.6	101.4	94.8	96.3	95.9	56.6	47.1	101.6	107.8	18年
86.0	102.4	89.5	86.4	94.1	58.6	50.7	96.1	107.5	19年
104.5	100.7	82.9	83.5	94.5	47.8	35.3	106.7	83.3	20年
116.8	107.1	91.5	87.2	76.7	32.7	22.0	83.2	72.1	19年 1月
101.2	99.8	96.3	90.1	91.3	52.3	41.2	105.0	50.8	2月
107.7	111.3	99.9	89.5	99.3	71.6	64.1	107.3	83.0	3月
74.0	89.7	98.5	82.6	94.7	102.7	97.9	125.2	59.3	4月
66.9	101.6	94.7	87.7	84.4	78.1	80.1	68.7	82.2	5月
56.2	106.6	85.3	86.7	85.8	53.4	47.5	81.6	146.3	6月
80.6	106.9	83.8	83.7	82.7	29.3	18.1	82.2	130.6	7月
78.8	103.5	84.7	80.3	76.0	58.1	50.6	93.8	153.6	8月
76.9	102.7	88.0	87.3	98.1	36.5	23.8	96.7	269.7	9月
83.9	91.1	90.7	89.3	112.2	63.4	58.8	84.9	85.7	10月
94.5	97.7	74.3	87.4	116.8	65.1	55.6	109.8	43.5	11月
94.1	111.1	86.7	84.9	111.4	60.5	49.1	114.4	112.9	12月
88.1	106.7	84.2	79.7	76.3	35.4	22.6	95.7	48.9	20年 1月
98.9	99.0	90.7	74.8	94.2	67.5	57.2	116.2	43.8	2月
113.6	106.3	90.6	84.0	95.3	75.0	68.9	104.0	44.6	3月
123.5	81.0	89.1	84.0	92.9	69.7	60.5	113.0	137.2	4月
110.2	108.3	83.3	81.0	85.0	78.3	75.3	92.7	105.3	5月
118.5	102.6	84.4	85.0	85.5	37.2	25.0	95.1	76.2	6月
126.9	106.0	84.8	96.7	85.0	37.0	26.3	87.8	48.9	7月
93.1	106.3	72.2	82.0	75.0	17.7	3.0	87.1	84.6	8月
104.5	103.3	82.6	80.7	100.3	39.2	21.8	121.8	96.1	9月
114.9	98.2	84.8	85.8	116.1	31.4	14.5	111.3	103.2	10月
84.3	106.5	70.9	83.8	113.3	41.7	22.9	130.8	97.4	11月
76.9	84.3	77.4	84.4	115.5	43.2	26.0	124.5	112.9	12月

第2表 鋳工業出荷指数（原指数）

業種 時系列	業種									
	鋳工業 総合	製造業	鉄鋼・ 非鉄金属 工業	金属製品 工業	一般機械 工業	電気機械 工業	電子部品・ デバイス 工業	輸送機械 工業	窯業・ 土石製品 工業	化学工業
ウェイト	10,000.0	9,937.3	109.5	245.5	422.7	285.2	2,754.4	76.3	1,199.1	129.2
16年	105.1	105.2	106.6	99.0	88.3	93.4	123.5	99.6	104.0	103.9
17年	100.0	100.0	100.0	100.0	100.0	100.0	100.0	100.0	100.0	100.0
18年	105.5	105.5	101.8	110.9	89.0	107.4	117.6	96.5	103.1	90.7
19年	107.4	107.4	98.6	121.6	75.7	110.2	126.6	112.9	105.3	80.6
20年	107.2	107.4	95.3	109.5	51.0	107.9	127.5	98.3	107.0	85.7
19年 1月	98.3	98.6	114.3	114.7	46.1	96.5	116.1	91.2	104.4	80.9
2月	100.2	100.4	83.4	114.8	27.0	110.7	121.2	107.4	108.8	85.4
3月	113.6	113.9	104.0	105.7	101.8	116.7	138.8	113.6	101.4	113.4
4月	107.8	108.1	102.3	118.2	36.8	114.8	129.3	118.8	107.0	71.1
5月	105.1	105.3	91.2	131.8	41.0	100.3	125.3	102.7	106.2	64.6
6月	109.6	109.5	96.7	118.5	210.2	118.9	116.4	114.6	105.0	88.2
7月	101.9	101.6	95.7	133.7	31.0	109.5	120.6	121.7	94.1	104.9
8月	102.6	102.4	90.5	134.5	30.9	106.5	126.0	113.2	100.2	59.1
9月	104.7	103.6	87.6	118.0	87.3	112.7	127.0	123.3	100.7	68.2
10月	110.4	110.5	111.0	116.4	22.7	118.2	138.5	117.9	111.9	69.3
11月	111.6	112.0	99.6	127.2	35.9	110.7	131.6	117.0	113.8	76.9
12月	122.9	123.1	106.4	125.2	237.3	106.8	128.6	113.2	109.8	85.5
20年 1月	99.9	100.2	92.5	118.5	36.2	102.0	121.8	118.9	107.2	79.3
2月	106.0	106.4	97.0	126.6	26.9	114.3	130.1	89.3	115.4	82.5
3月	106.9	107.4	102.2	110.2	94.3	108.7	123.3	89.4	104.6	109.4
4月	107.4	107.3	98.6	116.7	22.8	112.8	128.0	99.9	105.8	84.8
5月	107.1	107.1	89.8	111.8	49.9	100.6	130.1	106.3	106.1	81.8
6月	110.2	110.3	93.2	111.4	183.7	108.7	130.3	104.3	98.4	86.0
7月	109.9	110.2	103.9	124.0	30.8	107.8	137.2	111.9	113.3	108.5
8月	101.2	101.5	86.4	111.2	52.3	97.5	123.2	98.0	108.2	83.2
9月	107.3	107.2	107.0	108.7	27.7	123.2	136.0	95.4	110.0	87.2
10月	127.2	127.6	100.4	108.6	24.5	121.3	152.1	70.9	123.9	76.7
11月	106.0	106.0	95.8	101.0	40.3	103.7	125.6	89.8	107.3	76.3
12月	97.4	97.5	77.3	65.7	22.2	94.1	92.0	105.6	83.2	72.1



平成17年=100

									業種 時系列
プラスチック 製品工業	パルプ・ 紙・紙加 工品工業	繊維工業	木材・ 木製品 工業	食料品 工業	その他 工業	鉱業		ウエイト	
						家具工業	その他 製品工業		
70.0	264.0	140.4	142.0	4,035.6	63.4	45.3	18.1	62.7	ウエイト
74.1	96.6	107.3	99.8	97.4	97.3	85.7	126.3	94.2	16年
100.0	100.0	100.0	100.0	100.0	100.0	100.0	100.0	100.0	17年
125.2	104.5	92.6	97.6	101.2	62.5	46.9	101.7	104.8	18年
93.8	104.4	87.6	87.1	100.8	63.2	49.8	96.7	101.4	19年
107.8	97.7	80.2	83.6	104.0	55.6	35.1	106.9	81.0	20年
118.8	103.7	80.1	83.0	91.5	31.6	10.4	84.7	49.2	19年 1月
113.0	101.3	93.8	90.2	91.6	53.2	33.6	102.2	79.9	2月
128.2	111.3	99.1	89.5	104.8	50.7	26.8	110.5	61.1	3月
82.4	97.7	103.8	90.9	102.9	128.4	129.5	125.7	64.3	4月
75.4	103.6	94.2	87.5	100.6	85.4	92.5	67.7	73.4	5月
70.2	105.3	85.2	85.9	98.7	62.1	53.4	84.0	118.4	6月
71.8	105.8	76.0	83.0	98.3	34.7	15.9	81.6	140.7	7月
71.7	104.7	88.0	81.0	95.9	64.0	51.5	95.3	128.6	8月
89.2	104.5	85.6	83.1	92.4	44.6	23.6	97.2	283.0	9月
102.2	102.8	86.7	93.6	103.3	64.3	56.4	84.1	83.7	10月
95.3	104.8	73.5	88.3	110.2	70.0	54.7	108.4	43.1	11月
107.3	107.5	85.1	89.7	118.9	69.2	49.5	118.5	91.7	12月
97.1	102.3	72.1	75.8	92.2	36.2	12.3	96.0	42.1	20年 1月
112.6	102.7	89.9	75.1	97.5	82.8	71.7	110.6	41.9	2月
124.8	107.5	88.4	83.5	100.6	80.2	69.0	108.3	29.6	3月
125.0	93.4	93.1	84.7	105.2	66.4	49.7	108.2	119.1	4月
121.9	106.6	82.2	81.2	101.0	84.3	79.2	97.0	116.0	5月
114.4	99.2	80.9	85.2	97.6	47.9	28.5	96.3	93.0	6月
114.7	107.1	76.6	97.8	101.4	42.2	25.0	85.2	77.3	7月
103.7	102.1	68.4	82.6	93.5	30.7	7.3	89.2	56.2	8月
105.6	91.7	86.5	81.2	98.3	48.9	20.1	120.9	119.1	9月
100.2	96.0	89.5	86.3	134.4	43.3	15.3	113.5	76.7	10月
91.9	86.1	62.2	84.5	105.8	53.9	23.0	131.1	107.5	11月
81.1	78.1	72.9	84.8	120.3	50.6	20.2	126.6	93.9	12月

第3表 鋳工業在庫指数（原指数）

業種 時系列	鋳工業									
	総合	製造業	鉄鋼・ 非鉄金属 工業	金属製品 工業	一般機械 工業	電気機械 工業	電子部品・ デバイス 工業	輸送機械 工業	窯業・ 土石製品 工業	化学工業
ウェイト	10,000.0	9,905.6	74.3	282.2	74.8	197.6	173.6	—	3,428.3	405.8
16年	95.5	95.4	142.4	98.5	93.7	97.6	161.1	—	107.1	67.9
17年	100.0	100.0	100.0	100.0	100.0	100.0	100.0	—	100.0	100.0
18年	107.0	107.2	84.6	83.6	62.2	87.9	129.2	—	110.5	107.8
19年	115.1	115.1	107.7	79.4	80.1	85.2	165.6	—	128.1	122.9
20年	134.2	134.1	123.5	79.4	35.7	80.6	149.8	—	183.7	107.1
19年 1月	110.3	110.3	97.4	80.3	110.6	103.6	141.8	—	109.6	128.0
2月	108.6	108.9	104.9	78.6	123.7	88.2	157.6	—	101.2	123.3
3月	111.8	112.0	109.0	79.1	149.1	88.6	178.0	—	103.9	130.2
4月	109.9	110.1	112.5	78.0	114.2	85.1	168.9	—	109.3	115.6
5月	120.1	120.4	106.8	79.8	100.1	86.6	176.1	—	141.1	135.7
6月	122.9	122.9	110.6	77.9	62.6	90.1	167.9	—	153.8	118.6
7月	118.1	118.1	106.6	78.7	53.1	80.6	162.8	—	143.5	106.5
8月	114.4	114.1	96.5	80.4	48.2	85.1	156.4	—	134.4	119.2
9月	115.4	115.4	111.7	80.4	46.9	87.3	156.3	—	136.0	125.5
10月	115.1	115.1	107.0	79.2	46.6	79.5	164.9	—	133.6	129.2
11月	115.5	115.5	110.2	80.5	61.2	78.2	171.4	—	131.3	131.2
12月	118.7	118.5	119.4	80.2	44.3	69.5	185.5	—	140.0	111.4
20年 1月	130.1	130.0	129.0	79.6	22.6	72.7	200.3	—	167.7	125.4
2月	127.7	127.5	125.1	79.0	15.7	67.1	206.3	—	159.7	118.8
3月	125.9	125.5	118.8	79.4	20.8	74.9	186.9	—	155.4	112.1
4月	125.7	125.1	126.9	78.2	19.9	82.8	157.9	—	163.1	112.3
5月	122.9	122.5	135.7	78.8	29.5	74.6	145.0	—	159.5	111.9
6月	128.3	128.1	127.0	78.1	39.2	89.9	135.6	—	175.6	116.9
7月	134.0	134.3	131.8	79.5	52.3	87.1	121.5	—	197.4	109.1
8月	132.9	132.8	126.9	80.8	49.4	107.4	129.0	—	193.6	93.3
9月	136.4	136.6	124.4	78.8	41.4	92.3	129.1	—	197.5	101.7
10月	142.0	142.0	116.0	80.3	45.9	84.7	131.0	—	207.5	91.9
11月	149.6	149.8	115.4	80.4	48.5	81.7	124.5	—	208.9	106.1
12月	155.0	155.0	105.4	79.7	42.7	51.8	130.6	—	220.9	86.0

平成17年=100

プラスチック 製品工業	パルプ・ 紙・紙加 工品工業	繊維工業	木材・ 木製品 工業	食料品 工業	その他 工業	鋳業		業種	時系列
						家具工業	その他 製品工業		
230.7	1,354.6	400.0	641.1	2,612.6	30.0	29.5	0.5	94.4	ウエイト
54.3	94.1	99.9	99.5	81.0	71.5	69.5	192.0	106.5	16年
100.0	100.0	100.0	100.0	100.0	100.0	100.0	100.0	100.0	17年
124.8	95.9	96.2	92.9	117.4	52.8	51.6	119.8	82.6	18年
112.6	88.2	98.6	88.7	124.5	66.7	66.0	106.8	111.8	19年
116.9	95.7	100.0	87.8	124.4	27.1	25.6	111.9	146.9	20年
118.6	92.8	101.5	91.8	125.4	61.4	60.3	127.9	110.7	19年 1月
107.5	92.8	103.7	91.8	131.8	92.5	90.4	218.5	70.1	2月
101.5	94.5	99.5	91.9	135.1	242.3	244.3	124.4	95.5	3月
97.5	86.2	97.2	86.8	133.0	108.5	108.3	122.8	87.4	4月
93.9	85.5	94.4	87.1	128.1	55.2	53.6	148.3	97.2	5月
94.8	89.1	95.6	87.7	123.3	28.1	27.3	74.5	130.8	6月
117.9	92.5	98.9	88.2	117.4	37.0	35.8	109.0	114.0	7月
126.0	93.4	97.1	87.9	111.8	30.4	29.9	61.6	143.9	8月
121.8	93.7	97.7	90.7	112.5	30.4	29.9	62.0	119.4	9月
126.8	82.1	100.2	88.2	119.8	38.3	37.5	83.9	119.0	10月
124.7	75.4	99.3	87.7	127.0	40.8	39.1	139.8	113.7	11月
119.8	80.9	98.0	84.9	128.4	35.1	35.5	9.0	139.8	12月
108.1	88.2	103.7	87.6	128.0	76.7	77.9	6.8	147.8	20年 1月
100.7	85.5	102.9	87.6	133.6	18.5	15.4	200.5	149.1	2月
96.2	85.8	101.1	88.1	133.6	13.2	12.2	71.6	168.3	3月
104.4	72.1	95.9	87.8	129.8	58.5	54.8	279.2	189.2	4月
95.7	76.0	95.3	87.8	124.8	37.1	35.9	110.4	172.2	5月
98.1	81.7	97.0	88.4	120.3	21.0	20.1	71.9	147.9	6月
110.7	82.4	100.6	88.1	114.8	27.4	24.6	189.7	108.5	7月
117.3	89.6	102.5	88.5	110.0	8.2	6.3	121.6	144.6	8月
127.6	104.8	100.2	87.7	111.6	14.9	12.6	150.4	111.3	9月
144.8	108.7	96.3	87.7	120.6	9.7	8.7	67.9	144.2	10月
142.2	133.4	101.6	87.4	130.9	8.7	7.7	65.3	128.3	11月
157.2	140.7	103.2	87.3	134.7	30.7	31.1	7.3	150.9	12月

第4表 鋳工業生産指数（季節調整済指数）

業種 時系列	鋳工業 総合	製造業	鉄鋼・	金属製品	一般機械	電気機械	電子部品・	輸送機械	窯業・	化学工業
			非鉄金属 工業	工業	工業	工業	デバイス 工業	工業	土石製品 工業	
ウェイト	10,000.0	9,853.3	90.3	226.5	509.9	412.0	3,080.7	112.0	1,648.6	90.9
16年Ⅰ期	99.8	99.7	107.4	89.9	76.4	82.0	112.4	97.2	105.0	96.0
Ⅱ期	106.7	106.8	109.6	88.8	70.7	89.5	132.5	91.0	109.2	100.9
Ⅲ期	109.2	109.7	106.0	95.9	152.9	98.0	128.5	99.9	105.3	98.1
Ⅳ期	101.6	101.8	103.3	102.0	62.4	100.9	114.1	99.5	103.7	99.4
17年Ⅰ期	101.2	101.0	93.1	98.7	110.2	103.3	103.3	104.4	95.6	100.8
Ⅱ期	99.2	99.3	96.4	101.7	113.9	98.7	97.5	105.3	96.1	103.0
Ⅲ期	96.0	96.2	106.2	100.1	54.1	97.7	95.5	97.1	103.3	97.5
Ⅳ期	103.5	103.7	103.5	100.6	101.1	100.9	104.4	94.5	105.5	101.4
18年Ⅰ期	104.0	103.8	101.8	106.5	86.3	103.9	111.8	92.2	111.3	98.6
Ⅱ期	105.1	105.3	105.0	106.7	138.9	109.6	114.4	94.5	108.1	99.3
Ⅲ期	106.6	106.6	105.7	103.9	73.8	111.0	128.8	96.1	101.3	80.4
Ⅳ期	108.9	108.5	99.1	109.9	80.2	111.1	129.8	101.0	98.5	83.2
19年Ⅰ期	108.4	109.0	105.3	118.0	70.1	110.6	140.8	105.7	103.9	87.1
Ⅱ期	110.1	110.1	97.0	125.1	107.4	112.7	128.4	122.2	120.5	70.7
Ⅲ期	108.9	108.0	92.2	126.6	70.0	111.7	135.2	115.2	102.0	79.2
Ⅳ期	112.6	113.1	101.4	119.5	60.5	110.2	143.5	100.3	109.5	79.8
20年Ⅰ期	110.9	111.8	100.5	115.9	53.6	113.1	145.5	107.3	111.0	79.7
Ⅱ期	113.2	113.1	95.0	106.0	57.9	109.7	149.8	96.6	109.5	78.1
Ⅲ期	112.1	112.9	99.6	108.5	53.6	110.4	143.3	93.4	118.8	81.3
Ⅳ期	104.4	104.6	87.0	96.3	28.3	104.4	131.5	96.1	105.7	80.0
19年1月	107.5	107.8	122.0	117.3	132.2	107.8	134.8	104.0	103.8	85.5
2月	108.9	109.8	88.9	119.4	25.6	110.2	139.4	103.1	105.7	78.6
3月	108.9	109.5	105.0	117.4	52.5	113.7	148.3	109.9	102.3	97.2
4月	108.2	109.0	103.4	127.0	33.2	112.1	134.6	114.6	120.7	56.2
5月	109.4	108.9	92.8	129.6	51.4	112.0	131.9	131.3	125.8	93.3
6月	112.8	112.4	94.9	118.6	237.6	114.1	118.7	120.6	115.1	62.5
7月	107.9	107.4	92.3	125.9	74.3	113.4	132.2	117.1	102.5	74.4
8月	107.8	107.1	93.5	127.7	38.4	111.1	138.4	116.9	98.4	76.9
9月	111.1	109.5	90.7	126.1	97.2	110.6	135.1	111.5	105.2	86.3
10月	107.9	108.1	98.6	111.6	18.6	113.7	139.9	108.9	108.9	72.9
11月	109.8	110.9	98.9	123.2	55.3	106.9	141.9	94.7	108.4	80.1
12月	120.0	120.3	106.6	123.7	107.7	110.0	148.8	97.2	111.1	86.4
20年1月	115.1	116.0	98.4	123.5	72.9	115.2	148.6	131.5	113.8	84.0
2月	112.0	113.0	101.6	112.2	34.8	114.9	147.7	95.5	111.8	76.5
3月	105.5	106.3	101.4	112.1	53.2	109.2	140.1	94.9	107.5	78.6
4月	110.7	110.1	97.1	111.1	29.9	110.5	144.4	92.3	110.5	74.2
5月	113.9	113.7	95.1	98.6	58.5	112.0	159.3	104.5	108.7	79.2
6月	115.0	115.5	92.7	108.2	85.3	106.6	145.6	93.0	109.3	81.0
7月	115.6	116.5	98.6	106.6	62.0	109.4	147.5	106.0	126.3	73.0
8月	110.3	110.9	94.3	108.4	65.9	107.6	138.7	81.9	114.8	76.6
9月	110.4	111.3	105.9	110.6	32.8	114.2	143.8	92.2	115.2	94.4
10月	116.3	116.4	89.8	105.0	27.8	115.5	152.8	100.5	124.1	72.3
11月	107.0	107.9	94.2	105.4	44.4	104.5	133.9	96.8	108.2	94.9
12月	89.9	89.5	77.1	78.4	12.6	93.3	107.7	91.0	84.9	72.9

平成17年=100

									業 種
プラスチック 製品工業	パルプ・ 紙・紙加 工品工業	繊維工業	木材・ 木製品 工業	食料品 工業	その他 工業			鉱業	時系列
						家具工業	その他 製品工業		
77.6	202.9	160.4	153.6	3,039.2	48.7	40.2	8.5	146.7	ウェイト
94.2	94.5	104.2	103.2	91.0	82.7	73.1	103.5	101.3	16年Ⅰ期
88.4	93.5	106.1	98.1	93.1	109.6	96.6	160.7	111.7	Ⅱ期
70.2	93.2	105.8	99.0	96.0	85.4	83.4	113.8	77.2	Ⅲ期
65.2	97.5	113.9	97.0	95.0	87.6	80.9	119.6	91.6	Ⅳ期
77.6	98.1	102.8	95.8	97.1	115.3	124.0	107.0	113.8	17年Ⅰ期
105.7	100.9	96.9	101.8	101.8	121.2	123.9	94.2	94.4	Ⅱ期
101.5	102.6	100.3	103.9	101.0	93.4	100.1	87.8	91.8	Ⅲ期
115.4	98.7	101.7	99.1	100.5	90.7	86.1	106.3	97.0	Ⅳ期
116.8	102.0	95.9	99.8	95.0	77.1	68.6	105.3	106.3	18年Ⅰ期
112.0	100.1	96.4	100.5	94.1	57.8	46.5	104.3	83.2	Ⅱ期
145.7	104.8	95.5	93.6	96.0	45.8	37.8	101.4	104.5	Ⅲ期
126.2	100.0	91.4	92.2	96.9	57.8	48.8	100.7	135.0	Ⅳ期
106.9	103.6	94.0	89.4	93.5	75.7	70.2	97.4	66.1	19年Ⅰ期
74.3	103.7	89.0	86.2	93.0	75.2	69.1	88.6	105.7	Ⅱ期
78.2	104.3	87.6	85.9	94.8	39.3	29.8	100.4	170.3	Ⅲ期
84.4	98.0	87.8	84.4	95.0	53.0	44.4	96.5	79.5	Ⅳ期
100.8	103.2	85.7	81.5	92.8	67.3	57.8	106.1	53.3	20年Ⅰ期
127.2	101.8	82.8	83.5	93.5	51.2	40.3	101.3	117.4	Ⅱ期
103.2	102.8	81.2	88.0	95.2	35.9	21.0	109.0	63.9	Ⅲ期
87.3	94.5	80.8	81.5	95.4	34.8	18.7	110.7	89.4	Ⅳ期
118.6	104.9	96.5	88.4	89.5	73.4	67.0	97.9	65.3	19年1月
102.1	103.2	93.0	90.4	95.9	76.0	71.0	95.3	61.6	2月
99.9	102.6	92.4	89.4	95.2	77.8	72.5	99.0	71.5	3月
85.9	103.0	91.5	82.5	94.2	109.8	101.5	103.5	81.5	4月
80.6	102.6	90.8	88.8	90.7	68.2	66.7	71.8	98.4	5月
56.4	105.5	84.8	87.2	94.0	47.7	39.0	90.4	137.2	6月
80.3	103.2	82.6	84.4	92.1	26.3	16.7	96.2	128.9	7月
77.2	105.9	90.0	83.7	91.9	55.8	46.5	108.8	132.6	8月
77.0	103.9	90.2	89.7	100.4	35.9	26.2	96.1	249.5	9月
75.7	91.8	88.9	87.6	95.5	51.4	44.6	90.6	85.4	10月
89.1	97.6	80.1	84.2	95.6	53.1	44.0	100.7	42.0	11月
88.4	104.7	94.5	81.5	93.9	54.6	44.7	98.3	111.0	12月
93.2	105.0	86.8	81.9	91.8	65.6	56.4	105.6	52.2	20年1月
100.8	103.9	85.3	78.8	93.8	71.2	59.7	115.5	53.7	2月
108.3	100.8	85.0	83.7	92.8	65.2	57.4	97.2	54.1	3月
134.4	98.0	82.1	83.1	92.8	56.5	43.6	100.5	175.9	4月
127.3	106.3	82.0	82.4	93.5	57.2	48.2	99.7	107.7	5月
120.0	101.1	84.4	85.0	94.1	39.8	29.0	103.8	68.5	6月
115.7	103.2	82.8	95.6	95.0	40.6	30.2	103.0	48.5	7月
93.3	102.7	80.3	85.4	94.3	20.6	3.4	106.2	66.6	8月
100.5	102.4	80.6	83.0	96.4	46.5	29.3	117.9	76.7	9月
101.4	100.9	82.5	82.4	96.5	29.7	13.6	111.3	91.3	10月
83.9	102.1	80.6	81.4	95.1	34.5	19.4	112.1	85.3	11月
76.6	80.6	79.4	80.8	94.6	40.1	23.2	108.8	91.5	12月

第5表 鋳工業出荷指数（季節調整済指数）

業種 時系列	鋳工業 総合	製造業	鉄鋼・ 非鉄金属 工業	金属製品 工業	一般機械 工業	電気機械 工業	電子部品・ デバイス 工業	輸送機械 工業	窯業・ 土石製品 工業	化学工業
			109.5	245.5	422.7	285.2	2,754.4	76.3	1,199.1	129.2
ウェイト	10,000.0	9,937.3	109.5	245.5	422.7	285.2	2,754.4	76.3	1,199.1	129.2
16年Ⅰ期	100.5	100.5	107.1	97.8	77.6	83.1	110.7	102.3	104.4	103.6
Ⅱ期	108.0	108.1	108.8	96.4	71.0	90.4	137.6	94.8	106.3	109.5
Ⅲ期	108.7	108.8	105.7	99.2	154.1	97.7	129.9	96.1	104.5	106.3
Ⅳ期	101.8	102.0	102.4	102.7	63.8	101.2	112.7	103.9	100.8	98.6
17年Ⅰ期	101.1	100.9	91.6	96.8	106.9	103.6	103.3	100.2	98.9	98.0
Ⅱ期	98.8	98.8	97.8	103.9	113.8	99.3	95.6	110.2	96.7	100.1
Ⅲ期	97.2	97.3	105.9	98.9	52.0	97.4	97.0	95.9	101.9	101.4
Ⅳ期	103.2	103.4	104.1	101.2	102.1	100.4	105.6	93.1	103.2	103.7
18年Ⅰ期	105.4	105.4	100.3	105.0	89.6	102.8	116.4	97.2	109.8	102.5
Ⅱ期	103.5	103.5	104.8	112.6	137.1	108.5	105.6	88.2	104.9	106.4
Ⅲ期	105.8	105.8	104.2	108.2	74.4	109.5	121.0	100.2	99.7	73.1
Ⅳ期	108.0	107.9	99.7	116.0	83.0	109.5	127.9	104.3	98.0	75.9
19年Ⅰ期	106.8	107.0	103.8	115.5	66.9	109.5	131.1	104.6	104.5	86.0
Ⅱ期	107.4	107.5	96.6	125.2	105.9	111.6	121.0	106.6	110.6	75.0
Ⅲ期	106.5	106.1	91.9	128.1	71.7	110.3	123.5	120.1	101.3	81.7
Ⅳ期	108.8	109.1	101.7	118.5	63.9	109.5	132.1	122.8	105.6	78.5
20年Ⅰ期	106.4	106.8	99.2	123.9	55.1	110.6	129.2	107.2	108.8	84.1
Ⅱ期	108.5	108.4	94.3	115.7	58.1	107.6	129.6	100.6	106.6	86.1
Ⅲ期	108.6	109.0	99.0	111.3	53.7	108.9	128.6	98.0	112.1	96.3
Ⅳ期	103.8	104.0	86.5	89.0	29.2	104.0	118.5	90.1	100.2	80.6
19年1月	106.1	106.3	119.0	113.8	123.5	106.5	129.7	102.5	105.2	78.0
2月	106.7	106.9	87.6	113.6	24.9	109.6	129.9	109.5	104.3	82.2
3月	107.5	107.7	104.9	119.2	52.4	112.4	133.8	101.8	104.1	97.7
4月	106.0	106.1	101.5	122.1	34.1	111.2	126.2	120.8	115.9	70.0
5月	105.9	106.0	94.5	135.7	52.4	110.1	125.5	83.9	111.1	71.0
6月	110.4	110.3	93.9	117.9	231.2	113.5	111.4	115.2	104.9	83.9
7月	105.8	105.4	91.5	124.3	75.8	112.6	119.2	120.3	97.0	100.4
8月	107.0	106.8	92.6	132.0	40.5	109.1	127.7	116.3	103.4	69.5
9月	106.8	106.0	91.5	128.0	98.7	109.3	123.5	123.7	103.6	75.1
10月	104.3	104.3	98.7	113.9	19.3	114.2	125.4	130.7	105.2	72.1
11月	106.3	106.5	99.8	120.3	56.9	105.6	126.1	121.4	105.7	78.8
12月	115.9	116.5	106.6	121.4	115.6	108.7	144.8	116.4	105.8	84.7
20年1月	108.4	108.7	96.3	122.5	74.3	111.6	135.0	133.2	109.3	79.0
2月	107.1	107.4	100.1	124.7	36.1	112.9	130.1	101.7	108.1	86.1
3月	103.8	104.2	101.3	124.4	54.9	107.4	122.5	86.7	109.0	87.2
4月	106.3	106.0	96.3	120.3	30.9	107.7	127.1	100.4	110.4	86.6
5月	109.3	109.3	93.9	114.2	59.8	110.9	132.9	100.2	109.8	89.3
6月	109.9	110.0	92.7	112.5	83.7	104.3	128.7	101.2	99.5	82.5
7月	111.2	111.5	98.3	114.2	61.5	108.0	133.3	103.1	113.9	97.0
8月	108.2	108.6	93.4	107.4	66.4	104.7	126.9	99.4	112.5	96.0
9月	106.4	106.8	105.2	112.2	33.3	113.9	125.7	91.5	110.0	96.0
10月	118.0	118.2	89.4	104.4	28.6	114.9	134.6	81.8	115.2	84.8
11月	104.0	104.0	92.9	94.8	46.0	103.7	120.2	92.4	103.4	82.3
12月	89.5	89.7	77.2	67.8	13.1	93.4	100.7	96.0	81.9	74.8

平成17年=100

									業種
プラスチック 製品工業	パルプ・ 紙・紙加 工品工業	繊維工業	木材・ 木製品 工業	食料品 工業	その他 工業			鉱業	
						家具工業	その他 製品工業		
70.0	264.0	140.4	142.0	4,035.6	63.4	45.3	18.1	62.7	ウェイト
87.1	93.9	106.6	101.5	96.8	93.5	93.6	108.3	95.0	16年Ⅰ期
83.2	95.7	106.5	97.5	96.5	111.9	88.0	169.2	96.1	Ⅱ期
66.1	97.6	105.2	101.3	95.9	89.4	80.6	114.6	93.0	Ⅲ期
60.0	98.2	109.3	98.3	99.4	95.0	88.9	115.9	86.3	Ⅳ期
86.5	97.5	105.6	94.4	98.6	105.2	121.8	109.0	104.4	17年Ⅰ期
104.4	101.1	97.6	100.9	100.5	110.4	108.4	97.9	98.5	Ⅱ期
99.1	100.8	96.9	105.0	100.2	88.4	97.1	86.4	94.9	Ⅲ期
110.7	101.0	100.5	100.8	101.3	97.0	93.2	103.6	97.8	Ⅳ期
111.4	106.0	92.1	101.0	100.2	77.4	61.2	107.6	90.8	18年Ⅰ期
116.1	102.4	92.6	103.6	101.2	65.2	47.3	106.0	97.9	Ⅱ期
142.2	105.5	94.1	93.9	102.1	54.7	40.1	99.3	100.3	Ⅲ期
130.5	104.8	91.8	92.2	100.9	61.2	47.8	98.9	141.9	Ⅳ期
113.8	105.8	91.9	89.3	100.1	73.2	57.2	99.9	59.1	19年Ⅰ期
82.3	102.2	88.2	90.3	102.0	76.0	66.1	90.3	93.5	Ⅱ期
82.5	106.4	84.0	82.7	100.8	48.6	31.9	99.3	161.0	Ⅲ期
94.2	103.8	86.6	87.0	100.5	55.8	42.1	95.7	78.5	Ⅳ期
105.8	104.3	82.2	83.1	100.4	86.5	73.7	106.4	52.0	20年Ⅰ期
127.3	101.3	80.2	84.3	102.3	54.2	35.0	102.9	107.8	Ⅱ期
112.4	98.5	76.9	87.5	102.7	45.3	23.6	107.4	66.9	Ⅲ期
86.5	87.3	78.7	81.6	108.6	43.1	17.2	111.8	87.4	Ⅳ期
121.5	106.9	94.9	84.2	97.6	63.0	43.1	99.1	48.5	19年1月
111.8	105.1	94.0	93.6	100.6	76.4	65.3	97.0	80.2	2月
108.2	105.3	86.8	90.0	102.1	80.2	63.3	103.7	48.6	3月
86.1	95.8	92.8	91.8	99.8	93.9	81.2	105.1	75.0	4月
82.1	104.5	89.5	89.5	101.8	77.4	76.6	71.6	81.7	5月
78.7	106.2	82.4	89.6	104.3	56.8	40.4	94.3	123.7	6月
79.1	106.5	79.5	82.2	100.9	36.8	18.0	96.5	144.0	7月
77.5	107.0	86.4	82.5	100.8	66.5	51.6	104.7	124.4	8月
90.9	105.7	86.0	83.4	100.6	42.4	26.1	96.6	214.7	9月
95.6	104.0	83.7	87.4	99.5	54.0	46.5	86.7	98.1	10月
90.7	102.6	80.2	84.6	100.8	55.8	40.0	99.7	47.8	11月
96.2	104.8	96.0	88.9	101.3	57.5	39.8	100.7	89.7	12月
102.6	104.3	83.5	81.1	99.9	67.1	49.4	106.7	57.6	20年1月
107.0	105.6	81.6	83.2	101.1	93.3	72.6	111.8	63.5	2月
107.9	102.9	81.5	84.9	100.1	99.1	99.2	100.8	34.9	3月
127.1	99.7	80.3	83.1	100.9	54.9	35.7	99.3	133.2	4月
130.0	104.9	80.0	83.2	103.5	61.9	43.1	103.3	105.7	5月
124.7	99.3	80.2	86.7	102.6	45.9	26.2	106.0	84.6	6月
121.9	103.1	78.3	96.0	101.2	47.8	32.5	100.1	71.1	7月
111.3	99.4	72.0	86.3	102.6	32.2	7.2	106.3	54.5	8月
104.1	93.0	80.4	80.2	104.3	55.9	31.1	115.7	75.0	9月
91.7	96.9	85.1	81.3	125.0	40.0	14.6	110.9	81.5	10月
90.1	87.5	74.7	82.7	101.3	41.4	16.0	115.1	98.3	11月
77.7	77.4	76.2	80.7	99.5	47.9	21.0	109.3	82.4	12月

第6表 鋳工業在庫指数(季節調整済指数)

業種 時系列	鋳工業									
	総合	製造業	鉄鋼・ 非鉄金属 工業	金属製品 工業	一般機械 工業	電気機械 工業	電子部品・ デバイス 工業	輸送機械 工業	窯業・ 土石製品 工業	化学工業
ウェイト	10,000.0	9,905.6	74.3	282.2	74.8	197.6	173.6	—	3,428.3	405.8
16年Ⅰ期	92.0	92.1	130.7	101.3	83.5	92.2	166.0	—	97.3	75.6
Ⅱ期	95.5	95.1	145.0	102.3	108.9	95.5	168.6	—	107.1	68.6
Ⅲ期	95.3	95.2	148.5	97.9	58.3	105.4	178.7	—	108.4	60.9
Ⅳ期	98.2	98.1	146.4	91.4	123.3	95.3	133.6	—	113.7	63.3
17年Ⅰ期	100.1	99.7	126.0	93.4	167.1	98.3	116.9	—	111.7	67.7
Ⅱ期	96.0	96.0	101.5	93.3	103.9	104.1	95.9	—	94.4	98.5
Ⅲ期	101.2	101.3	94.9	106.8	80.2	97.6	90.6	—	96.7	118.9
Ⅳ期	102.8	103.1	77.0	105.8	48.1	99.8	97.9	—	97.2	110.5
18年Ⅰ期	106.6	107.0	79.8	87.2	33.8	91.1	105.2	—	106.6	103.1
Ⅱ期	105.2	105.5	79.8	88.6	48.6	83.9	116.0	—	110.3	87.1
Ⅲ期	108.3	108.5	82.9	81.3	68.4	86.5	132.4	—	114.5	118.4
Ⅳ期	108.3	108.3	95.3	78.4	99.5	90.6	157.7	—	111.3	125.0
19年Ⅰ期	108.5	108.8	101.0	81.5	122.7	95.3	162.7	—	108.8	130.9
Ⅱ期	119.0	119.0	108.6	82.3	86.9	91.4	194.6	—	135.6	131.4
Ⅲ期	116.8	116.6	107.8	76.9	56.5	82.7	155.8	—	134.4	109.9
Ⅳ期	116.4	116.4	114.6	77.6	49.9	72.8	157.0	—	133.0	120.6
20年Ⅰ期	124.9	124.9	121.0	80.3	20.9	75.5	186.6	—	164.2	120.6
Ⅱ期	126.9	126.3	128.3	80.8	29.7	83.9	157.3	—	166.5	118.3
Ⅲ期	135.9	136.0	129.3	78.2	49.6	91.1	133.3	—	189.9	98.3
Ⅳ期	149.4	149.5	115.7	78.6	41.5	70.5	122.4	—	214.9	92.9
19年1月	108.3	108.2	97.6	80.3	117.0	102.3	132.5	—	108.1	139.3
2月	106.7	107.5	102.0	80.4	122.9	90.6	161.1	—	104.6	122.9
3月	110.5	110.8	103.3	83.8	128.1	92.9	194.6	—	113.6	130.5
4月	112.2	112.5	107.3	82.7	104.5	92.5	200.9	—	113.5	121.6
5月	119.3	119.4	106.9	84.5	88.5	93.1	188.7	—	137.4	152.7
6月	125.4	125.2	111.5	79.6	67.8	88.5	194.3	—	155.9	119.8
7月	118.3	118.2	111.3	77.9	60.5	74.9	172.3	—	141.3	103.2
8月	115.1	114.8	98.9	75.9	59.2	84.8	147.5	—	130.8	109.1
9月	117.1	116.8	113.1	77.0	49.8	88.3	147.7	—	131.2	117.3
10月	116.5	116.4	115.0	76.7	51.0	74.5	144.9	—	131.9	119.3
11月	115.1	115.4	112.4	78.1	53.0	75.4	151.3	—	130.9	122.2
12月	117.5	117.3	116.5	78.0	45.7	68.5	174.9	—	136.2	120.4
20年1月	125.8	125.8	127.1	79.7	25.3	73.8	184.5	—	160.1	130.7
2月	124.1	124.3	121.7	79.9	17.3	72.6	192.2	—	163.5	120.6
3月	124.8	124.6	114.3	81.3	20.1	80.0	183.1	—	169.1	110.6
4月	128.0	126.7	122.4	81.0	20.1	86.4	170.2	—	171.1	119.3
5月	122.9	122.6	135.3	80.9	27.2	79.8	150.8	—	155.0	120.1
6月	129.8	129.5	127.3	80.5	41.8	85.6	151.0	—	173.3	115.4
7月	133.5	133.7	132.0	79.2	53.6	83.8	134.9	—	186.6	105.2
8月	135.3	135.3	130.3	78.3	51.1	99.8	134.2	—	189.3	91.3
9月	139.0	138.9	125.5	77.0	44.0	89.7	130.8	—	193.9	98.4
10月	144.5	144.4	123.6	78.4	43.1	78.7	125.6	—	206.6	89.5
11月	149.6	150.2	118.3	78.9	39.8	77.6	118.0	—	215.1	96.1
12月	154.0	153.9	105.1	78.4	41.5	55.1	123.7	—	223.0	93.2



平成17年=100

									業種 時系列
プラスチック 製品工業	パルプ・ 紙・紙加 工品工業	繊維工業	木材・ 木製品 工業	食料品 工業	その他 工業	家具工業	その他 製品工業	鉱業	
230.7	1,354.6	400.0	641.1	2,612.6	30.0	29.5	0.5	94.4	ウェイト
53.5	99.8	98.7	99.1	77.6	40.4	29.1	200.6	88.5	16年Ⅰ期
51.0	95.6	97.9	100.7	79.2	61.4	53.1	254.4	127.3	Ⅱ期
55.3	87.3	97.8	101.2	81.8	98.2	102.5	154.1	99.9	Ⅲ期
58.5	93.3	103.7	96.0	85.1	80.7	93.2	127.6	106.7	Ⅳ期
83.3	95.5	109.2	97.0	88.0	77.0	85.3	126.0	142.6	17年Ⅰ期
90.3	96.4	97.7	101.5	95.8	71.1	66.0	64.2	85.0	Ⅱ期
102.7	103.6	95.3	102.3	105.6	185.0	191.7	75.2	80.7	Ⅲ期
126.0	105.4	97.2	99.5	112.9	66.0	57.0	148.4	82.6	Ⅳ期
141.8	106.6	93.2	97.1	113.8	69.9	89.6	123.7	76.6	18年Ⅰ期
118.3	95.4	98.2	93.0	114.9	60.7	51.6	91.8	62.8	Ⅱ期
120.3	94.4	99.6	91.5	118.5	33.9	29.7	162.2	73.8	Ⅲ期
113.4	86.8	95.3	90.3	122.2	48.2	35.6	146.5	113.3	Ⅳ期
100.4	88.3	95.6	91.7	122.0	107.1	131.7	148.6	80.6	19年Ⅰ期
107.9	93.4	97.8	85.9	122.6	62.4	63.1	121.2	108.1	Ⅱ期
121.8	90.5	99.8	87.8	125.9	32.2	31.9	87.5	147.9	Ⅲ期
122.1	81.3	101.6	89.9	128.3	62.7	37.4	56.2	122.9	Ⅳ期
97.8	80.9	97.8	87.1	122.7	40.7	41.0	75.4	145.3	20年Ⅰ期
113.9	83.0	98.5	87.4	121.4	33.8	32.0	133.4	166.0	Ⅱ期
115.9	90.5	101.8	87.9	123.9	21.2	18.4	145.4	132.8	Ⅲ期
137.9	128.5	102.0	89.0	129.5	24.6	23.1	50.6	143.2	Ⅳ期
105.4	88.3	93.9	93.7	122.2	104.2	60.3	137.8	89.7	19年1月
99.9	88.1	96.8	91.2	122.6	127.8	90.4	148.2	64.6	2月
96.0	88.4	96.1	90.2	121.3	89.3	244.3	159.7	87.4	3月
109.6	94.2	97.5	86.5	121.8	82.7	108.3	129.3	83.1	4月
111.8	92.3	97.2	86.2	122.0	59.5	53.6	142.2	110.3	5月
102.3	93.6	98.7	85.0	124.1	44.9	27.3	92.1	130.9	6月
121.1	91.7	99.2	86.6	123.9	33.6	35.8	108.3	125.5	7月
122.1	89.5	100.4	86.0	125.4	37.6	29.9	63.7	138.8	8月
122.2	90.3	99.9	90.9	128.4	25.4	29.9	90.6	179.5	9月
123.9	86.0	103.3	91.7	127.4	35.5	37.5	73.5	133.8	10月
123.1	76.1	103.2	91.4	128.1	61.6	39.1	79.3	98.2	11月
119.4	81.9	98.2	86.6	129.3	90.9	35.5	15.9	136.7	12月
98.4	81.1	97.6	88.2	123.8	88.5	92.4	10.2	130.2	20年1月
97.1	80.5	96.8	86.7	123.1	28.5	26.0	124.4	151.6	2月
97.9	81.1	99.0	86.4	121.3	5.0	4.5	91.5	154.2	3月
117.8	80.0	97.3	87.2	120.8	35.7	33.4	205.5	173.4	4月
111.9	82.9	98.5	87.6	121.4	33.1	31.7	103.3	177.0	5月
112.0	86.2	99.8	87.3	122.0	32.7	31.0	91.4	147.7	6月
111.9	83.2	100.1	87.5	122.7	29.6	26.6	169.6	121.1	7月
112.4	87.7	103.8	87.6	123.9	14.3	11.6	110.0	132.7	8月
123.3	100.6	101.6	88.5	125.1	19.6	16.9	156.6	144.7	9月
131.4	112.8	99.5	89.2	126.9	12.4	11.0	76.1	154.5	10月
136.5	134.1	102.9	89.0	131.3	12.7	11.4	49.8	123.1	11月
145.7	138.6	103.5	88.8	130.3	48.6	47.0	26.0	152.1	12月

第7表 特殊分類別原指数  
(1)生産指数

平成17年=100

業種 時系列	鉱工業	生産財									鉱工業用 生産財	その他用 生産財
		最終 需要財	投資財	資本財	建設財	消費財	耐久 消費財	非耐久 消費財	生産財			
ウェイト	10000.0	2734.4	997.1	451.7	545.4	1737.3	60.6	1676.7	7265.6	6876.1	389.5	
16年	104.7	92.3	93.3	85.4	99.7	91.8	89.9	91.8	109.3	110.0	97.0	
17年	100.0	100.0	100.0	100.0	100.0	100.0	100.0	100.0	100.0	100.0	100.0	
18年	106.1	90.6	91.9	85.6	97.1	89.9	61.0	90.9	111.9	112.5	101.5	
19年	110.1	84.8	82.8	70.1	93.3	85.9	63.3	86.7	119.6	120.6	101.0	
20年	110.3	77.5	67.0	44.0	86.0	83.5	50.3	84.7	122.7	123.9	100.9	
19年 1月	98.2	63.7	72.4	37.6	101.2	58.7	43.8	59.2	111.2	112.1	95.9	
2月	103.4	79.8	67.0	15.9	109.3	87.1	59.5	88.1	112.3	113.3	95.6	
3月	115.4	93.6	95.4	101.0	90.8	92.6	73.5	93.2	123.6	124.4	109.6	
4月	107.0	78.0	57.8	25.3	84.8	89.5	96.6	89.3	117.9	119.0	98.8	
5月	104.4	68.2	64.1	29.5	92.7	70.6	80.0	70.2	118.0	118.8	103.2	
6月	112.3	100.9	145.6	221.1	83.0	75.2	61.6	75.7	116.6	117.6	100.2	
7月	102.3	63.1	55.1	19.1	84.9	67.7	41.7	68.7	117.1	118.3	95.7	
8月	101.0	57.1	56.5	20.1	86.6	57.5	62.4	57.3	117.5	118.6	97.6	
9月	113.3	94.2	84.5	83.7	85.2	99.7	45.1	101.7	120.4	122.0	93.0	
10月	117.4	93.2	56.4	9.5	95.2	114.3	67.6	116.0	126.6	127.8	103.8	
11月	118.7	96.9	67.4	24.9	102.6	113.8	67.9	115.5	126.9	128.2	105.2	
12月	127.3	128.3	171.3	252.9	103.7	103.7	59.8	105.3	126.8	127.6	113.6	
20年 1月	103.9	61.3	69.8	35.5	98.3	56.4	41.1	56.9	120.0	121.4	94.6	
2月	110.2	78.3	64.3	13.0	106.8	86.3	67.0	87.0	122.2	123.6	97.3	
3月	109.7	90.6	88.1	91.2	85.5	92.0	74.0	92.7	116.8	117.6	102.7	
4月	108.0	69.9	50.3	11.5	82.5	81.1	69.2	81.6	122.4	123.5	101.9	
5月	109.3	66.2	61.6	42.0	77.8	68.9	73.2	68.7	125.5	126.8	101.9	
6月	116.3	92.9	127.8	193.3	73.7	72.8	43.3	73.9	125.1	126.6	97.1	
7月	111.9	63.5	56.2	20.7	85.6	67.6	42.0	68.6	130.2	131.9	98.9	
8月	101.4	56.5	62.1	45.7	75.7	53.3	26.1	54.2	118.3	119.6	95.3	
9月	115.1	80.3	50.6	16.9	78.5	97.3	39.5	99.4	128.2	129.8	100.6	
10月	127.2	91.8	56.2	14.2	91.0	112.2	38.8	114.8	140.5	142.4	106.6	
11月	114.6	91.6	62.3	31.3	88.1	108.3	42.7	110.7	123.2	124.5	101.2	
12月	96.1	86.8	54.3	12.4	88.9	105.5	46.6	107.6	99.6	98.9	112.6	

## (2)出荷指数

平成17年=100

業種 時系列	鉱工業	出荷指数									
		最終 需要財	投資財	資本財		消費財		生産財		鉱工業用 生産財	その他用 生産財
				資本財	建設財	消費財	耐久消費財	非耐久消費財	生産財		
ウェイト	10000.0	2308.9	974.4	421.9	552.5	1334.5	70.0	1264.5	7691.1	6411.7	1279.4
16年	105.1	96.2	95.0	88.4	100.0	97.1	89.7	97.5	107.8	109.9	97.1
17年	100.0	100.0	100.0	100.0	100.0	100.0	100.0	100.0	100.0	100.0	100.0
18年	105.5	96.1	93.3	87.7	97.5	98.1	60.9	100.2	108.4	109.9	100.9
19年	107.4	92.2	86.7	75.7	95.1	96.2	62.7	98.1	111.9	114.3	100.1
20年	107.2	84.6	70.9	50.2	86.7	94.6	50.2	97.1	114.0	115.5	106.4
19年 1月	98.3	78.5	78.1	43.9	104.2	78.7	37.6	81.0	104.3	106.1	95.4
2月	100.2	82.4	75.6	25.7	113.7	87.4	54.8	89.2	105.6	107.9	93.9
3月	113.6	98.6	94.6	98.8	91.3	101.6	48.5	104.6	118.1	120.0	108.6
4月	107.8	91.1	65.9	38.7	86.6	109.6	115.8	109.2	112.8	115.8	97.5
5月	105.1	84.7	68.9	38.6	91.9	96.3	87.4	96.8	111.2	113.1	101.7
6月	109.6	113.4	136.7	210.0	80.7	96.5	65.9	98.2	108.4	110.2	99.6
7月	101.9	80.5	62.6	32.0	85.9	93.6	40.8	96.6	108.3	111.0	94.8
8月	102.6	78.1	64.5	31.7	89.6	88.1	62.8	89.5	109.9	112.5	96.7
9月	104.7	85.5	87.4	88.5	86.5	84.1	45.4	86.3	110.5	114.2	92.2
10月	110.4	83.3	65.4	23.5	97.4	96.3	65.0	98.0	118.5	121.6	102.8
11月	111.6	90.3	75.4	37.3	104.5	101.1	68.2	103.0	118.0	120.5	105.1
12月	122.9	140.2	165.5	239.5	109.1	121.6	59.9	125.1	117.7	118.7	113.1
20年 1月	99.9	76.7	74.2	39.2	100.9	78.6	34.6	81.0	106.8	109.5	93.4
2月	106.0	86.0	74.7	22.9	114.2	94.3	77.8	95.2	111.9	115.1	96.0
3月	106.9	96.8	88.6	89.7	87.7	102.7	73.4	104.3	110.0	111.7	101.4
4月	107.4	84.4	56.9	23.9	82.1	104.5	58.4	107.0	114.3	117.1	100.4
5月	107.1	81.7	65.0	50.6	75.9	93.9	75.5	94.9	114.7	117.6	100.6
6月	110.2	104.1	119.0	184.6	68.8	93.2	45.5	95.9	112.1	115.3	95.7
7月	109.9	80.5	61.0	30.2	84.6	94.7	41.4	97.6	118.8	123.0	97.5
8月	101.2	74.9	66.3	53.7	75.9	81.2	29.5	84.0	109.1	112.2	94.1
9月	107.3	74.0	55.8	25.5	78.9	87.3	38.7	90.0	117.3	120.9	99.0
10月	127.2	79.5	58.7	18.3	89.6	94.7	39.5	97.7	141.6	132.5	186.9
11月	106.0	83.1	67.5	38.4	89.8	94.5	43.9	97.3	112.9	115.4	100.1
12月	97.4	93.4	62.8	24.8	91.8	115.8	43.6	119.8	98.6	96.1	111.7

## (3)在庫指数

平成17年=100

業種 時系列	鉱工業	在庫指数									
		最終 需要財	投資財	資本財		建設財		消費財		生産財	
				資本財	建設財	消費財	消費財	消費財	消費財	生産財	生産財
ウェイト	10000.0	4689.3	1925.6	74.8	1850.8	2763.7	42.6	2721.1	5310.7	5294.4	16.3
16年	95.5	90.0	105.5	93.7	105.9	79.3	89.2	79.1	100.3	100.4	81.0
17年	100.0	100.0	100.0	100.0	100.0	100.0	100.0	100.0	100.0	100.0	100.0
18年	107.0	104.5	90.8	62.2	91.9	114.1	45.5	115.2	109.2	109.1	113.4
19年	115.1	109.5	92.2	80.1	92.7	121.5	60.8	122.5	120.0	120.0	120.8
20年	134.2	119.6	115.7	35.7	118.9	122.3	49.6	123.5	147.1	147.1	159.2
19年 1月	110.3	109.0	91.6	110.6	90.8	121.2	48.1	122.3	111.5	111.6	66.0
2月	108.6	108.3	86.1	123.7	84.6	123.7	68.9	124.5	108.8	108.9	87.6
3月	111.8	109.3	85.7	149.1	83.1	125.8	181.8	124.9	114.0	114.1	113.7
4月	109.9	107.2	84.4	114.2	83.2	123.0	92.7	123.5	112.4	112.3	128.4
5月	120.1	106.7	88.0	100.1	87.5	119.8	54.8	120.8	132.0	132.1	98.0
6月	122.9	107.6	91.9	62.6	93.1	118.5	33.4	119.8	136.5	136.5	135.4
7月	118.1	107.2	93.7	53.1	95.3	116.7	39.3	117.9	127.7	127.6	148.9
8月	114.4	106.2	96.0	48.2	97.9	113.3	37.2	114.5	121.6	121.4	195.7
9月	115.4	110.1	98.8	46.9	100.9	117.9	37.2	119.1	120.2	120.0	171.2
10月	115.1	113.4	98.8	46.6	100.9	123.5	50.0	124.7	116.6	116.4	177.1
11月	115.5	115.9	98.6	61.2	100.1	128.0	43.5	129.3	115.0	115.2	52.4
12月	118.7	113.1	93.0	44.3	95.0	127.1	42.3	128.4	123.6	123.7	75.1
20年 1月	130.1	122.4	117.9	22.6	121.8	125.5	73.6	126.3	137.0	137.2	74.4
2月	127.7	117.9	107.6	15.7	111.3	125.0	17.0	126.7	136.5	136.5	113.7
3月	125.9	117.1	104.7	20.8	108.1	125.8	17.9	127.4	133.6	133.5	155.1
4月	125.7	116.8	107.0	19.9	110.5	123.7	78.9	124.4	133.5	133.3	178.1
5月	122.9	116.7	110.4	29.5	113.7	121.1	62.7	122.0	128.5	128.3	172.1
6月	128.3	118.5	118.1	39.2	121.3	118.8	54.9	119.8	136.9	136.7	201.3
7月	134.0	119.1	122.1	52.3	124.9	117.0	58.0	117.9	147.2	147.0	218.6
8月	132.9	118.3	124.2	49.4	127.3	114.2	45.3	115.3	145.7	145.5	225.8
9月	136.4	119.4	121.9	41.4	125.1	117.7	49.7	118.8	151.3	151.1	222.7
10月	142.0	121.9	120.5	45.9	123.6	122.9	50.1	124.0	159.7	159.6	195.7
11月	149.6	124.2	119.2	48.5	122.0	127.6	36.8	129.1	172.1	172.4	79.8
12月	155.0	122.7	114.2	42.7	117.0	128.6	49.9	129.8	183.5	183.9	72.5

第8表 特殊分類別季節調整済指数  
(1)生産指数

平成17年=100

年 月	鉱工業										
	最 終 需 要 財	投 資 財	資 本 財		建 設 財		消 費 財		生 産 財	鉱工業用 生 産 財	そ の 他 用 生 産 財
			資 本 財	建 設 財	耐 久 消 費 財	非 耐 久 消 費 財					
ウエイト	10000.0	2734.4	997.1	451.7	545.4	1737.3	60.6	1676.7	7265.6	6876.1	389.5
16年Ⅰ期	99.8	87.9	91.4	73.7	103.8	85.8	83.2	85.6	103.7	104.1	96.8
Ⅱ期	106.7	87.5	83.3	65.7	96.5	91.4	97.8	90.9	114.9	115.9	96.4
Ⅲ期	109.2	103.9	118.0	177.9	98.5	95.5	87.3	96.6	112.0	112.9	95.7
Ⅳ期	101.6	89.2	80.3	57.0	99.4	93.4	88.6	93.3	106.0	106.4	98.6
17年Ⅰ期	101.2	102.1	108.1	105.9	97.3	97.4	109.4	96.9	99.8	99.8	99.2
Ⅱ期	99.2	104.3	112.3	116.9	105.1	101.5	118.6	100.8	98.5	98.3	100.8
Ⅲ期	96.0	92.0	77.9	49.7	103.2	100.6	95.7	101.7	98.7	98.6	100.4
Ⅳ期	103.5	100.6	99.3	99.3	97.3	100.5	87.5	100.6	103.4	103.6	100.8
18年Ⅰ期	104.0	90.9	89.9	86.8	95.6	90.5	72.2	90.9	108.2	108.6	100.8
Ⅱ期	105.1	97.1	116.9	152.7	101.1	87.0	61.0	87.9	109.3	109.8	100.9
Ⅲ期	106.6	84.6	80.1	72.1	95.2	87.3	54.8	89.5	114.8	115.5	102.4
Ⅳ期	108.9	91.7	88.3	77.9	96.5	91.8	62.0	92.4	114.5	115.2	101.6
19年Ⅰ期	108.4	82.1	74.8	78.5	97.6	86.8	77.6	86.8	118.1	119.0	101.9
Ⅱ期	110.1	89.0	100.5	108.8	96.8	83.2	76.3	83.4	119.3	120.3	102.4
Ⅲ期	108.9	80.1	77.0	64.0	91.2	83.6	48.8	85.9	119.3	120.4	100.3
Ⅳ期	112.6	86.4	78.6	51.5	89.1	87.6	56.0	88.4	121.9	123.2	99.9
20年Ⅰ期	110.9	80.1	72.8	52.7	91.5	84.6	67.5	85.3	121.3	122.5	99.9
Ⅱ期	113.2	81.2	77.7	49.7	86.6	82.2	53.0	83.2	126.0	127.3	101.4
Ⅲ期	112.1	76.8	66.7	46.7	84.9	82.4	40.0	84.2	124.6	125.9	101.8
Ⅳ期	104.4	72.1	50.2	20.9	81.1	84.1	39.8	85.6	117.0	117.9	100.2
19年1月	107.5	87.1	93.5	173.8	96.6	80.7	77.5	80.6	115.6	116.5	98.2
2月	108.9	79.5	61.9	14.5	98.4	91.3	74.8	91.6	117.8	118.7	103.2
3月	108.9	79.8	69.1	47.1	97.8	88.3	80.4	88.3	120.9	121.9	104.2
4月	108.2	78.0	61.1	23.5	98.8	88.1	100.5	88.2	119.8	120.9	99.6
5月	109.4	78.8	76.4	42.1	100.8	78.8	73.5	78.4	120.7	121.7	103.2
6月	112.8	110.2	164.1	260.9	90.7	82.6	54.9	83.5	117.5	118.3	104.5
7月	107.9	79.5	78.9	65.6	89.3	80.2	41.1	81.5	117.5	118.5	100.2
8月	107.8	73.8	65.5	30.1	91.5	75.9	60.6	79.6	119.4	120.4	101.1
9月	111.1	87.0	86.6	96.3	92.8	94.6	44.6	96.6	121.1	122.3	99.7
10月	107.9	77.1	48.4	8.1	89.0	88.9	56.6	89.8	120.6	121.7	99.0
11月	109.8	83.7	71.5	47.7	87.3	88.3	56.2	89.1	119.9	121.2	98.1
12月	120.0	98.4	115.9	98.8	90.9	85.7	55.1	86.2	125.1	126.6	102.7
20年1月	115.1	83.7	85.8	86.2	92.8	82.3	65.3	82.6	124.7	126.1	98.6
2月	112.0	77.0	63.7	23.1	90.2	86.3	69.7	87.1	123.4	124.6	101.0
3月	105.5	79.5	69.0	48.9	91.5	85.3	67.4	86.1	115.8	116.7	100.0
4月	110.7	74.9	62.2	17.9	90.1	82.6	55.8	83.3	124.0	125.2	101.1
5月	113.9	77.7	70.5	55.2	86.0	81.8	58.8	82.6	128.4	129.9	102.2
6月	115.0	91.1	100.3	75.9	83.6	82.2	44.3	83.7	125.6	126.9	100.8
7月	115.6	80.0	74.4	57.8	87.5	83.0	44.5	84.5	127.6	129.0	101.3
8月	110.3	76.4	71.1	62.0	83.7	80.0	28.8	82.0	122.1	123.3	101.6
9月	110.4	74.1	54.6	20.4	83.4	84.3	46.6	86.0	124.1	125.3	102.5
10月	116.3	75.2	53.7	18.9	84.7	84.2	36.8	85.8	132.1	133.8	101.7
11月	107.0	75.6	60.0	37.4	80.7	83.6	37.7	85.2	118.7	119.7	100.3
12月	89.9	65.5	37.0	6.3	77.9	84.4	44.9	85.8	100.2	100.2	98.7

## (2)出荷指数

平成17年=100

年 月	鉱工業	生産財											
		最終 需要財	投資財	資本財		建設財		消費財		耐用消費財	非耐用消費財	鉱工業用 生産財	その他用 生産財
				資本財	建設財	消費財	消費財						
ウェイト	10000.0	2308.9	974.4	421.9	552.5	1334.5	70.0	1264.5	7691.1	6411.7	1279.4		
16年Ⅰ期	100.5	94.0	94.3	80.1	104.4	94.6	89.7	95.0	102.4	103.6	97.1		
Ⅱ期	108.0	90.8	84.5	69.7	95.1	97.3	90.8	97.3	113.7	116.9	96.3		
Ⅲ期	108.7	106.5	116.4	153.5	98.8	94.5	84.2	95.6	110.3	113.2	95.9		
Ⅳ期	101.8	92.9	84.1	63.9	100.6	100.7	94.8	100.9	103.7	104.8	98.6		
17年Ⅰ期	101.1	102.7	107.1	106.2	98.1	99.0	104.9	99.0	100.0	100.2	99.4		
Ⅱ期	98.8	102.3	111.3	115.7	104.4	98.5	111.0	97.5	98.5	97.9	100.8		
Ⅲ期	97.2	92.8	80.9	50.9	102.8	98.7	92.7	99.2	99.3	99.1	100.5		
Ⅳ期	103.2	101.0	98.9	100.4	97.7	103.7	92.5	104.2	102.9	103.5	100.3		
18年Ⅰ期	105.4	96.1	92.6	91.3	96.1	99.5	67.8	100.9	107.8	109.4	100.4		
Ⅱ期	103.5	103.2	112.7	133.0	100.6	98.4	62.3	100.4	104.6	105.1	100.7		
Ⅲ期	105.8	93.2	83.3	74.3	94.4	97.7	55.8	100.5	109.6	111.4	101.4		
Ⅳ期	108.0	93.9	91.0	79.5	98.0	96.6	60.9	98.6	111.3	113.5	100.7		
19年Ⅰ期	106.8	88.1	78.6	71.1	98.4	97.4	73.0	98.7	112.3	114.6	101.2		
Ⅱ期	107.4	98.9	101.0	105.3	98.1	98.5	76.4	99.5	111.2	112.9	101.3		
Ⅲ期	106.5	91.3	83.1	74.8	93.2	94.5	50.0	97.3	111.3	113.7	99.5		
Ⅳ期	108.8	90.2	84.3	62.8	91.8	94.7	54.1	97.2	113.3	116.3	99.0		
20年Ⅰ期	106.4	88.8	76.9	56.3	93.7	97.8	78.2	98.9	111.5	114.8	98.0		
Ⅱ期	108.5	89.0	80.2	57.3	85.8	94.4	49.7	97.1	114.7	117.5	100.6		
Ⅲ期	108.6	84.2	70.5	52.8	85.1	93.7	39.9	96.4	115.2	117.5	101.7		
Ⅳ期	103.8	75.8	55.4	27.3	81.5	92.1	38.5	95.2	112.4	109.9	122.8		
19年1月	106.1	95.0	94.6	137.4	98.1	96.1	67.5	97.5	111.4	113.9	98.4		
2月	106.7	83.9	69.1	24.3	100.0	97.8	72.0	99.2	112.4	114.7	101.9		
3月	107.5	85.4	72.2	51.6	97.0	98.3	79.4	99.4	113.1	115.3	103.3		
4月	106.0	86.3	69.5	36.1	99.4	100.0	91.6	99.4	112.4	115.1	98.9		
5月	105.9	90.7	80.3	48.1	102.8	97.8	81.0	98.7	112.2	114.3	101.5		
6月	110.4	119.7	153.2	231.8	92.1	97.7	56.5	100.3	108.9	109.2	103.6		
7月	105.8	91.3	84.6	79.2	90.4	95.7	44.4	98.3	109.7	111.9	99.3		
8月	107.0	86.3	73.4	41.4	95.3	94.6	62.2	97.0	112.6	115.0	100.4		
9月	106.8	96.2	91.3	103.8	94.0	93.1	43.5	96.6	111.7	114.3	98.7		
10月	104.3	76.4	56.6	20.4	89.8	92.5	55.2	95.0	111.5	114.2	98.2		
11月	106.3	87.6	78.3	60.4	89.2	94.0	54.4	96.5	111.2	114.0	97.6		
12月	115.9	106.7	118.0	107.7	96.3	97.6	52.6	100.2	117.2	120.8	101.2		
20年1月	108.4	92.5	87.0	82.1	94.5	96.3	60.4	98.0	114.6	117.5	96.7		
2月	107.1	86.4	70.6	34.1	93.3	98.4	79.4	99.5	111.6	116.3	101.1		
3月	103.8	87.6	73.0	52.7	93.4	98.7	94.7	99.3	108.2	110.7	96.3		
4月	106.3	83.8	67.5	31.7	90.2	93.6	50.5	96.7	113.2	115.8	100.1		
5月	109.3	87.0	74.0	58.7	86.7	95.5	56.5	97.5	116.7	119.8	102.5		
6月	109.9	96.1	99.0	81.4	80.6	94.2	42.1	97.1	114.1	117.0	99.2		
7月	111.2	88.1	76.8	60.9	87.3	95.7	44.8	97.7	117.3	120.4	98.1		
8月	108.2	84.5	74.9	65.9	84.5	89.7	28.2	93.4	114.5	116.5	102.2		
9月	106.4	80.1	59.8	31.7	83.6	95.7	46.6	98.2	113.9	115.7	104.9		
10月	118.0	76.7	57.3	23.8	83.2	92.9	36.8	95.9	130.5	122.5	171.6		
11月	104.0	80.3	64.5	43.9	81.4	91.7	35.1	95.0	110.5	111.5	101.5		
12月	89.5	70.3	44.5	14.2	79.8	91.6	43.5	94.6	96.3	95.8	95.2		

## (3)在庫指数

平成17年=100

年 月	鉱工業	生産財												
		最 需 要 財	投 資 財	資 本 財		建 設 財		消 費 財		耐 久 消 費 財	非 耐 久 消 費 財	生 産 財	鉱工業用 生 産 財	そ の 他 用 生 産 財
				資 本 財	建 設 財	耐 久 消 費 財	非 耐 久 消 費 財							
ウェイト	10000.0	4689.3	1925.6	74.8	1850.8	2763.7	42.6	2721.1	5310.7	5294.4	16.3			
16年Ⅰ期	92.0	87.0	105.1	83.5	106.0	74.6	62.8	74.7	96.5	96.4	93.3			
Ⅱ期	95.5	88.7	106.4	108.9	106.2	76.6	84.1	76.4	101.5	101.6	79.8			
Ⅲ期	95.3	90.6	105.5	58.3	107.0	80.4	104.1	79.9	99.2	99.3	77.9			
Ⅳ期	98.2	92.9	104.3	123.3	103.7	84.9	103.9	84.6	102.8	102.8	69.6			
17年Ⅰ期	100.1	96.1	103.9	167.1	101.4	90.6	95.7	90.5	103.8	103.8	79.9			
Ⅱ期	96.0	98.6	101.6	103.9	101.3	96.4	91.2	96.4	93.9	93.8	109.5			
Ⅲ期	101.2	102.3	100.1	80.2	100.6	104.5	142.4	103.9	100.2	100.2	99.2			
Ⅳ期	102.8	103.1	95.1	48.1	97.0	108.9	62.4	109.6	102.3	102.3	101.5			
18年Ⅰ期	106.6	103.9	91.2	33.8	93.8	111.9	61.7	112.4	109.2	109.1	130.5			
Ⅱ期	105.2	103.9	89.5	48.6	91.3	113.5	39.5	114.7	106.4	106.3	108.2			
Ⅲ期	108.3	104.3	91.6	68.4	92.3	114.2	29.2	115.8	111.6	111.6	114.9			
Ⅳ期	108.3	106.1	90.4	99.5	90.1	117.4	52.4	118.4	110.2	110.2	103.9			
19年Ⅰ期	108.5	109.3	91.7	122.7	90.5	120.6	90.2	120.8	108.1	108.1	102.2			
Ⅱ期	119.0	109.6	92.3	86.9	92.3	121.2	55.0	122.1	127.3	127.3	101.3			
Ⅲ期	116.8	108.8	93.1	56.5	94.2	120.9	33.5	122.5	123.8	123.7	144.9			
Ⅳ期	116.4	110.6	92.2	49.9	93.8	123.9	68.5	124.8	121.4	121.4	128.1			
20年Ⅰ期	124.9	118.4	112.7	20.9	117.1	121.9	41.1	123.3	130.6	130.6	138.3			
Ⅱ期	126.9	119.2	115.5	29.7	118.9	121.9	57.6	122.9	133.3	133.2	164.0			
Ⅲ期	135.9	120.5	118.2	49.6	120.8	122.1	55.2	123.1	149.7	149.6	172.4			
Ⅳ期	149.4	120.2	116.3	41.5	118.9	123.4	54.7	124.4	176.1	176.3	149.0			
19年1月	108.3	107.9	90.7	117.0	89.9	119.7	85.9	120.0	108.5	108.5	103.7			
2月	106.7	109.2	90.9	122.9	89.8	120.7	88.2	120.9	105.2	105.1	111.4			
3月	110.5	110.9	93.5	128.1	91.8	121.3	96.5	121.5	110.6	110.8	91.4			
4月	112.2	110.3	92.3	104.5	91.6	121.8	73.8	122.4	113.7	113.7	102.2			
5月	119.3	109.2	91.8	88.5	92.1	121.1	49.5	122.0	128.5	128.5	91.3			
6月	125.4	109.3	92.7	67.8	93.3	120.6	41.7	122.0	139.6	139.8	110.3			
7月	118.3	108.2	91.9	60.5	92.6	119.9	30.1	121.8	127.2	127.2	134.4			
8月	115.1	107.9	93.4	59.2	94.3	120.6	38.2	122.4	121.0	120.9	150.0			
9月	117.1	110.3	94.1	49.8	95.8	122.1	32.2	123.4	123.2	123.1	150.2			
10月	116.5	111.5	95.2	51.0	96.9	123.5	47.9	125.1	121.0	120.9	154.5			
11月	115.1	111.4	93.2	53.0	94.6	124.3	60.6	125.0	118.3	118.4	96.2			
12月	117.5	109.0	88.1	45.7	89.9	123.8	97.0	124.2	124.8	124.8	133.5			
20年1月	125.8	120.0	114.4	25.3	119.2	122.9	89.7	123.5	130.2	130.2	129.3			
2月	124.1	117.4	111.6	17.3	115.3	121.6	22.4	122.9	130.2	130.1	145.3			
3月	124.8	117.9	112.2	20.1	116.7	121.1	11.2	123.5	131.5	131.4	140.4			
4月	128.0	118.8	114.6	20.1	118.7	121.9	53.5	123.0	133.3	133.4	156.4			
5月	122.9	118.9	114.5	27.2	118.2	122.1	53.2	123.1	128.0	127.7	169.9			
6月	129.8	120.0	117.4	41.8	119.9	121.7	66.1	122.7	138.6	138.4	165.8			
7月	133.5	120.4	118.6	53.6	120.8	121.4	55.6	122.4	145.3	145.2	175.0			
8月	135.3	120.7	118.5	51.1	121.1	122.3	55.4	123.3	148.0	148.0	159.1			
9月	139.0	120.5	117.4	44.0	120.4	122.5	54.6	123.6	155.8	155.7	183.1			
10月	144.5	120.4	117.7	43.1	120.9	122.7	49.0	123.9	166.9	167.0	154.7			
11月	149.6	120.4	116.9	39.8	120.0	123.2	45.4	124.4	176.7	177.0	149.7			
12月	154.0	119.9	114.4	41.5	115.9	124.2	69.7	125.0	184.7	184.8	142.6			

memo



## Ⅲ 付 属 資 料



1 業種分類別採用品目数

業種分類名	生産・出荷指数			在庫指数			
	17年基準	12年基準	増 減	17年基準	12年基準	増 減	
鉱工業	114	114	0	58	62	▲	4
製造工業	112	112	0	56	60	▲	4
鉄鋼・非鉄金属工業	6	5	1	2	2		0
金属製品工業	7	7	0	3	3		0
一般機械工業	7	7	0	1	1		0
電気機械工業	5	4	1	5	4		1
電子部品・デバイス工業	16	12	4	1	1		0
輸送機械工業	3	2	1	-	-	-	
窯業・土石製品工業	11	11	0	9	8		1
化学工業	5	5	0	4	4		0
プラスチック製品工業	3	3	0	3	3		0
パルプ・紙・紙加工品工業	6	8	▲	2	6	▲	2
繊維工業	6	9	▲	3	6	▲	3
木材・木製品工業	4	6	▲	2	2	▲	1
食料品工業	30	30	0	11	12	▲	1
その他工業	3	3	0	3	2		1
家具工業	1	1	0	1	1		0
その他製品工業	2	1	1	2	1		1
鉱業	2	2	0	2	2		0

2 採用品目別ウェイト等一覧表

業種及び品目	特殊 分類	単位	付加価値額 生産ウェイト	出荷額 ウェイト	在庫額 ウェイト	資料の出所
<b>鉱工業総合</b>			<b>10000.0</b>	<b>10000.0</b>	<b>10000.0</b>	
<b>製造工業</b>			<b>9853.3</b>	<b>9937.3</b>	<b>9905.6</b>	
<b>鉄鋼・非鉄金属工業</b>			<b>90.3</b>	<b>109.5</b>	<b>74.3</b>	
鉄鋼切断品	生(鉱)	t	10.6	16.6	74.0	県鉱工業
金地金	生(鉱)	g	15.7	16.0	—	県鉱工業
銀地金	生(鉱)	kg	3.1	3.1	—	県鉱工業
高純度アルミ	生(鉱)	kg	7.1	8.7	0.3	県鉱工業
金再生地金	生(鉱)	g	48.3	58.5	—	県鉱工業
銅・銅合金铸件	生(鉱)	kg	5.5	6.6	—	生動
<b>金属製品工業</b>			<b>226.5</b>	<b>245.5</b>	<b>282.2</b>	
18リットル缶	生(鉱)	t	4.5	6.0	5.5	県鉱工業
非鉄金属製管継手	建	kg	13.4	16.2	—	生動
鉄骨	建	t	9.5	11.2	—	生動
軽量鉄骨	建	t	46.1	54.1	—	生動
アルミニウム製建具	建	t	10.4	19.5	87.9	生動・県鉱工業
スチール・ステンレス製建具	建	t	12.0	21.3	—	生動
超硬サーメットチップ	生(鉱)	kg	130.6	117.2	188.8	生動
<b>一般機械工業</b>			<b>509.9</b>	<b>422.7</b>	<b>74.8</b>	
特殊鋼切削工具	生(鉱)	個	29.1	14.0	—	生動
超硬工具	生(鉱)	kg	15.5	7.5	—	生動
半導体製造装置	資	百万円	415.0	344.2	—	生動
真空ポンプ	資	台	10.3	26.3	74.8	生動
給排水栓類	生(鉱)	kg	14.4	10.7	—	生動
プレス用金型	資	kg	9.5	5.0	—	生動
個装・内装機械	資	百万円	16.1	15.0	—	生動
<b>電気機械工業</b>			<b>412.0</b>	<b>285.2</b>	<b>197.6</b>	
点火栓	生(鉱)	千個	328.2	216.5	71.9	県鉱工業
ワイヤーハーネス	生(鉱)	千円	56.0	36.6	72.0	県鉱工業
自動車用電球	生(鉱)	千個	7.4	7.4	40.6	生動
一般用白熱灯器具	耐	個	12.3	14.9	6.5	生動
放電灯器具	耐	個	8.1	9.8	6.6	生動
<b>電子部品・デバイス工業</b>			<b>3080.7</b>	<b>2754.4</b>	<b>173.6</b>	
光電変換素子	生(鉱)	千個	311.8	215.7	173.6	生動
バイポーラ型半導体集積回路	生(鉱)	百万円	25.4	28.5	—	生動
モス型IC(マイクロコンピュータ)	生(鉱)	百万円	10.5	11.8	—	生動
モス型IC(ロジック)	生(鉱)	百万円	352.4	393.5	—	生動
モス型IC(メモリ)	生(鉱)	百万円	160.4	179.1	—	生動
線形半導体集積回路	生(鉱)	百万円	12.5	14.0	—	生動
混成集積回路	生(鉱)	百万円	99.4	111.0	—	生動
モス型IC(CCD)	生(鉱)	百万円	250.2	279.4	—	生動
固定コンデンサ	生(鉱)	千個	565.5	184.1	—	生動
コネクタ	生(鉱)	百万円	268.0	235.3	—	県鉱工業
モジュール基板	生(鉱)	百万円	160.8	52.6	—	生動
水晶振動子	生(鉱)	千個	217.0	127.4	—	生動
フィルタ	生(鉱)	千個	27.8	16.3	—	生動
アクティブ型液晶素子(7.7型以上)	生(鉱)	千個	307.7	180.6	—	生動
アクティブ型液晶素子(7.7型未満)	生(鉱)	千個	304.8	721.8	—	生動
パッシブ型液晶素子	生(鉱)	千個	6.5	3.3	—	生動

業種及び品目	特殊分類	単位	付加価値額 生産ウエイト	出荷額 ウエイト	在庫額 ウエイト	資料の出所
<b>輸送機械工業</b>			<b>112.0</b>	<b>76.3</b>	—	
自動車車体	生(鋳)	台	11.9	7.2	—	生動
自動車部品(エンジン部分)	生(鋳)	万個	99.3	37.7	—	県鋳工業
船舶	資	G/t	0.8	31.4	—	県鋳工業
<b>窯業・土石製品工業</b>			<b>1648.6</b>	<b>1199.1</b>	<b>3428.3</b>	
生コンクリート	建	m <sup>3</sup>	228.0	234.9	—	県鋳工業
遠心力鉄筋コンクリート製品	建	t	13.1	8.4	92.6	生動
護岸用コンクリートブロック	建	t	4.4	4.2	117.3	生動
道路用コンクリート製品	建	t	63.7	49.3	911.9	生動
ファインセラミックス(パッケージ)	生(鋳)	千個	778.8	541.3	1328.3	生動
ファインセラミックス(基板)	生(鋳)	千個	12.3	5.1	33.2	生動
ファインセラミックス(圧電機能素子)	生(鋳)	千個	47.5	31.9	136.1	生動
ファインセラミックス(その他の機能材)	生(鋳)	千個	26.6	19.2	74.4	生動
ファインセラミックス(構造材)	生(鋳)	千個	319.4	209.7	509.7	生動
炭化珪素	生(鋳)	t	65.3	41.4	224.8	県鋳工業
碎石	生(鋳)	t	89.5	53.7	—	県鋳工業
<b>化学工業</b>			<b>90.9</b>	<b>129.2</b>	<b>405.8</b>	
配合肥料	生(他)	t	11.9	44.0	—	県鋳工業
窒素	生(鋳)	千m <sup>3</sup>	14.8	11.3	0.6	生動
発酵エチルアルコール	生(鋳)	kℓ	36.0	53.8	219.0	生動
くえん酸	生(鋳)	t	20.4	15.4	169.9	県鋳工業
殺虫剤	生(他)	t	7.8	4.7	16.3	県鋳工業
<b>プラスチック製品工業</b>			<b>77.6</b>	<b>70.0</b>	<b>230.7</b>	
プラスチック製フィルム	生(鋳)	t	22.1	19.7	157.6	生動
プラスチック製電気通信用部品	生(鋳)	t	48.0	40.9	47.2	生動
プラスチック製容器	生(鋳)	t	7.5	9.4	25.9	生動
<b>パルプ・紙・紙加工品工業</b>			<b>202.9</b>	<b>264.0</b>	<b>1354.6</b>	
印刷用紙(非塗工類)	生(鋳)	t	64.7	86.5	461.6	生動
印刷用紙(微塗工類)	生(鋳)	t	7.1	9.2	101.3	生動
印刷用紙(塗工類)	生(鋳)	t	49.2	66.0	271.1	生動
包装用紙	生(鋳)	t	30.1	39.9	368.4	生動
工業用雑種紙	生(鋳)	t	22.6	30.5	145.3	生動
段ボールシート	生(鋳)	千m <sup>2</sup>	29.2	31.9	6.9	生動
<b>繊維工業</b>			<b>160.4</b>	<b>140.4</b>	<b>400.0</b>	
絹織物	生(鋳)	千m <sup>2</sup>	20.9	17.4	0.9	生動
ニット製外衣	非耐	千点	26.0	29.8	36.1	生動
織物製外衣	非耐	千点	71.0	35.7	267.4	生動
下着	非耐	千点	16.7	23.1	14.7	生動
補整着	非耐	千点	11.4	13.9	15.8	生動
靴下	非耐	千点	14.4	20.5	65.1	生動
<b>木材・木製品工業</b>			<b>153.6</b>	<b>142.0</b>	<b>641.1</b>	
製材品	建	千m <sup>3</sup>	131.9	120.8	636.2	農林水産省
木材チップ	生(他)	BDT	8.8	8.6	—	県鋳工業
構造用集成材	建	m <sup>3</sup>	4.4	4.2	4.9	県鋳工業
プレハブ建築用木質系パネル	建	m <sup>2</sup>	8.5	8.4	—	生動
<b>食品工業</b>			<b>3039.2</b>	<b>4035.6</b>	<b>2612.6</b>	
豚枝肉	生(鋳)	t	402.6	628.4	—	農林水産省
和牛枝肉	生(鋳)	t	345.1	538.7	—	農林水産省
ハム	非耐	t	26.2	41.0	—	県鋳工業
ソーセージ	非耐	t	28.9	45.1	—	県鋳工業
ベーコン	非耐	t	16.8	26.2	—	県鋳工業
練乳	生(鋳)	t	1.4	2.2	—	県鋳工業
牛乳	非耐	kℓ	8.9	15.2	—	農林水産省

業種及び品目	特殊分類	単位	付加価値額 生産ウェイト	出荷額 ウェイト	在庫額 ウェイト	資料の出所
乳飲料	非耐	kℓ	4.2	7.0	—	農林水産省
プロイラー	生(鉱)	t	241.6	379.8	—	農政事務所
水産練製品	非耐	t	34.9	24.0	2.2	県鉱工業
冷凍水産食品	非耐	t	12.7	16.3	—	県鉱工業
鯉節	非耐	t	165.7	181.8	—	県鉱工業
野菜漬物	非耐	t	23.8	20.6	—	県鉱工業
味噌	非耐	t	12.6	10.2	14.7	県鉱工業
醤油	非耐	t	18.1	13.7	40.5	県鉱工業
ぶどう糖	生(鉱)	t	3.2	2.1	3.2	県鉱工業
水あめ	生(鉱)	t	48.6	33.0	9.8	県鉱工業
異性化糖	生(鉱)	t	69.1	47.1	2.4	県鉱工業
精麦	生(鉱)	t	10.1	12.2	6.0	農政事務所
食パン	非耐	小麦粉t	22.4	16.1	—	農政事務所
菓子パン	非耐	小麦粉t	25.6	18.5	—	農政事務所
生菓子	非耐	t	50.1	35.4	—	県鉱工業
澱粉	生(鉱)	t	27.8	46.6	269.7	農政事務所
即席麺	非耐	小麦粉t	20.6	22.1	—	農政事務所
麺	非耐	小麦粉t	18.2	19.5	—	農政事務所
冷凍調理食品	非耐	t	42.0	69.6	100.8	県鉱工業
弁当	非耐	個	26.5	24.7	—	県鉱工業
ミネラルウォーター	非耐	kℓ	49.1	33.6	4.6	県鉱工業
焼酎	非耐	kℓ	921.4	482.8	2158.7	県鉱工業
配合飼料	生(他)	t	361.0	1222.1	—	県庁内各課
<b>その他工業</b>			<b>48.7</b>	<b>63.4</b>	<b>30.0</b>	
<b>家具工業</b>			<b>40.2</b>	<b>45.3</b>	<b>29.5</b>	
キャビネット	耐	個	40.2	45.3	29.5	県鉱工業
<b>その他製品工業</b>			<b>8.5</b>	<b>18.1</b>	<b>0.5</b>	
水性ボールペン	非耐	千本	2.9	6.1	0.2	生動
マーキングペン	非耐	千本	5.6	12.0	0.3	生動
<b>鉱業</b>			<b>146.7</b>	<b>62.7</b>	<b>94.4</b>	
金鉱	生(鉱)	含有量g	145.5	62.2	93.6	生動
銀鉱	生(鉱)	含有量kg	1.2	0.5	0.8	生動

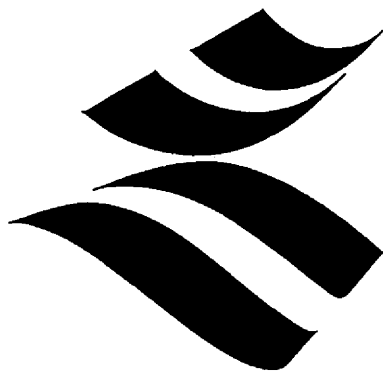
※ 注1 特殊分類格付けの凡例

資 本 財 …………… 「資」  
 建 設 財 …………… 「建」  
 耐 久 消 費 財 …………… 「耐」  
 非耐久消費財 …………… 「非耐」  
 鉱工業用生産財 …………… 「生(鉱)」  
 その他生産財 …………… 「生(他)」

※ 注2 資料の出所については、次のとおり略しています。

経済産業省生産動態統計調査 …… 「生動」  
 鹿児島県鉱工業動態統計調査 …… 「県鉱工業」  
 農林水産省 大臣官房 統計部 …… 「農林水産省」  
 九州農政局鹿児島農政事務所 …… 「農政事務所」





**問い合わせ先**

**鹿 児 島 県 企 画 部 統 計 課**

**〒890-8577 鹿児島市鴨池新町10番1号**

**TEL 099-286-2111(内 2480)**

**099-286-2479(直 通)**

**FAX 099-286-5535**