

平成24年 鹿児島県鋳工業の動向 (鋳工業生産・出荷・在庫指数)



鹿児島県企画部統計課

ま え が き

本県では、県内の鉱工業生産活動の動向を把握するため、毎月、鉱工業の生産・出荷・在庫指数を作成し、「鹿児島県鉱工業の動向」として公表しております。

本県鉱工業指数は、平成25年12月に基準年次を平成22年とする改定を行いました。このたび、平成24年1年間の結果を、年報として取りまとめましたので、ここに確報値として公表します。

鉱工業指数は、本県の生産・出荷・在庫に関する諸活動を体系的にとらえたもので、経済や景気の動向をみるうえで、最も重要な指標の一つとされています。

本書が、関係方面において広く利用され、地域経済の動向把握、分析などの一資料となれば幸いに存じます。

なお、この指数の作成にあたり、資料の提供と御協力をいただきました関係機関並びに事業所に対し深く感謝申し上げますとともに、今後とも一層の御理解と御協力を賜りますようお願い申し上げます。

平成26年 2月

鹿児島県企画部長

古川 伸二

目 次

利用上の注意	1
I 平成24年鉱工業指数の動向	
1 鹿児島県の動向	4
2 生産の動向	5
3 出荷の動向	7
4 在庫の動向	9
5 業種別生産・出荷・在庫寄与度	11
6 業種別生産動向	12
II 統計表	
第1表 鉱工業生産指数（原指数）	20
第2表 鉱工業出荷指数（原指数）	22
第3表 鉱工業在庫指数（原指数）	24
第4表 鉱工業生産指数（季節調整済指数）	26
第5表 鉱工業出荷指数（季節調整済指数）	28
第6表 鉱工業在庫指数（季節調整済指数）	30
第7表 特殊分類別原指数	
（1）生産指数	32
（2）出荷指数	33
（3）在庫指数	34
第8表 特殊分類別季節調整済指数	
（1）生産指数	35
（2）出荷指数	36
（3）在庫指数	37
III 付 属 資 料	
1 参考系列（畜産加工物・水産加工物・農産加工物）の生産動向	39
2 参考系列統計表	41
3 業種分類採用品目数	42
4 採用品目一覧表	43

利用上の注意

1 基準時

平成22年を基準時とする。したがって、指数値は平成22年の月平均を100.0とした比率で示される。

また、基準時は、原則として5年毎に改定を行っており、平成25年12月に、従来の平成17年基準から平成22年基準へ改定を行った。

2 対象範囲

「日本標準産業分類」(第12回改定)の大分類「C鉱業」、「E製造業」の産業分類について作成した生産・出荷・在庫指数である。

3 分類

分類は、日本標準産業分類を基本とした業種別分類と、品目をその用途により、財別に分類した特殊分類の2つの分類による。

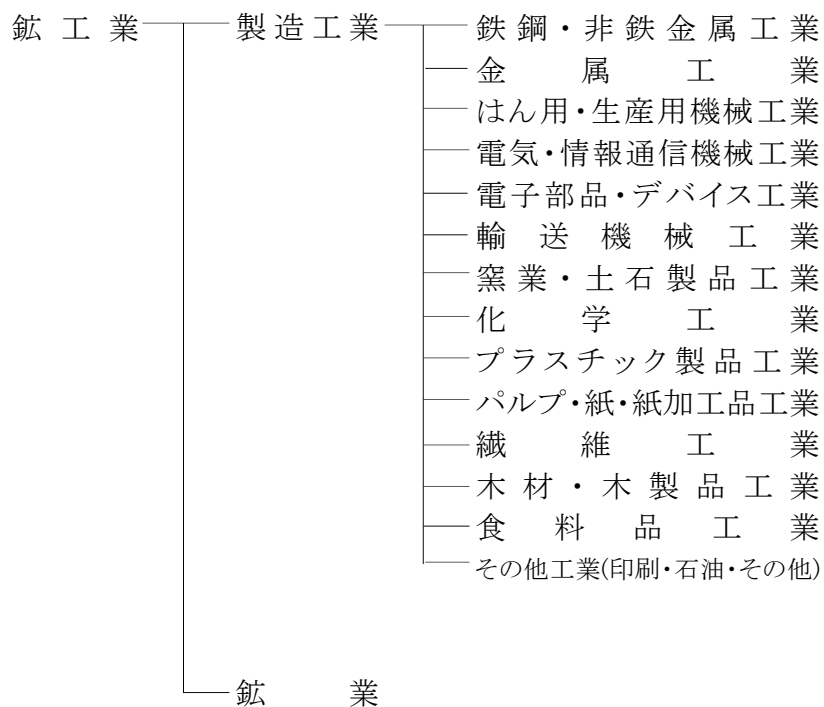
(1) 業種分類

業種分類は、平成20年4月改定の日本標準産業分類に準拠しているが、若干の組み替えを行った。なお、平成17年基準からの主な変更は、次のとおりである。

はん用・生産用機械工業	はん用機械器具製造業(産業分類番号25)+生産用機械器具製造業(同26)
電気・情報通信機械工業	電気機械器具製造業(同29)+「情報通信機械器具製造業」(同30)
その他工業(印刷・石油・その他)	印刷・同関連業(同15)+「石油製品・石炭製品製造業」(同17)+その他の製造業(同32)

なお、家具・装備品製造業(産業分類番号13)、「ゴム製品製造業」(同19)、「なめし革・同製品・毛皮製造業」(同20)、「業務用機械器具製造業」(同27)は、系列を採用できないため業種分類を設けない。

業種分類については次のとおり



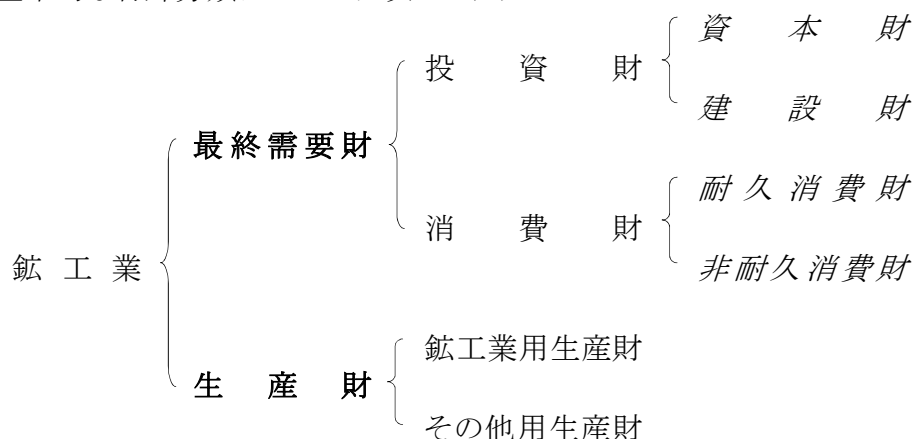
(2) 特殊分類

特殊分類は、製品の経済的用途に着目したもので、生産活動により生み出された製品(財)を原材料・燃料等の形で生産活動に再投入する「生産財」と生産活動の外部に流出する「最終需要財」に分類される。

最終需要財は、資本形成に向けられる「投資財」と家計で消費される「消費財」に分類される。投資財は、設備投資に向けられる「資本財」と建設投資に向けられる「建設財」に分類し、消費財は、「耐久消費財」と「非耐久消費財」に分類される。

生産財については、鉱工業の生産活動に再投入される「鉱工業用生産財」と鉱工業以外の生産活動に投入される「その他用生産財」(企業消費財を含む)に分類される。

基本的な特殊分類については次のとおり



財別格付けの定義

分類	定義
最終需要財	鉱工業または他の産業に原材料等として投入されない製品。 ただし、建設財を含み、企業消費財を除く。
投資財	資本財と建設財の合計。
資本財	家計以外で購入される製品で、原則として想定耐用年数が1年以上で比較的購入単価が高いもの。
建設財	建設工事用の資材及び衛生用陶磁器等の建築物に付随する内装品及び土木工事の資材。
消費財	家計で購入される製品(耐久消費財と非耐久消費財の合計)。
耐久消費財	原則として想定耐用年数1年以上で、比較的購入単価が高いもの。
非耐久消費財	原則として想定耐用年数1年未満又は比較的購入単価が低いもの。
生産財	鉱工業及び他の産業に原材料等として投入される製品。 ただし、企業消費財を含み、建設財を除く。
鉱工業用生産財	鉱工業の生産工程に、原材料、燃料、部品、容器、消耗品、工具等として再投入される製品。
その他用生産財	非鉱工業用の原材料、燃料、容器、消耗品及び企業消費財。

4 採用品目

採用品目は、基準時における付加価値額の大きなものから業種ごとに代表性及び重要性等を総合的に検討し選定した。採用品目数は生産・出荷指数については127品目、在庫指数については62品目である。

5 ウェイト

ウェイトは、生産指数については付加価値額ウェイト、出荷指数は出荷額ウェイト、在庫指数は在庫額ウェイトである。

ウェイトの算定にあたっては、「平成22年工業統計調査」、「経済産業省生産動態統計調査」を基礎資料としている。

ウェイトの計算は、まず各業種別のウェイトを算定し、ついで品目別のウェイトを算定するが、この際、非採用品目のウェイトは原則として業種ごとの採用品目にふくらましを行い、非採用業種については製造業全体にふくらましを行っている。

6 算式

各品目別個別指数を基準時のウェイトで加重平均するラスパイレス算式を使用した。

$$\text{個別指数} = \frac{\text{比較時数量}}{\text{基準時数量(平成22年1ヶ月の平均数量)}} \times 100$$

$$\text{総合指数} = \frac{(\text{個別指数} \times \text{基準時ウェイト})\text{の総和}}{\text{基準時ウェイトの総和}}$$

7 季節調整

経済時系列指標の原系列には、景気の動向とは関係のない1年を周期とした規則的に繰り返す季節変動(気象条件の変化などの自然的要因や盆・正月・祝祭日、入学・卒業期、決算期・会などの社会的要因などによって生ずる変動)が含まれている。景気の実勢を見るためには、原系列からこのような変動要素を取り除く必要があり、これを季節調整という。

季節調整方法は、過去の原系列から典型的な季節変動のパターンを抽出し、これを季節指数として原系列を調整するのが一般である。本県では、センサス局法のX-12-ARIMAにより指数を算出している。

X-12-ARIMAでは、季節要因に加え、曜日・祝祭日要因によっても調整されている。季節調整済指数は以下のように算出される。

$$\text{季節調整済指数} = \text{原指数} \div (\text{季節指数} \times \text{曜日・祝日指数})$$

8 資料の出所

採用品目の実数値は、「経済産業省生産動態統計調査(基幹統計調査)」及び本県が実施している「県鉱工業動態統計調査(届出統計調査)」から求めており、それ以外の採用品目については、次のとおりである。

製材品, 豚枝肉, 和牛枝肉, 牛乳, 乳飲料, 精麦……農林水産省
絹織物, プロイラー, 配合飼料……………鹿児島県関係課

I 平成24年鉱工業指数の動向

平成24年鉱工業指数の動向

1 鹿児島県の動向

平成24年の鹿児島県の鉱工業指数の年平均（原指数）は、生産指数が88.7で前年比 ▲3.9%と2年連続の低下となった。（表1）

また、出荷指数は94.2で前年比 ▲1.3%、在庫指数は106.4で同 ▲8.8%と低下した。

年間の動きを四半期別の前期比（季節調整済指数）にみると、生産指数では（表2）1月～3月期は▲0.9%と低下し、4月～6月期に0.0%と横ばい、7月期～9月期は▲4.8%と再び低下したが、10月期～12月期で3.9%と上昇した。出荷指数では（表4）1月～3月期は1.5%と上昇したが、4月～6月期に▲0.3%と低下すると、7月期～9月期は▲3.7%、10月期～12月期▲1.1%と3期連続で低下した。在庫指数では（表6）1月～3月期は▲5.3%、4月～6月期▲4.4%、7月期～9月期は▲9.9%と3期連続で低下し、10月期～12月期に1.7%と上昇した。

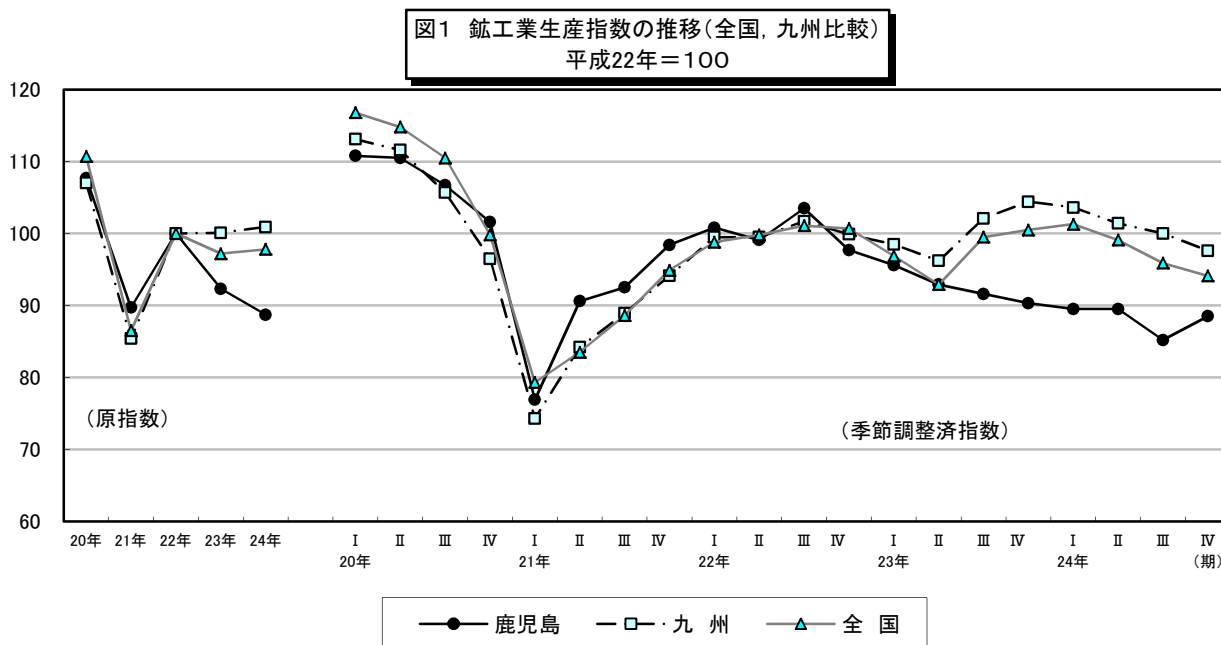


表1 鉱工業指数の年次推移

(原指数;平成22年=100)

	生産			出荷			在庫		
	鹿児島県	九州	全国	鹿児島県	九州	全国	鹿児島県	九州	全国
平成20年	107.7	107.0	110.7	107.0	106.9	110.6	122.0	119.6	116.5
21年	89.7	85.4	86.5	92.8	87.1	86.6	97.5	99.5	106.1
	(▲16.7)	(▲20.2)	(▲21.9)	(▲13.3)	(▲18.5)	(▲21.7)	(▲20.1)	(▲16.8)	(▲8.9)
22年	100.0	100.0	100.0	100.0	100.0	100.0	100.0	106.0	100.0
	(11.5)	(17.1)	(15.6)	(7.8)	(14.8)	(15.5)	(2.6)	(6.5)	(▲5.7)
23年	92.3	100.1	97.2	95.4	101.4	96.3	116.7	122.9	104.3
	(▲7.7)	(0.1)	(▲2.8)	(▲4.6)	(1.4)	(▲3.7)	(16.7)	(15.9)	(4.3)
24年	88.7	100.9	97.8	94.2	102.6	97.5	106.4	118.4	110.4
	(▲3.9)	(0.8)	(0.6)	(▲1.3)	(1.2)	(1.2)	(▲8.8)	(▲3.7)	(5.8)

下段 () 内は前年比 (%)

2 生産の動向

平成24年の生産指数（原指数）は88.7で、前年比 ▲3.9%と低下した（表3）。

四半期別（季節調整済指数）にみると（表2）、第1四半期は89.5で前期比 ▲0.9%と低下し、第2四半期に89.5で同0.0%と横ばい、第3四半期は85.2で同 ▲4.8%と再び低下したが、第4四半期で88.5で同3.9%と上昇した。

業種別の動向を前年比で見ると（表3）、前年より上昇した業種は、プラスチック製品工業（49.6%）、電気・情報通信機械工業（28.6%）など15業種中6業種となっている。

一方、低下した業種は、電子部品・デバイス工業（▲24.4%）、鉄鋼・非鉄金属工業（▲21.7%）など9業種となっている。

図2 生産指数の四半期別推移（平成22年=100, 季節調整済指数）

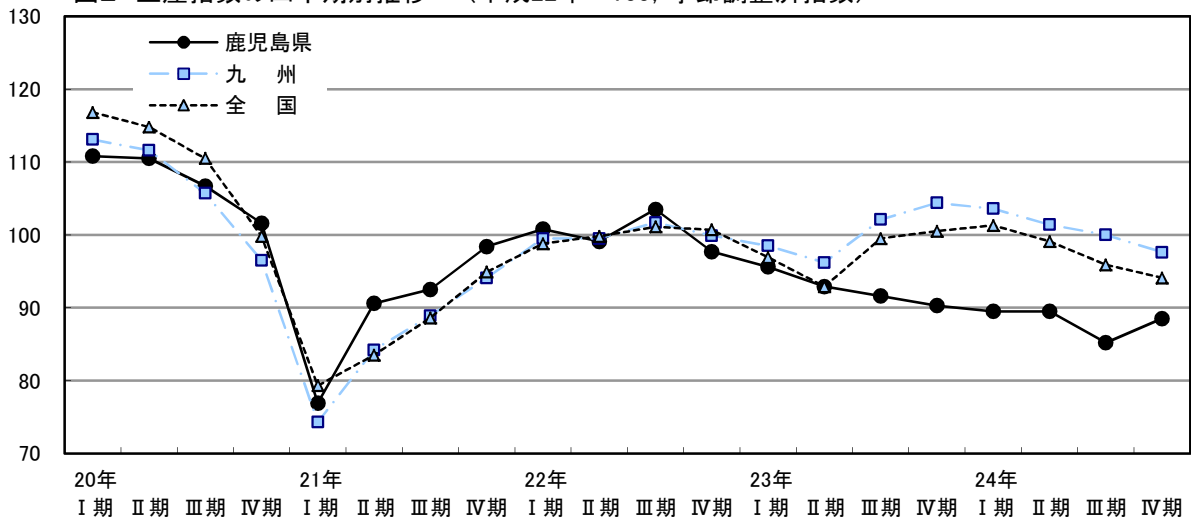


表2 生産指数の四半期別推移

（平成22年=100）

区 分	鹿児島県		九州		全国		
	季節調整済 指 数	前 期 比	季節調整済 指 数	前 期 比	季節調整済 指 数	前 期 比	
20年	I期	110.8	—	113.1	—	116.8	—
	II期	110.5	▲ 0.3	111.6	▲ 1.3	114.8	▲ 1.7
	III期	106.7	▲ 3.4	105.7	▲ 5.3	110.5	▲ 3.7
	IV期	101.6	▲ 4.8	96.5	▲ 8.7	99.8	▲ 9.7
21年	I期	76.9	▲ 24.3	74.3	▲ 23.0	79.3	▲ 20.5
	II期	90.6	17.8	84.2	13.3	83.5	5.3
	III期	92.5	2.1	88.9	5.6	88.6	6.1
	IV期	98.4	6.4	94.1	5.8	94.9	7.1
22年	I期	100.8	2.4	99.5	5.7	98.8	4.1
	II期	99.1	▲ 1.7	99.5	0.0	99.8	1.0
	III期	103.5	4.4	101.7	2.2	101.1	1.3
	IV期	97.7	▲ 5.6	99.9	▲ 1.8	100.7	▲ 0.4
23年	I期	95.6	▲ 2.1	98.5	▲ 1.4	96.9	▲ 3.8
	II期	92.9	▲ 2.8	96.2	▲ 2.3	92.9	▲ 4.1
	III期	91.6	▲ 1.4	102.1	6.1	99.5	7.1
	IV期	90.3	▲ 1.4	104.4	2.3	100.5	1.0
24年	I期	89.5	▲ 0.9	103.6	▲ 0.8	101.3	0.8
	II期	89.5	0.0	101.4	▲ 2.1	99.1	▲ 2.2
	III期	85.2	▲ 4.8	100.0	▲ 1.4	95.9	▲ 3.2
	IV期	88.5	3.9	97.6	▲ 2.4	94.1	▲ 1.9

図3 生産の業種別前年比

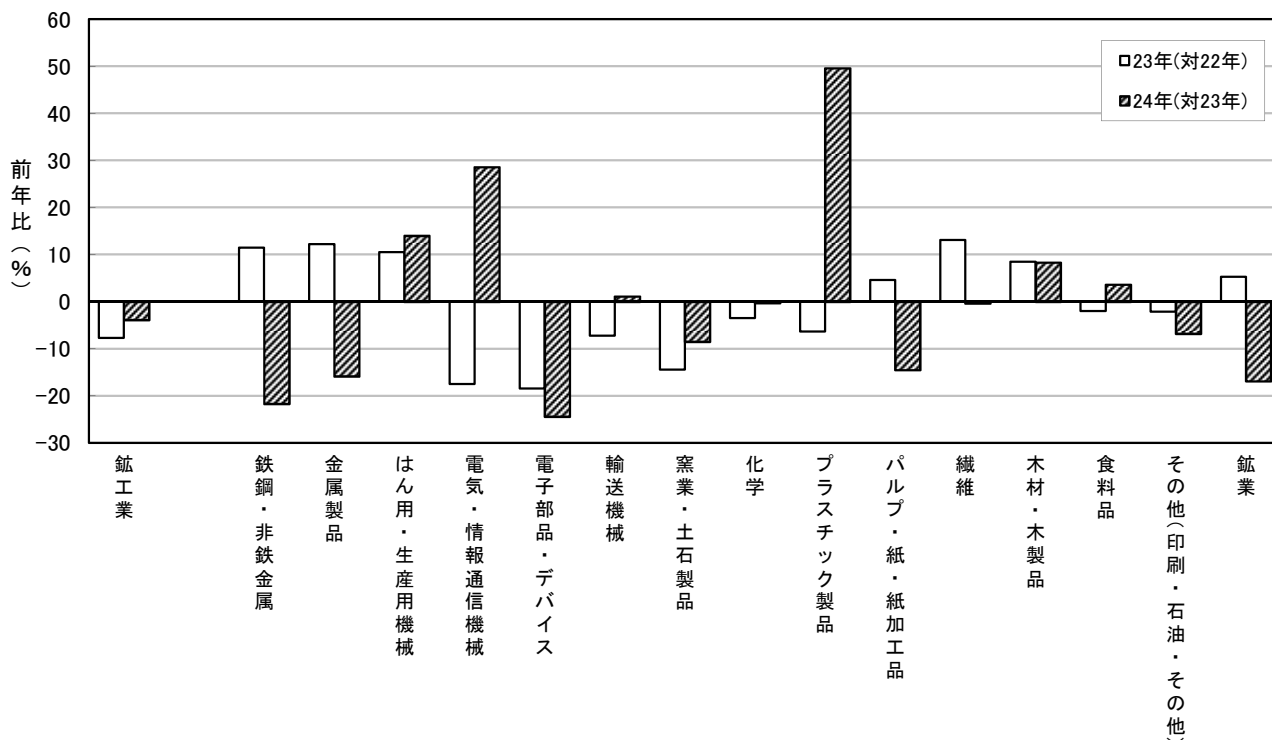


表3 業種別鉱工業生産指数(原指数)対前年増減率 (平成22年=100)

業種	生産指数(付加価値額ウェイト)	前年比 (%)									
		ウェイト	20年	21年	22年	23年	24年	21年	22年	23年	24年
鉱工業		10000.0	107.7	89.7	100.0	92.3	88.7	▲ 16.7	11.5	▲ 7.7	▲ 3.9
製造工業		9951.7	107.8	89.7	100.0	92.2	88.7	▲ 16.8	11.5	▲ 7.8	▲ 3.8
鉄鋼・非鉄金属工業		85.8	128.6	97.8	100.0	111.5	87.3	▲ 24.0	2.2	11.5	▲ 21.7
金属製品工業		296.6	108.3	69.2	100.0	112.2	94.5	▲ 36.1	44.5	12.2	▲ 15.8
はん用・生産用機械工業		398.2	173.4	102.9	100.0	110.5	126.0	▲ 40.7	▲ 2.8	10.5	14.0
電気・情報通信機械工業		637.2	73.0	76.8	100.0	82.5	106.1	5.2	30.2	▲ 17.5	28.6
電子部品・デバイス工業		2513.4	99.7	80.0	100.0	81.6	61.7	▲ 19.8	25.0	▲ 18.4	▲ 24.4
輸送機械工業		559.6	119.7	85.7	100.0	92.8	93.8	▲ 28.4	16.7	▲ 7.2	1.1
窯業・土石製品工業		1352.2	117.8	80.6	100.0	85.6	78.3	▲ 31.6	24.1	▲ 14.4	▲ 8.5
化学工業		198.2	101.1	100.5	100.0	96.5	96.2	▲ 0.6	▲ 0.5	▲ 3.5	▲ 0.3
プラスチック製品工業		85.9	59.1	53.0	100.0	93.7	140.2	▲ 10.3	88.7	▲ 6.3	49.6
パルプ・紙・紙加工品工業		214.1	110.9	86.9	100.0	104.6	89.4	▲ 21.6	15.1	4.6	▲ 14.5
繊維工業		112.0	153.3	118.7	100.0	113.1	112.7	▲ 22.6	▲ 15.8	13.1	▲ 0.4
木材・木製品工業		67.6	110.5	99.1	100.0	108.5	117.5	▲ 10.3	0.9	8.5	8.3
食料品工業		3099.0	107.5	104.1	100.0	98.0	101.5	▲ 3.2	▲ 3.9	▲ 2.0	3.6
その他工業(印刷・石油・その他)		331.9	92.4	90.4	100.0	97.9	91.2	▲ 2.2	10.6	▲ 2.1	▲ 6.8
鉱業		48.3	83.3	93.7	100.0	105.3	87.5	12.5	6.7	5.3	▲ 16.9

3 出荷の動向

平成24年の出荷指数（原指数）は94.2で、前年比▲1.3%と低下した（表5）。

四半期別（季節調整済指数）にみると（表4），第1四半期は96.0で前期比1.5%と上昇したが，第2四半期に95.7で同▲0.3%と低下すると，第3四半期は92.2で同▲3.7%，第4四半期91.2で同▲1.1%と3期連続で低下した。

業種別の動向を前年比で見ると（表5），前年より上昇した業種は，電気・情報通信機械工業（27.5%），はん用・生産用機械工業（13.8%）など15業種中8業種となっている。

一方，低下した業種は，鉄鋼・非鉄金属工業（▲22.3%），電子部品・デバイス工業（▲21.5%）など7業種となっている。

図4 出荷指数の四半期別推移（平成22年=100, 季節調整済指数）

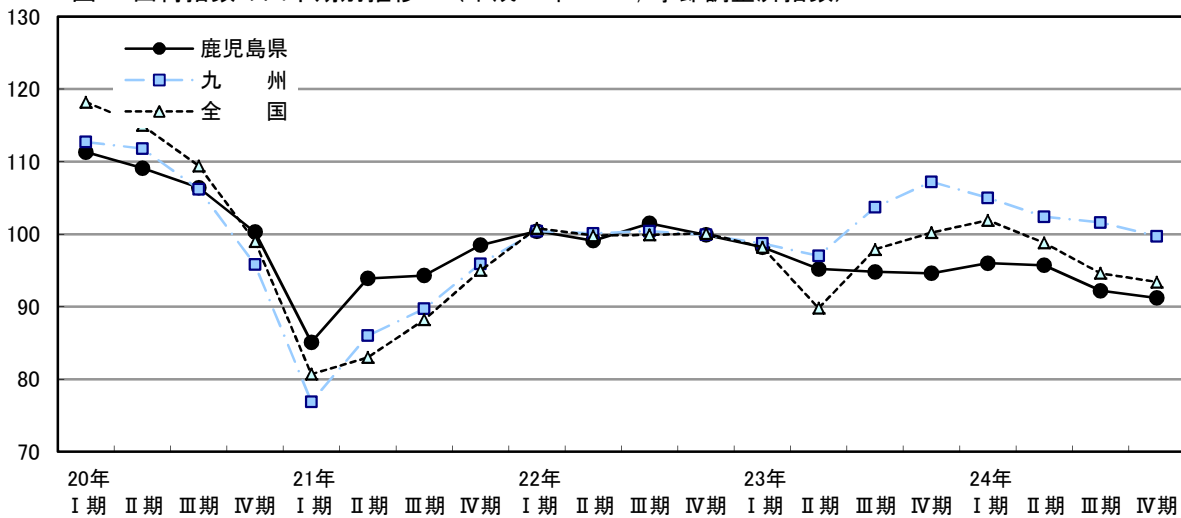


表4 出荷指数の四半期別推移（平成22年=100）

区分	鹿児島県		九州		全国		
	季節調整済指数	前期比	季節調整済指数	前期比	季節調整済指数	前期比	
20年	I期	111.3	—	112.7	—	118.2	—
	II期	109.1	▲2.0	111.8	▲0.8	115.0	▲2.7
	III期	106.4	▲2.5	106.2	▲5.0	109.4	▲4.9
	IV期	100.3	▲5.7	95.8	▲9.8	99.0	▲9.5
21年	I期	85.1	▲15.2	76.9	▲19.7	80.7	▲18.5
	II期	93.9	10.3	86.0	11.8	83.0	2.9
	III期	94.3	0.4	89.7	4.3	88.2	6.3
	IV期	98.5	4.5	95.9	6.9	95.0	7.7
22年	I期	100.4	1.9	100.4	4.7	100.8	6.1
	II期	99.1	▲1.3	100.1	▲0.3	99.8	▲1.0
	III期	101.5	2.4	100.4	0.3	99.9	0.1
	IV期	99.9	▲1.6	99.9	▲0.5	100.1	0.2
23年	I期	98.2	▲1.7	98.7	▲1.2	98.2	▲1.9
	II期	95.2	▲3.1	97.0	▲1.7	89.8	▲8.6
	III期	94.8	▲0.4	103.7	6.9	97.9	9.0
	IV期	94.6	▲0.2	107.2	3.4	100.2	2.3
24年	I期	96.0	1.5	105.0	▲2.1	101.9	1.7
	II期	95.7	▲0.3	102.4	▲2.5	98.8	▲3.0
	III期	92.2	▲3.7	101.6	▲0.8	94.6	▲4.3
	IV期	91.2	▲1.1	99.7	▲1.9	93.4	▲1.3

図5 出荷の業種別前年比

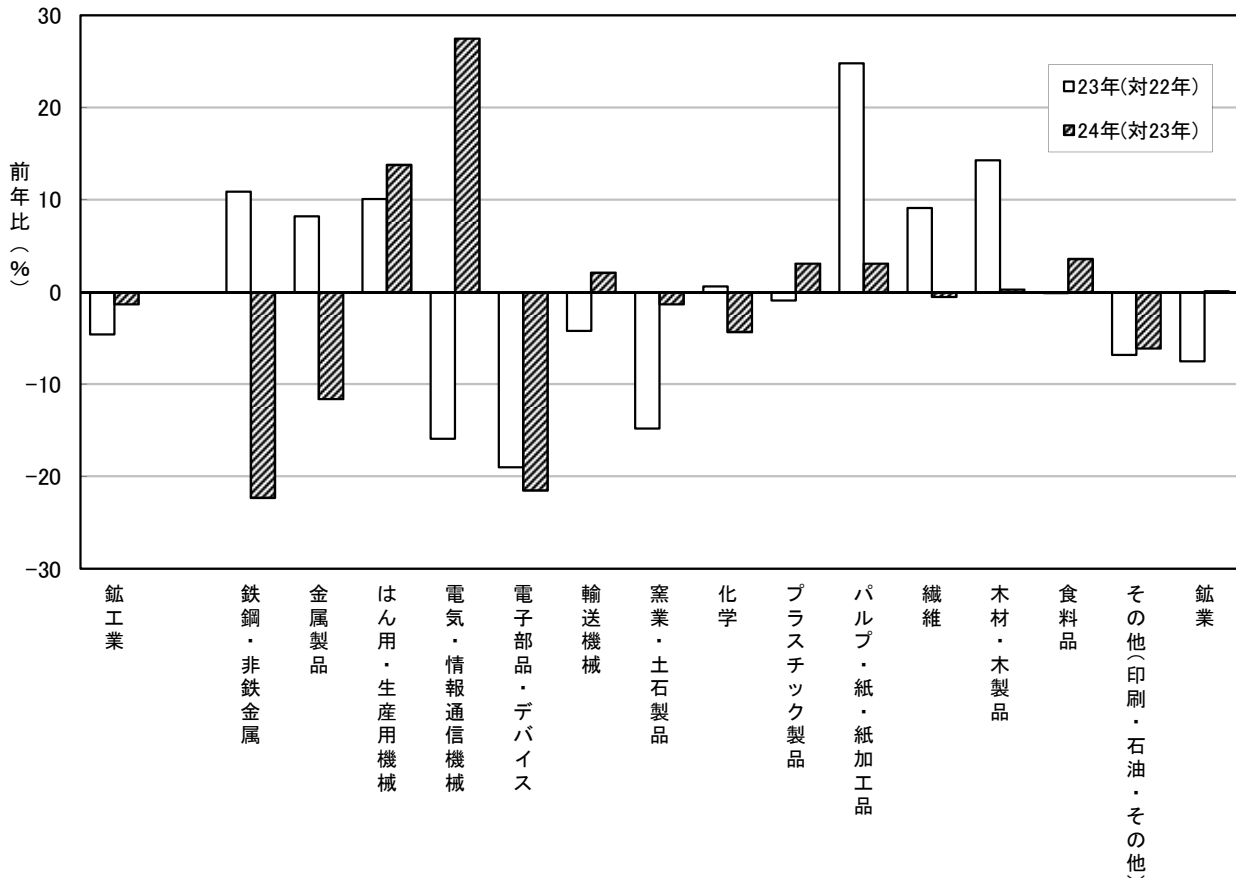


表5 業種別鉱工業出荷指数（原指数）対前年増減率（平成22年=100）

業種	ウェイト	出荷指数					前年比 (%)			
		20年	21年	22年	23年	24年	21年	22年	23年	24年
鉱工業	10000.0	107.0	92.8	100.0	95.4	94.2	▲ 13.3	7.8	▲ 4.6	▲ 1.3
製造工業	9977.7	107.1	92.8	100.0	95.4	94.2	▲ 13.4	7.8	▲ 4.6	▲ 1.3
鉄鋼・非鉄金属工業	170.7	129.8	98.3	100.0	110.9	86.2	▲ 24.3	1.7	10.9	▲ 22.3
金属製品工業	257.0	107.0	78.3	100.0	108.2	95.6	▲ 26.8	27.7	8.2	▲ 11.6
はん用・生産用機械工業	352.9	173.6	103.7	100.0	110.1	125.3	▲ 40.3	▲ 3.6	10.1	13.8
電気・情報通信機械工業	370.2	74.1	77.7	100.0	84.1	107.2	4.9	28.7	▲ 15.9	27.5
電子部品・デバイス工業	1946.6	112.8	82.5	100.0	81.0	63.6	▲ 26.9	21.2	▲ 19.0	▲ 21.5
輸送機械工業	380.6	113.6	89.5	100.0	95.8	97.8	▲ 21.2	11.7	▲ 4.2	2.1
窯業・土石製品工業	1005.2	117.5	86.2	100.0	85.2	84.1	▲ 26.6	16.0	▲ 14.8	▲ 1.3
化学工業	175.8	105.9	104.2	100.0	100.6	96.3	▲ 1.6	▲ 4.0	0.6	▲ 4.3
プラスチック製品工業	76.8	95.2	86.5	100.0	99.1	102.2	▲ 9.1	15.6	▲ 0.9	3.1
パルプ・紙・紙加工品工業	280.6	86.3	74.1	100.0	124.8	128.7	▲ 14.1	35.0	24.8	3.1
繊維工業	93.7	148.5	119.2	100.0	109.1	108.5	▲ 19.7	▲ 16.1	9.1	▲ 0.5
木材・木製品工業	68.3	97.3	86.0	100.0	114.3	114.6	▲ 11.6	16.3	14.3	0.3
食料品工業	4520.7	100.2	100.6	100.0	99.9	103.5	0.4	▲ 0.6	▲ 0.1	3.6
その他工業(印刷・石油・その他)	278.6	90.6	90.0	100.0	93.2	87.5	▲ 0.7	11.1	▲ 6.8	▲ 6.1
鉱業	22.3	81.3	95.2	100.0	92.5	92.6	17.1	5.0	▲ 7.5	0.1

4 在庫の動向

平成24年の在庫指数（原指数）は106.4で、前年比 ▲8.8%と低下した（表7）。

四半期別（季節調整済指数）にみると（表6）、第1四半期は115.2で前期比 ▲5.3%、第2四半期110.1で同 ▲4.4%、第3四半期は99.2で同 ▲9.9%と3期連続で低下し、第4四半期に100.9で同 1.7%と上昇した。

業種別の動向を前年比でみると（表7）、前年より上昇した業種は、プラスチック製品工業（59.3%）、電気・情報通信機械工業（22.1%）など15業種中7業種となっている。

一方、低下した業種は、窯業・土石製品工業（▲30.2%）、その他工業（印刷・石油・その他）（▲14.7%）など8業種となっている。

図6 在庫指数の四半期別推移（平成22年=100, 季節調整済指数）

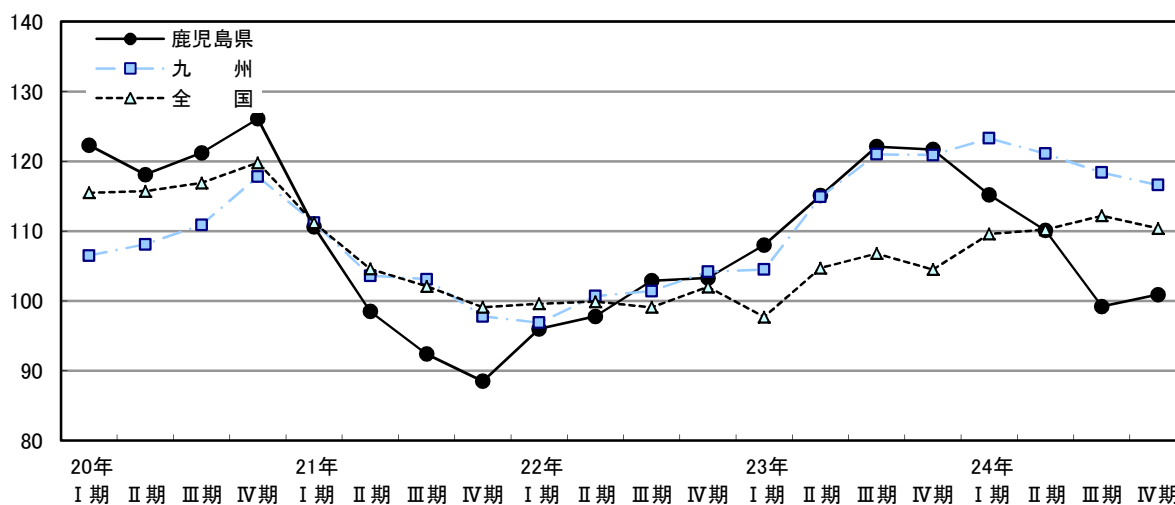


表6 在庫指数の四半期別推移

(平成22年=100)

区 分	鹿児島県		九州		全国		
	季節調整済指数	前期比	季節調整済指数	前期比	季節調整済指数	前期比	
20年	I期	122.3	—	106.5	—	115.5	—
	II期	118.1	▲ 3.4	108.1	1.5	115.7	0.2
	III期	121.2	2.6	110.9	2.6	116.9	1.0
	IV期	126.1	4.0	117.8	6.2	119.8	2.5
21年	I期	110.6	▲ 12.3	111.2	▲ 5.6	111.2	▲ 7.2
	II期	98.5	▲ 10.9	103.6	▲ 6.8	104.6	▲ 5.9
	III期	92.4	▲ 6.2	103.1	▲ 0.5	102.1	▲ 2.4
	IV期	88.5	▲ 4.2	97.8	▲ 5.1	99.1	▲ 2.9
22年	I期	96.0	8.5	96.9	▲ 0.9	99.6	0.5
	II期	97.8	1.9	100.7	3.9	99.9	0.3
	III期	102.9	5.2	101.4	0.7	99.1	▲ 0.8
	IV期	103.3	0.4	104.2	2.8	102.0	2.9
23年	I期	108.0	4.5	104.5	0.3	97.7	▲ 4.2
	II期	115.1	6.6	114.9	10.0	104.7	7.2
	III期	122.1	6.1	121.0	5.3	106.8	2.0
	IV期	121.7	▲ 0.3	120.9	▲ 0.1	104.5	▲ 2.2
24年	I期	115.2	▲ 5.3	123.3	2.0	109.6	4.9
	II期	110.1	▲ 4.4	121.1	▲ 1.8	110.2	0.5
	III期	99.2	▲ 9.9	118.4	▲ 2.2	112.2	1.8
	IV期	100.9	1.7	116.6	▲ 1.5	110.4	▲ 1.6

図7 在庫の業種別前年比

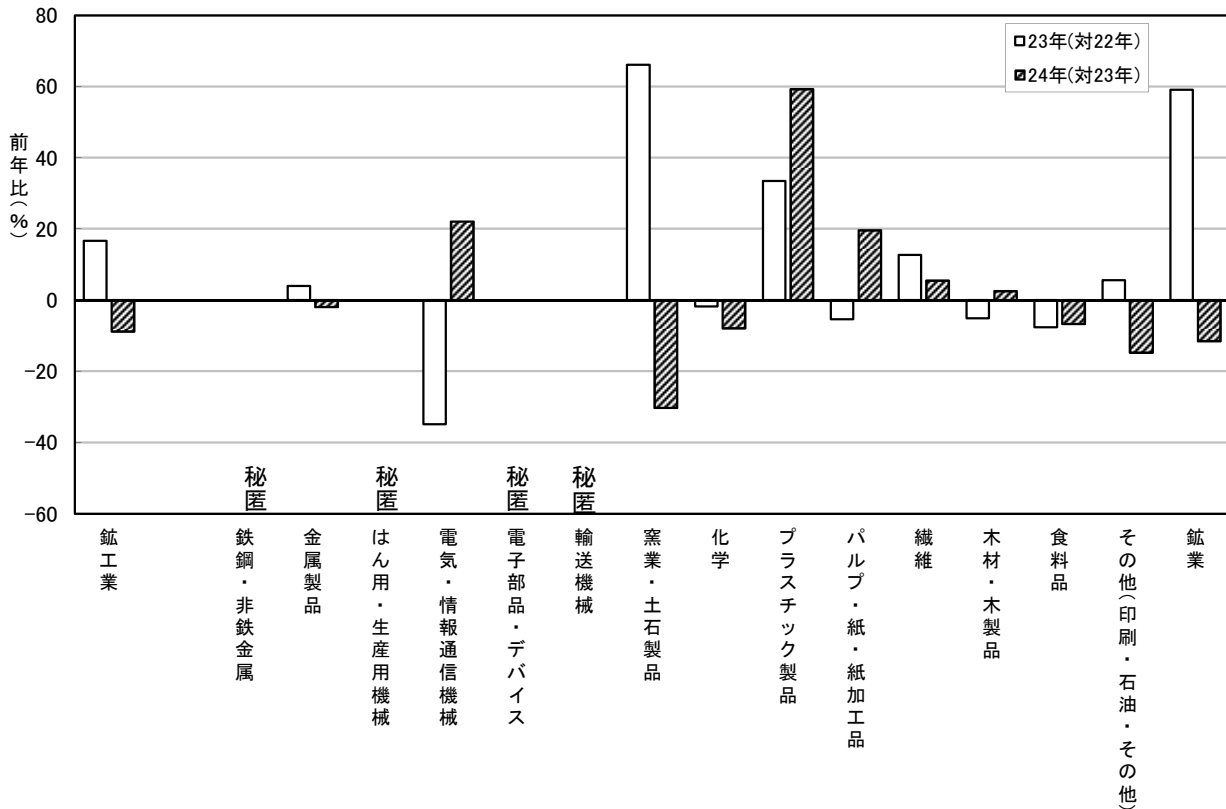


表7 種別鉱工業在庫指数(原指数)対前年増減率 (平成22年=100)

業種	ウェイト	在庫指数					前年比 (%)			
		20年	21年	22年	23年	24年	21年	22年	23年	24年
鉱工業	10000.0	122.0	97.5	100.0	116.7	106.4	▲ 20.1	2.6	16.7	▲ 8.8
製造工業	9847.5	122.1	97.0	100.0	116.0	105.8	▲ 20.6	3.1	16.0	▲ 8.8
鉄鋼・非鉄金属工業	X	X	X	X	X	X	X	X	X	X
金属製品工業	661.7	93.2	91.0	100.0	104.0	102.0	▲ 2.4	9.9	4.0	▲ 1.9
はん用・生産用機械工業	X	X	X	X	X	X	X	X	X	X
電気・情報通信機械工業	112.7	89.1	80.4	100.0	65.1	79.5	▲ 9.8	24.4	▲ 34.9	22.1
電子部品・デバイス工業	X	X	X	X	X	X	X	X	X	X
輸送機械工業	X	X	X	X	X	X	X	X	X	X
窯業・土石製品工業	2682.1	185.3	103.8	100.0	166.1	115.9	▲ 44.0	▲ 3.7	66.1	▲ 30.2
化学工業	582.9	129.9	90.8	100.0	98.2	90.4	▲ 30.1	10.1	▲ 1.8	▲ 7.9
プラスチック製品工業	257.9	80.7	100.3	100.0	133.5	212.6	24.3	▲ 0.3	33.5	59.3
パルプ・紙・紙加工品工業	1229.6	71.1	81.3	100.0	94.6	113.1	14.3	23.0	▲ 5.4	19.6
繊維工業	242.5	137.7	121.9	100.0	112.7	118.9	▲ 11.5	▲ 18.0	12.7	5.5
木材・木製品工業	303.6	92.8	98.8	100.0	94.9	97.3	6.5	1.2	▲ 5.1	2.5
食料品工業	3394.0	98.8	98.7	100.0	92.4	86.2	▲ 0.1	1.3	▲ 7.6	▲ 6.7
その他工業(印刷・石油・その他)	36.8	114.9	86.5	100.0	105.6	90.1	▲ 24.7	15.6	5.6	▲ 14.7
鉱業	152.5	110.7	126.4	100.0	159.1	140.8	14.2	▲ 20.9	59.1	▲ 11.5

5 業種別生産・出荷・在庫寄与度(表8/図8)

表8-1 生産指数

寄与度 順位	業 種 名	寄与度 (%)	前年比 (%)
1	電気・情報通信機械工業	1.63	28.61
2	食料品工業	1.18	3.57
3	はん用・生産用機械工業	0.67	14.03
4	プラスチック製品工業	0.43	49.63
5	木材・木製品工業	0.07	8.29
6	輸送機械工業	0.06	1.08
7	繊維工業	▲ 0.00	▲ 0.35
8	化学工業	▲ 0.01	▲ 0.31
9	鉱業	▲ 0.09	▲ 16.90
10	鉄鋼・非鉄金属工業	▲ 0.22	▲ 21.70
11	その他(印刷・石油・その他)工業	▲ 0.24	▲ 6.84
12	パルプ・紙・紙加工品工業	▲ 0.35	▲ 14.53
13	金属製品工業	▲ 0.57	▲ 15.78
14	窯業・土石製品工業	▲ 1.07	▲ 8.53
15	電子部品・デバイス工業	▲ 5.42	▲ 24.39

図8-1 生産指数の寄与度

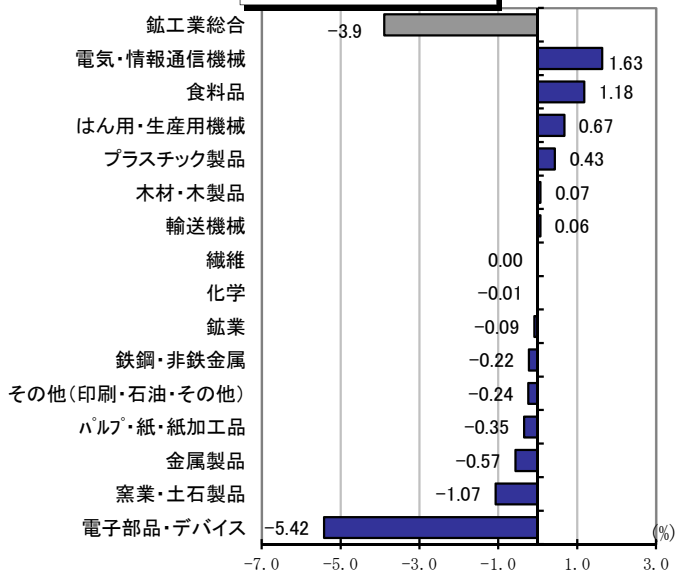


表8-2 出荷指数

寄与度 順位	業 種 名	寄与度 (%)	前年比 (%)
1	食料品工業	1.71	3.60
2	電気・情報通信機械工業	0.90	27.47
3	はん用・生産用機械工業	0.56	13.81
4	パルプ・紙・紙加工品工業	0.11	3.13
5	輸送機械工業	0.08	2.09
6	プラスチック製品工業	0.02	3.13
7	木材・木製品工業	0.00	0.26
8	鉱業	0.00	0.11
9	繊維工業	▲ 0.01	▲ 0.55
10	化学工業	▲ 0.08	▲ 4.27
11	窯業・土石製品工業	▲ 0.12	▲ 1.29
12	その他(印刷・石油・その他)工業	▲ 0.17	▲ 6.12
13	金属製品工業	▲ 0.34	▲ 11.65
14	鉄鋼・非鉄金属工業	▲ 0.44	▲ 22.27
15	電子部品・デバイス工業	▲ 3.55	▲ 21.48

図8-2 出荷指数の寄与度

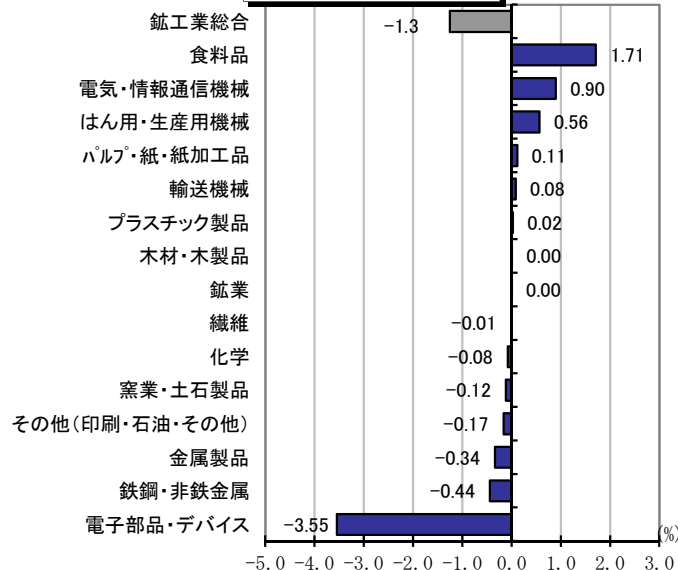
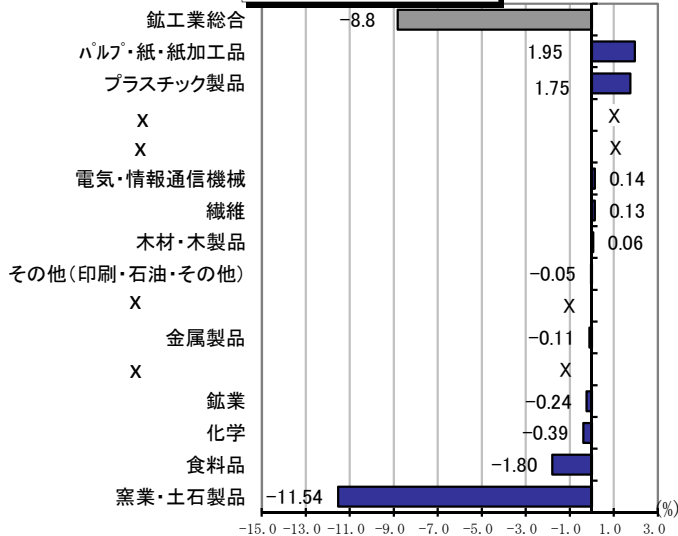


表8-3 在庫指数

寄与度 順位	業 種 名	寄与度 (%)	前年比 (%)
1	パルプ・紙・紙加工品工業	1.95	19.56
2	プラスチック製品工業	1.75	59.25
3	X	X	X
4	X	X	X
5	電気・情報通信機械工業	0.14	22.12
6	繊維工業	0.13	5.50
7	木材・木製品工業	0.06	2.53
8	その他(印刷・石油・その他)工業	▲ 0.05	▲ 14.68
9	X	X	X
10	金属製品工業	▲ 0.11	▲ 1.92
11	X	X	X
12	鉱業	▲ 0.24	▲ 11.50
13	化学工業	▲ 0.39	▲ 7.94
14	食料品工業	▲ 1.80	▲ 6.71
15	窯業・土石製品工業	▲ 11.54	▲ 30.22

図8-3 在庫指数の寄与度



6 業種別生産動向 (Ⅱ統計表：第1表，第4表参照)

(1) 鉄鋼・非鉄金属工業

生産指数（原指数）は87.3で前年比▲21.7%と3年ぶりの低下となった。

四半期別の前期比（季節調整済指数）をみると，1～3月期は▲7.8%と低下し，4～6月期に3.8%と上昇したものの，7～9月期▲16.6%，10～12月期▲13.9%と年後半は低下した。

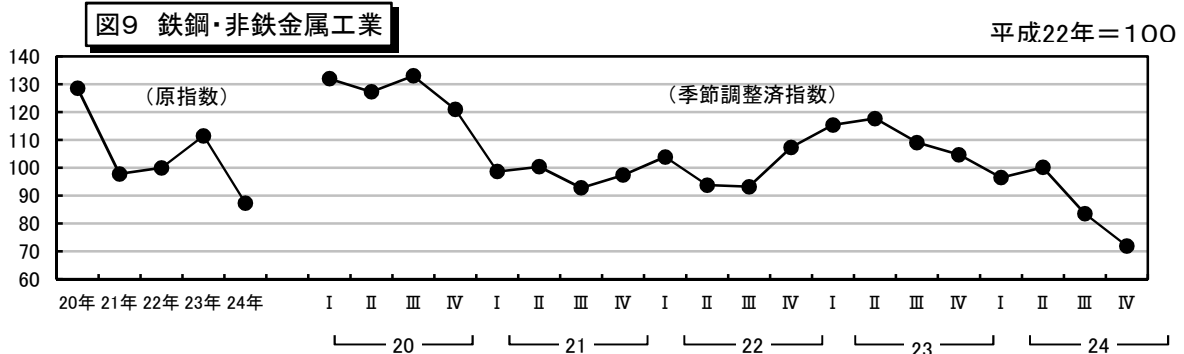


表9 鉄鋼・非鉄金属工業 推移

平成22年=100

指数	23年	24年	24年				
			IV期	I期	II期	III期	IV期
指数	111.5	87.3	104.7	96.5	100.2	83.6	72.0
対前年(期)上昇率(%)	11.5	▲21.7	▲4.0	▲7.8	3.8	▲16.6	▲13.9

※ 年間指数は原指数，四半期別指数は季節調整済指数（以下表22まで同じ）

(2) 金属製品工業

生産指数（原指数）は94.5で前年比▲15.8%と3年ぶりの低下となった。

四半期別の前期比（季節調整済指数）をみると，1～3月期は▲12.8%と低下し，4～6月期に1.8%と上昇したものの，7～9月期▲2.3%，10～12月期▲7.7%と年後半は低下した。

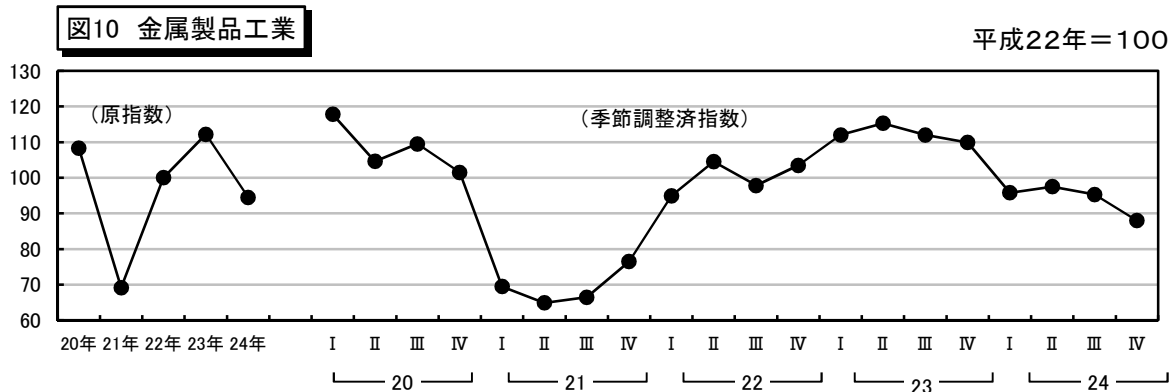


表10 金属製品工業 推移

平成22年=100

指数	23年	24年	24年				
			IV期	I期	II期	III期	IV期
指数	112.2	94.5	109.9	95.8	97.5	95.3	88.0
対前年(期)上昇率(%)	12.2	▲15.8	▲1.9	▲12.8	1.8	▲2.3	▲7.7

(3) はん用・生産用機械工業

生産指数（原指数）は126.0で前年比14.0%と2年連続で上昇した。

四半期別の前期比（季節調整済指数）をみると、1～3月期は40.3%と上昇し、4～6月期▲18.8%、7～9月期▲52.1%と低下したが、10～12月期に25.9%と上昇した。

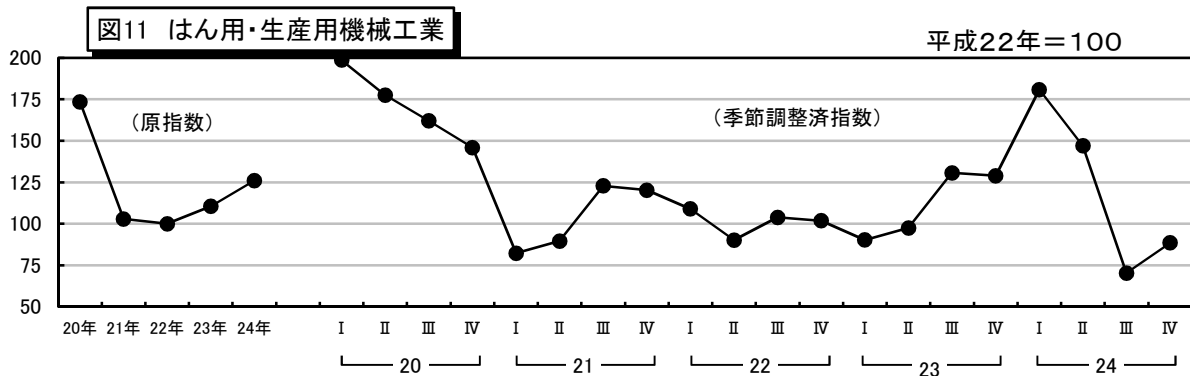


表11 はん用・生産用機械工業 推移

	23年		24年				
	IV期	I期	II期	III期	IV期		
指数	110.5	126.0	128.9	180.8	146.9	70.3	88.5
対前年(期)上昇率(%)	10.5	14.0	▲1.3	40.3	▲18.8	▲52.1	25.9

(4) 電気・情報通信機械工業

生産指数（原指数）は106.1で前年比28.6%と上昇した。

四半期別の前期比（季節調整済指数）をみると、1～3月期は7.2%、4～6月期1.6%、7～9月期13.9%と上昇し、10～12月期に▲7.8%と低下した。

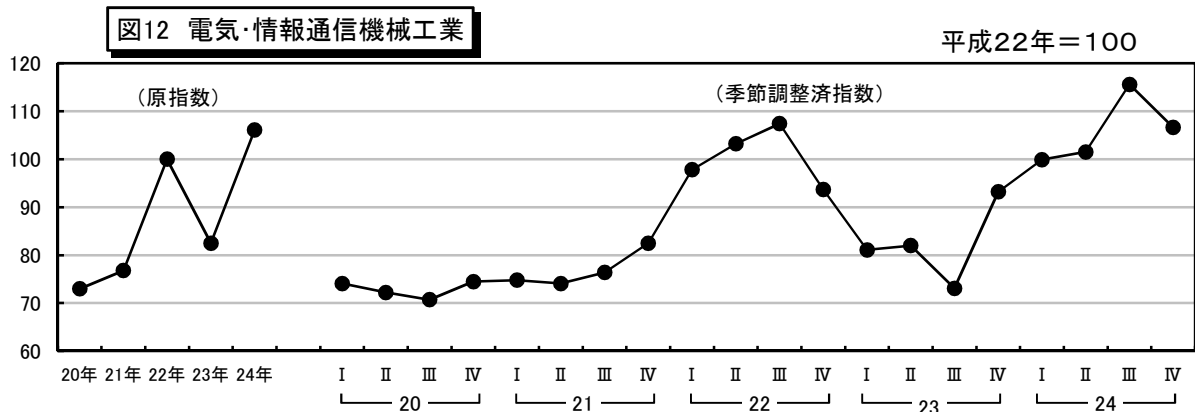


表12 電気・情報通信機械工業 推移

	23年		24年				
	IV期	I期	II期	III期	IV期		
指数	82.5	106.1	93.2	99.9	101.5	115.6	106.6
対前年(期)上昇率(%)	▲17.5	28.6	27.5	7.2	1.6	13.9	▲7.8

(5) 電子部品・デバイス工業

生産指数（原指数）は 61.7 で前年比▲24.4%と 2 年連続で低下した。

四半期別の前期比（季節調整済指数）をみると、1～3 月期は▲10.4%と低下し、4～6 月期に 0.5%と上昇したものの、7～9 月期▲13.4%，10～12 月期▲1.1%と年後半は低下した。

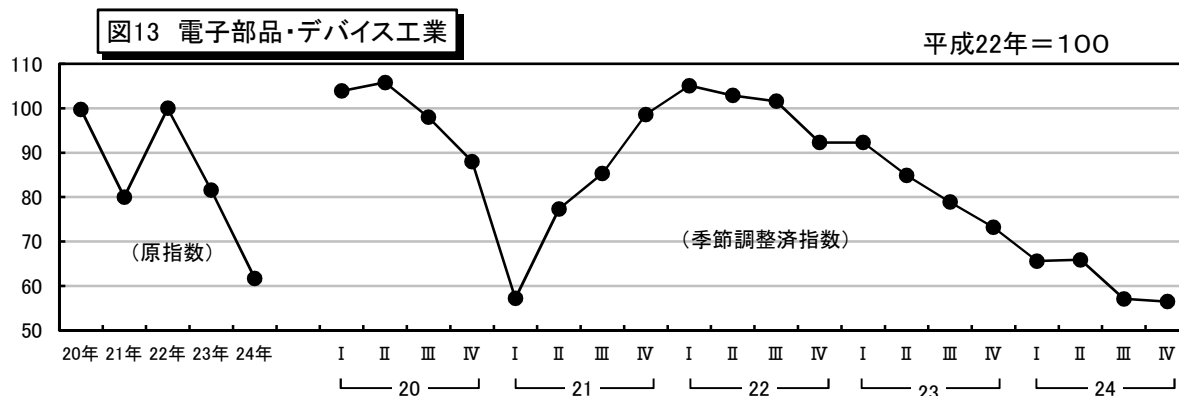


表13 電子部品・デバイス工業 推移 平成22年=100

	23年	24年	24年				
			IV期	I期	II期	III期	IV期
指数	81.6	61.7	73.2	65.6	65.9	57.1	56.5
対前年(期)上昇率(%)	▲18.4	▲24.4	▲7.2	▲10.4	0.5	▲13.4	▲1.1

(6) 輸送機械工業

生産指数（原指数）は 93.8 で前年比 1.1%と上昇した。

四半期別の前期比（季節調整済指数）をみると、1～3 月期は 7.2%と上昇し、4～6 月期▲1.1%、7～9 月期▲10.3%と低下したが、10～12 月期に 0.1%と上昇した。

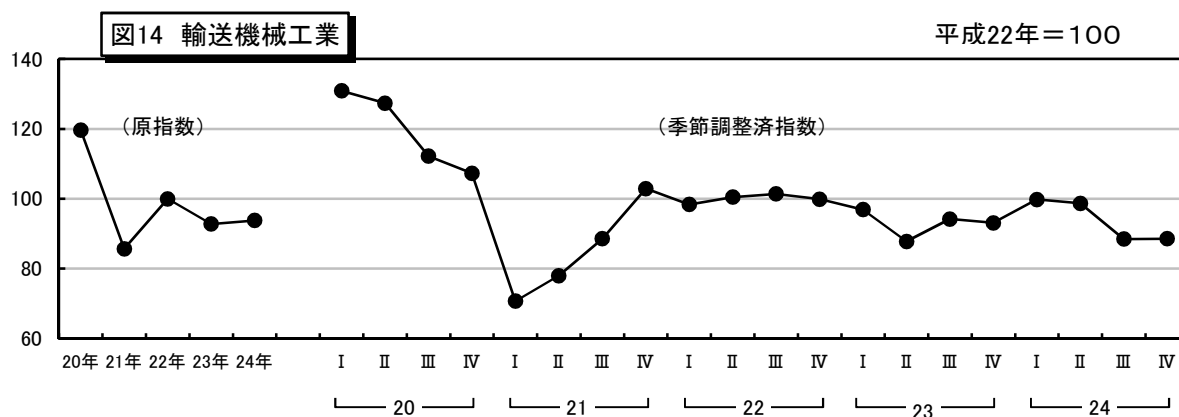


表14 輸送機械工業 推移 平成22年=100

	23年	24年	24年				
			IV期	I期	II期	III期	IV期
指数	92.8	93.8	93.1	99.8	98.7	88.5	88.6
対前年(期)上昇率(%)	▲7.2	1.1	▲1.2	7.2	▲1.1	▲10.3	0.1

(7) 窯業・土石製品工業

生産指数（原指数）は 78.3 で前年比▲8.5%と 2 年連続で低下した。

四半期別の前期比（季節調整済指数）をみると、1～3 月期は▲4.9%と低下したが、4～6 月期に 9.9%と上昇に転じ、7～9 月期 6.9%、10～12 月期 12.8%と 3 期連続で上昇した。

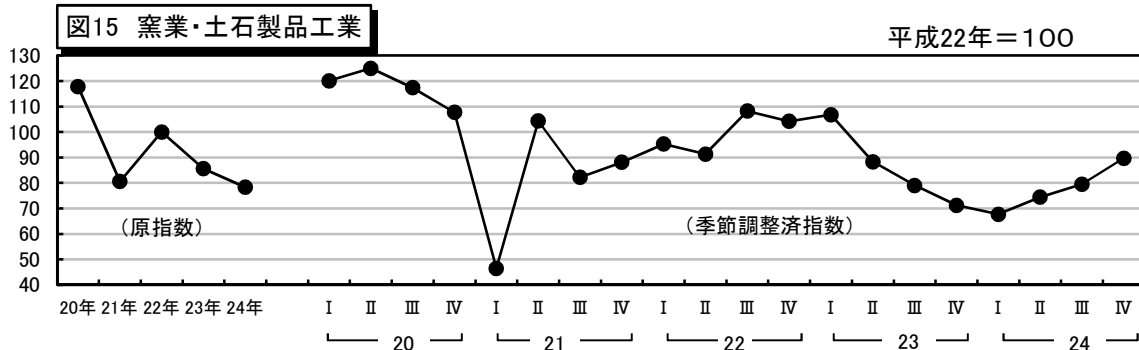


表15 窯業・土石製品工業 推移

平成22年=100

指数	23年	24年	24年				
			IV期	I期	II期	III期	IV期
指数	85.6	78.3	71.2	67.7	74.4	79.5	89.7
対前年(期) 上昇率(%)	▲14.4	▲8.5	▲9.9	▲4.9	9.9	6.9	12.8

(8) 化学工業

生産指数（原指数）は 96.2 で前年比▲0.3%と 4 年連続で低下した。

四半期別の前期比（季節調整済指数）をみると、1～3 月期は 15.0%と上昇し、4～6 月期▲4.6%、7～9 月期▲8.2%と低下したが、10～12 月期に 15.4%と上昇した。

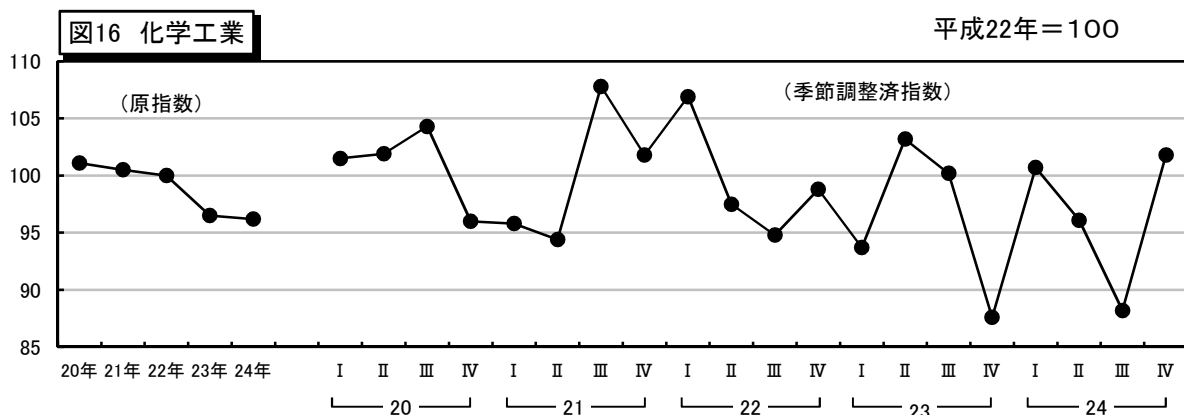


表16 化学工業 推移

平成22年=100

指数	23年	24年	24年				
			IV期	I期	II期	III期	IV期
指数	96.5	96.2	87.6	100.7	96.1	88.2	101.8
対前年(期) 上昇率(%)	▲3.5	▲0.3	▲12.6	15.0	▲4.6	▲8.2	15.4

(9) プラスチック製品工業

生産指数（原指数）は140.2で前年比49.6%と上昇した。

四半期別の前期比（季節調整済指数）をみると、1～3月期は27.7%、4～6月期10.5%、7～9月期17.6%、10～12月期0.9%と1年を通して上昇した。

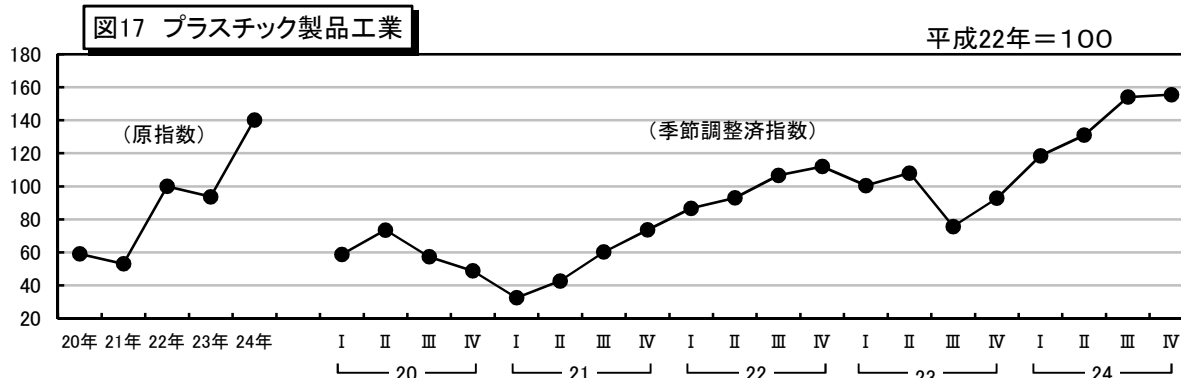


表17 プラスチック製品工業 推移

平成22年=100

	23年	24年	24年				
			IV期	I期	II期	III期	IV期
指数	93.7	140.2	92.8	118.5	131.0	154.1	155.5
対前年(期)上昇率(%)	▲6.3	49.6	22.8	27.7	10.5	17.6	0.9

(10) パルプ・紙・紙加工品工業

生産指数（原指数）は89.4で前年比▲14.5%と3年ぶりに低下した。

四半期別の前期比（季節調整済指数）をみると、1～3月期は▲5.3%、4～6月期▲18.1%と低下し、7～9月期は8.6%、10～12月期3.6%と年後半は上昇した。

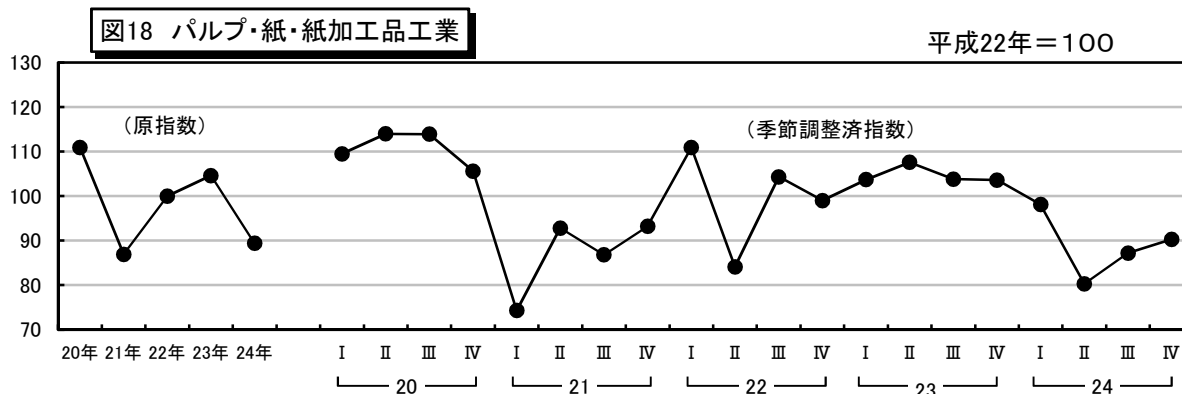


表18 パルプ・紙・紙加工品工業 推移

平成22年=100

	23年	24年	24年				
			IV期	I期	II期	III期	IV期
指数	104.6	89.4	103.6	98.1	80.3	87.2	90.3
対前年(期)上昇率(%)	4.6	▲14.5	▲0.2	▲5.3	▲18.1	8.6	3.6

(11) 繊維工業

生産指数（原指数）は112.7で前年比▲0.4%と低下した。

四半期別の前期比（季節調整済指数）をみると、1～3月期は▲4.0%と低下し、4～6月期に9.8%と上昇したものの、7～9月期▲8.7%、10～12月期▲0.4%と年後半は低下した。

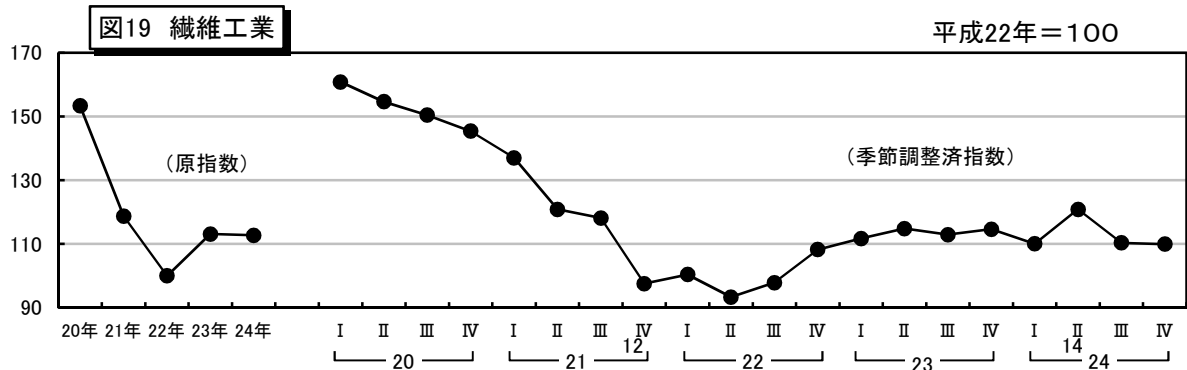


表19 繊維工業 推移

平成22年=100

指数	23年	24年	24年				
			IV期	I期	II期	III期	IV期
指数	113.1	112.7	114.6	110.0	120.8	110.3	109.9
対前年(期)上昇率(%)	13.1	▲0.4	1.5	▲4.0	9.8	▲8.7	▲0.4

(12) 木材・木製品工業

生産指数（原指数）は117.5で前年比8.3%と3年連続で上昇した。

四半期別の前期比（季節調整済指数）をみると、1～3月期は3.7%、4～6月期5.4%と上昇し、7～9月期▲3.1%、10～12月期▲1.0%と年後半は低下した。

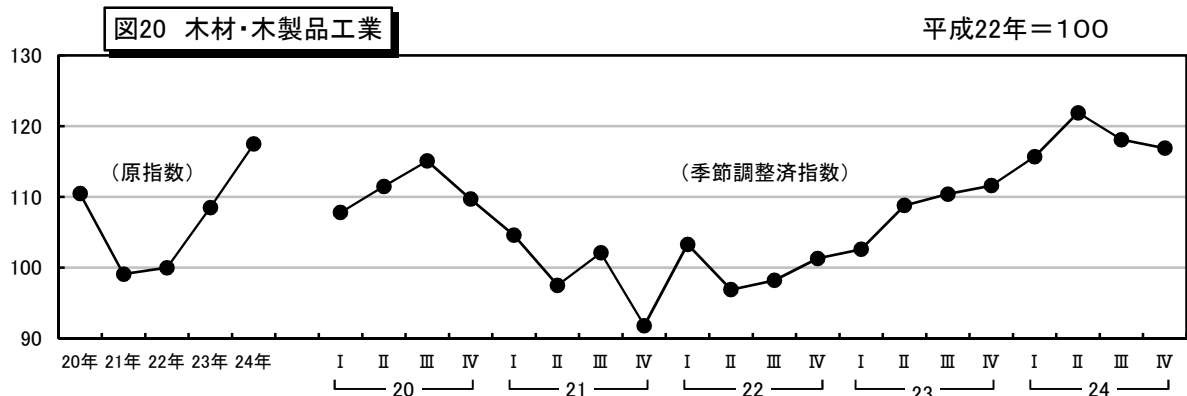


表20 木材・木製品工業 推移

平成22年=100

指数	23年	24年	24年				
			IV期	I期	II期	III期	IV期
指数	108.5	117.5	111.6	115.7	121.9	118.1	116.9
対前年(期)上昇率(%)	8.5	8.3	1.1	3.7	5.4	▲3.1	▲1.0

(13) 食料品工業

生産指数（原指数）は101.5で前年比3.6%と4年ぶりに上昇した。
 四半期別の前期比をみると、1～3月期は▲1.9%と低下し、4～6月期に4.2%と上昇、7～9月期▲0.3%と再び低下したが、10～12月期で1.2%と上昇した。

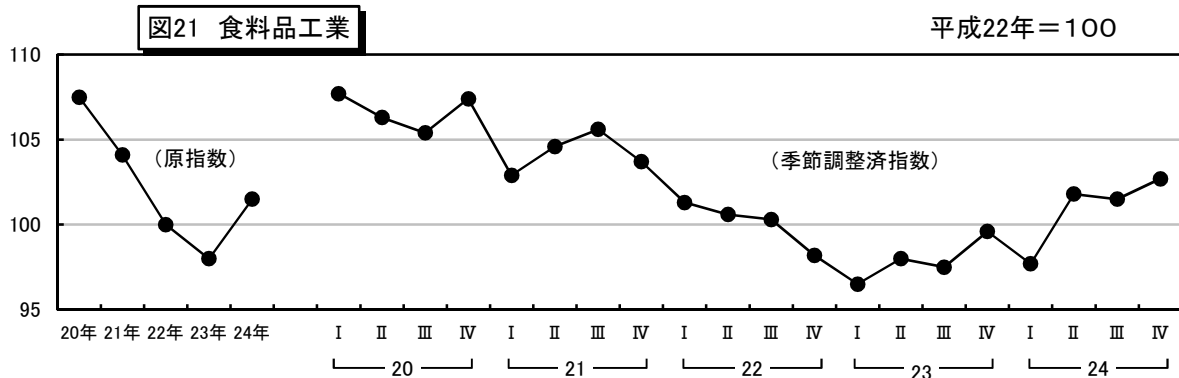


表21 食料品工業 推移

	23年		24年				
	IV期	I期	II期	III期	IV期		
指数	98.0	101.5	99.6	97.7	101.8	101.5	102.7
対前年(期)上昇率(%)	▲2.0	3.6	2.2	▲1.9	4.2	▲0.3	1.2

(14) その他工業（印刷・石油・その他）

生産指数（原指数）は91.2で前年比▲6.8%と2年連続で低下した。
 四半期別の前期比をみると、1～3月期は▲6.7%と低下し、4～6月期に7.2%と上昇、7～9月期▲1.9%と再び低下したが、10～12月期で0.7%と上昇した。

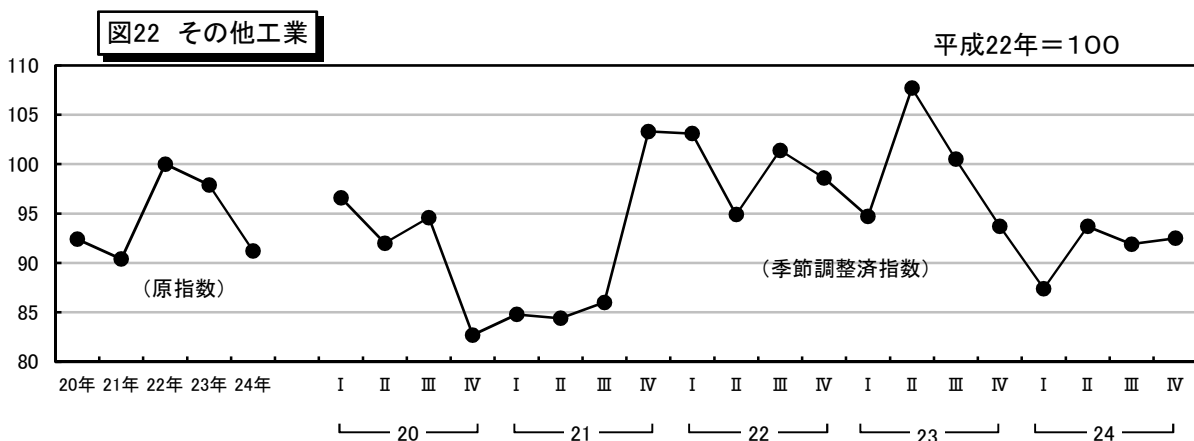


表23 その他工業（印刷・石油・その他） 推移

	23年		24年				
	IV期	I期	II期	III期	IV期		
指数	97.9	91.2	93.7	87.4	93.7	91.9	92.5
対前年(期)上昇率(%)	▲2.1	▲6.8	▲6.8	▲6.7	7.2	▲1.9	0.7

(15) 鉱業

生産指数（原指数）は 87.5 で前年比▲16.9%と 4 年ぶりに低下した。

四半期別の前期比をみると、1～3 月期は▲3.6%と低下し、4～6 月期に 14.7%と上昇、7～9 月期▲30.8%と再び低下したが、10～12 月期で 83.2%と上昇した。

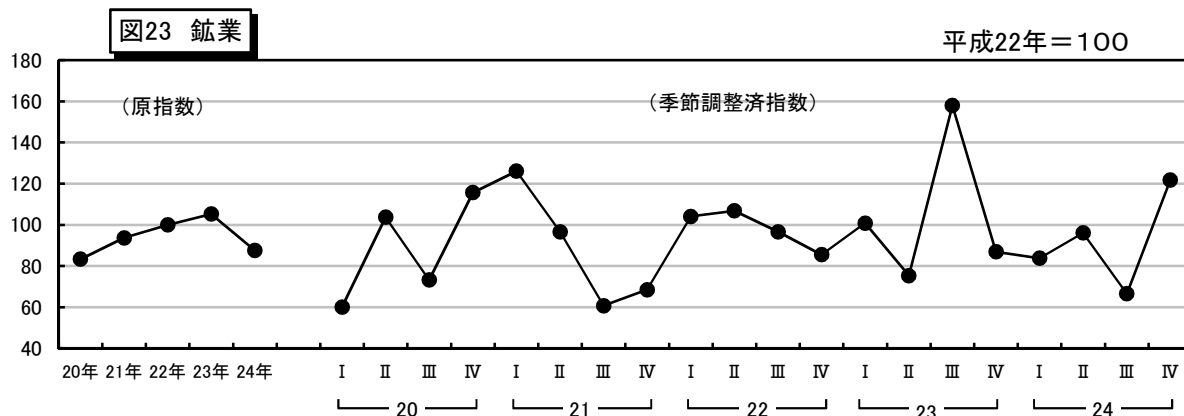


表23 鉱業 推移

	23年		24年				
	指数	対前年(期)上昇率(%)	IV期	I期	II期	III期	IV期
指数	105.3	▲16.9	86.9	83.8	96.1	66.5	121.8
対前年(期)上昇率(%)	5.3	▲16.9	▲45.0	▲3.6	14.7	▲30.8	83.2

II 統計表

統計表

第1表	鉍工業生産指数（原指数）	20
第2表	鉍工業出荷指数（原指数）	22
第3表	鉍工業在庫指数（原指数）	24
第4表	鉍工業生産指数（季節調整済指数）	26
第5表	鉍工業出荷指数（季節調整済指数）	28
第6表	鉍工業在庫指数（季節調整済指数）	30
第7表	特殊分類別原指数	
	（1）生産指数	32
	（2）出荷指数	33
	（3）在庫指数	34
第8表	特殊分類別季節調整済指数	
	（1）生産指数	35
	（2）出荷指数	36
	（3）在庫指数	37

第1表 鉱工業生産指数（原指数）

業種 時系列	鉱工業 総合	製造業	鉄鋼・ 非鉄金属 工業	金属製品 工業	はん用・ 生産用機 工業	電気・情 報通信機 工業	電子部品・ デバイス 工業	輸送機械 工業	窯業・ 土石製品 工業
			85.8	296.6	398.2	637.2	2,513.4	559.6	1,352.2
ウエイト	10,000.0	9,951.7	85.8	296.6	398.2	637.2	2,513.4	559.6	1,352.2
20年	107.7	107.8	128.6	108.3	173.4	73.0	99.7	119.7	117.8
21年	89.7	89.7	97.8	69.2	102.9	76.8	80.0	85.7	80.6
22年	100.0	100.0	100.0	100.0	100.0	100.0	100.0	100.0	100.0
23年	92.3	92.2	111.5	112.2	110.5	82.5	81.6	92.8	85.6
24年	88.7	88.7	87.3	94.5	126.0	106.1	61.7	93.8	78.3
23年 1月	85.2	85.4	102.6	104.0	91.7	73.5	80.0	86.3	103.9
2月	92.2	92.2	116.4	110.2	102.0	78.2	83.1	96.4	94.3
3月	99.6	99.5	117.2	108.3	91.8	104.1	87.1	97.0	97.5
4月	90.3	90.3	121.1	108.6	86.3	91.3	86.0	84.0	86.4
5月	83.5	83.3	109.4	105.1	80.6	77.1	83.0	79.2	84.8
6月	88.1	88.1	118.0	117.6	98.8	81.9	84.5	95.5	87.8
7月	88.1	87.2	109.7	114.5	145.8	62.3	84.0	93.1	86.9
8月	83.8	84.1	127.3	117.5	132.9	60.5	82.8	93.3	85.9
9月	94.2	93.8	99.5	119.6	135.0	73.0	85.0	98.1	83.9
10月	100.4	100.5	105.6	118.1	92.7	88.0	80.4	96.8	73.9
11月	103.4	103.6	114.0	120.1	102.3	94.4	76.0	99.2	75.4
12月	98.8	98.9	97.3	102.7	166.3	105.1	67.6	94.2	66.4
24年 1月	79.5	79.6	95.7	95.7	168.5	101.8	55.1	86.3	58.7
2月	90.8	90.9	88.5	92.2	244.4	105.1	67.1	100.9	58.6
3月	93.5	93.7	96.6	85.8	216.6	106.9	63.9	106.6	68.4
4月	87.5	87.3	92.4	81.8	187.3	97.4	70.3	97.7	68.1
5月	82.8	82.7	119.3	97.4	135.0	98.4	65.1	88.3	75.1
6月	83.5	83.0	85.1	105.0	90.0	114.3	62.7	103.9	77.0
7月	81.7	81.8	85.6	102.6	76.3	123.8	62.8	89.1	83.7
8月	78.6	78.7	97.0	96.9	80.3	106.9	59.4	87.2	86.4
9月	86.6	86.7	70.8	100.9	66.6	86.1	59.3	88.9	88.8
10月	100.3	100.3	76.3	93.3	80.0	90.8	65.6	92.3	90.1
11月	102.9	102.8	69.6	96.1	77.6	108.4	58.5	97.0	91.3
12月	96.4	96.5	71.0	86.0	89.8	133.0	50.9	87.0	93.9

平成22年=100

								業種 時系列
化学工業	プラスチック 製品工業	パルプ・ 紙・紙加 工品工業	繊維工業	木材・ 木製品 工業	食料品 工業	その他工業 (印刷・石油 ・その他)	鉱業	
198.2	85.9	214.1	112.0	67.6	3,099.0	331.9	48.3	ウェイト
101.1	59.1	110.9	153.3	110.5	107.5	92.4	83.3	20年
100.5	53.0	86.9	118.7	99.1	104.1	90.4	93.7	21年
100.0	100.0	100.0	100.0	100.0	100.0	100.0	100.0	22年
96.5	93.7	104.6	113.1	108.5	98.0	97.9	105.3	23年
96.2	140.2	89.4	112.7	117.5	101.5	91.2	87.5	24年
91.4	91.3	104.5	104.1	97.1	77.5	91.3	41.5	23年 1月
98.4	113.0	106.5	113.9	102.2	90.9	122.7	91.2	2月
118.1	81.2	118.0	111.4	109.8	100.7	158.3	126.1	3月
109.5	106.9	82.0	113.4	103.1	93.2	80.2	95.3	4月
114.3	94.2	98.0	119.6	119.7	77.9	74.6	120.4	5月
90.1	113.8	116.7	125.2	102.6	82.3	81.6	85.2	6月
80.5	120.1	109.6	118.3	104.5	79.6	87.2	279.3	7月
104.5	63.7	100.9	105.6	107.6	74.0	80.4	34.8	8月
108.9	51.8	106.7	108.4	118.3	99.9	87.7	164.0	9月
99.2	81.9	102.2	109.7	119.7	131.3	93.0	89.4	10月
68.7	103.4	90.7	123.8	107.7	141.0	110.3	57.6	11月
73.9	103.2	119.0	104.1	109.6	127.7	107.8	78.4	12月
97.4	99.4	112.3	94.6	104.8	83.4	88.0	70.2	24年 1月
104.6	107.9	97.4	111.0	110.9	95.0	107.0	82.8	2月
124.0	130.6	109.6	125.9	124.1	96.8	151.4	42.9	3月
103.4	107.0	73.2	121.5	122.2	92.1	72.6	118.7	4月
93.7	130.4	46.7	131.7	116.7	86.1	71.8	86.3	5月
92.9	147.4	100.6	123.6	126.6	85.0	63.2	171.8	6月
81.5	169.6	95.3	114.9	124.2	80.2	76.2	53.6	7月
83.4	146.1	84.0	102.4	115.6	77.0	77.8	61.2	8月
85.9	154.0	87.6	103.3	113.4	107.2	78.6	60.4	9月
106.1	177.7	87.1	117.7	116.3	137.6	102.1	101.7	10月
107.8	167.8	94.0	99.9	119.7	146.7	103.0	120.0	11月
73.4	143.9	85.0	105.8	115.8	130.9	103.1	80.7	12月

第2表 鉱工業出荷指数（原指数）

業種 時系列	鉱工業 総合	製造業	鉄鋼・	金属製品	はん用・	電気・情	電子部品・	輸送機械	窯業・
			非鉄金属 工業	工業	生産用機 工業	報通信機 工業	デバイス 工業	工業	土石製品 工業
ウェイト	10,000.0	9,977.7	170.7	257.0	352.9	370.2	1,946.6	380.6	1,005.2
20年	107.0	107.1	129.8	107.0	173.6	74.1	112.8	113.6	117.5
21年	92.8	92.8	98.3	78.3	103.7	77.7	82.5	89.5	86.2
22年	100.0	100.0	100.0	100.0	100.0	100.0	100.0	100.0	100.0
23年	95.4	95.4	110.9	108.2	110.1	84.1	81.0	95.8	85.2
24年	94.2	94.2	86.2	95.6	125.3	107.2	63.6	97.8	84.1
23年 1月	88.8	88.8	101.5	112.7	92.4	83.7	81.6	93.0	101.0
2月	93.9	93.9	116.0	104.9	102.8	80.6	82.4	98.6	102.1
3月	102.4	102.5	116.2	103.9	92.4	96.0	84.8	97.1	85.4
4月	97.1	97.1	120.5	106.5	86.7	98.6	81.5	86.1	86.6
5月	89.6	89.6	108.6	97.6	78.6	78.8	79.3	88.2	84.7
6月	94.9	94.9	117.9	110.9	101.5	84.4	83.8	100.1	87.1
7月	93.8	93.8	108.5	96.9	144.9	58.3	84.0	98.2	85.5
8月	93.0	92.9	127.4	113.4	130.8	55.2	81.5	93.4	85.0
9月	94.3	94.3	98.7	113.9	132.2	77.5	81.6	105.3	84.8
10月	92.5	92.6	105.0	118.9	91.1	93.0	79.9	93.9	69.2
11月	98.1	98.1	114.0	111.8	101.7	96.5	79.7	99.6	74.8
12月	106.6	106.6	95.9	106.4	165.7	106.2	71.7	96.5	76.0
24年 1月	87.2	87.3	95.0	107.7	169.4	100.9	59.1	97.7	70.6
2月	95.9	95.9	87.3	99.7	245.8	112.1	68.9	102.2	70.8
3月	101.3	101.4	95.1	99.4	217.2	93.4	66.9	110.7	73.9
4月	98.6	98.5	91.6	84.7	187.0	108.1	73.5	107.4	77.6
5月	92.3	92.2	119.5	96.1	134.1	104.4	66.9	95.8	84.0
6月	93.7	93.6	85.2	94.8	87.8	118.5	65.2	104.9	86.0
7月	93.2	93.2	84.9	88.3	79.3	123.9	66.3	88.2	89.4
8月	90.0	90.1	97.1	94.3	81.4	105.2	62.3	93.5	91.5
9月	89.4	89.4	69.1	98.9	67.2	90.1	61.8	90.1	93.5
10月	94.1	94.1	74.4	97.5	80.0	93.8	68.2	93.8	94.3
11月	95.5	95.5	66.5	95.3	74.7	103.2	55.9	100.4	88.6
12月	99.0	99.0	69.2	90.1	80.1	132.9	48.1	88.6	88.5

平成22年=100

化学工業	プラスチック 製品工業	パルプ・ 紙・紙加 工品工業	繊維工業	木材・ 木製品 工業	食料品 工業	その他工業 (印刷・石油 ・その他)	鉱業	業種
								時系列
175.8	76.8	280.6	93.7	68.3	4,520.7	278.6	22.3	ウェイト
105.9	95.2	86.3	148.5	97.3	100.2	90.6	81.3	20年
104.2	86.5	74.1	119.2	86.0	100.6	90.0	95.2	21年
100.0	100.0	100.0	100.0	100.0	100.0	100.0	100.0	22年
100.6	99.1	124.8	109.1	114.3	99.9	93.2	92.5	23年
96.3	102.2	128.7	108.5	114.6	103.5	87.5	92.6	24年
90.9	98.9	95.6	96.0	100.2	85.9	92.7	64.4	23年 1月
100.5	110.1	110.0	108.5	101.2	91.5	129.4	75.8	2月
116.1	127.4	158.1	120.6	114.6	106.4	160.8	80.2	3月
129.3	102.4	106.5	107.6	107.8	105.6	72.2	102.3	4月
107.6	97.3	94.8	114.9	108.9	95.6	61.3	103.9	5月
94.8	81.1	137.1	116.9	109.5	98.0	72.3	89.0	6月
99.5	81.9	123.8	111.1	107.9	96.2	79.2	92.2	7月
95.7	83.9	151.2	104.2	111.7	94.3	74.4	125.4	8月
93.4	93.5	145.0	108.1	138.7	94.9	79.5	134.8	9月
88.8	95.0	112.8	109.9	130.0	99.5	87.6	49.6	10月
108.6	99.6	103.8	111.0	121.5	107.8	104.8	90.6	11月
82.2	118.3	159.2	100.7	120.0	122.6	104.3	101.8	12月
86.5	84.1	121.9	91.2	130.3	90.8	81.2	65.9	24年 1月
101.3	100.2	145.6	105.2	100.8	95.0	112.2	88.0	2月
115.2	126.1	127.2	125.4	100.2	107.6	147.3	89.7	3月
105.5	109.9	117.2	119.4	110.5	106.6	62.2	112.5	4月
96.2	92.3	73.4	124.3	106.0	101.1	62.1	116.5	5月
97.4	105.8	136.4	117.1	110.8	104.1	51.2	148.8	6月
88.4	92.8	132.1	112.5	112.0	103.9	67.9	76.0	7月
82.0	94.0	154.8	100.6	106.6	97.4	70.0	63.5	8月
100.2	107.2	148.6	103.9	115.6	98.1	74.4	79.1	9月
88.1	110.5	135.1	109.8	126.9	103.3	99.3	86.3	10月
106.6	119.8	125.4	98.0	129.3	111.1	118.4	81.3	11月
88.0	83.2	126.9	94.4	126.2	122.8	103.3	103.5	12月

第3表 鉱工業在庫指数（原指数）

業種 時系列	鉱工業		製造業						
	総合		鉄鋼・ 非鉄金属 工業	金属製品 工業	はん用・ 生産用機 工業	電気・情 報通信機 工業	電子部品・ デバイス 工業	輸送機械 工業	窯業・ 土石製品 工業
ウェイト	10,000.0	9,847.5	x	661.7	x	112.7	x	x	2,682.1
20年	122.0	122.1	x	93.2	x	89.1	x	x	185.3
21年	97.5	97.0	x	91.0	x	80.4	x	x	103.8
22年	100.0	100.0	x	100.0	x	100.0	x	x	100.0
23年	116.7	116.0	x	104.0	x	65.1	x	x	166.1
24年	106.4	105.8	x	102.0	x	79.5	x	x	115.9
23年 1月	110.1	111.1	x	105.2	x	60.0	x	x	133.4
2月	108.1	108.9	x	109.2	x	56.2	x	x	123.0
3月	112.1	112.3	x	109.8	x	56.8	x	x	148.4
4月	108.1	108.3	x	96.3	x	57.2	x	x	152.6
5月	112.8	112.9	x	96.3	x	61.6	x	x	157.7
6月	112.6	112.7	x	96.4	x	66.1	x	x	164.2
7月	119.9	117.3	x	100.2	x	70.0	x	x	172.1
8月	118.1	116.9	x	101.9	x	72.4	x	x	178.5
9月	120.6	119.0	x	106.7	x	84.2	x	x	181.4
10月	125.4	123.2	x	109.4	x	69.8	x	x	194.0
11月	128.0	126.5	x	105.4	x	69.1	x	x	200.2
12月	124.4	123.2	x	110.9	x	57.6	x	x	187.4
24年 1月	120.1	118.7	x	105.2	x	55.4	x	x	169.1
2月	116.5	115.2	x	104.3	x	59.5	x	x	150.4
3月	116.2	115.6	x	103.3	x	53.4	x	x	143.7
4月	111.0	110.3	x	97.5	x	68.7	x	x	130.4
5月	106.1	105.9	x	101.5	x	71.2	x	x	118.1
6月	102.4	101.8	x	102.8	x	74.8	x	x	106.0
7月	100.5	100.2	x	103.0	x	91.7	x	x	99.7
8月	95.3	95.0	x	100.7	x	93.7	x	x	94.6
9月	94.6	94.6	x	104.6	x	93.4	x	x	89.8
10月	95.9	95.6	x	101.3	x	94.9	x	x	85.7
11月	107.4	106.8	x	99.7	x	100.1	x	x	94.6
12月	110.2	110.0	x	99.6	x	97.3	x	x	108.4

平成22年=100

								業種
化学工業	プラスチック 製品工業	パルプ・ 紙・紙加 工品工業	繊維工業	木材・ 木製品 工業	食料品 工業	その他工業 (印刷・石油 ・その他)	鉱業	時系列
582.9	257.9	1,229.6	242.5	303.6	3,394.0	36.8	152.5	ウェイト
129.9	80.7	71.1	137.7	92.8	98.8	114.9	110.7	20年
90.8	100.3	81.3	121.9	98.8	98.7	86.5	126.4	21年
100.0	100.0	100.0	100.0	100.0	100.0	100.0	100.0	22年
98.2	133.5	94.6	112.7	94.9	92.4	105.6	159.1	23年
90.4	212.6	113.1	118.9	97.3	86.2	90.1	140.8	24年
104.8	120.2	109.5	121.3	89.6	99.1	105.3	43.7	23年 1月
103.2	118.9	112.7	122.1	87.1	99.1	105.1	58.0	2月
104.4	113.9	90.8	100.8	87.3	98.3	101.8	102.2	3月
101.5	115.5	65.0	98.8	89.6	96.1	93.0	93.9	4月
107.0	102.1	90.3	103.0	99.3	93.6	114.4	108.6	5月
101.9	104.7	85.3	112.3	101.8	89.9	126.2	103.4	6月
83.1	171.0	109.1	120.2	102.5	86.4	108.0	288.6	7月
90.5	175.6	96.7	115.5	103.5	83.0	99.6	196.4	8月
112.7	159.5	94.7	109.8	98.5	83.9	99.4	222.8	9月
130.2	138.8	80.8	102.7	95.7	89.6	104.3	261.8	10月
75.0	131.8	99.8	121.6	93.0	95.2	117.7	227.2	11月
64.4	150.2	101.0	124.3	90.6	94.6	92.5	202.5	12月
74.1	159.5	106.0	120.8	73.8	94.1	100.4	205.7	24年 1月
76.0	159.1	113.3	125.4	75.4	94.7	93.6	198.9	2月
88.8	172.0	132.1	116.1	85.7	92.3	103.2	151.0	3月
106.4	174.7	120.1	108.4	90.0	89.4	84.8	155.2	4月
97.7	200.3	106.2	112.9	94.7	87.5	82.4	123.1	5月
93.5	227.2	102.0	121.2	104.9	83.4	94.9	142.9	6月
82.0	258.3	114.3	120.1	108.6	78.8	80.9	119.4	7月
86.8	234.3	96.7	119.6	111.4	75.2	89.9	116.1	8月
82.2	239.6	104.3	110.4	110.2	76.4	85.9	96.5	9月
99.6	243.8	92.9	120.9	107.1	83.0	96.1	110.3	10月
103.8	235.7	140.2	118.3	108.8	89.4	86.3	147.6	11月
94.2	246.7	128.9	132.7	96.7	90.1	82.5	123.2	12月

第4表 鉱工業生産指数（季節調整済指数）

業種 時系列	鉱工業 総合	製造業	鉄鋼・	金属製品	はん用・	電気・情	電子部品・	輸送機械	窯業・
			非鉄金属 工業	工業	生産用機 工業	報通信機 工業	デバイス 工業	工業	土石製品 工業
ウェイト	10,000.0	9,951.7	85.8	296.6	398.2	637.2	2,513.4	559.6	1,352.2
20年Ⅰ期	110.8	111.1	132.0	117.8	198.6	74.1	103.9	130.9	120.1
Ⅱ期	110.5	110.6	127.3	104.6	177.5	72.2	105.8	127.4	125.0
Ⅲ期	106.7	107.0	133.0	109.5	162.0	70.7	98.0	112.2	117.4
Ⅳ期	101.6	101.5	121.0	101.5	145.9	74.5	88.0	107.3	107.7
21年Ⅰ期	76.9	76.6	98.7	69.5	82.2	74.8	57.2	70.7	46.5
Ⅱ期	90.6	90.5	100.4	64.9	89.6	74.1	77.3	78.0	104.3
Ⅲ期	92.5	92.8	92.8	66.5	122.8	76.4	85.3	88.6	82.2
Ⅳ期	98.4	98.5	97.4	76.5	120.2	82.5	98.6	102.9	88.1
22年Ⅰ期	100.8	100.8	103.9	94.9	108.9	97.8	105.1	98.4	95.3
Ⅱ期	99.1	99.1	93.8	104.5	90.1	103.2	102.9	100.5	91.3
Ⅲ期	103.5	103.5	93.2	97.8	103.8	107.4	101.6	101.4	108.2
Ⅳ期	97.7	97.8	107.3	103.5	101.8	93.7	92.3	99.9	104.2
23年Ⅰ期	95.6	95.5	115.4	112.0	90.2	81.1	92.3	96.9	106.8
Ⅱ期	92.9	93.1	117.7	115.3	97.5	82.0	84.9	87.8	88.3
Ⅲ期	91.6	91.2	109.1	112.0	130.6	73.1	78.9	94.2	79.0
Ⅳ期	90.3	90.3	104.7	109.9	128.9	93.2	73.2	93.1	71.2
24年Ⅰ期	89.5	89.6	96.5	95.8	180.8	99.9	65.6	99.8	67.7
Ⅱ期	89.5	89.4	100.2	97.5	146.9	101.5	65.9	98.7	74.4
Ⅲ期	85.2	85.3	83.6	95.3	70.3	115.6	57.1	88.5	79.5
Ⅳ期	88.5	88.4	72.0	88.0	88.5	106.6	56.5	88.6	89.7
23年1月	95.2	95.2	115.1	106.1	89.6	71.1	91.8	99.6	114.0
2月	96.3	96.2	118.2	114.8	95.9	76.2	94.8	98.3	106.7
3月	95.4	95.2	112.8	115.0	85.1	96.0	90.3	92.8	99.7
4月	94.2	94.5	123.2	113.1	95.9	85.2	89.0	88.3	91.5
5月	92.8	92.9	112.8	113.8	95.0	82.0	84.2	85.9	87.5
6月	91.8	92.0	117.2	119.1	101.7	78.7	81.6	89.3	85.9
7月	92.6	91.9	114.1	111.1	120.3	63.0	80.0	95.7	82.9
8月	91.3	91.4	117.3	112.7	118.1	65.8	78.7	96.0	79.3
9月	90.8	90.4	95.9	112.1	153.3	90.4	78.1	90.9	74.8
10月	90.0	90.0	106.5	111.2	107.1	92.0	74.0	93.8	71.7
11月	90.0	90.2	107.8	114.6	119.2	94.1	73.2	91.1	73.2
12月	90.8	90.7	99.7	103.8	160.5	93.5	72.4	94.4	68.6
24年1月	89.3	89.4	100.5	99.9	173.2	99.3	63.3	97.0	64.7
2月	88.9	88.9	92.8	95.4	174.0	101.6	66.4	99.5	67.3
3月	90.3	90.4	96.2	92.1	195.2	98.8	67.1	102.9	71.1
4月	90.8	90.8	93.2	85.1	198.8	90.9	72.1	102.2	72.2
5月	89.8	89.6	120.2	101.9	146.2	103.8	64.1	95.4	74.8
6月	88.0	87.8	87.1	105.6	95.6	109.8	61.6	98.6	76.1
7月	85.2	85.5	86.2	98.9	63.1	125.2	58.7	89.9	78.9
8月	85.8	85.7	88.0	93.4	74.1	115.9	56.6	89.2	79.5
9月	84.7	84.7	76.5	93.5	73.6	105.6	56.1	86.3	80.1
10月	88.1	87.9	72.8	87.4	93.1	94.8	58.3	86.8	85.4
11月	88.2	88.0	67.7	89.0	85.8	107.0	55.8	90.2	87.0
12月	89.2	89.2	75.4	87.7	86.6	118.0	55.4	88.9	96.7

平成22年=100

								業 種
化学工業	プラスチック 製品工業	パルプ・ 紙・紙加 工品工業	繊維工業	木材・ 木製品 工 業	食 料 品 工 業	その他工業 (印刷・石油 ・その他)	鉱 業	
198.2	85.9	214.1	112.0	67.6	3,099.0	331.9	48.3	ウエイト
101.5	58.7	109.5	160.8	107.8	107.7	96.6	60.1	20年Ⅰ期
101.9	73.5	114.0	154.6	111.5	106.3	92.0	103.7	Ⅱ期
104.3	57.3	113.9	150.4	115.1	105.4	94.6	73.2	Ⅲ期
96.0	48.8	105.6	145.4	109.7	107.4	82.7	115.7	Ⅳ期
95.8	32.5	74.3	137.0	104.6	102.9	84.8	126.1	21年Ⅰ期
94.4	42.7	92.8	120.8	97.5	104.6	84.4	96.6	Ⅱ期
107.8	60.2	86.8	118.1	102.1	105.6	86.0	60.7	Ⅲ期
101.8	73.6	93.2	97.5	91.8	103.7	103.3	68.5	Ⅳ期
106.9	86.7	110.9	100.4	103.3	101.3	103.1	104.1	22年Ⅰ期
97.5	93.0	84.1	93.3	96.9	100.6	94.9	106.8	Ⅱ期
94.8	106.7	104.3	97.8	98.2	100.3	101.4	96.6	Ⅲ期
98.8	112.0	99.0	108.2	101.3	98.2	98.6	85.5	Ⅳ期
93.7	100.5	103.7	111.7	102.6	96.5	94.7	100.8	23年Ⅰ期
103.2	108.0	107.6	114.8	108.8	98.0	107.7	75.3	Ⅱ期
100.2	75.6	103.8	112.9	110.4	97.5	100.5	158.0	Ⅲ期
87.6	92.8	103.6	114.6	111.6	99.6	93.7	86.9	Ⅳ期
100.7	118.5	98.1	110.0	115.7	97.7	87.4	83.8	24年Ⅰ期
96.1	131.0	80.3	120.8	121.9	101.8	93.7	96.1	Ⅱ期
88.2	154.1	87.2	110.3	118.1	101.5	91.9	66.5	Ⅲ期
101.8	155.5	90.3	109.9	116.9	102.7	92.5	121.8	Ⅳ期
90.8	104.0	96.9	120.8	100.6	92.7	96.3	55.5	23年1月
89.8	119.3	108.0	113.6	100.7	97.1	95.4	72.0	2月
100.5	78.2	106.2	100.6	106.5	99.8	92.3	174.9	3月
104.2	115.3	106.5	111.6	105.9	99.4	106.8	79.5	4月
110.4	102.3	108.7	117.6	120.2	96.0	102.1	87.6	5月
95.1	106.5	107.6	115.3	100.4	98.6	114.3	58.8	6月
87.5	111.6	102.3	116.5	105.1	99.4	107.9	208.2	7月
108.3	64.7	102.3	114.3	109.6	99.5	97.2	42.5	8月
104.9	50.4	106.8	107.8	116.5	93.7	96.5	223.2	9月
104.0	79.4	98.7	110.0	117.1	100.1	91.4	100.3	10月
65.5	95.1	95.9	126.4	106.8	99.9	94.7	65.6	11月
93.2	103.9	116.2	107.5	110.8	98.7	95.0	94.8	12月
95.0	110.3	103.9	105.9	108.8	99.5	90.6	86.8	24年1月
102.3	117.0	95.4	108.9	118.4	96.1	80.3	108.1	2月
104.7	128.3	95.1	115.3	120.0	97.4	91.3	56.4	3月
98.1	115.7	94.9	118.8	124.6	98.3	94.8	97.5	4月
91.5	136.7	55.8	128.1	116.8	104.9	96.0	77.1	5月
98.8	140.5	90.2	115.6	124.4	102.3	90.2	113.6	6月
91.4	153.2	90.3	111.3	124.1	99.5	91.1	42.1	7月
86.6	149.6	85.7	110.8	117.8	103.0	93.4	75.5	8月
86.6	159.6	85.7	108.9	112.4	101.9	91.2	82.0	9月
106.4	163.6	87.6	114.0	113.5	103.0	95.6	122.5	10月
105.3	154.2	101.4	104.3	119.2	103.1	89.6	147.9	11月
93.7	148.8	81.9	111.3	117.9	102.1	92.3	95.1	12月

第5表 鋳工業出荷指数（季節調整済指数）

業種 時系列	鋳工業								
	総合	製造業	鉄鋼・ 非鉄金属 工業	金属製品 工業	はん用・ 生産用機 工業	電気・情 報通信機 工業	電子部品・ デバイス 工業	輸送機械 工業	窯業・ 土石製品 工業
ウェイト	10,000.0	9,977.7	170.7	257.0	352.9	370.2	1,946.6	380.6	1,005.2
20年Ⅰ期	111.3	111.5	133.1	119.5	200.6	75.1	121.5	121.6	129.0
Ⅱ期	109.1	109.1	128.5	105.3	175.5	74.1	121.1	115.0	121.7
Ⅲ期	106.4	106.5	134.4	109.8	162.1	70.0	108.4	113.4	118.2
Ⅳ期	100.3	100.3	122.1	95.3	146.7	76.2	98.0	104.3	100.7
21年Ⅰ期	85.1	85.1	99.2	75.3	83.0	76.7	63.2	72.7	63.4
Ⅱ期	93.9	93.9	100.8	77.8	89.5	75.4	79.9	84.6	104.7
Ⅲ期	94.3	94.4	93.1	77.4	123.1	76.5	86.9	93.1	87.6
Ⅳ期	98.5	98.6	97.8	83.7	121.9	83.5	98.7	104.5	89.3
22年Ⅰ期	100.4	100.4	104.4	93.6	109.2	97.6	105.2	98.7	95.6
Ⅱ期	99.1	99.3	93.9	101.0	89.2	101.9	103.5	101.8	91.2
Ⅲ期	101.5	101.5	92.9	97.6	103.6	111.0	100.6	100.0	106.2
Ⅳ期	99.9	99.9	106.7	108.6	102.2	92.4	92.4	99.4	105.8
23年Ⅰ期	98.2	98.2	115.0	110.4	91.4	85.7	91.3	103.4	103.5
Ⅱ期	95.2	95.3	116.9	110.2	96.5	82.8	82.4	90.5	87.9
Ⅲ期	94.8	94.8	108.4	107.0	127.8	69.7	77.3	98.4	80.7
Ⅳ期	94.6	94.6	103.7	105.9	129.2	97.8	75.5	93.6	72.0
24年Ⅰ期	96.0	96.0	95.8	105.2	183.4	99.3	69.2	108.9	77.3
Ⅱ期	95.7	95.6	99.9	95.4	143.7	104.5	68.8	101.6	83.6
Ⅲ期	92.2	92.2	82.8	93.0	71.6	115.2	59.7	91.5	86.1
Ⅳ期	91.2	91.1	69.6	88.2	85.0	107.4	55.5	91.1	87.9
23年1月	98.0	98.0	114.3	110.8	91.4	81.1	93.3	112.7	107.8
2月	100.0	99.9	118.2	110.2	96.4	77.1	93.6	103.3	112.9
3月	96.7	96.8	112.5	110.2	86.3	98.8	87.1	94.3	89.8
4月	96.4	96.5	122.3	109.8	93.5	87.2	84.8	86.6	90.8
5月	94.0	94.1	111.8	107.0	94.0	81.7	81.0	93.3	86.7
6月	95.2	95.2	116.7	113.9	102.0	79.5	81.3	91.7	86.2
7月	94.4	94.5	113.1	100.3	120.7	61.3	79.2	104.9	85.7
8月	94.6	94.5	116.8	111.9	117.6	61.5	77.4	95.1	77.3
9月	95.4	95.4	95.4	108.8	145.0	86.4	75.4	95.3	79.0
10月	91.5	91.6	106.3	109.3	105.7	100.3	74.2	92.9	62.6
11月	94.7	94.6	106.3	105.5	118.3	98.5	76.5	91.3	74.7
12月	97.6	97.5	98.6	102.9	163.5	94.5	75.9	96.7	78.8
24年1月	96.0	96.0	100.1	107.0	175.3	99.5	67.8	112.9	75.2
2月	95.1	95.1	92.0	102.7	177.1	101.5	70.2	104.5	76.7
3月	96.9	96.9	95.4	105.9	197.9	97.0	69.6	109.3	79.9
4月	97.4	97.4	92.3	87.0	192.0	95.5	75.9	107.0	81.5
5月	94.4	94.2	120.3	101.8	147.9	105.8	66.5	98.6	83.2
6月	95.4	95.3	87.0	97.4	91.2	112.2	64.1	99.1	86.1
7月	92.6	92.6	85.7	91.5	65.9	129.5	61.4	91.8	87.5
8月	91.7	91.7	87.6	93.3	76.2	116.8	59.2	95.0	82.8
9月	92.3	92.3	75.2	94.1	72.8	99.4	58.4	87.8	88.1
10月	90.6	90.6	71.1	88.7	92.1	100.1	61.7	88.6	83.4
11月	91.0	90.9	63.9	88.1	83.2	103.4	53.1	93.2	87.4
12月	91.9	91.8	73.8	87.8	79.7	118.8	51.6	91.5	92.9

平成22年=100

								業 種
化学工業	プラスチック 製品工業	パルプ・ 紙・紙加 工品工業	繊維工業	木 材 ・ 木 製 品 工 業	食 料 品 工 業	その他工業 (印刷・石油 ・その他)	鉱 業	時 系 列
175.8	76.8	280.6	93.7	68.3	4,520.7	278.6	22.3	
102.9	95.7	92.8	154.5	96.7	100.2	96.0	52.0	20年Ⅰ期
105.3	100.9	94.5	151.9	101.6	100.2	90.2	104.0	Ⅱ期
113.0	101.0	84.1	145.2	103.2	100.1	92.4	72.7	Ⅲ期
102.2	82.6	76.2	139.6	93.0	99.4	81.2	98.7	Ⅳ期
100.2	71.6	75.8	136.4	85.7	100.4	85.9	105.7	21年Ⅰ期
103.2	80.0	83.3	121.8	81.2	101.2	90.9	126.1	Ⅱ期
110.3	92.4	68.8	115.0	88.2	100.8	81.0	62.9	Ⅲ期
106.6	98.7	75.1	102.8	90.5	100.6	100.9	70.8	Ⅳ期
104.1	102.4	88.4	102.1	100.6	100.2	107.9	107.6	22年Ⅰ期
100.1	94.9	90.6	93.5	101.5	101.0	92.2	87.3	Ⅱ期
103.7	97.3	106.9	98.3	97.8	99.1	99.5	120.8	Ⅲ期
94.9	103.6	115.7	105.9	100.4	99.9	95.8	89.8	Ⅳ期
100.0	106.8	123.5	108.4	108.0	99.4	91.6	81.5	23年Ⅰ期
110.3	102.2	122.9	108.9	113.0	99.5	104.7	83.3	Ⅱ期
98.0	90.8	128.8	108.6	118.9	99.7	96.9	120.5	Ⅲ期
94.0	97.5	124.7	111.9	117.0	101.3	86.0	84.6	Ⅳ期
98.2	96.0	131.7	106.1	120.7	101.6	81.5	100.7	24年Ⅰ期
97.9	112.0	115.6	115.3	111.5	103.6	88.2	109.7	Ⅱ期
90.9	104.6	129.8	107.6	110.8	104.6	87.7	75.2	Ⅲ期
95.4	97.2	125.4	104.1	117.5	103.1	91.5	98.2	Ⅳ期
95.5	104.1	99.0	113.3	109.8	96.3	92.0	87.0	23年1月
101.6	110.4	115.7	106.8	102.9	100.8	92.9	68.5	2月
103.0	105.8	155.9	105.0	111.3	101.0	90.0	88.9	3月
124.5	101.7	118.0	108.8	111.1	100.0	102.2	92.4	4月
109.4	112.8	123.6	110.0	117.9	98.4	98.5	85.0	5月
97.0	92.2	127.1	108.0	109.9	100.1	113.3	72.5	6月
96.0	92.3	121.5	111.0	111.2	97.5	103.0	92.7	7月
103.6	93.9	134.5	109.3	114.5	101.0	96.6	162.1	8月
94.4	86.3	130.4	105.5	130.9	100.6	91.1	106.7	9月
91.7	90.4	105.4	111.7	122.3	100.8	86.7	61.3	10月
99.3	85.6	111.0	117.8	113.8	101.6	84.4	91.7	11月
91.1	116.6	157.6	106.3	115.0	101.4	87.0	100.7	12月
95.3	87.5	135.7	104.7	144.7	101.4	80.9	81.5	24年1月
99.5	96.1	132.9	101.8	118.1	100.3	78.3	123.6	2月
99.8	104.4	126.5	111.9	99.3	103.0	85.3	96.9	3月
100.3	107.9	131.2	119.8	113.5	101.2	87.1	99.3	4月
96.0	108.1	88.1	115.0	106.5	102.3	95.5	104.8	5月
97.4	120.1	127.5	111.0	114.4	107.3	82.0	125.0	6月
88.5	104.5	128.2	109.0	114.0	104.0	85.7	76.9	7月
88.9	105.4	135.4	106.0	109.8	104.1	89.4	79.9	8月
95.3	103.9	125.9	107.7	108.5	105.6	87.9	68.9	9月
95.3	104.6	124.5	105.7	113.9	102.5	92.8	105.6	10月
94.8	105.3	125.4	103.6	115.4	103.7	93.4	89.7	11月
96.0	81.8	126.4	103.0	123.3	103.0	88.2	99.4	12月

第6表 鉱工業在庫指数(季節調整済指数)

業種 時系列	鉱工業 総合	製造業	鉄鋼・	金属製品	はん用・	電気・情	電子部品・	輸送機械	窯業・
			非鉄金属 工業	工業	生産用機 工業	報通信機 工業	デバイス 工業	工業	土石製品 工業
ウェイト	10,000.0	9,847.5	x	661.7	x	112.7	x	x	2,682.1
20年Ⅰ期	122.3	122.2	x	96.7	x	70.0	x	x	191.5
Ⅱ期	118.1	118.0	x	91.7	x	101.3	x	x	171.2
Ⅲ期	121.2	121.8	x	89.8	x	95.5	x	x	183.4
Ⅳ期	126.1	126.5	x	94.5	x	87.8	x	x	194.4
21年Ⅰ期	110.6	109.8	x	89.7	x	92.1	x	x	144.4
Ⅱ期	98.5	98.1	x	94.1	x	80.2	x	x	108.8
Ⅲ期	92.4	91.9	x	90.0	x	69.4	x	x	88.6
Ⅳ期	88.5	88.5	x	90.5	x	81.8	x	x	75.9
22年Ⅰ期	96.0	96.1	x	99.5	x	114.2	x	x	82.9
Ⅱ期	97.8	97.2	x	99.5	x	113.1	x	x	88.6
Ⅲ期	102.9	103.1	x	100.4	x	81.7	x	x	117.4
Ⅳ期	103.3	103.8	x	100.7	x	93.6	x	x	110.2
23年Ⅰ期	108.0	108.4	x	106.0	x	63.0	x	x	136.2
Ⅱ期	115.1	115.2	x	100.4	x	61.5	x	x	166.6
Ⅲ期	122.1	120.6	x	102.6	x	69.1	x	x	175.6
Ⅳ期	121.7	120.3	x	106.5	x	65.9	x	x	186.2
24年Ⅰ期	115.2	113.8	x	102.4	x	61.9	x	x	154.0
Ⅱ期	110.1	109.4	x	104.9	x	72.2	x	x	124.0
Ⅲ期	99.2	99.2	x	102.4	x	84.8	x	x	94.5
Ⅳ期	100.9	100.7	x	98.3	x	97.4	x	x	92.3
23年1月	105.7	106.4	x	101.9	x	56.4	x	x	127.1
2月	106.9	107.5	x	108.0	x	62.8	x	x	126.6
3月	111.5	111.2	x	108.2	x	69.9	x	x	155.0
4月	112.0	112.0	x	100.7	x	58.0	x	x	163.7
5月	116.5	116.4	x	100.2	x	60.7	x	x	164.5
6月	116.9	117.1	x	100.4	x	65.7	x	x	171.6
7月	121.7	119.6	x	101.5	x	67.1	x	x	169.2
8月	121.9	121.0	x	102.1	x	67.3	x	x	175.9
9月	122.8	121.3	x	104.3	x	72.8	x	x	181.7
10月	124.6	123.1	x	107.1	x	65.3	x	x	191.4
11月	121.7	120.4	x	103.4	x	67.5	x	x	192.5
12月	118.8	117.4	x	109.0	x	64.9	x	x	174.8
24年1月	115.6	114.0	x	102.2	x	53.3	x	x	160.9
2月	115.0	113.5	x	103.1	x	66.8	x	x	153.5
3月	114.9	113.8	x	101.9	x	65.5	x	x	147.6
4月	114.6	113.6	x	102.2	x	70.7	x	x	138.1
5月	109.4	108.9	x	105.7	x	71.4	x	x	123.2
6月	106.3	105.8	x	106.9	x	74.6	x	x	110.7
7月	101.9	102.0	x	104.2	x	86.5	x	x	98.7
8月	99.1	99.0	x	100.9	x	86.2	x	x	94.9
9月	96.5	96.7	x	102.0	x	81.6	x	x	90.0
10月	95.7	96.1	x	99.0	x	88.7	x	x	85.7
11月	101.8	101.4	x	98.1	x	95.6	x	x	90.4
12月	105.2	104.7	x	97.8	x	107.9	x	x	100.8

平成22年=100

化学工業	プラスチック 製品工業	パルプ・ 紙・紙加 工品工業	繊維工業	木材・ 木製品 工業	食料品 工業	その他工業 (印刷・石油 ・その他)	鉱業	業種
								時系列
582.9	257.9	1,229.6	242.5	303.6	3,394.0	36.8	152.5	ウェイト
130.6	69.4	60.6	129.3	93.3	98.7	114.8	113.5	20年Ⅰ期
136.7	79.3	63.6	130.9	95.9	98.6	123.9	129.3	Ⅱ期
136.0	79.7	69.9	142.2	92.1	98.3	116.6	89.9	Ⅲ期
116.1	93.3	89.5	147.6	89.0	99.4	103.7	110.4	Ⅳ期
101.6	98.8	86.0	134.8	91.5	99.2	84.3	149.5	21年Ⅰ期
91.2	101.1	79.8	122.3	92.3	96.8	71.2	121.8	Ⅱ期
88.5	100.4	83.8	116.1	101.5	98.3	94.7	133.7	Ⅲ期
82.7	101.3	76.3	112.2	108.6	100.3	94.8	97.0	Ⅳ期
97.9	101.3	99.2	100.1	111.0	101.3	96.9	80.0	22年Ⅰ期
97.6	92.2	95.5	109.8	99.0	100.9	102.8	133.1	Ⅱ期
94.7	97.8	94.3	95.3	89.8	100.5	97.4	107.1	Ⅲ期
110.0	108.2	110.5	94.5	100.5	97.4	103.0	77.3	Ⅳ期
106.9	120.9	95.8	106.6	93.2	93.6	106.2	68.7	23年Ⅰ期
98.0	119.5	88.8	110.6	97.7	93.1	112.0	104.8	Ⅱ期
95.5	155.9	104.1	119.6	96.2	92.6	100.9	226.6	Ⅲ期
90.5	135.5	89.8	114.2	91.7	90.2	103.3	226.3	Ⅳ期
81.3	167.9	107.8	113.2	83.9	88.8	101.0	194.7	24年Ⅰ期
93.9	221.4	120.7	119.9	97.1	86.7	87.9	146.6	Ⅱ期
85.2	224.0	108.8	120.9	103.8	84.3	84.9	105.6	Ⅲ期
102.3	236.7	115.5	122.6	102.6	84.7	87.0	121.3	Ⅳ期
112.8	115.2	99.7	105.6	94.4	94.3	104.5	46.7	23年1月
106.2	123.1	102.8	112.2	92.8	93.2	107.9	61.8	2月
101.7	124.4	85.0	102.0	92.3	93.4	106.2	97.5	3月
99.0	128.9	72.3	104.6	94.3	93.3	99.3	100.0	4月
99.0	117.0	98.2	111.4	99.8	93.3	114.4	113.9	5月
95.9	112.5	95.9	115.8	99.1	92.8	122.4	100.6	6月
88.3	156.1	111.5	120.8	98.2	93.2	108.3	280.6	7月
95.1	163.4	102.3	118.9	96.9	93.0	95.9	172.9	8月
103.0	148.2	98.4	119.1	93.6	91.6	98.5	226.4	9月
118.7	125.3	90.4	107.6	90.2	90.9	98.8	260.5	10月
78.0	134.9	86.5	117.4	90.3	90.4	115.0	201.7	11月
74.9	146.4	92.6	117.5	94.7	89.4	96.1	216.8	12月
79.4	153.8	97.6	105.8	78.7	89.4	99.0	220.1	24年1月
78.7	164.0	103.0	114.9	81.4	89.1	95.8	216.3	2月
85.8	186.0	122.9	118.8	91.6	87.8	108.1	147.7	3月
103.4	194.7	132.9	115.7	95.0	86.9	90.3	168.7	4月
90.2	227.2	114.5	120.9	94.8	87.1	82.3	132.4	5月
88.1	242.4	114.6	123.0	101.5	86.1	91.2	138.7	6月
88.6	233.5	115.1	119.6	103.2	85.0	81.6	115.1	7月
91.8	217.3	102.6	122.8	103.8	84.3	86.9	103.6	8月
75.3	221.3	108.7	120.3	104.3	83.6	86.3	98.0	9月
90.1	222.3	105.9	126.9	101.3	84.2	90.9	108.5	10月
107.6	244.2	122.3	115.5	105.0	84.8	84.2	126.0	11月
109.1	243.5	118.3	125.5	101.5	85.1	85.8	129.5	12月

第7表 特殊分類別原指数
(1)生産指数

平成22年=100

業種 時系列	鉱工業	最終需要財		投資財		消費財			生産財		
		最終需要財	投資財	資本財	建設財	消費財	耐久消費財	非耐久消費財	生産財	鉱工業用生産財	その他用生産財
ウェイト	10000.0	2966.4	789.7	266.4	523.3	2176.7	130.5	2046.2	7033.6	6664.7	368.9
20年	107.7	118.4	138.2	199.8	106.8	111.2	40.7	115.7	103.2	103.3	101.1
21年	89.7	106.8	102.3	115.1	95.7	108.5	95.5	109.3	82.5	81.5	100.5
22年	100.0	100.0	100.0	100.0	100.0	100.0	100.0	100.0	100.0	100.0	100.0
23年	92.3	100.3	101.1	105.7	98.8	100.0	131.8	97.9	88.9	88.3	101.0
24年	88.7	104.8	107.5	134.2	93.9	103.9	148.1	101.1	81.9	80.8	100.1
23年 1月	85.2	76.5	92.4	81.0	98.3	70.7	90.7	69.5	88.8	88.6	92.5
2月	92.2	95.7	110.9	96.1	118.5	90.2	99.2	89.6	90.7	90.1	100.7
3月	99.6	107.4	114.6	75.1	134.7	104.7	123.7	103.5	96.3	94.9	122.1
4月	90.3	93.1	77.7	67.9	82.7	98.6	123.3	97.1	89.2	88.4	103.0
5月	83.5	74.4	72.2	59.4	78.7	75.2	104.4	73.3	87.3	86.6	99.3
6月	88.1	85.3	83.7	83.4	83.9	85.8	136.5	82.6	89.3	88.8	97.0
7月	88.1	89.1	110.9	150.1	90.9	81.2	123.0	78.5	87.7	87.2	96.6
8月	83.8	81.4	109.6	147.6	90.3	71.2	119.5	68.1	84.8	84.1	98.6
9月	94.2	111.6	112.1	145.3	95.3	111.4	164.9	108.0	86.8	86.3	96.9
10月	100.4	125.5	91.9	77.9	99.1	137.7	159.2	136.3	89.9	89.4	98.7
11月	103.4	131.5	105.3	90.3	112.9	141.0	181.5	138.4	91.6	91.1	99.5
12月	98.8	131.9	132.1	193.8	100.6	131.8	155.1	130.3	84.8	83.6	107.2
24年 1月	79.5	90.4	127.6	198.5	91.5	76.9	122.9	74.0	74.9	73.6	98.5
2月	90.8	115.2	173.5	310.8	103.6	94.1	153.3	90.3	80.5	79.2	103.9
3月	93.5	120.3	173.7	267.7	125.9	100.9	153.6	97.5	82.2	80.3	117.6
4月	87.5	103.7	123.4	228.6	69.8	96.5	148.9	93.2	80.7	79.8	96.9
5月	82.8	89.9	100.1	144.2	77.6	86.2	125.4	83.7	79.7	78.7	98.2
6月	83.5	84.2	78.0	83.7	75.1	86.5	142.0	82.9	83.2	82.5	94.5
7月	81.7	79.3	75.3	58.5	83.9	80.8	167.1	75.3	82.7	82.2	90.7
8月	78.6	76.4	79.5	71.6	83.6	75.2	140.3	71.1	79.5	78.7	94.1
9月	86.6	108.3	74.6	46.9	88.8	120.5	151.4	118.6	77.4	76.4	95.2
10月	100.3	129.9	90.8	59.1	106.9	144.1	149.6	143.8	87.8	87.2	100.1
11月	102.9	133.5	94.4	58.2	112.8	147.6	160.9	146.8	90.0	89.2	104.1
12月	96.4	126.9	99.0	82.7	107.3	137.1	161.6	135.5	83.6	82.3	107.4

(2)出荷指数

平成22年=100

業種 時系列	鉱工業	出荷指数									
		最終 需要財	投資財	資本財		消費財		生産財		鉱工業用 生産財	その他用 生産財
				資本財	建設財	消費財	耐久消費財	非耐久消費財	生産財		
ウェイト	10000.0	2746.3	775.7	268.4	507.3	1970.6	76.1	1894.5	7253.7	6135.6	1118.1
20年	107.0	112.4	126.1	174.1	100.7	107.0	40.9	109.6	105.0	105.9	99.6
21年	92.8	103.1	100.2	114.5	92.6	104.2	95.6	104.6	88.9	86.7	101.2
22年	100.0	100.0	100.0	100.0	100.0	100.0	100.0	100.0	100.0	100.0	100.0
23年	95.4	101.6	101.2	105.1	99.1	101.8	131.1	100.6	93.1	91.7	100.9
24年	94.2	105.3	105.6	129.9	92.9	105.2	147.2	103.5	90.0	88.0	100.8
23年 1月	88.8	87.0	102.2	92.1	107.6	81.0	90.7	80.6	89.4	89.1	91.1
2月	93.9	99.5	113.9	97.9	122.4	93.8	99.0	93.6	91.8	91.4	94.1
3月	102.4	110.0	117.3	77.8	138.3	107.2	123.5	106.5	99.5	96.5	116.0
4月	97.1	104.6	78.0	71.3	81.6	115.1	122.5	114.8	94.3	92.3	105.0
5月	89.6	87.1	71.7	67.7	73.9	93.1	103.9	92.7	90.6	88.9	99.8
6月	94.9	97.7	85.0	89.2	82.8	102.7	135.4	101.4	93.9	93.3	97.0
7月	93.8	100.7	103.6	147.4	80.5	99.6	122.5	98.6	91.2	90.8	93.6
8月	93.0	95.9	106.1	137.2	89.6	91.9	117.5	90.9	91.9	90.8	97.8
9月	94.3	98.3	111.3	142.0	95.0	93.1	165.9	90.2	92.9	92.0	97.7
10月	92.5	98.1	90.5	71.3	100.7	101.1	157.0	98.8	90.4	88.4	101.0
11月	98.1	108.0	102.9	89.1	110.2	110.0	181.3	107.1	94.4	92.2	106.2
12月	106.6	132.4	131.3	177.8	106.8	132.8	154.1	132.0	96.8	94.2	111.1
24年 1月	87.2	99.8	134.8	197.8	101.5	86.1	122.5	84.6	82.4	79.9	96.1
2月	95.9	119.0	170.6	284.9	110.1	98.7	150.6	96.6	87.1	85.1	98.1
3月	101.3	127.4	166.2	248.7	122.6	112.1	154.6	110.4	91.5	88.3	109.0
4月	98.6	116.5	118.5	219.3	65.2	115.7	148.0	114.4	91.8	90.7	97.6
5月	92.3	99.4	100.6	143.5	77.9	99.0	124.6	97.9	89.6	87.4	101.5
6月	93.7	97.1	72.0	80.5	67.6	106.9	140.8	105.5	92.5	91.6	97.5
7月	93.2	99.0	70.4	62.4	74.7	110.2	166.1	108.0	91.0	90.5	93.4
8月	90.0	91.0	80.6	80.4	80.8	95.1	139.3	93.3	89.6	88.3	97.1
9月	89.4	86.6	73.1	49.6	85.5	91.9	150.5	89.6	90.4	89.6	95.2
10月	94.1	99.5	90.2	62.6	104.8	103.2	148.7	101.4	92.1	89.9	104.0
11月	95.5	109.2	98.0	62.3	116.9	113.6	159.7	111.7	90.3	86.8	109.6
12月	99.0	119.3	92.7	66.4	106.7	129.8	160.8	128.5	91.3	87.9	110.1

(3)在庫指数

平成22年=100

業種 時系列	鉱工業	在庫指数										
		最終 需要財	投資財	資本財		建設財		消費財		生産財	鉱工業用 生産財	その他用 生産財
				資本財	建設財	消費財	消費財					
ウェイト	10000.0	5007.5	1438.4	X	X	3569.1	99.3	3469.8	4992.5	X	X	
20年	122.0	104.6	110.2	X	X	102.4	86.3	102.8	139.3	X	X	
21年	97.5	100.4	99.7	X	X	100.6	80.7	101.2	94.6	X	X	
22年	100.0	100.0	100.0	X	X	100.0	100.0	100.0	100.0	X	X	
23年	116.7	93.9	92.9	X	X	94.4	56.1	95.5	139.5	X	X	
24年	106.4	91.3	98.7	X	X	88.2	73.1	88.7	121.5	X	X	
23年 1月	110.1	99.2	96.4	X	X	100.4	58.1	101.6	121.0	X	X	
2月	108.1	98.1	93.4	X	X	100.0	53.3	101.3	118.1	X	X	
3月	112.1	93.9	82.2	X	X	98.7	51.6	100.0	130.4	X	X	
4月	108.1	91.4	78.3	X	X	96.6	51.8	97.9	124.8	X	X	
5月	112.8	91.6	83.6	X	X	94.9	52.0	96.1	134.0	X	X	
6月	112.6	91.6	89.0	X	X	92.6	54.4	93.7	133.7	X	X	
7月	119.9	91.0	92.8	X	X	90.3	58.2	91.2	148.8	X	X	
8月	118.1	89.5	95.4	X	X	87.1	60.4	87.9	146.8	X	X	
9月	120.6	91.2	96.9	X	X	88.9	74.5	89.4	150.0	X	X	
10月	125.4	94.4	100.8	X	X	91.8	56.7	92.8	156.4	X	X	
11月	128.0	98.0	103.0	X	X	96.0	52.7	97.2	158.1	X	X	
12月	124.4	97.4	103.1	X	X	95.1	49.0	96.4	151.6	X	X	
24年 1月	120.1	94.7	96.9	X	X	93.9	48.0	95.2	145.5	X	X	
2月	116.5	92.8	89.6	X	X	94.0	53.6	95.2	140.3	X	X	
3月	116.2	91.4	90.6	X	X	91.7	45.4	93.0	141.0	X	X	
4月	111.0	89.3	89.5	X	X	89.2	63.1	90.0	132.8	X	X	
5月	106.1	88.8	90.4	X	X	88.2	63.1	88.9	123.4	X	X	
6月	102.4	89.8	98.8	X	X	86.1	69.0	86.6	115.0	X	X	
7月	100.5	88.1	102.0	X	X	82.5	86.7	82.4	113.0	X	X	
8月	95.3	86.3	102.8	X	X	79.7	87.5	79.5	104.3	X	X	
9月	94.6	88.7	104.7	X	X	82.2	87.9	82.0	100.6	X	X	
10月	95.9	92.8	106.1	X	X	87.5	88.2	87.5	98.9	X	X	
11月	107.4	96.0	107.6	X	X	91.3	92.9	91.3	118.9	X	X	
12月	110.2	96.4	105.7	X	X	92.6	91.9	92.6	124.0	X	X	

第8表 特殊分類別季節調整済指数
(1)生産指数

平成22年=100

年 月	鉱工業	生産財									
		最終 需要財	投資財	消費財			生産財	鉱工業用 生産財	その他用 生産財		
				資本財	建設財	消費財					
ウエイト	10000.0	2966.4	789.7	266.4	523.3	2176.7	130.5	2046.2	7033.6	6664.7	368.9
20年Ⅰ期	110.8	125.4	153.4	245.9	114.9	114.7	41.8	119.8	103.7	104.1	99.1
Ⅱ期	110.5	119.0	146.9	221.4	105.3	109.4	40.5	114.1	107.3	107.6	101.7
Ⅲ期	106.7	114.8	130.2	164.9	109.1	108.0	38.7	112.8	102.9	102.7	105.7
Ⅳ期	101.6	112.6	116.3	155.9	96.6	109.8	41.7	113.5	96.6	96.5	98.2
21年Ⅰ期	76.9	101.9	90.3	75.7	95.7	108.8	88.1	110.0	66.7	64.9	99.8
Ⅱ期	90.6	104.4	93.6	95.1	92.3	108.6	87.0	110.0	85.0	84.0	101.2
Ⅲ期	92.5	110.0	112.0	143.8	91.9	109.0	103.2	109.6	84.9	84.0	100.9
Ⅳ期	98.4	111.6	118.5	151.2	101.7	108.2	104.2	108.6	92.3	91.8	100.5
22年Ⅰ期	100.8	103.5	109.7	117.2	107.7	101.8	94.7	102.2	100.1	100.3	100.4
Ⅱ期	99.1	97.4	91.8	84.0	96.4	100.1	97.7	100.2	99.2	99.1	100.3
Ⅲ期	103.5	100.9	99.3	103.3	96.4	101.1	106.4	100.7	103.3	103.4	99.4
Ⅳ期	97.7	99.3	99.8	99.5	97.6	97.9	101.4	97.8	97.6	97.4	100.3
23年Ⅰ期	95.6	96.2	89.2	76.9	96.2	100.5	103.1	100.2	96.2	95.9	100.1
Ⅱ期	92.9	97.9	96.2	79.3	105.2	99.3	125.6	97.5	90.8	90.2	101.7
Ⅲ期	91.6	103.7	115.5	141.5	102.3	99.1	140.8	96.6	85.9	85.0	102.2
Ⅳ期	90.3	103.4	108.1	133.0	94.6	100.7	155.1	97.8	84.3	83.4	100.3
24年Ⅰ期	89.5	109.2	125.8	212.5	88.4	102.1	143.4	99.1	81.1	79.9	101.1
Ⅱ期	89.5	107.2	121.7	164.5	94.3	103.4	143.5	100.5	83.0	82.1	98.5
Ⅲ期	85.2	96.7	79.5	55.2	94.7	103.3	157.9	99.6	79.9	78.9	98.4
Ⅳ期	88.5	102.8	91.9	75.8	97.3	104.9	146.8	102.6	82.2	81.2	101.5
23年1月	95.2	94.2	88.0	77.6	96.1	97.6	101.6	97.3	96.2	96.2	95.0
2月	96.3	97.5	94.8	85.6	98.0	99.1	91.6	99.4	97.0	96.8	101.1
3月	95.4	97.0	84.9	67.6	94.5	104.9	116.0	103.9	95.3	94.8	104.3
4月	94.2	98.5	96.2	73.5	109.1	102.2	118.4	101.0	92.7	92.1	102.6
5月	92.8	96.0	92.8	76.7	102.0	94.2	120.7	92.3	91.5	90.9	101.7
6月	91.8	99.3	99.6	87.6	104.5	101.6	137.6	99.1	88.2	87.5	100.9
7月	92.6	105.3	111.9	118.7	105.7	101.1	129.1	98.7	87.2	86.4	101.2
8月	91.3	103.1	106.6	116.3	101.8	100.1	128.8	98.4	85.3	84.3	103.9
9月	90.8	102.7	128.1	189.4	99.3	96.2	164.4	92.8	85.2	84.4	101.4
10月	90.0	101.6	96.6	102.0	95.5	100.4	155.7	97.6	85.3	84.5	101.1
11月	90.0	103.1	107.0	117.8	97.7	101.5	163.1	98.3	83.8	82.9	99.8
12月	90.8	105.5	120.6	179.3	90.6	100.1	146.5	97.6	83.8	82.9	100.0
24年1月	89.3	112.3	126.7	201.2	89.7	106.1	140.7	103.5	80.5	79.2	100.8
2月	88.9	106.3	121.9	203.7	84.0	99.1	144.7	95.9	80.5	79.3	101.7
3月	90.3	109.1	128.7	232.7	91.5	101.1	144.8	97.9	82.3	81.2	100.8
4月	90.8	108.9	148.5	232.5	91.9	100.0	143.8	97.0	83.6	82.8	97.1
5月	89.8	112.8	120.4	168.7	95.7	107.6	143.9	104.9	82.2	81.3	99.0
6月	88.0	100.0	96.2	92.4	95.3	102.5	142.8	99.7	83.2	82.3	99.5
7月	85.2	93.1	75.5	45.9	94.7	100.4	176.0	94.6	81.2	80.4	95.2
8月	85.8	97.3	79.2	59.8	94.2	105.2	151.0	102.3	80.1	79.1	99.0
9月	84.7	99.6	83.7	59.9	95.2	104.4	146.8	102.0	78.5	77.2	100.9
10月	88.1	103.4	93.8	78.8	97.6	104.8	145.4	102.6	81.0	80.1	100.1
11月	88.2	102.8	91.1	72.1	95.4	105.5	142.4	103.4	82.3	81.2	103.1
12月	89.2	102.3	90.8	76.5	98.9	104.5	152.7	101.9	83.3	82.4	101.2

(2)出荷指数

平成22年=100

年 月	鉱工業	生産財												
		最終 需要財	投資財	資本財		建設財		消費財		耐用消費財	非耐用消費財	生産財	鉱工業用 生産財	その他用 生産財
				資本財	建設財	消費財	消費財							
ウェイト	10000.0	2746.3	775.7	268.4	507.3	1970.6	76.1	1894.5	7253.7	6135.6	1118.1			
20年Ⅰ期	111.3	117.9	140.0	209.3	109.3	109.3	42.2	112.2	108.8	110.7	98.3			
Ⅱ期	109.1	112.2	127.1	177.2	98.9	107.5	40.0	110.0	108.5	110.1	99.2			
Ⅲ期	106.4	112.0	124.0	156.4	104.5	106.3	38.6	109.4	103.6	103.9	101.1			
Ⅳ期	100.3	106.0	109.1	142.7	90.1	104.2	42.5	106.5	98.1	98.0	99.5			
21年Ⅰ期	85.1	98.0	86.5	75.2	90.5	104.2	88.2	104.8	80.2	76.2	100.9			
Ⅱ期	93.9	103.1	95.6	98.7	94.9	106.1	88.0	106.8	90.7	88.5	101.8			
Ⅲ期	94.3	104.9	108.4	140.1	88.4	102.8	101.7	103.1	89.9	87.8	101.5			
Ⅳ期	98.5	107.4	116.9	149.1	98.2	103.4	104.1	103.4	95.5	94.5	101.7			
22年Ⅰ期	100.4	103.0	108.6	114.6	107.2	100.9	95.3	101.1	99.6	99.1	102.2			
Ⅱ期	99.1	98.6	92.3	92.6	94.2	101.9	97.5	102.0	99.3	99.0	100.2			
Ⅲ期	101.5	99.0	97.8	100.6	96.6	98.2	105.8	98.0	101.8	102.1	99.1			
Ⅳ期	99.9	100.0	102.0	98.2	99.2	98.8	101.1	98.7	100.2	100.5	99.1			
23年Ⅰ期	98.2	98.0	93.0	84.5	98.5	100.7	103.6	100.6	98.5	98.0	101.4			
Ⅱ期	95.2	98.8	96.1	81.1	107.5	101.0	126.1	99.9	93.7	92.2	101.1			
Ⅲ期	94.8	106.3	112.9	135.4	100.2	102.1	137.4	100.8	90.6	88.7	101.0			
Ⅳ期	94.6	104.7	106.4	125.9	93.8	103.7	154.2	101.6	91.0	89.3	100.4			
24年Ⅰ期	96.0	110.7	125.0	207.0	90.1	104.6	142.4	103.1	90.1	88.0	101.4			
Ⅱ期	95.7	106.5	117.0	152.9	93.6	104.7	144.4	103.0	91.4	89.9	99.1			
Ⅲ期	92.2	100.2	79.2	60.7	91.2	106.5	154.3	104.7	89.2	87.2	100.1			
Ⅳ期	91.2	101.1	90.8	73.8	94.6	104.6	146.3	102.9	87.7	85.3	101.4			
23年1月	98.0	97.5	94.2	89.5	98.0	99.2	102.7	99.0	97.9	97.9	96.7			
2月	100.0	100.2	96.3	92.5	99.7	102.0	93.2	102.1	100.1	99.9	100.1			
3月	96.7	96.4	88.6	71.5	97.7	100.9	114.8	100.6	97.4	96.1	107.3			
4月	96.4	99.7	96.6	76.5	110.8	102.2	121.9	101.5	94.6	92.8	103.0			
5月	94.0	95.0	92.4	79.6	101.2	97.3	119.8	96.5	94.2	92.9	100.4			
6月	95.2	101.7	99.4	87.2	110.6	103.4	136.5	101.7	92.3	90.9	99.8			
7月	94.4	103.1	108.5	120.5	100.9	97.5	128.3	96.5	90.9	89.3	100.0			
8月	94.6	104.0	105.1	111.7	99.8	103.1	124.5	102.5	90.8	88.8	101.7			
9月	95.4	111.7	125.2	174.0	100.0	105.7	159.3	103.3	90.1	88.1	101.3			
10月	91.5	103.5	99.8	94.7	96.3	104.3	156.2	102.1	87.9	85.7	100.4			
11月	94.7	102.5	99.9	108.7	92.7	103.5	162.0	101.1	91.4	89.7	100.0			
12月	97.6	108.1	119.5	174.3	92.5	103.4	144.5	101.7	93.8	92.6	100.9			
24年1月	96.0	110.9	127.4	196.9	92.5	104.6	141.0	103.0	90.0	87.7	101.4			
2月	95.1	108.6	121.5	200.8	87.8	103.0	141.7	101.1	89.5	87.5	101.0			
3月	96.9	112.7	126.1	223.2	89.9	106.3	144.6	105.2	90.7	88.9	101.9			
4月	97.4	110.5	143.7	222.3	88.8	102.8	147.3	101.2	91.9	91.0	95.7			
5月	94.4	105.8	120.1	154.5	99.9	103.2	143.9	101.5	90.2	88.4	100.0			
6月	95.4	103.2	87.2	82.0	92.2	108.1	141.9	106.2	92.1	90.4	101.6			
7月	92.6	100.2	73.2	50.4	90.9	106.7	174.1	104.6	89.5	87.7	98.7			
8月	91.7	99.4	82.0	69.6	90.2	106.6	147.0	104.9	88.6	86.5	100.9			
9月	92.3	101.0	82.3	62.1	92.6	106.2	141.8	104.5	89.5	87.5	100.8			
10月	90.6	101.8	95.9	81.7	93.8	104.6	146.3	103.1	87.3	85.1	100.6			
11月	91.0	102.7	90.8	73.4	94.9	106.8	141.3	105.3	86.3	83.5	102.2			
12月	91.9	98.9	85.7	66.3	95.1	102.4	151.2	100.3	89.5	87.3	101.3			

(3)在庫指数

平成22年=100

年 月	鉱工業												
	最 需 要 財	終 需 要 財	投 資 財	資 本 財		建 設 財	消 費 財		生 産 財	耐 久 消 費 財	非 耐 久 消 費 財	鉱工業用 生 産 財	そ の 他 用 生 産 財
				資 本 財	建 設 財		耐 久 消 費 財	非 耐 久 消 費 財					
ウェイト	10000.0	5007.5	1438.4										
				X	X		3569.1	99.3	3469.8	4992.5	X	X	
20年Ⅰ期	122.3	104.3	110.4	X	X		101.6	64.1	102.6	140.5	X	X	
Ⅱ期	118.1	104.1	108.3	X	X		102.5	100.1	102.7	132.7	X	X	
Ⅲ期	121.2	104.7	111.0	X	X		102.4	90.4	102.6	137.4	X	X	
Ⅳ期	126.1	105.4	110.8	X	X		103.0	89.3	103.4	146.8	X	X	
21年Ⅰ期	110.6	102.7	104.3	X	X		101.9	94.8	102.2	118.6	X	X	
Ⅱ期	98.5	99.2	99.1	X	X		99.2	82.0	99.8	97.6	X	X	
Ⅲ期	92.4	99.0	97.5	X	X		99.9	71.3	100.7	86.2	X	X	
Ⅳ期	88.5	100.5	98.3	X	X		101.2	77.3	102.0	76.1	X	X	
22年Ⅰ期	96.0	101.7	102.7	X	X		101.3	112.4	101.1	90.5	X	X	
Ⅱ期	97.8	100.7	99.0	X	X		101.4	113.9	101.1	94.6	X	X	
Ⅲ期	102.9	99.0	98.2	X	X		99.6	81.0	100.0	107.1	X	X	
Ⅳ期	103.3	98.7	100.4	X	X		97.8	95.7	97.9	108.1	X	X	
23年Ⅰ期	108.0	95.9	96.2	X	X		96.0	59.4	97.0	119.9	X	X	
Ⅱ期	115.1	94.0	89.8	X	X		95.6	52.2	96.9	136.3	X	X	
Ⅲ期	122.1	93.6	91.7	X	X		94.7	57.8	95.8	150.3	X	X	
Ⅳ期	121.7	92.2	93.8	X	X		91.2	54.6	92.3	152.1	X	X	
24年Ⅰ期	115.2	91.9	98.0	X	X		89.8	54.0	90.8	138.2	X	X	
Ⅱ期	110.1	91.7	99.8	X	X		88.6	65.1	89.3	128.4	X	X	
Ⅲ期	99.2	90.7	99.7	X	X		86.9	78.7	87.0	107.7	X	X	
Ⅳ期	100.9	90.8	97.6	X	X		87.5	93.2	87.5	111.2	X	X	
23年1月	105.7	96.1	95.7	X	X		96.2	54.9	97.2	115.7	X	X	
2月	106.9	97.0	100.3	X	X		96.0	59.5	97.0	116.4	X	X	
3月	111.5	94.7	92.6	X	X		95.8	63.7	96.7	127.7	X	X	
4月	112.0	93.6	87.2	X	X		95.8	50.7	97.0	130.5	X	X	
5月	116.5	94.5	91.5	X	X		95.7	50.7	96.9	139.0	X	X	
6月	116.9	94.0	90.8	X	X		95.3	55.1	96.7	139.3	X	X	
7月	121.7	94.2	91.6	X	X		95.8	55.1	96.9	148.5	X	X	
8月	121.9	93.6	91.6	X	X		94.8	55.4	96.1	149.5	X	X	
9月	122.8	93.0	91.9	X	X		93.6	63.0	94.4	153.0	X	X	
10月	124.6	92.0	92.7	X	X		91.3	54.2	92.7	160.2	X	X	
11月	121.7	92.4	93.4	X	X		91.7	53.8	92.7	152.4	X	X	
12月	118.8	92.2	95.4	X	X		90.6	55.9	91.5	143.8	X	X	
24年1月	115.6	91.8	96.0	X	X		90.1	46.3	91.1	139.7	X	X	
2月	115.0	91.7	95.9	X	X		90.2	59.4	91.1	138.1	X	X	
3月	114.9	92.2	102.0	X	X		89.2	56.2	90.1	136.7	X	X	
4月	114.6	91.5	99.6	X	X		88.6	62.7	89.3	138.0	X	X	
5月	109.4	91.6	98.9	X	X		88.8	63.0	89.5	127.3	X	X	
6月	106.3	92.1	100.9	X	X		88.4	69.5	89.2	120.0	X	X	
7月	101.9	91.2	100.7	X	X		87.4	80.8	87.5	112.6	X	X	
8月	99.1	90.4	99.0	X	X		86.7	79.6	86.9	107.5	X	X	
9月	96.5	90.6	99.4	X	X		86.6	75.6	86.7	103.1	X	X	
10月	95.7	90.6	97.7	X	X		87.1	84.1	87.4	102.1	X	X	
11月	101.8	90.5	97.6	X	X		87.3	92.7	87.1	113.7	X	X	
12月	105.2	91.2	97.6	X	X		88.2	102.7	87.9	117.8	X	X	

memo

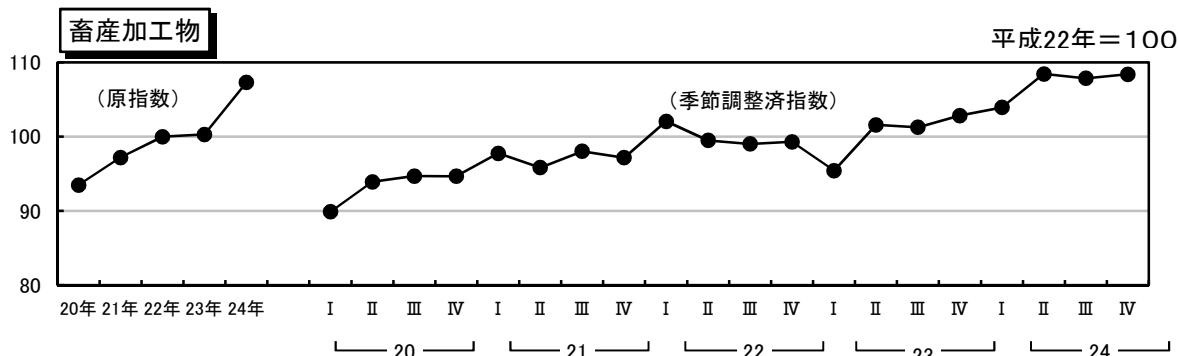
Ⅲ 付 属 資 料

1 参考系列(畜産加工物・水産加工物・畜産加工物)の生産動向

(1) 畜産加工物

生産指数(原指数)は107.3で前年比7.0%と4年連続の上昇となった。

四半期別の前期比(季節調整済指数)をみると、1～3月期は1.1%、4～6月期4.3%と上昇したが、7～9月期は▲0.5%と低下、10～12月期に0.5%と再び上昇した。



畜産加工物 推移

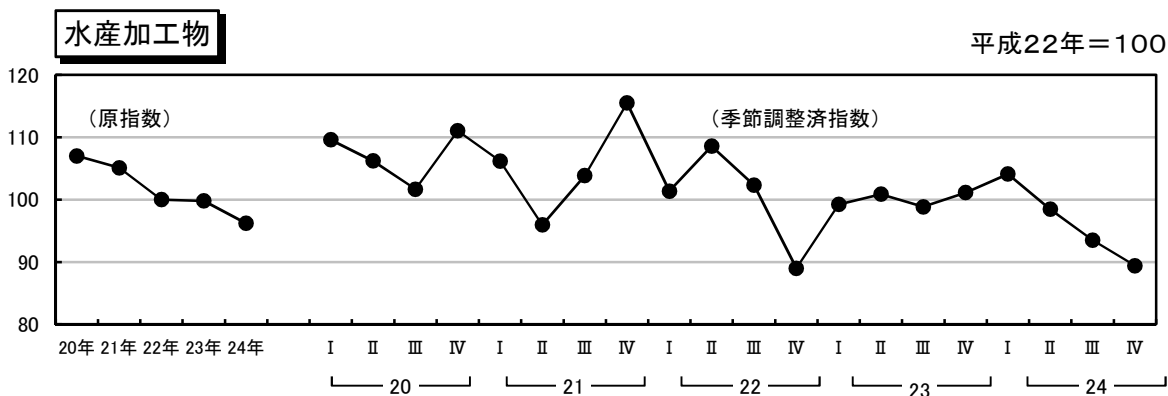
	23年	24年	24年				
			IV期	I期	II期	III期	IV期
指数	100.3	107.3	102.8	103.9	108.4	107.9	108.4
対前年(期)上昇率(%)	0.3	7.0	1.5	1.1	4.3	▲0.5	0.5

※ 年間指数は原指数, 四半期別指数は季節調整済指数(農産加工物まで同じ)

(2) 水産加工物

生産指数(原指数)は96.2で前年比▲3.6%と4年連続の低下となった。

四半期別の前期比(季節調整済指数)をみると、1～3月期は2.9%と上昇したが、4～6月期に▲5.4%と低下すると、7～9月期▲5.0%、10～12月期▲4.4%と3期連続で低下した。



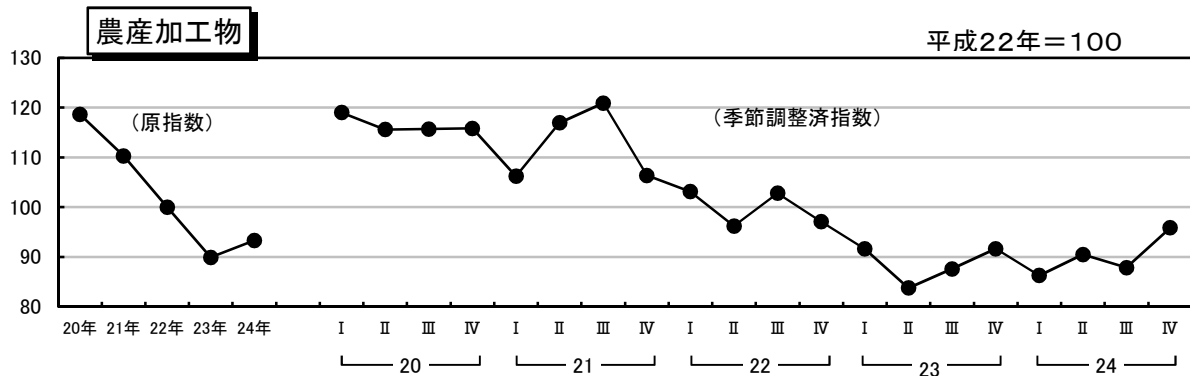
水産加工物 推移

	23年	24年	24年				
			IV期	I期	II期	III期	IV期
指数	99.8	96.2	101.1	104.1	98.5	93.5	89.4
対前年(期)上昇率(%)	▲0.2	▲3.6	2.3	2.9	▲5.4	▲5.0	▲4.4

(3) 農産加工物

生産指数（原指数）は93.3で前年比3.8%と4年ぶりに上昇した。

四半期別の前期比（季節調整済指数）をみると、1～3月期は▲5.9% 4～6月期に4.9%と上昇、7～9月期▲2.9%と再び低下したが、10～12月期で9.1%と上昇した。



農産加工物 推移

平成22年=100

	23年	24年	24年				
			IV期	I期	II期	III期	IV期
指数	89.9	93.3	91.6	86.3	90.5	87.8	95.9
対前年(期) 上昇率(%)	▲10.1	3.8	4.6	▲5.9	4.9	▲2.9	9.1

2 参考系列統計表

(原指数) 平成22年=100

業種 時系列	畜産	水産	農産
	加工物	加工物	加工物
20年	93.5	107.0	118.6
21年	97.2	105.1	110.3
22年	100.0	100.0	100.0
23年	100.3	99.8	89.9
24年	107.3	96.2	93.3
平成23年 1月	80.6	91.8	58.9
2月	88.3	98.4	84.8
3月	98.8	112.1	87.5
4月	101.0	109.9	67.9
5月	101.0	94.8	40.6
6月	98.1	98.6	52.2
7月	97.8	98.6	46.8
8月	100.0	80.4	34.0
9月	100.9	82.0	103.7
10月	106.3	93.0	174.5
11月	114.5	106.8	188.9
12月	116.8	131.7	139.4
平成24年 1月	95.0	103.3	55.9
2月	95.4	100.3	88.2
3月	102.5	117.0	75.2
4月	107.4	106.1	62.7
5月	106.1	99.0	53.2
6月	106.8	92.6	54.8
7月	109.1	90.6	37.9
8月	104.7	80.3	35.6
9月	102.3	74.3	122.9
10月	112.2	81.8	186.0
11月	120.6	94.0	198.8
12月	124.9	115.6	148.5

(季節調整済指数) 平成22年=100

業種 時系列	畜産	水産	農産
	加工物	加工物	加工物
平成20年 1期	89.9	109.6	119.0
2期	93.9	106.2	115.6
3期	94.7	101.7	115.7
4期	94.7	111.0	115.8
平成21年 1期	97.8	106.2	106.2
2期	95.8	95.9	116.9
3期	98.0	103.8	120.9
4期	97.2	115.5	106.4
平成22年 1期	102.1	101.4	103.1
2期	99.5	108.6	96.2
3期	99.0	102.3	102.8
4期	99.3	89.0	97.1
平成23年 1期	95.4	99.2	91.6
2期	101.6	100.9	83.8
3期	101.3	98.8	87.6
4期	102.8	101.1	91.6
平成24年 1期	103.9	104.1	86.3
2期	108.4	98.5	90.5
3期	107.9	93.5	87.8
4期	108.4	89.4	95.9
平成23年 1月	90.1	96.0	89.8
2月	97.7	102.7	89.2
3月	98.5	99.0	95.8
4月	100.3	103.9	91.8
5月	103.0	97.0	70.8
6月	101.5	101.7	88.7
7月	99.3	102.5	88.7
8月	102.2	95.2	90.2
9月	102.3	98.8	83.9
10月	101.7	101.3	91.5
11月	104.2	100.6	93.9
12月	102.6	101.5	89.5
平成24年 1月	104.2	106.5	88.9
2月	103.4	102.4	85.5
3月	104.2	103.4	84.4
4月	106.5	99.1	86.3
5月	106.5	100.3	91.8
6月	112.3	96.0	93.4
7月	108.9	93.3	72.9
8月	107.1	95.5	94.4
9月	107.6	91.7	96.2
10月	104.1	88.5	97.5
11月	109.8	89.8	95.2
12月	111.3	89.9	94.9

3 業種分類別採用品目数

業種分類名	生産・出荷指数			在庫指数		
	22年基準	17年基準	増 減	22年基準	17年基準	増 減
鉱工業	127	114	13	62	58	4
製造工業	125	112	13	60	56	4
鉄鋼・非鉄金属工業	8	6	2	1	2	▲ 1
金属製品工業	7	7	0	3	3	0
はん用・生産用機械工業	7	7	0	1	1	0
電気・情報通信機械工業	7	5	2	4	5	▲ 1
電子部品・デバイス工業	13	16	▲ 3	1	1	0
輸送機械工業	5	3	2	2	0	2
窯業・土石製品工業	12	11	1	10	9	1
化学工業	6	5	1	4	4	0
プラスチック製品工業	3	3	0	3	3	0
パルプ・紙・紙加工品工業	7	6	1	7	6	1
繊維工業	5	6	▲ 1	4	6	▲ 2
木材・木製品工業	3	4	▲ 1	2	2	0
食料品工業	36	30	6	14	11	3
その他工業(印刷・石油・その他)	6	3	3	4	3	1
鉱業	2	2	0	2	2	0

4 採用品目一覧表

業種及び品目	特殊分類	単位	採用品目			資料の出所
			生産	出荷	在庫	
鉱工業総合						
製造工業						
鉄鋼・非鉄金属工業						
1 鉄鋼切断品	鉱工業用生産財	t	○	○	○	県鉱工業
2 金地金	鉱工業用生産財	g	○	○		県鉱工業
3 銀地金	鉱工業用生産財	kg	○	○		県鉱工業
4 高純度アルミ	鉱工業用生産財	kg	○	○		県鉱工業
5 金再生地金	鉱工業用生産財	g	○	○		県鉱工業
6 銀再生地金	鉱工業用生産財	kg	○	○		県鉱工業
7 白金再生地金	鉱工業用生産財	g	○	○		県鉱工業
8 銅・銅合金鋳物	鉱工業用生産財	kg	○	○		生産動態
金属製品工業						
9 18リットル缶	鉱工業用生産財	t	○	○	○	県鉱工業
10 非鉄金属製管継手	建設財	kg	○	○		生産動態
11 鉄骨	建設財	t	○	○		生産動態
12 鉄製金網	建設財	千円	○	○	○	県鉱工業
13 アルミニウム製建具	建設財	t	○	○		県鉱工業／生産動態
14 スチール・ステンレス製建具	建設財	t	○	○		生産動態
15 超硬サーメットチップ	鉱工業用生産財	kg	○	○	○	生産動態
はん用・生産用機械工業						
16 特殊鋼切削工具	鉱工業用生産財	個	○	○		生産動態
17 超硬工具	鉱工業用生産財	kg	○	○		生産動態
18 半導体製造装置	資本財	百万円	○	○		生産動態
19 真空ポンプ	資本財	台	○	○	○	生産動態
20 給排水栓類	鉱工業用生産財	kg	○	○		生産動態
21 プレス用金型	資本財	kg	○	○		生産動態
22 個装・内装機械	資本財	百万円	○	○		生産動態
電気・情報通信機械工業						
23 自動車用電球	鉱工業用生産財	千個	○	○	○	生産動態
24 一般用白熱灯器具	耐久消費財	個	○	○	○	生産動態
25 放電灯器具	耐久消費財	個	○	○	○	生産動態
26 情報機器部品1	鉱工業用生産財	千個	○	○		県鉱工業
27 情報機器部品2	鉱工業用生産財	千個	○	○		県鉱工業
28 情報機器部品3	鉱工業用生産財	千個	○	○		県鉱工業
29 情報機器	耐久消費財	個	○	○	○	県鉱工業
電子部品・デバイス工業						
30 光電変換素子	鉱工業用生産財	千個	○	○	○	生産動態
31 バイポーラ型IC	鉱工業用生産財	百万円	○	○		生産動態
32 モス型IC(マイクロコンピュータ)	鉱工業用生産財	百万円	○	○		生産動態
33 モス型IC(ロジック)	鉱工業用生産財	百万円	○	○		生産動態
34 モス型IC(メモリ)	鉱工業用生産財	百万円	○	○		生産動態
35 線型半導体集積回路	鉱工業用生産財	百万円	○	○		生産動態
36 混成集積回路	鉱工業用生産財	百万円	○	○		生産動態
37 モス型IC(CCD)	鉱工業用生産財	百万円	○	○		生産動態
38 固定コンデンサ	鉱工業用生産財	千個	○	○		生産動態
39 コネクター	鉱工業用生産財	百万円	○	○		県鉱工業
40 モジュール基板	鉱工業用生産財	百万円	○	○		生産動態
41 水晶振動子・フィルタ	鉱工業用生産財	千個	○	○		生産動態
42 液晶素子	鉱工業用生産財	千個	○	○		生産動態

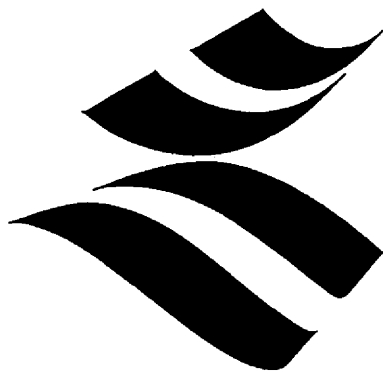
業種及び品目	特殊分類	単位	採用品目			資料の出所	
			生産	出荷	在庫		
輸送機械工業							
43	点火栓	鉬工業用生産財	千個	○	○	○	県鉬工業
44	ワイヤーハーネス	鉬工業用生産財	千円	○	○	○	県鉬工業
45	自動車車体	鉬工業用生産財	台	○	○		生産動態
46	自動車部品(エンジン部分)	鉬工業用生産財	万個	○	○		県鉬工業
47	船舶	資本財	GT	○	○		県鉬工業
窯業・土石製品工業							
48	生コンクリート	建設財	m ³	○	○		県鉬工業
49	プレストコンクリート製品	建設財	t	○	○	○	生産動態
50	遠心用鉄筋コンクリート製品	建設財	t	○	○	○	生産動態
51	護岸用コンクリートブロック	建設財	t	○	○	○	生産動態
52	道路用コンクリート製品	建設財	t	○	○	○	生産動態
53	ファインセラミックス(パッケージ)	鉬工業用生産財	千個	○	○	○	生産動態
54	ファインセラミックス(基板)	鉬工業用生産財	千個	○	○	○	生産動態
55	ファインセラミックス(圧電機能素子)	鉬工業用生産財	千個	○	○	○	生産動態
56	ファインセラミックス(その他の機能材)	鉬工業用生産財	千個	○	○	○	生産動態
57	ファインセラミックス(構造材)	鉬工業用生産財	千個	○	○	○	生産動態
58	炭化けい素	鉬工業用生産財	t	○	○	○	県鉬工業
59	碎石	建設財	t	○	○		県鉬工業
化学工業							
60	配合肥料	その他用生産財	t	○	○		県鉬工業
61	窒素	鉬工業用生産財	千m ³	○	○	○	生産動態
62	発酵エチルアルコール	鉬工業用生産財	kℓ	○	○	○	生産動態
63	くえん酸	鉬工業用生産財	t	○	○	○	県鉬工業
64	殺虫剤	その他用生産財	t	○	○	○	県鉬工業
65	その他の化学製品	その他用生産財	t	○	○		県鉬工業
プラスチック製品工業							
66	プラスチック製フィルム	鉬工業用生産財	t	○	○	○	生産動態
67	プラスチック製電気通信用部品	鉬工業用生産財	t	○	○	○	生産動態
68	プラスチック製容器	鉬工業用生産財	t	○	○	○	生産動態
パルプ・紙・紙加工品工業							
69	クラフトパルプ	鉬工業用生産財	t	○	○	○	生産動態
70	印刷用紙(非塗工類)	鉬工業用生産財	t	○	○	○	生産動態
71	印刷用紙(微塗工類)	鉬工業用生産財	t	○	○	○	生産動態
72	印刷用紙(塗工類)	鉬工業用生産財	t	○	○	○	生産動態
73	包装用紙	鉬工業用生産財	t	○	○	○	生産動態
74	工業用雑種紙	鉬工業用生産財	t	○	○	○	生産動態
75	段ボールシート	鉬工業用生産財	千m ²	○	○	○	生産動態
繊維工業							
76	絹織物	鉬工業用生産財	反	○	○		県かごしまPR課
77	ニット製外衣	非耐久消費財	千点	○	○	○	生産動態
78	織物製外衣	非耐久消費財	千点	○	○	○	生産動態
79	下着・補正着	非耐久消費財	千点	○	○	○	生産動態
80	靴下	非耐久消費財	千点	○	○	○	生産動態
木材・木製品工業							
81	製材品	建設財	千m ³	○	○	○	農林水産省
82	木材チップ	その他用生産財	BDT	○	○		県鉬工業
83	構造用集成材	建設財	m ³	○	○	○	県鉬工業

業種及び品目	特殊分類	単位	採用品目			資料の出所	
			生産	出荷	在庫		
食料品工業							
84	豚枝肉	鉱工業用生産財	t	○	○	農林水産省	
85	和牛枝肉	鉱工業用生産財	t	○	○	農林水産省	
86	ハム	非耐久消費財	t	○	○	県鉱工業	
87	ソーセージ	非耐久消費財	t	○	○	県鉱工業	
88	ベーコン	非耐久消費財	t	○	○	県鉱工業	
89	その他の肉製品	非耐久消費財	kg	○	○	県鉱工業	
90	練乳	鉱工業用生産財	t	○	○	県鉱工業	
91	牛乳	非耐久消費財	kl	○	○	農林水産省	
92	乳飲料	非耐久消費財	kl	○	○	農林水産省	
93	プロイラー	鉱工業用生産財	t	○	○	県畜産課	
94	冷凍調理食品(畜産)	非耐久消費財	t	○	○	○	県鉱工業
95	水産練製品	非耐久消費財	t	○	○	○	県鉱工業
96	冷凍水産食品	非耐久消費財	t	○	○	○	県鉱工業
97	かつお節	非耐久消費財	t	○	○	○	県鉱工業
98	水産加工品(養殖)	非耐久消費財	t	○	○	○	県鉱工業
99	塩干物	非耐久消費財	kg	○	○	○	県鉱工業
100	冷凍調理食品(水産)	非耐久消費財	kg	○	○	○	県鉱工業
101	野菜漬物	非耐久消費財	t	○	○	○	県鉱工業
102	でん粉	鉱工業用生産財	t	○	○	○	県鉱工業
103	焼酎	非耐久消費財	kl	○	○	○	県鉱工業
104	スナック菓子1	非耐久消費財	t	○	○	○	県鉱工業
105	スナック菓子2	非耐久消費財	t	○	○	○	県鉱工業
106	みそ	非耐久消費財	t	○	○	○	県鉱工業
107	しょうゆ	非耐久消費財	t	○	○	○	県鉱工業
108	ぶどう糖	鉱工業用生産財	t	○	○	○	県鉱工業
109	水あめ	鉱工業用生産財	t	○	○	○	県鉱工業
110	異性化糖	鉱工業用生産財	t	○	○	○	県鉱工業
111	精麦	鉱工業用生産財	t	○	○	○	農林水産省
112	生菓子	非耐久消費財	t	○	○	○	県鉱工業
113	食パン	非耐久消費財	小麦粉 t	○	○	○	県鉱工業
114	菓子パン	非耐久消費財	小麦粉 t	○	○	○	県鉱工業
115	麺	非耐久消費財	小麦粉 t	○	○	○	県鉱工業
116	冷凍調理食品(総菜)	非耐久消費財	t	○	○	○	県鉱工業
117	弁当	非耐久消費財	個	○	○	○	県鉱工業
118	ミネラルウォーター	非耐久消費財	kl	○	○	○	県鉱工業
119	配合飼料	その他用生産財	t	○	○	○	県畜産課
その他工業							
120	オフセット印刷	その他用生産財	千円	○	○	○	県鉱工業
121	アスファルト合材	建設財	t	○	○	○	県鉱工業
122	アスファルト乳剤	建設財	t	○	○	○	県鉱工業
123	精密機械部品	鉱工業用生産財	千個	○	○	○	県鉱工業
124	水性ボールペン	非耐久消費財	千本	○	○	○	生産動態
125	マーキングペン	非耐久消費財	千本	○	○	○	生産動態
鉱業							
126	金鉱	鉱工業用生産財	含有量g	○	○	○	生産動態
127	銀鉱	鉱工業用生産財	含有量kg	○	○	○	生産動態

※ 注 資料の出所については、次のとおり略しています。

経済産業省生産動態統計調査 ……「生産動態」

鹿児島県鉱工業動態統計調査 ……「県鉱工業」



問い合わせ先

鹿 児 島 県 企 画 部 統 計 課

〒890-8577 鹿児島市鴨池新町10番1号

TEL 099-286-2111(内 2480)

099-286-2479(直 通)

FAX 099-286-5535