

平成18年 鹿児島県鋳工業の動向 (鋳工業生産・出荷・在庫指数)



鹿児島県企画部統計課

ま え が き

本県では、県内の鋳工業生産活動の動向を把握するため、毎月、鋳工業の生産・出荷・在庫指数を作成し、「鹿児島県鋳工業の動向」として公表しております。

このたび、平成18年1年間の結果を年間補正し、年報として取りまとめましたので、ここに確報値として公表します。

鋳工業指数は、本県の生産・出荷・在庫に関する諸活動を体系的にとらえたもので、経済や景気の動向をみるうえで、最も重要な指標の一つとされています。

本書が、関係方面において広く利用され、地域経済の動向把握、分析などの一資料となれば幸いに存じます。

なお、この指数の作成にあたり、資料の提供と御協力をいただきました関係機関並びに事業所に対し深く感謝申し上げますとともに、今後とも一層の御理解と御協力を賜りますようお願い申し上げます。

平成19年 11月

鹿児島県企画部長

篠原 俊博

目 次

利用上の注意	1
平成18年鋳工業指数の動向	
1 鹿児島県の動向	4
2 生産の動向	5
3 出荷の動向	7
4 在庫の動向	9
5 業種別生産・出荷・在庫寄与度	11
6 業種別生産動向	12
統 計 表	
第1表 鋳工業生産指数（原指数）	21
第2表 鋳工業出荷指数（原指数）	23
第3表 鋳工業在庫指数（原指数）	25
第4表 鋳工業生産指数（季節調整済指数）	27
第5表 鋳工業出荷指数（季節調整済指数）	29
第6表 鋳工業在庫指数（季節調整済指数）	31
第7表 特殊分類別原指数	
（1）生産指数	33
（2）出荷指数	34
（3）在庫指数	35
第8表 特殊分類別季節調整済指数	
（1）生産指数	36
（2）出荷指数	37
（3）在庫指数	38
付 属 資 料	
1 業種分類別採用品目数	40
2 採用品目別ウェイト等一覧表	41

利用上の注意

1 基準時

平成12年を基準時とする。したがって、指数値は平成12年の月平均を100.0とした比率で示される。

また、基準時は、原則として5年毎に改定を行うことになっており、平成15年に、従来の平成7年基準から平成12年基準へ改定を行った。

2 対象範囲

「日本標準産業分類」(平成14年・第11回改訂)の大分類「D 鉱業」、「F 製造業」の産業分類について作成した生産・出荷・在庫指数である。

3 分類

分類は、日本標準産業分類を基本とした業種別分類と、品目をその用途により、財別に分類した特殊分類の2つの分類による。

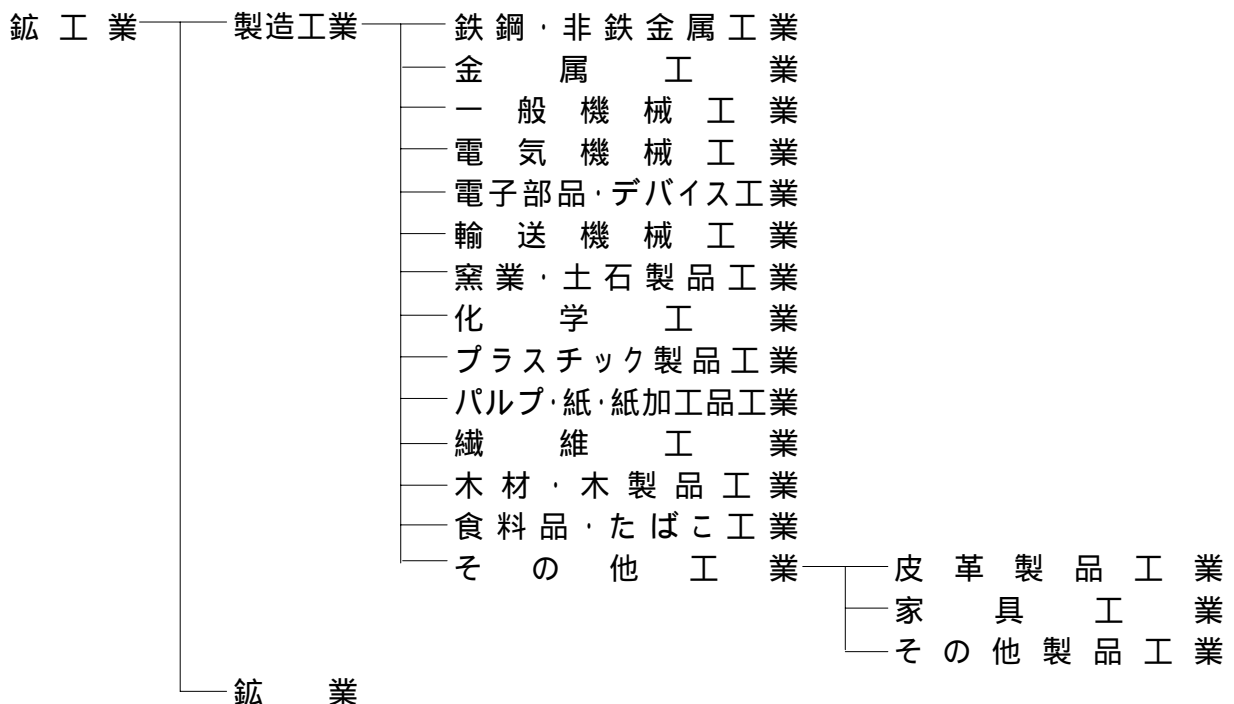
(1) 業種分類

業種分類については、利用上の便宜を図り日本標準産業分類の中分類に準拠しているが、次のとおり若干の組み替えを行った。

鉄鋼・非鉄金属工業	鉄鋼業(産業分類番号23) + 非鉄金属製造業(同24)
繊維工業	繊維工業(同11) + 衣服・その他繊維製品製造業(同12)
食料品・たばこ工業	食料品製造業(同09) + 飲料・たばこ・飼料製造業(同10)
その他工業	なめし革・同製品・毛皮製造業(同21) + 家具・装備品製造業(同14) + その他の製造業(同32)
鉱業	鉱業は日本標準産業分類では大分類であるが、ウェイトが小さいので、1つの業種分類とする。

なお、「印刷・同関連業」(産業分類番号16)、「石油製品・石炭製品製造業」(同18)、「ゴム製品製造業」(同20)、「情報通信機械器具製造業」(同28)、「精密機械器具製造業」(同31)は、系列を採用できないため業種分類を設けない。

業種分類については次のとおり



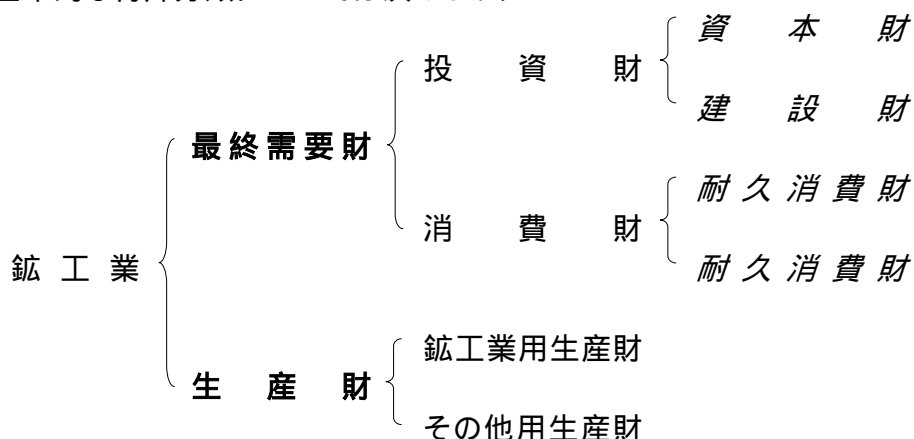
(2) 特殊分類

特殊分類は、製品の経済的用途に着目したもので、生産活動により生み出された製品(財)を原材料・燃料等の形で生産活動に再投入する「生産財」と生産活動の外部に流出する最終需要財」に分類される。

最終需要財は、資本形成に向けられる「投資財」と家計で消費される「消費財」に分類される。投資財は、設備投資に向けられる「資本財」と建設投資に向けられる「建設財」に分類し、消費財は、「耐久消費財」と「非耐久消費財」に分類される。

生産財については、鉱工業の生産活動に再投入される「鉱工業用生産財」と鉱工業以外の生産活動に投入される「その他用生産財」(企業消費財を含む)に分類される。

基本的な特殊分類については次のとおり



財別格付けの定義

分類	定義
最終需要財	鉱工業または他の産業に原材料等として投入されない製品。 ただし、建設財を含み、企業消費財を除く。
投資財	資本財と建設財の合計。
資本財	家計以外で購入される製品で、原則として想定耐用年数が1年以上で比較的購入単価が高いもの。
建設財	建設工事用の資材及び衛生用陶磁器等の建築物に付随する内装品及び土木工事の資材。
消費財	家計で購入される製品(耐久消費財と非耐久消費財の合計)。
耐久消費財	原則として想定耐用年数1年以上で、比較的購入単価が高いもの。
非耐久消費財	原則として想定耐用年数1年未満又は比較的購入単価が低いもの。
生産財	鉱工業及び他の産業に原材料等として投入される製品。 ただし、企業消費財を含み、建設財を除く。
鉱工業用生産財	鉱工業の生産工程に、原材料、燃料、部品、容器、消耗品、工具等として再投入される製品。
その他用生産財	非鉱工業用の原材料、燃料、容器、消耗品及び企業消費財。

4 採用品目

採用品目は、基準時における付加価値額の大きなものから業種ごとに代表性及び重要性等を総合的に検討し選定した。採用品目数は生産・出荷指数については114品目、在庫指数については62品目である。

5 ウェイト

ウェイトは、生産指数については付加価値額ウェイト、出荷指数は出荷額ウェイト、在庫指数は在庫額ウェイトである。

ウェイトの算定にあたっては、「平成12年工業統計調査」、「本邦鉱業のすう勢」、「経済産業省生産動態統計調査」を基礎資料としている。

ウェイトの計算は、まず各業種別のウェイトを算定し、ついで品目別のウェイトを算定するが、この際、非採用品目のウェイトは原則として業種ごとの採用品目にふくらましを行い、非採用業種については製造業全体にふくらましを行っている。

6 算式

各品目別個別指数を基準時のウェイトで加重平均するラスパイレス算式を使用した。

$$\text{個別指数} = \frac{\text{比較時数量}}{\text{基準時数量(平成12年1ヶ月の平均数量)}} \times 100$$

$$\text{総合指数} = \frac{(\text{個別指数} \times \text{基準時ウェイト})\text{の総和}}{\text{基準時ウェイトの総和}}$$

7 季節調整

経済時系列指標の原系列には、景気の動向とは関係のない1年を周期とした規則的に繰り返す季節変動(気象条件の変化などの自然的要因や盆・正月・祝祭日、入学・卒業期、決算期・会などの社会的要因などによって生ずる変動)が含まれている。景気の実勢を見るためには、原系列からこのような変動要素を取り除く必要があり、これを季節調整という。

季節調整方法は、過去の原系列から典型的な季節変動のパターンを抽出し、これを季節指数として原系列を調整するのが一般である。本県では、センサス局法のX-12-ARIMAにより指数を算出している。

X-12-ARIMAでは、季節要因に加え、曜日・祝祭日要因によっても調整されている。季節調整済指数は以下のように算出される。

$$\text{季節調整済指数} = \text{原指数} \div (\text{季節指数} \times \text{曜日・祝日指数})$$

8 資料の出所

採用品目の実数値は、主として「経済産業省生産動態統計調査(指定統計第11号)」及び本県が実施している「県鉱工業動態統計調査(届出統計)」から求めており、それ以外の採用品目については、次のとおりである。

製材品、豚枝肉、和牛枝肉、牛乳、乳飲料・・・農林水産省 大臣官房 統計部

特殊合板、プロイラー・・・九州農政局鹿児島統計・情報センター

味噌、醤油、精麦、食パン、菓子パン、澱粉、即席麺、麺・・・九州農政局鹿児島農政事務所

配合飼料・・・鹿児島県畜産課

平成18年鉱工業指数の動向

平成18年鉱工業指数の動向

1 鹿児島県の動向

平成18年の鹿児島県の鉱工業指数の年平均(原指数)は、生産指数が97.8で前年比2.3%と2年ぶりの上昇となった。(表1)

また、出荷指数は98.9で前年比3.6%、在庫指数は106.4で同8.5%と上昇した。

年間の動きを四半期別の前期比(季節調整済指数)にみると、生産指数では(表2)1月~3月期は2.3%、4月~6月期2.4%と低下し、7月期~9月期は3.1%、10月期~12月期3.8%と年後半は上昇した。出荷指数では(表4)1月~3月期は0.8%と上昇し、4月~6月期に0.3%と低下したものの、7月期~9月期2.0%、10月期~12月期2.0%と年後半は上昇した。在庫指数では(表6)1月~3月期は1.7%、4月~6月期2.3%、7月期~9月期2.9%、10月期~12月期0.1%と1年を通して上昇した。

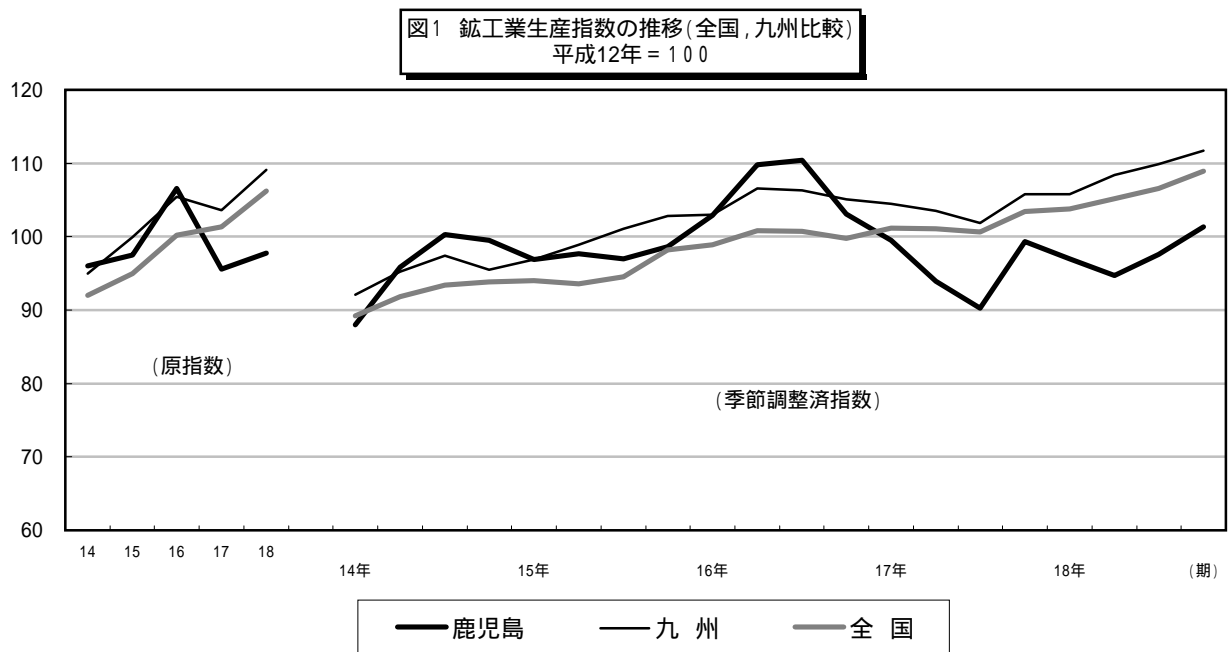


表1 鉱工業指数の年次推移

(原指数;平成12年 = 100)

	生産			出荷			在庫		
	鹿児島県	九州	全国	鹿児島県	九州	全国	鹿児島県	九州	全国
平成14年	96.0 (10.9)	95.0 (1.3)	92.0 (1.3)	98.3 (9.2)	97.4 (0.2)	93.5 (0.2)	91.1 (11.6)	92.7 (11.6)	90.4 (8.0)
15年	97.5 (1.6)	99.9 (5.2)	95.0 (3.3)	99.1 (0.8)	103.1 (5.9)	97.2 (4.0)	93.1 (2.2)	90.2 (2.7)	88.2 (2.4)
16年	106.6 (9.3)	105.4 (5.5)	100.2 (5.5)	106.3 (7.3)	108.4 (5.1)	102.4 (5.3)	95.2 (2.3)	88.6 (1.8)	87.9 (0.3)
17年	95.6 (10.3)	103.6 (1.7)	101.3 (1.1)	95.5 (10.2)	105.8 (2.4)	103.9 (1.5)	98.1 (3.0)	89.7 (1.2)	92.6 (5.3)
18年	97.8 (2.3)	109.1 (5.3)	106.2 (4.8)	98.9 (3.6)	110.9 (4.8)	109.4 (5.3)	106.4 (8.5)	92.1 (2.7)	96.5 (4.2)

下段()内は前年比(%)

2 生産の動向

平成18年の生産指数（原指数）は97.8で、前年比2.3%と上昇した（表3）。

四半期別（季節調整済指数）にみると（表2），第1四半期は97.0で前期比2.3%，第2四半期94.7で同2.4%と低下し，第3四半期は97.6で同3.1%，第4四半期101.3で同3.8%と年後半は上昇した。

業種別の動向を前年比でみると（表3），前年より上昇した業種は，電子部品・デバイス工業（16.3%），電気機械工業（9.9%）など15業種中7業種となっている。

一方，低下した業種は，輸送機械工業（31.3%），一般機械工業（15.9%）など8業種となっている。

図2 生産指数の四半期別推移（平成12年=100，季節調整済指数）

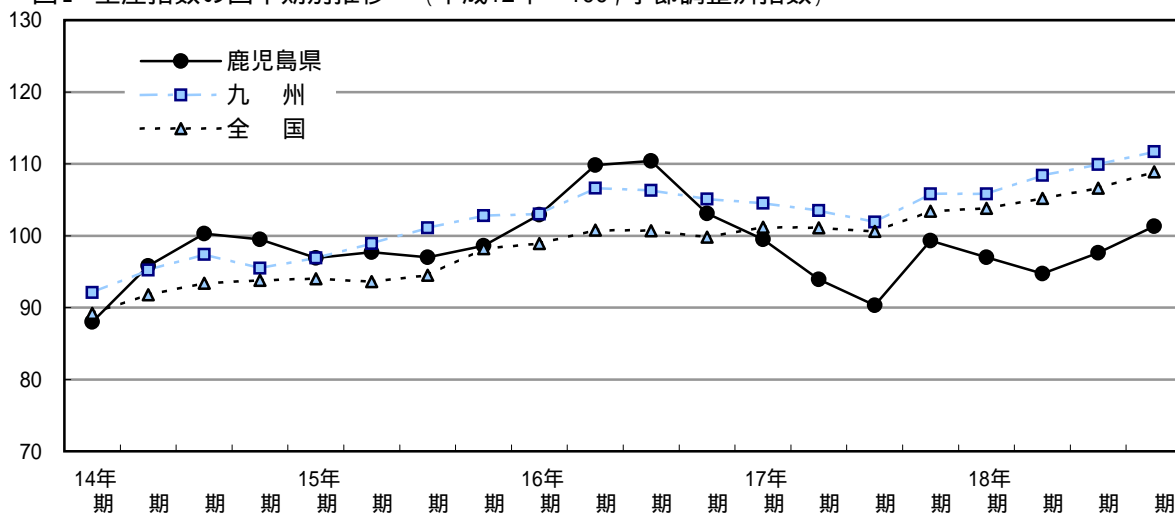


表2 生産指数の四半期別推移（平成12年=100）

区 分	鹿 兒 島 県		九 州		全 国		
	季節調整済 指 数	前 期 比	季節調整済 指 数	前 期 比	季節調整済 指 数	前 期 比	
14 年	期	88.0	-	92.1	-	89.2	-
	期	95.8	8.9	95.2	3.4	91.8	2.9
	期	100.3	4.7	97.4	2.3	93.4	1.7
	期	99.5	0.8	95.5	2.0	93.8	0.4
15 年	期	96.9	2.6	96.9	1.5	94.0	0.2
	期	97.7	0.8	98.9	2.1	93.6	0.4
	期	97.0	0.7	101.1	2.2	94.5	1.0
	期	98.6	1.6	102.8	1.7	98.2	3.9
16 年	期	102.9	4.4	103.0	0.2	98.9	0.7
	期	109.8	6.7	106.6	3.5	100.8	1.9
	期	110.4	0.5	106.3	0.3	100.7	0.1
	期	103.1	6.6	105.1	1.1	99.8	0.9
17 年	期	99.5	3.5	104.5	0.6	101.2	1.4
	期	93.9	5.6	103.5	1.0	101.1	0.1
	期	90.3	3.8	101.9	1.5	100.6	0.5
	期	99.3	10.0	105.8	3.8	103.4	2.8
18 年	期	97.0	2.3	105.8	0.0	103.8	0.4
	期	94.7	2.4	108.4	2.5	105.2	1.3
	期	97.6	3.1	109.9	1.4	106.6	1.3
	期	101.3	3.8	111.7	1.6	108.9	2.2

図3 生産の業種別前年比

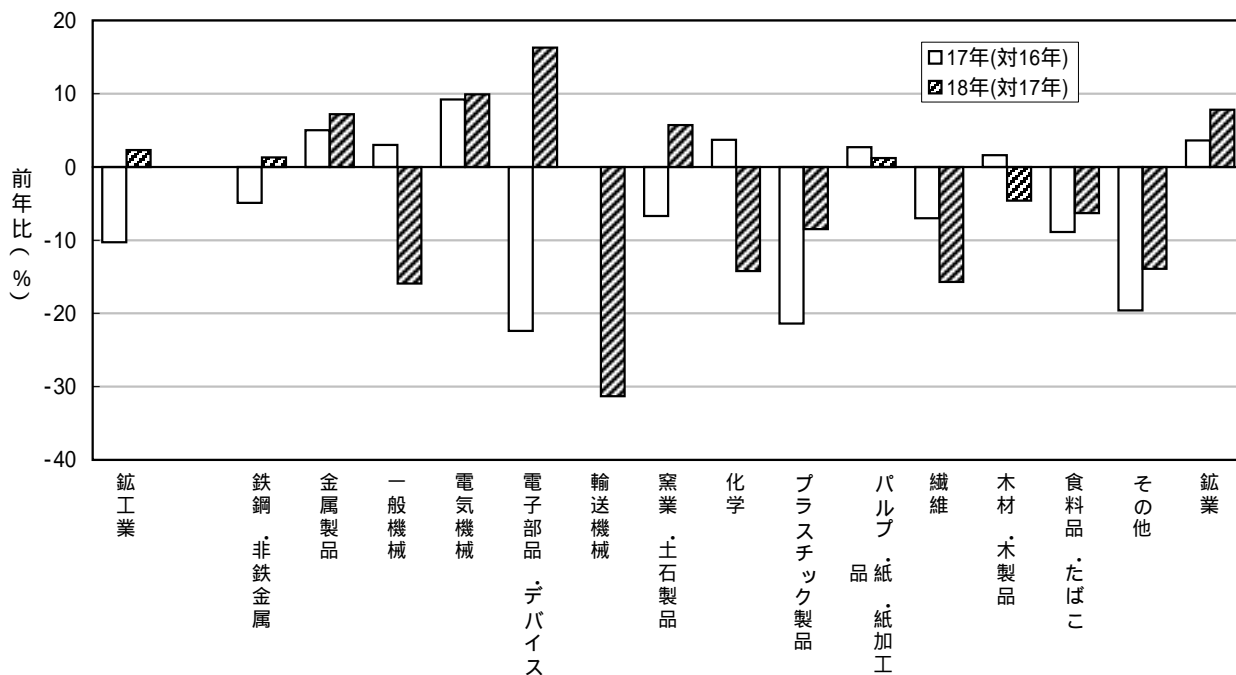


表3 業種別鉱工業生産指数（原指数）対前年増減率（平成12年 = 100）

業種	生産指数（付加価値額ウェイト） ウェイト	生産指数（付加価値額ウェイト）					前年比（%）			
		14年	15年	16年	17年	18年	15年	16年	17年	18年
鉱工業	10000.0	96.0	97.5	106.6	95.6	97.8	1.6	9.3	10.3	2.3
製造工業	9940.0	96.0	97.4	106.7	95.6	97.7	1.5	9.5	10.4	2.2
鉄鋼・非鉄金属工業	50.6	94.5	100.7	107.5	102.2	103.5	6.6	6.8	4.9	1.3
金属製品工業	281.4	84.0	96.0	102.3	107.4	115.1	14.3	6.6	5.0	7.2
一般機械工業	344.3	99.6	87.9	144.9	149.3	125.5	11.7	64.8	3.0	15.9
電気機械工業	605.6	97.7	95.3	116.3	127.0	139.6	2.5	22.0	9.2	9.9
電子部品・デバイス工業	2648.6	105.7	115.8	127.0	98.6	114.7	9.6	9.7	22.4	16.3
輸送機械工業	84.9	53.1	77.8	103.9	103.9	71.4	46.5	33.5	0.0	31.3
窯業・土石製品工業	1601.3	71.2	67.6	71.6	66.8	70.6	5.1	5.9	6.7	5.7
化学工業	60.4	89.1	104.6	107.6	111.6	95.8	17.4	2.9	3.7	14.2
プラスチック製品工業	116.9	89.6	95.0	72.3	56.8	52.0	6.0	23.9	21.4	8.5
パルプ・紙・紙加工品工業	184.8	96.1	97.5	99.6	102.3	103.5	1.5	2.2	2.7	1.2
繊維工業	293.0	71.5	56.8	51.3	47.7	40.2	20.6	9.7	7.0	15.7
木材・木製品工業	198.8	80.6	71.1	70.1	71.2	67.9	11.8	1.4	1.6	4.6
食料品・たばこ工業	3434.3	104.7	103.9	110.5	100.7	94.4	0.8	6.4	8.9	6.3
その他工業	35.1	102.9	104.6	116.6	93.8	80.8	1.7	11.5	19.6	13.9
皮革製品工業	4.8	125.5	137.9	115.8	77.8	0.0	9.9	16.0	32.8	100.0
家具工業	9.1	68.2	53.6	60.6	70.3	33.1	21.4	13.1	16.0	52.9
その他製品工業	21.2	112.6	119.0	140.8	107.5	119.5	5.7	18.3	23.7	11.2
鉱業	60.0	103.0	98.5	96.9	100.4	108.2	4.4	1.6	3.6	7.8

3 出荷の動向

平成 18 年の出荷指数（原指数）は 98.9 で、前年比 3.6%と上昇した（表 5）。

四半期別（季節調整済指数）にみると（表 4），第 1 四半期は 97.6 で前期比 0.8%と上昇し，第 2 四半期に 97.3 で同 0.3%と低下したものの，第 3 四半期 99.2 で同 2.0% ,第 4 四半期 101.2 で同 2.0%と年後半は上昇した。

業種別の動向を前年比でみると（表 5），前年より上昇した業種は，電子部品・デバイス工業（14.4%），金属製品工業（11.7%）など 15 業種中 7 業種となっている。

一方，低下した業種は，その他工業（21.0%），繊維工業（18.1%）など 8 業種となっている。

図 4 出荷指数の四半期別推移（平成12年 = 100, 季節調整済指数）

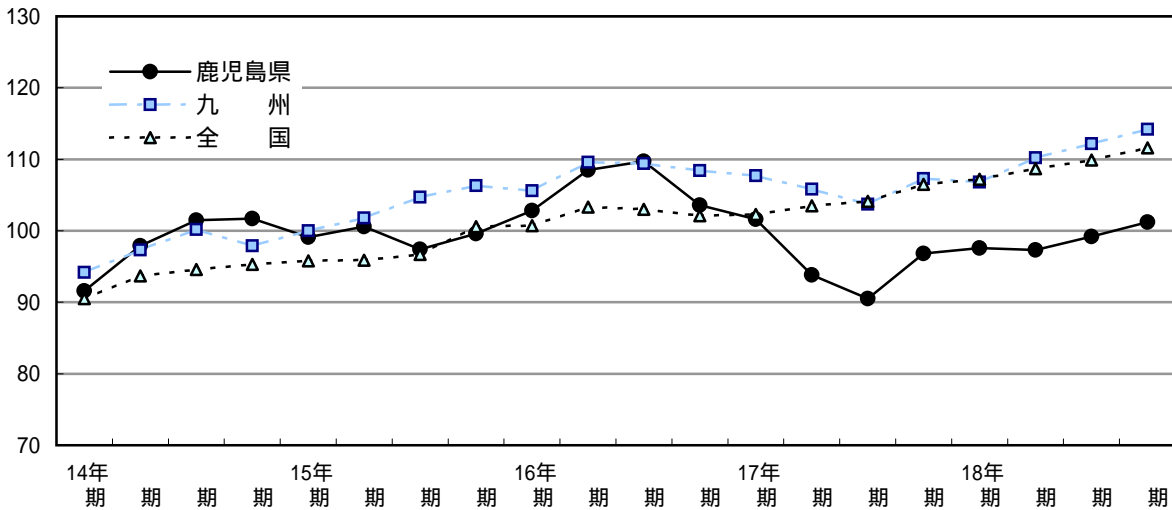


表 4 出荷指数の四半期別推移（平成12年 = 100）

区 分	鹿 児 島 県		九 州		全 国		
	季節調整済 指 数	前期比	季節調整済 指 数	前期比	季節調整済 指 数	前期比	
14 年	期	91.6	-	94.2	-	90.5	-
	期	97.9	6.9	97.3	3.3	93.7	3.5
	期	101.5	3.7	100.2	3.0	94.6	1.0
	期	101.7	0.2	97.9	2.3	95.3	0.7
15 年	期	99.1	2.6	100.0	2.1	95.8	0.5
	期	100.6	1.5	101.8	1.8	95.9	0.1
	期	97.4	3.2	104.7	2.8	96.7	0.8
	期	99.6	2.3	106.3	1.5	100.6	4.0
16 年	期	102.8	3.2	105.6	0.7	100.7	0.1
	期	108.5	5.5	109.6	3.8	103.3	2.6
	期	109.7	1.1	109.4	0.2	103.0	0.3
	期	103.6	5.6	108.4	0.9	102.1	0.9
17 年	期	101.6	1.9	107.7	0.6	102.3	0.2
	期	93.8	7.7	105.8	1.8	103.5	1.2
	期	90.5	3.5	103.7	2.0	104.1	0.6
	期	96.8	7.0	107.3	3.5	106.5	2.3
18 年	期	97.6	0.8	106.8	0.5	107.2	0.7
	期	97.3	0.3	110.2	3.2	108.7	1.4
	期	99.2	2.0	112.2	1.8	109.9	1.1
	期	101.2	2.0	114.2	1.8	111.6	1.5

図5 出荷の業種別前年比

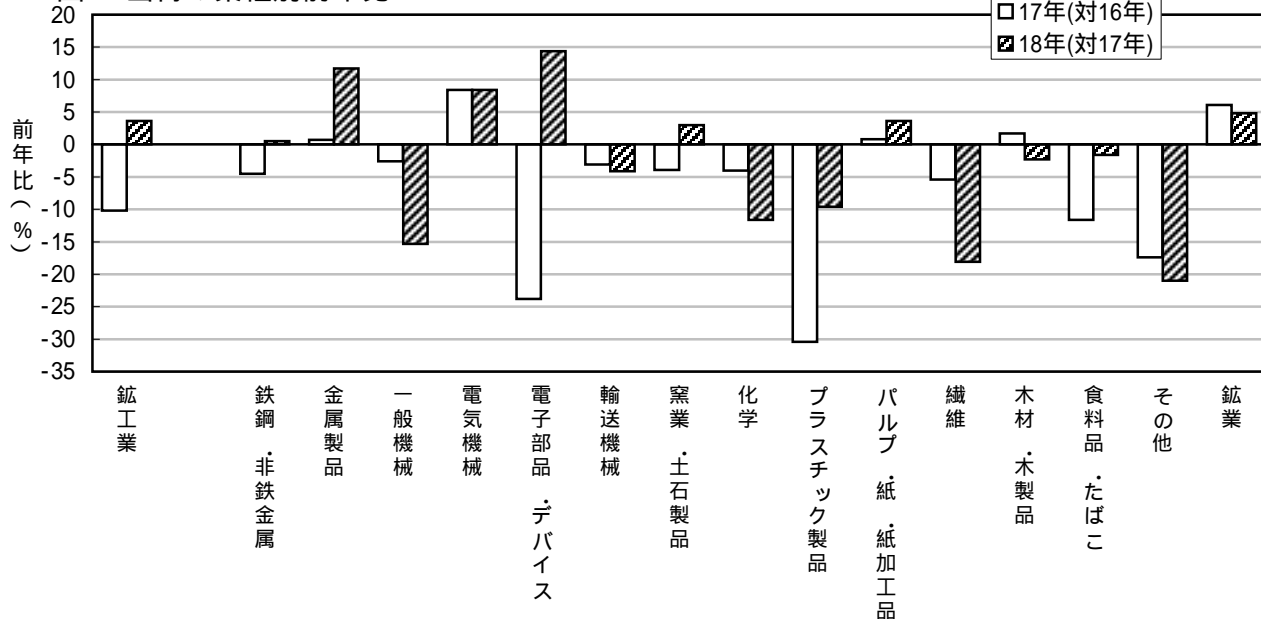


表5 業種別鉱工業出荷指数(原指数)対前年増減率 (平成12年 = 100)

業種	ウェイト	出荷指数					前年比 (%)			
		14年	15年	16年	17年	18年	15年	16年	17年	18年
鉱工業	10000.0	98.3	99.1	106.3	95.5	98.9	0.8	7.3	10.2	3.6
製造工業	9968.5	98.3	99.1	106.3	95.5	98.9	0.8	7.3	10.2	3.6
鉄鋼・非鉄金属工業	47.4	89.4	94.7	101.1	96.5	97.0	5.9	6.8	4.5	0.5
金属製品工業	259.6	94.3	102.4	110.1	110.9	123.9	8.6	7.5	0.7	11.7
一般機械工業	245.7	96.8	92.2	144.6	140.8	119.3	4.8	56.8	2.6	15.3
電気機械工業	1245.4	98.3	96.4	117.5	127.4	138.1	1.9	21.9	8.4	8.4
電子部品・デバイス工業	2160.1	104.8	113.8	123.0	93.7	107.2	8.6	8.1	23.8	14.4
輸送機械工業	57.8	90.4	89.7	87.6	84.9	81.4	0.8	2.3	3.1	4.1
窯業・土石製品工業	1162.5	72.9	67.8	72.1	69.3	71.4	7.0	6.3	3.9	3.0
化学工業	83.7	91.0	104.1	107.8	103.5	91.5	14.4	3.6	4.0	11.6
プラスチック製品工業	81.0	92.9	101.6	75.0	52.2	47.2	9.4	26.2	30.4	9.6
パルプ・紙・紙加工品工業	198.6	96.1	97.6	100.1	100.9	104.5	1.6	2.6	0.8	3.6
繊維工業	214.8	72.8	59.1	49.6	46.9	38.4	18.8	16.1	5.4	18.1
木材・木製品工業	152.5	80.6	70.9	69.8	71.0	69.4	12.0	1.6	1.7	2.3
食料品・たばこ工業	4044.0	105.0	104.6	106.9	94.5	93.0	0.4	2.2	11.6	1.6
その他工業	15.4	98.9	98.6	109.0	90.0	71.1	0.3	10.5	17.4	21.0
皮革製品工業	2.3	125.5	137.9	115.8	77.8	0.0	9.9	16.0	32.8	100.0
家具工業	5.4	67.3	52.9	60.3	70.4	33.0	21.4	14.0	16.7	53.1
その他製品工業	7.7	113.0	119.0	141.1	107.4	119.1	5.3	18.6	23.9	10.9
鉱業	31.5	97.4	94.1	92.9	98.6	103.3	3.4	1.3	6.1	4.8

4 在庫の動向

平成18年の在庫指数(原指数)は106.4で、前年比8.5%と上昇した(表7)。

四半期別(季節調整済指数)にみると(表6)、第1四半期は103で前期比1.7%、第2四半期105.4で同2.3%、第3四半期108.5で同2.9%、第4四半期108.6で同0.1%と1年を通して上昇した。

業種別の動向を前年比でみると(表7)、前年より上昇した業種は、電子部品・デバイス工業(29.1%)、食料品・たばこ工業(18.8%)など14業種中5業種となっている。

一方、低下した業種は、一般機械工業(41.0%)、その他工業(36.7%)など9業種となっている。

図6 在庫指数の四半期別推移 (平成12年=100, 季節調整済指数)

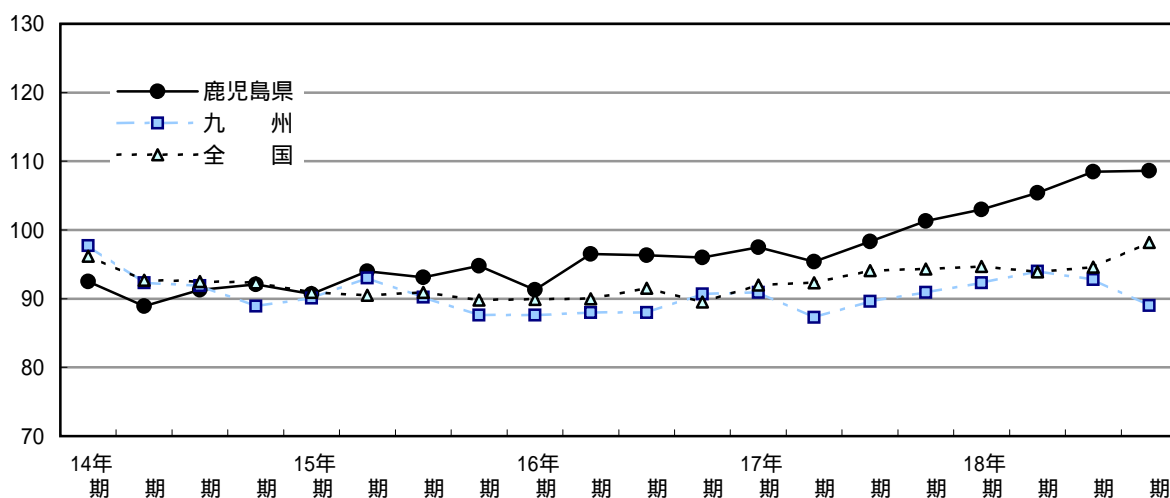


表6 在庫指数の四半期別推移 (平成12年=100)

区 分	鹿児島県		九州		全国		
	季節調整済 指 数	前期比	季節調整済 指 数	前期比	季節調整済 指 数	前期比	
14年	期	92.5	-	97.7	-	96.2	-
	期	88.9	3.9	92.3	5.5	92.7	3.6
	期	91.3	2.7	91.9	0.4	92.5	0.2
	期	92.1	0.9	88.9	3.3	92.3	0.2
15年	期	90.7	1.5	90.1	1.3	90.9	1.5
	期	94.0	3.6	93.0	3.2	90.5	0.4
	期	93.1	1.0	90.2	3.0	90.9	0.4
	期	94.8	1.8	87.6	2.9	89.8	1.2
16年	期	91.3	3.7	87.6	0.0	89.9	0.1
	期	96.5	5.7	88.0	0.5	90.0	0.1
	期	96.3	0.2	88.0	0.0	91.5	1.7
	期	96.0	0.3	90.7	3.1	89.5	2.2
17年	期	97.5	1.6	90.9	0.2	92.0	2.8
	期	95.4	2.2	87.3	4.0	92.3	0.3
	期	98.3	3.0	89.6	2.6	94.1	2.0
	期	101.3	3.1	90.9	1.5	94.3	0.2
18年	期	103.0	1.7	92.3	1.5	94.7	0.4
	期	105.4	2.3	94.0	1.8	93.9	0.8
	期	108.5	2.9	92.8	1.3	94.6	0.7
	期	108.6	0.1	89.0	4.1	98.2	3.8

図7 在庫の業種別前年比

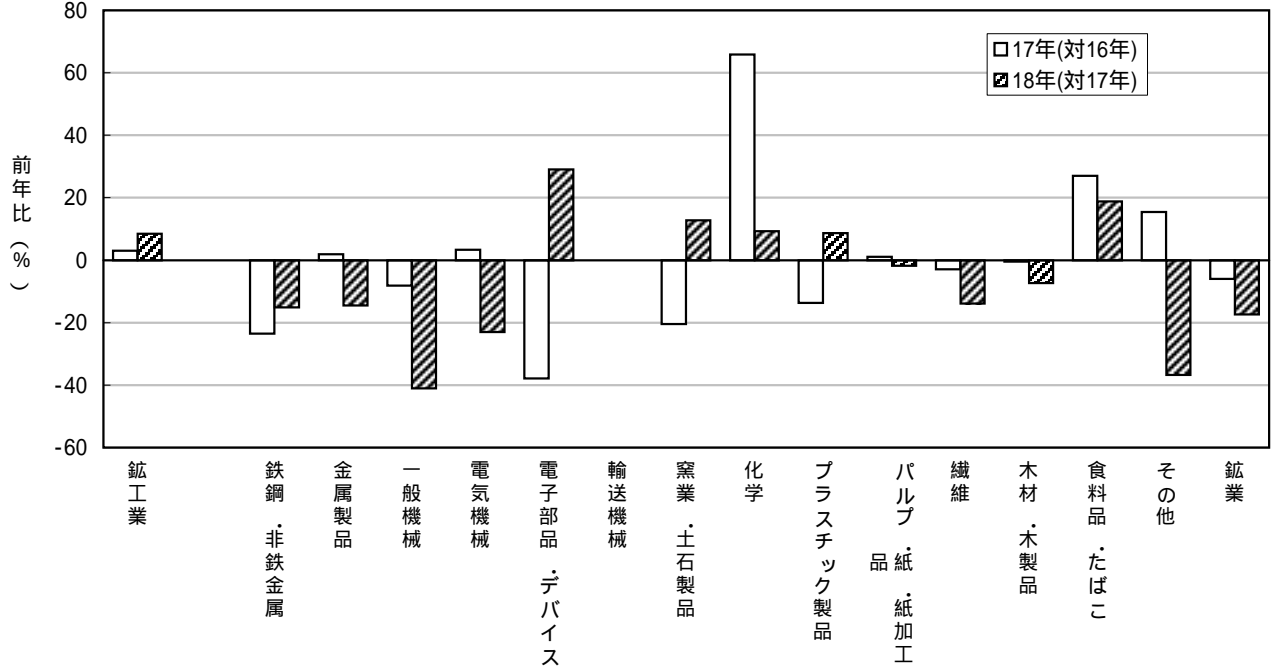


表7 種別鉱工業在庫指数(原指数)対前年増減率

(平成12年 = 100)

業種	ウェイト	在庫指数					前年比 (%)			
		14年	15年	16年	17年	18年	15年	16年	17年	18年
鉱工業	10000.0	91.1	93.1	95.2	98.1	106.4	2.2	2.3	3.0	8.5
製造工業	9914.6	90.9	92.9	95.0	97.9	106.5	2.2	2.3	3.1	8.8
鉄鋼・非鉄金属工業	40.9	95.5	118.6	156.3	119.6	101.5	24.2	31.8	23.5	15.1
金属製品工業	407.6	96.9	82.2	72.5	73.9	63.2	15.2	11.8	1.9	14.5
一般機械工業	451.4	109.7	136.4	136.4	125.3	73.9	24.3	0.0	8.1	41.0
電気機械工業	207.5	107.8	141.1	128.6	132.9	102.3	30.9	8.9	3.3	23.0
電子部品・デバイス工業	2288.5	42.5	31.6	35.4	22.0	28.4	25.6	12.0	37.9	29.1
輸送機械工業	-	-	-	-	-	-	-	-	-	-
窯業・土石製品工業	1870.4	88.7	101.6	108.8	86.6	97.7	14.5	7.1	20.4	12.8
化学工業	247.2	80.0	58.4	45.8	76.0	83.1	27.0	21.6	65.9	9.3
プラスチック製品工業	168.3	123.5	125.8	88.2	76.1	82.7	1.9	29.9	13.7	8.7
パルプ・紙・紙加工品工業	530.5	128.1	117.8	107.6	108.8	106.8	8.0	8.7	1.1	1.8
繊維工業	505.7	80.9	78.2	75.7	73.5	63.3	3.3	3.2	2.9	13.9
木材・木製品工業	352.3	95.6	99.5	97.7	97.2	90.1	4.1	1.8	0.5	7.3
食料品・たばこ工業	2839.1	119.4	125.7	132.7	168.5	200.2	5.3	5.6	27.0	18.8
その他工業	5.2	50.5	64.8	82.9	95.7	60.6	28.3	27.9	15.4	36.7
皮革製品工業	-	-	-	-	-	-	-	-	-	-
家具工業	4.1	32.0	63.2	74.0	106.6	55.0	97.5	17.1	44.1	48.4
その他製品工業	1.1	119.5	70.7	116.0	55.0	81.4	40.8	64.1	52.6	48.0
鉱業	85.4	120.8	106.0	119.6	112.4	92.8	12.3	12.8	6.0	17.4

5 業種別生産・出荷・在庫寄与度(表8 / 図8)

表8-1 生産指数

寄与度 順位	業 種 名	寄与度 (%)	前年比 (%)
1	電子部品・デバイス工業	4.46	16.33
2	電気機械工業	0.80	9.92
3	窯業・土石製品工業	0.64	5.69
4	金属製品工業	0.23	7.17
5	鉱業	0.05	7.77
6	パルプ・紙・紙加工品工業	0.02	1.17
7	鉄鋼・非鉄金属工業	0.01	1.27
8	その他工業	0.05	13.86
9	プラスチック製品工業	0.06	8.45
10	木材・木製品工業	0.07	4.63
11	化学工業	0.10	14.16
12	繊維工業	0.23	15.72
13	輸送機械工業	0.29	31.28
14	一般機械工業	0.86	15.94
15	食料品・たばこ工業	2.26	6.26

図8-1 生産指数の寄与度

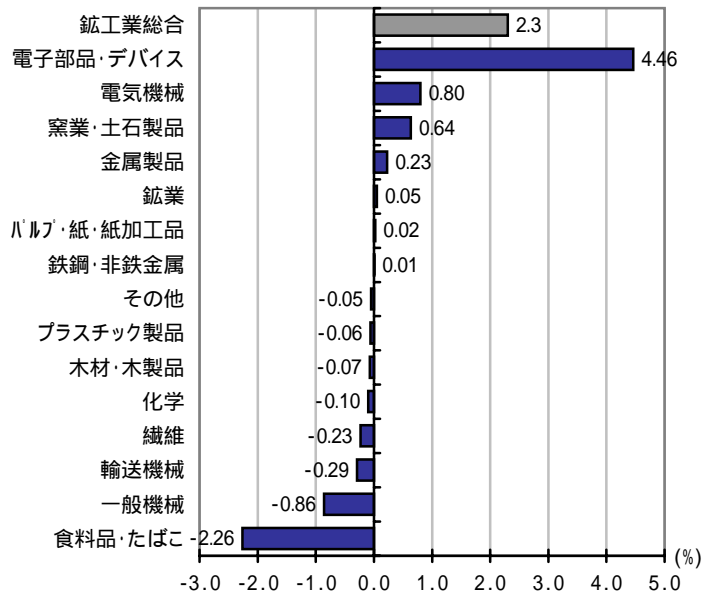


表8-2 出荷指数

寄与度 順位	業 種 名	寄与度 (%)	前年比 (%)
1	電子部品・デバイス工業	3.05	14.41
2	電気機械工業	1.40	8.40
3	金属製品工業	0.35	11.72
4	窯業・土石製品工業	0.26	3.03
5	パルプ・紙・紙加工品工業	0.07	3.57
6	鉱業	0.02	4.77
7	鉄鋼・非鉄金属工業	0.00	0.52
8	輸送機械工業	0.02	4.12
9	木材・木製品工業	0.03	2.25
10	その他工業	0.03	21.00
11	プラスチック製品工業	0.04	9.58
12	化学工業	0.11	11.59
13	繊維工業	0.19	18.12
14	一般機械工業	0.55	15.27
15	食料品・たばこ工業	0.64	1.59

図8-2 出荷指数の寄与度

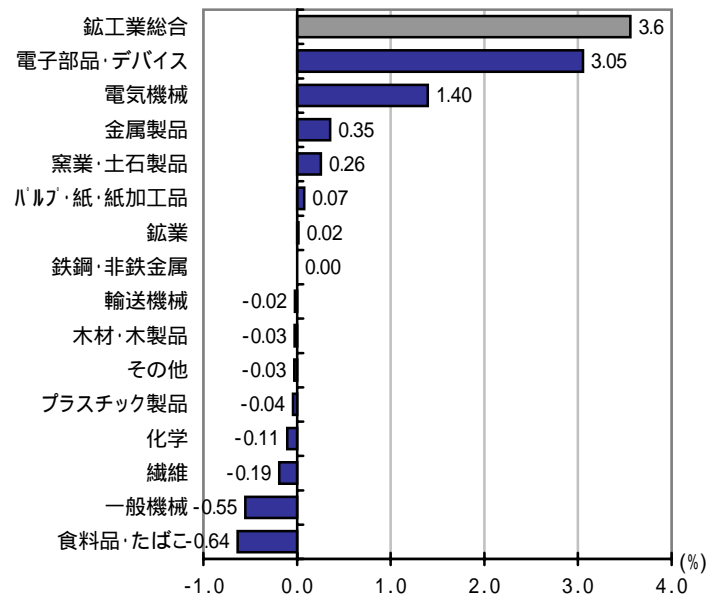
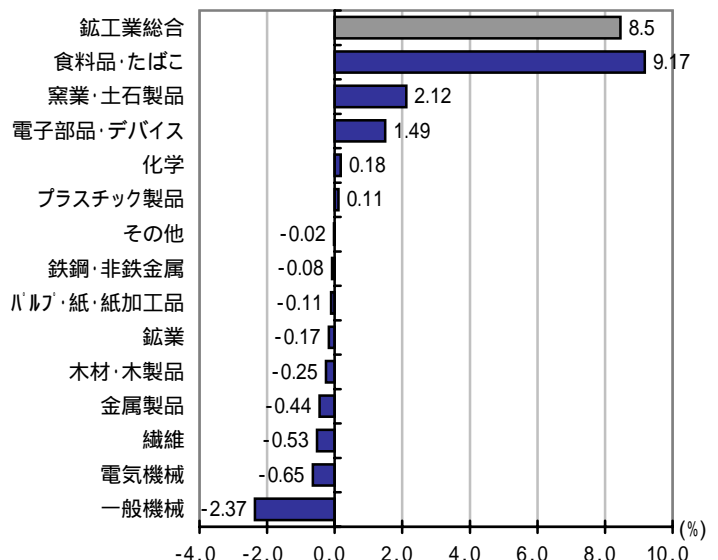


表8-3 在庫指数

寄与度 順位	業 種 名	寄与度 (%)	前年比 (%)
1	食料品・たばこ工業	9.17	18.81
2	窯業・土石製品工業	2.12	12.82
3	電子部品・デバイス工業	1.49	29.09
4	化学工業	0.18	9.34
5	プラスチック製品工業	0.11	8.67
6	その他工業	0.02	36.68
7	鉄鋼・非鉄金属工業	0.08	15.13
8	パルプ・紙・紙加工品工業	0.11	1.84
9	鉱業	0.17	17.44
10	木材・木製品工業	0.25	7.30
11	金属製品工業	0.44	14.48
12	繊維工業	0.53	13.88
13	電気機械工業	0.65	23.02
14	一般機械工業	2.37	41.02

図8-3 在庫指数の寄与度



6 業種別生産動向 (統計表：第1表，第4表参照)

(1) 鉄鋼・非鉄金属工業

生産指数(原指数)は103.5で前年比1.3%と2年ぶりの上昇となった。

四半期別の前期比(季節調整済指数)をみると，1～3月期は6.1%と低下し，4～6月期に4.1%と上昇したものの，7～9月期0.4%，10～12月期2.2%と年後半は低下した。品目別にみると，金再生地金，金地金など4品目が上昇し，鉄鋼切断品は低下した。

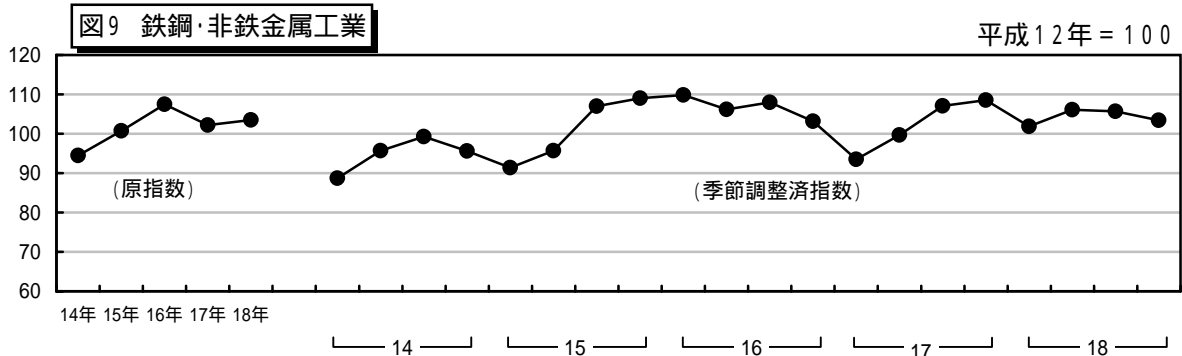


表9 鉄鋼・非鉄金属工業 推移

平成12年 = 100

指数	17年		18年				
	期	期	期	期	期	期	
指数	102.2	103.5	108.5	101.9	106.1	105.7	103.4
対前年(期)上昇率(%)	4.9	1.3	1.3	6.1	4.1	0.4	2.2

年間指数は原指数，四半期別指数は季節調整済指数(以下表23まで同じ)

(2) 金属製品工業

生産指数(原指数)は115.1で前年比7.2%と4年連続の上昇となった。

四半期別の前期比(季節調整済指数)をみると，1～3月期は7.7%，4～6月期2.9%と上昇したが，7～9月期は6.4%と低下，10～12月期に4.4%と再び上昇した。

品目別にみると，超硬サーメットチップ，軽量鉄骨など4品目が上昇し，鉄骨，アルミニウム製建具など3品目が低下した。

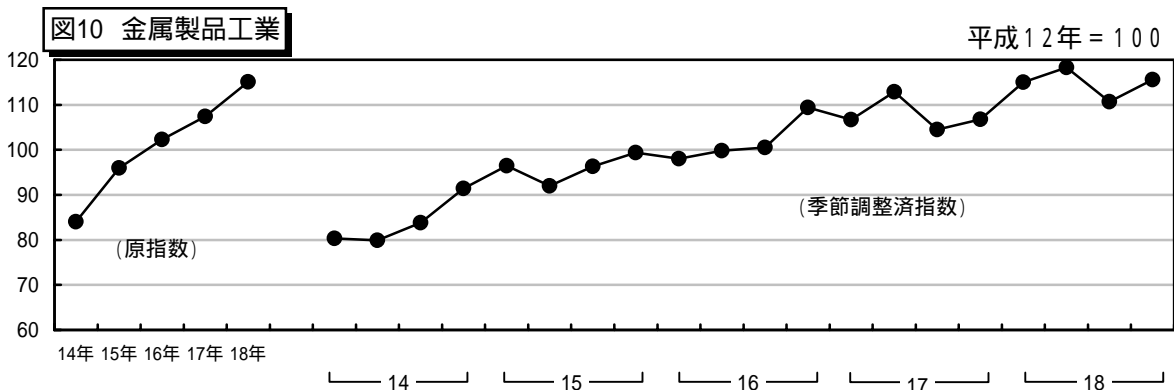


表10 金属製品工業 推移

平成12年 = 100

指数	17年		18年				
	期	期	期	期	期	期	
指数	107.4	115.1	106.8	115.0	118.3	110.7	115.6
対前年(期)上昇率(%)	5.0	7.2	2.2	7.7	2.9	6.4	4.4

(3) 一般機械工業

生産指数（原指数）は125.5で前年比15.9%と3年ぶりに低下した。

四半期別の前期比をみると、1～3月期は36.3%、4～6月期に56.9%と上昇、7～9月期45.6%と再び低下したが、10～12月期で34.2%と上昇した。

品目別にみると、個装・内装機械、特殊鋼切削工具など3品目が上昇し、半導体製造装置、プレス用金型など4品目が低下した。

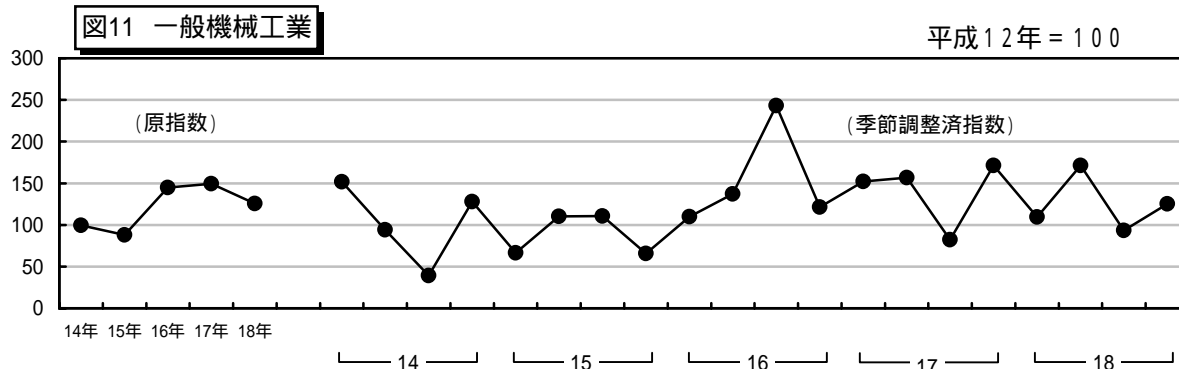


表11 一般機械工業 推移

平成12年 = 100

指数	17年		18年				
	期	期	期	期	期	期	
原指数	149.3	125.5	171.5	109.3	171.5	93.3	125.2
対前年(期)上昇率(%)	3.0	15.9	108.6	36.3	56.9	45.6	34.2

(4) 電気機械工業

生産指数（原指数）は139.6で前年比9.9%と3年連続で上昇した。

四半期別の前期比をみると、1～3月期は4.2%、4～6月期6.6%、7～9月期0.8%と上昇し、10～12月期に1.4%と低下した。

品目別にみると点火栓、蛍光灯器具は上昇し、自動車用電球、一般用白熱灯器具は低下した。

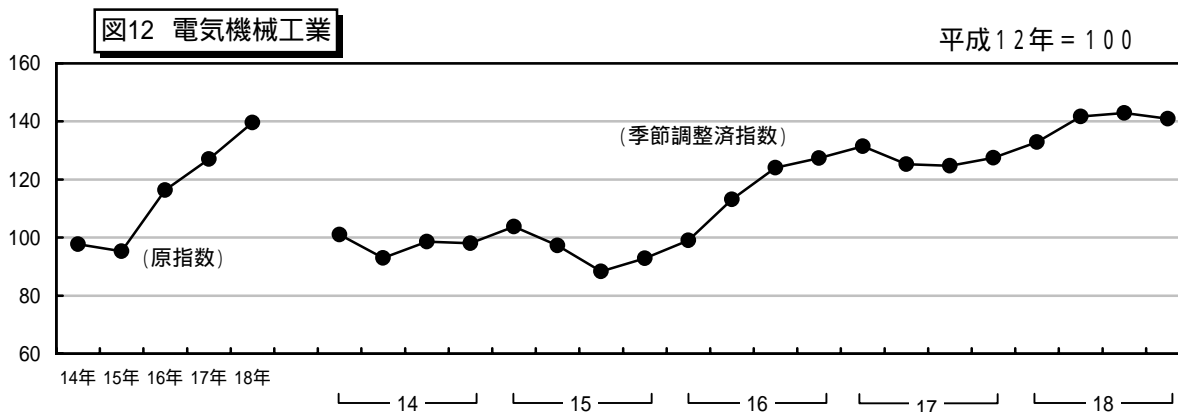


表12 電気機械工業 推移

平成12年 = 100

指数	17年		18年				
	期	期	期	期	期	期	
原指数	127.0	139.6	127.5	132.9	141.7	142.9	140.9
対前年(期)上昇率(%)	9.2	9.9	2.2	4.2	6.6	0.8	1.4

(5) 電子部品・デバイス工業

生産指数（原指数）は114.7で前年比16.3%と上昇した。

四半期別の前期比をみると、1～3月期は5.4%と上昇し、4～6月期に10.8%と低下したものの、7～9月期20.7%、10～12月期4.5%と年後半は上昇した。

品目別にみると、固定コンデンサ、アクティブ型液晶素子など8品目が上昇し、モス型半導体集積回路（記憶素子）、パッシブ型液晶素子など4品目が低下した。

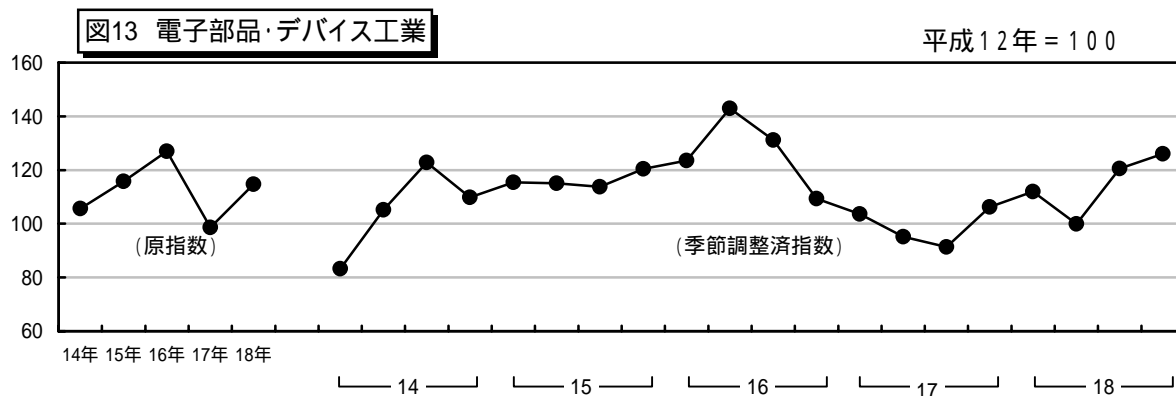


表13 電子部品・デバイス工業 推移

	17年		18年				
	期	期	期	期	期	期	
指数	98.6	114.7	106.3	112.0	99.9	120.6	126.0
対前年(期)上昇率(%)	22.4	16.3	16.3	5.4	10.8	20.7	4.5

平成12年 = 100

(6) 輸送機械工業

生産指数（原指数）は71.4で前年比31.3%と低下した。

四半期別の前期比をみると、1～3月期は27.4%、4～6月期10.0%と上昇し、7～9月期10.6%、10～12月期2.4%と年後半は低下した。

品目別にみると、船舶、自動車車体ともに低下した。

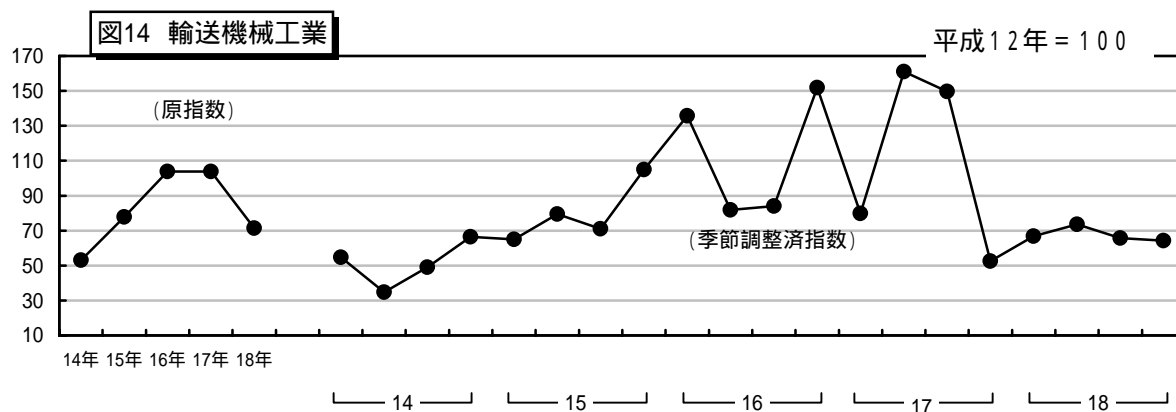


表14 輸送機械工業 推移

	17年		18年				
	期	期	期	期	期	期	
指数	103.9	71.4	52.5	66.9	73.6	65.8	64.2
対前年(期)上昇率(%)	0.0	31.3	64.9	27.4	10.0	10.6	2.4

平成12年 = 100

(7) 窯業・土石製品工業

生産指数（原指数）は70.6で前年比5.7%と上昇した。

四半期別の前期比をみると、1～3月期は10.7%と上昇したが、4～6月期に4.0%と低下すると、7～9月期3.4%、10～12月期4.3%と3期連続で低下した。

品目別にみると、ファインセラミックス（機能材）、砕石など6品目が上昇し、生コンクリート、炭化珪素など5品目が低下した。

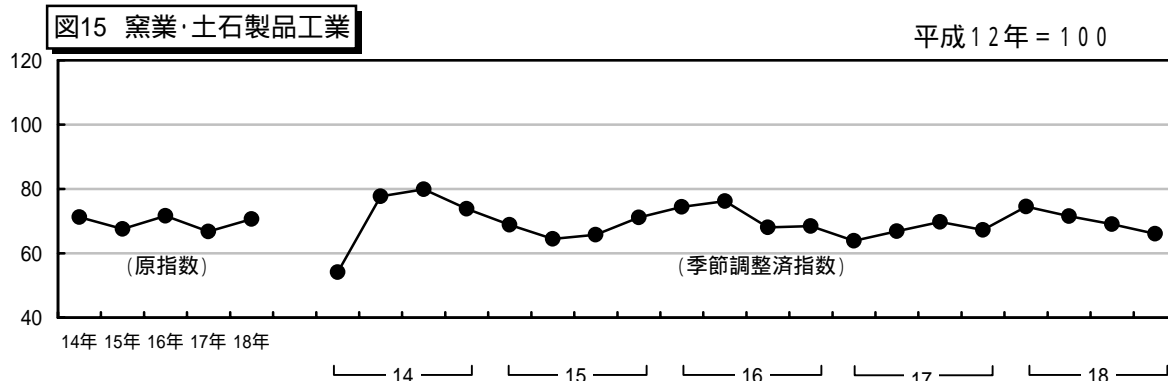


表15 窯業・土石製品工業 推移

平成12年 = 100

指数	17年	18年	18年				
			17年	17年	17年	17年	17年
対前年(期)上昇率(%)	6.7	5.7	3.6	10.7	4.0	3.4	4.3
指数	66.8	70.6	67.3	74.5	71.5	69.1	66.1

(8) 化学工業

生産指数（原指数）は95.8で前年比14.2%と4年ぶりに低下した。

四半期別の前期比をみると、1～3月期は0.5%、4～6月期1.9%と上昇したが、7～9月期は29.7%と低下、10～12月期に3.5%と再び上昇した。

品目別にみると、殺虫剤、くえん酸は上昇し、発酵エチルアルコール、配合肥料など3品目が低下した。

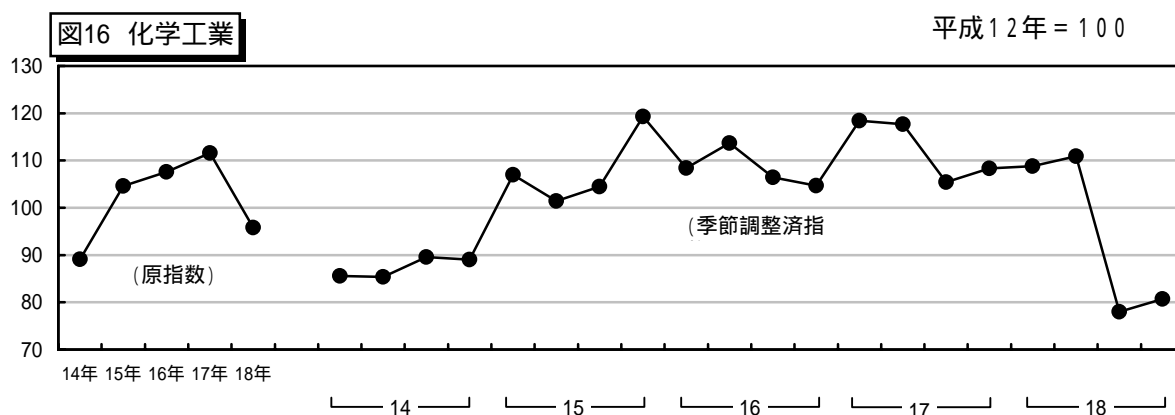


表16 化学工業 推移

平成12年 = 100

指数	17年	18年	18年				
			17年	17年	17年	17年	17年
対前年(期)上昇率(%)	3.7	14.2	2.8	0.5	1.9	29.7	3.5
指数	111.6	95.8	108.3	108.8	110.9	78.0	80.7

(9) プラスチック製品工業

生産指数（原指数）は52.0で前年比 8.5%と3年連続で低下した。
 四半期別の前期比をみると、1～3月期は 3.8%と低下し、4～6月期に 0.0%、7～9月期 1.3%、10～12月期 3.3%と年後半は低下した。
 品目別にみると、プラスチック製日用品・雑貨、プラスチック製フィルムが低下した。

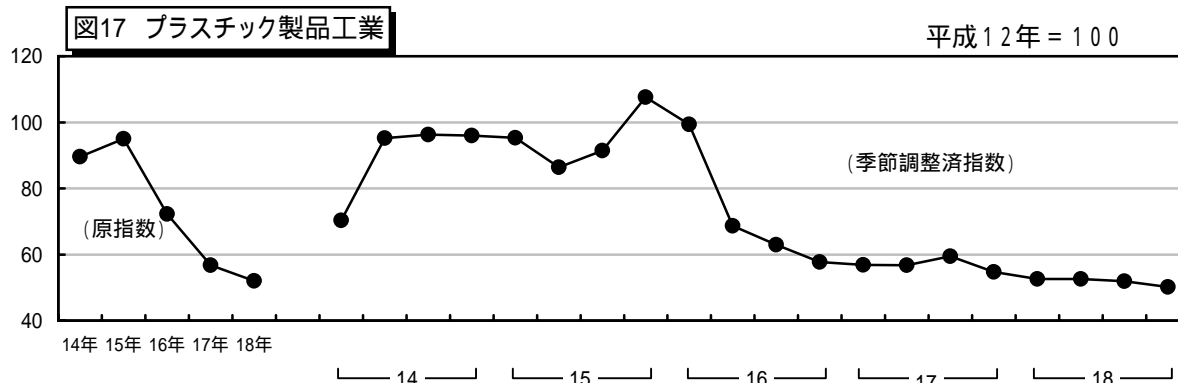


表17 プラスチック製品工業 推移

	17年		18年				
	期	期	期	期	期	期	
指数	56.8	52.0	54.7	52.6	52.6	51.9	50.2
対前年(期)上昇率(%)	21.4	8.5	8.1	3.8	0.0	1.3	3.3

(10) パルプ・紙・紙加工品工業

生産指数（原指数）は103.5で前年比 1.2%と4年連続で上昇した。
 四半期別の前期比をみると、1～3月期は 4.0%と上昇し、4～6月期に 3.0%と低下、7～9月期 6.6%と再び上昇したが、10～12月期で 6.6%と低下した。
 品目別にみると、印刷用紙（非塗工類）、工業用雑種紙など4品目が上昇し、情報用紙、包装用紙など4品目が低下した。

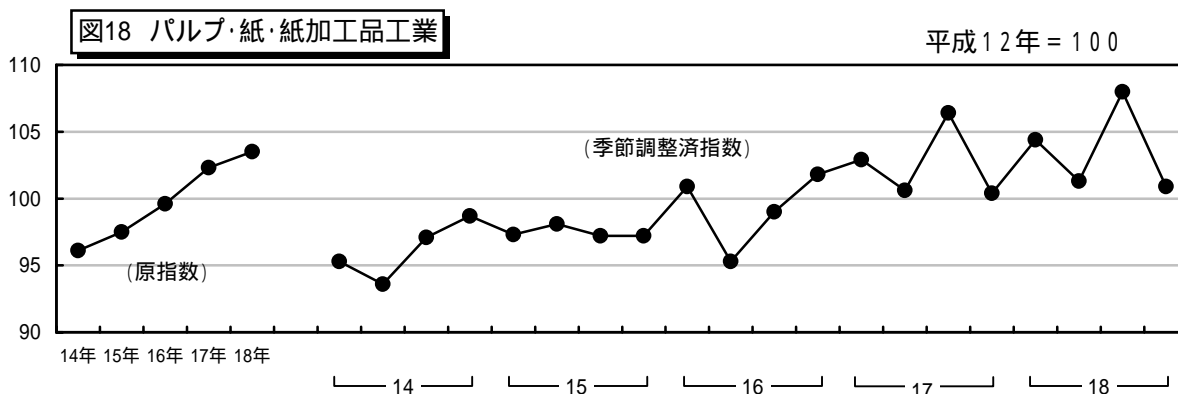


表18 パルプ・紙・紙加工品工業 推移

	17年		18年				
	期	期	期	期	期	期	
指数	102.3	103.5	100.4	104.4	101.3	108.0	100.9
対前年(期)上昇率(%)	2.7	1.2	5.6	4.0	3.0	6.6	6.6

(11) 繊維工業

生産指数（原指数）は40.2で前年比 15.7%と6年連続で低下した。現行の基準で比較のできる平成9年以降、低下し続けている。

四半期別の前期比をみると、1～3月期は6.6%、4～6月期 3.8%と低下し、7～9月期は0.5%と上昇、10～12月期に12.4%と再び低下した。

品目別にみると、補整着、絹ねん糸は上昇し、織物製外衣、合成繊維紡績糸など7品目が低下した。

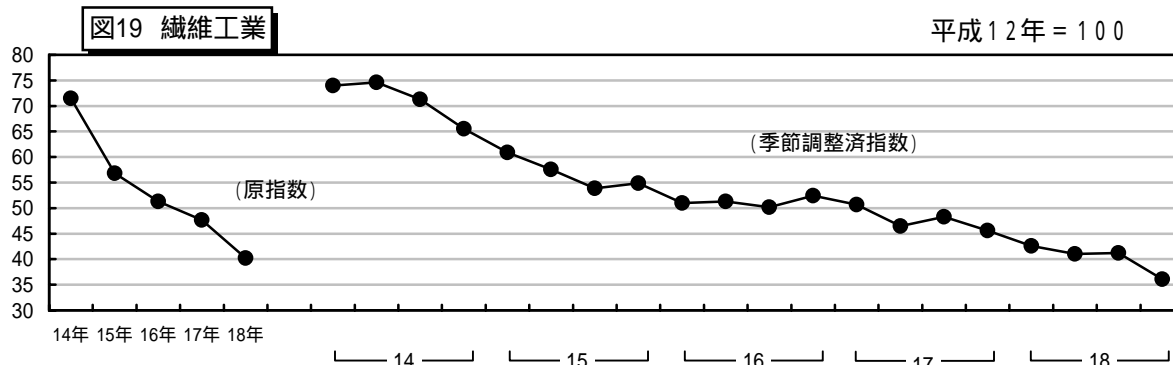


表19 繊維工業 推移

平成12年 = 100

	17年	18年	平成12年 = 100				
			17年	18年			
指数	47.7	40.2	期	期	期	期	期
			45.6	42.6	41.0	41.2	36.1
対前年(期)上昇率(%)	7.0	15.7	5.6	6.6	3.8	0.5	12.4

(12) 木材・木製品工業

生産指数（原指数）は67.9で前年比 4.6%と低下した。

四半期別の前期比をみると、1～3月期は0.1%、4～6月期 1.0%と上昇し、7～9月期 7.0%、10～12月期 2.6%と年後半は低下した。

品目別にみると、木材チップ、構造用集成材は上昇し、製材品、プレハブ建築用木質系パネルなど4品目が低下した。

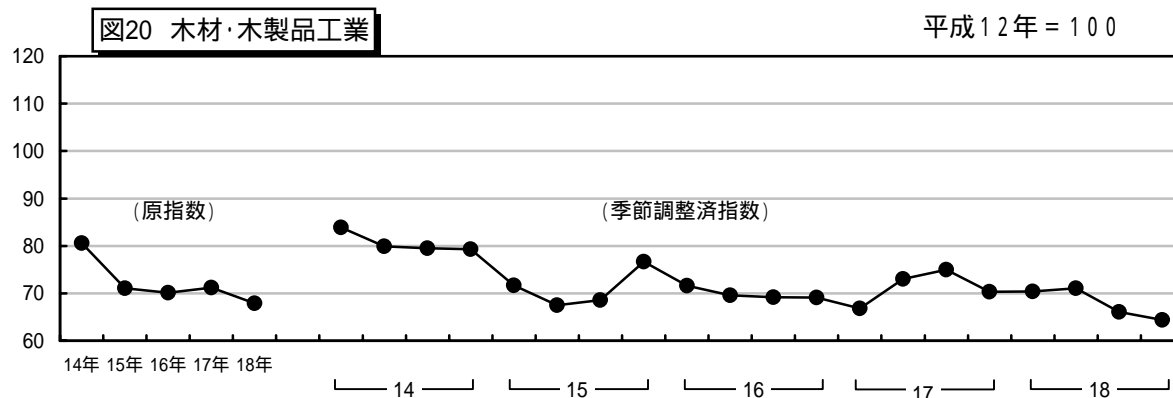


表20 木材・木製品工業 推移

平成12年 = 100

	17年	18年	平成12年 = 100				
			17年	18年			
指数	71.2	67.9	期	期	期	期	期
			70.3	70.4	71.1	66.1	64.4
対前年(期)上昇率(%)	1.6	4.6	6.3	0.1	1.0	7.0	2.6

(13) 食料品・たばこ工業

生産指数（原指数）は94.4で前年比 6.3%と2年連続で低下した。
 四半期別の前期比をみると、1～3月期は 10.0%、4～6月期 1.4%と低下し、7～9月期は 1.0%、10～12月期 5.2%と年後半は上昇した。
 品目別にみると、和牛枝肉、ミネラルウォーターなど12品目が上昇し、焼酎、たばこなど18品目が低下した。

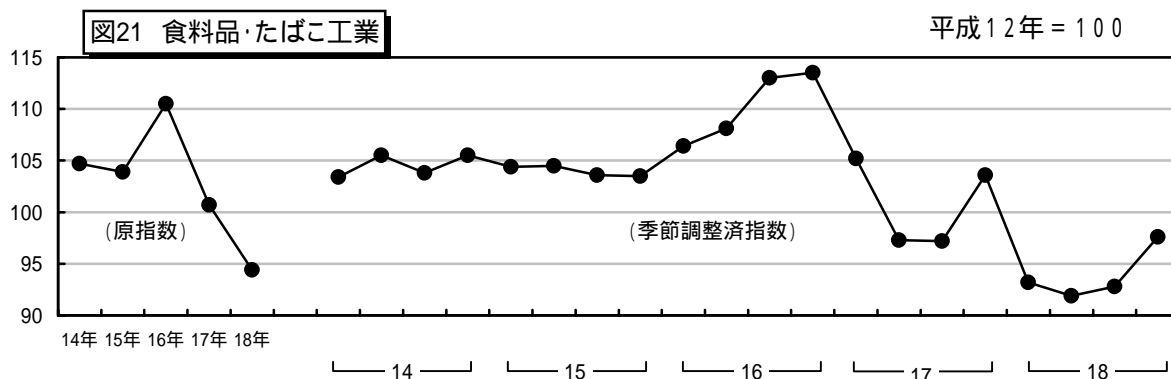


表21 食料品・たばこ工業 推移

	17年		18年				
	17年	18年	17年	17年	17年	18年	18年
指数	100.7	94.4	103.6	93.2	91.9	92.8	97.6
対前年(期)上昇率(%)	8.9	6.3	6.6	10.0	1.4	1.0	5.2

(14) その他工業

生産指数（原指数）は80.8で前年比 13.9%と2年連続で低下した。
 四半期別の前期比をみると、1～3月期は 0.1%、4～6月期 9.1%、7～9月期 6.7%と低下し、10～12月期に15.2%と上昇した。
 品目別にみるとマーキングペンが上昇し、革靴、キャビネットが低下した。

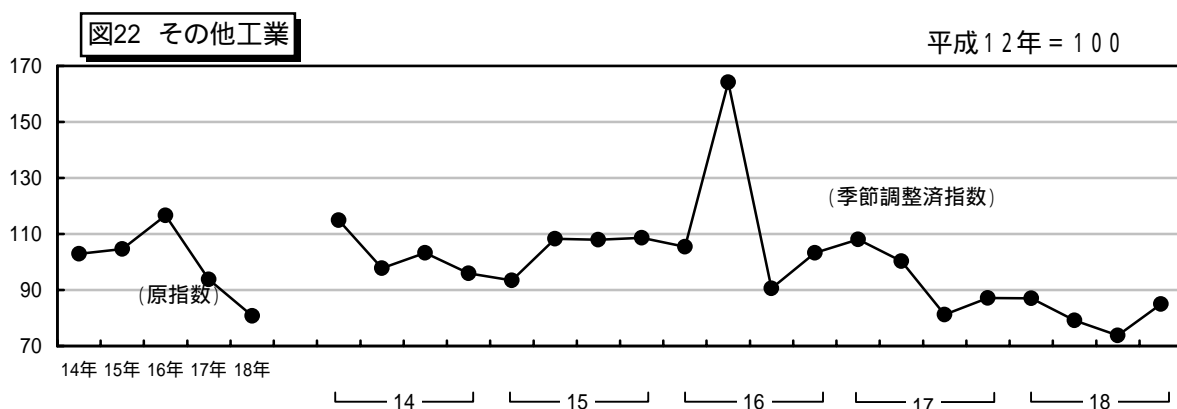


表22 その他工業 推移

	17年		18年				
	17年	18年	17年	17年	17年	18年	18年
指数	93.8	80.8	87.1	87.0	79.1	73.8	85.0
対前年(期)上昇率(%)	19.6	13.9	7.3	0.1	9.1	6.7	15.2

(15) 鋳業

生産指数（原指数）は108.2で前年比7.8%と2年連続で上昇した。
 四半期別の前期比をみると、1～3月期は3.9%、4～6月期26.1%と低下し、7～9月期は51.0%、10～12月期19.1%と年後半は上昇した。
 品目別にみると、金鋳は上昇し、銀鋳は低下した。

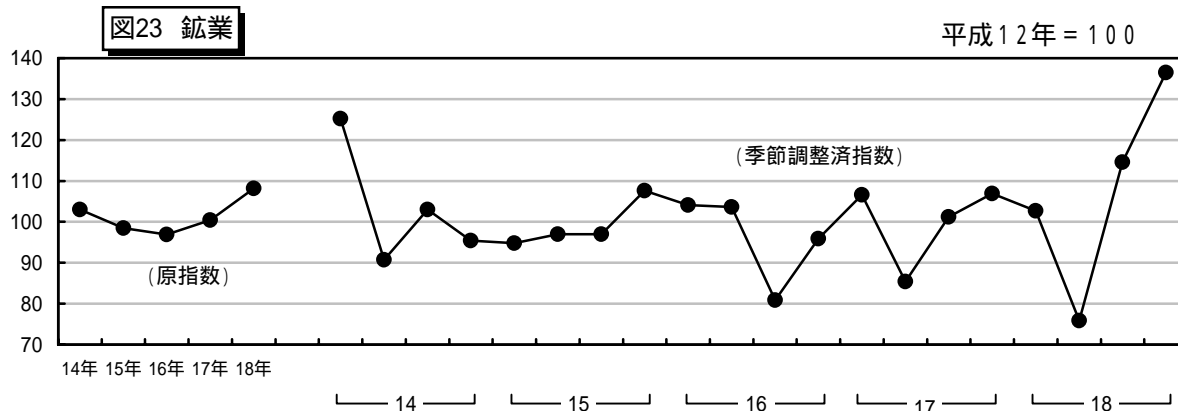


表23 鋳業 推移

	17年		18年				
	17年	18年	17年	17年	17年	17年	17年
指数	100.4	108.2	106.9	102.7	75.9	114.6	136.5
対前年(期) 上昇率(%)	3.6	7.8	5.6	3.9	26.1	51.0	19.1

平成12年 = 100

統計表

統計表

第 1 表	鋁工業生産指数（原指数）	21
第 2 表	鋁工業出荷指数（原指数）	23
第 3 表	鋁工業在庫指数（原指数）	25
第 4 表	鋁工業生産指数（季節調整済指数）	27
第 5 表	鋁工業出荷指数（季節調整済指数）	29
第 6 表	鋁工業在庫指数（季節調整済指数）	31
第 7 表	特殊分類別原指数	
	（ 1 ）生産指数	33
	（ 2 ）出荷指数	34
	（ 3 ）在庫指数	35
第 8 表	特殊分類別季節調整済指数	
	（ 1 ）生産指数	36
	（ 2 ）出荷指数	37
	（ 3 ）在庫指数	38

第1表 鉱工業生産指数（原指数）

業種 時系列	業種									
	鉱工業 総合	製造業	鉄鋼・ 非鉄金属 工業	金属製品 工業	一般機械 工業	電気機械 工業	電子部品・ デバイス 工業	輸送機械 工業	窯業・ 土石製品 工業	化学工業
ウェイト	10,000.0	9,940.0	50.6	281.4	344.3	605.6	2,648.6	84.9	1,601.3	60.4
14年	96.0	96.0	94.5	84.0	99.6	97.7	105.7	53.1	71.2	89.1
15年	97.5	97.4	100.7	96.0	87.9	95.3	115.8	77.8	67.6	104.6
16年	106.6	106.7	107.5	102.3	144.9	116.3	127.0	103.9	71.6	107.6
17年	95.6	95.6	102.2	107.4	149.3	127.0	98.6	103.9	66.8	111.6
18年	97.8	97.7	103.5	115.1	125.5	139.6	114.7	71.4	70.6	95.8
17年 1月	86.9	86.7	84.7	108.2	28.7	117.8	93.5	50.5	65.1	109.6
2月	97.6	97.3	84.8	103.7	232.0	133.3	94.7	80.9	62.1	113.5
3月	106.2	106.4	99.3	103.7	339.1	134.5	104.1	118.0	64.3	126.0
4月	99.3	99.5	101.4	99.3	234.5	131.4	101.3	256.6	61.1	118.7
5月	88.9	88.9	93.9	105.3	115.1	113.1	98.3	64.0	60.0	108.0
6月	92.5	92.6	112.8	105.0	136.3	130.4	101.6	53.9	65.1	125.1
7月	87.6	87.6	110.2	119.1	26.6	108.9	96.3	329.6	65.8	130.7
8月	85.0	84.9	102.9	109.0	88.3	125.4	88.5	80.9	69.6	84.3
9月	92.2	92.2	106.9	102.5	60.8	138.1	99.7	67.4	66.5	118.2
10月	103.1	103.1	115.6	111.4	179.7	129.7	105.9	27.0	71.1	122.8
11月	106.0	105.8	106.1	110.3	148.1	138.0	108.0	53.9	76.8	121.0
12月	102.1	102.2	108.0	111.2	202.0	122.8	91.2	64.0	74.4	61.5
18年 1月	86.6	86.5	86.9	122.9	31.2	116.6	104.8	33.7	74.4	98.1
2月	92.9	93.0	100.1	118.1	102.9	127.8	103.4	74.1	75.1	115.7
3月	105.6	105.4	106.2	101.5	278.6	147.1	111.6	97.7	75.3	130.2
4月	90.9	91.1	97.6	112.3	95.2	141.0	94.8	175.8	66.7	111.0
5月	96.4	96.5	114.0	111.2	277.8	133.2	104.2	43.8	67.3	115.9
6月	95.3	95.4	109.6	108.6	116.4	155.3	115.6	53.9	69.5	119.9
7月	90.6	90.5	107.9	118.7	42.2	131.3	119.8	37.1	66.5	114.5
8月	92.4	92.2	97.0	121.8	106.6	145.6	119.4	111.2	67.2	54.9
9月	100.6	100.7	108.0	104.4	47.2	146.6	131.7	84.2	67.4	67.2
10月	109.6	109.6	117.8	119.7	129.2	142.0	140.4	43.8	66.7	89.0
11月	105.7	105.0	108.8	118.2	49.0	146.5	128.9	53.9	67.6	81.5
12月	106.9	107.0	88.0	123.8	229.3	142.0	101.8	47.2	83.5	51.1

平成12年 = 100

										業種
プラスチック 製品工業	パルプ・ 紙・紙加 工品工業	繊維工業	木材・ 木製品 工業	食料品・ たばこ 工業	その他 工業				鋳業	時系列
						皮革製品 工業	家具工業	その他 製品工業		
116.9	184.8	293.0	198.8	3,434.3	35.1	4.8	9.1	21.2	60.0	ウェイト
89.6	96.1	71.5	80.6	104.7	102.9	125.5	68.2	112.6	103.0	14年
95.0	97.5	56.8	71.1	103.9	104.6	137.9	53.6	119.0	98.5	15年
72.3	99.6	51.3	70.1	110.5	116.6	115.8	60.6	140.8	96.9	16年
56.8	102.3	47.7	71.2	100.7	93.8	77.8	70.3	107.5	100.4	17年
52.0	103.5	40.2	67.9	94.4	80.8	0.0	33.1	119.5	108.2	18年
61.3	100.0	45.7	68.0	95.3	84.2	104.0	42.6	97.6	128.9	17年 1月
51.2	98.5	50.6	68.4	102.7	103.8	120.3	35.3	129.4	144.0	2月
63.9	113.4	53.9	68.4	106.9	115.1	136.7	48.3	138.9	77.4	3月
56.6	90.4	49.4	71.8	100.0	134.6	126.2	109.5	147.3	78.1	4月
57.6	103.0	47.5	68.6	92.0	89.9	119.2	75.7	89.4	91.6	5月
51.8	102.9	48.6	72.8	92.2	88.5	131.8	80.2	82.2	86.6	6月
55.4	104.2	49.2	74.8	88.1	73.8	110.2	50.4	75.6	87.6	7月
55.6	106.0	42.9	74.9	83.8	83.1	84.7	85.6	81.6	102.9	8月
49.3	100.2	48.5	66.6	98.8	82.6	0.0	83.9	100.8	92.6	9月
58.7	91.0	48.8	70.7	113.2	81.7	0.0	75.5	102.9	104.2	10月
60.4	106.5	47.6	75.1	116.8	92.2	0.0	86.4	115.5	125.8	11月
60.0	111.6	39.6	73.9	119.0	96.4	0.0	70.5	129.3	85.4	12月
52.8	110.3	39.6	71.6	81.1	77.0	0.0	19.2	119.2	114.4	18年 1月
57.1	97.5	43.3	69.4	90.8	83.8	0.0	23.1	128.9	67.8	2月
54.6	111.3	43.7	72.4	98.7	84.5	0.0	35.5	124.7	145.7	3月
50.4	87.7	43.0	73.6	93.0	90.4	0.0	31.0	136.4	52.7	4月
56.7	100.7	42.2	70.2	86.3	91.4	0.0	39.3	134.4	84.8	5月
47.2	104.5	41.5	66.9	86.1	74.7	0.0	34.3	109.0	77.0	6月
46.8	111.0	41.1	64.4	81.4	69.0	0.0	36.8	98.4	109.5	7月
48.9	103.0	39.3	64.2	77.1	56.1	0.0	28.2	80.8	120.1	8月
43.8	105.2	39.4	62.8	99.5	79.9	0.0	17.6	124.7	93.7	9月
57.7	92.7	39.0	65.8	110.6	90.8	0.0	53.8	127.2	115.0	10月
54.1	106.8	36.5	66.9	112.7	87.4	0.0	49.4	123.5	226.3	11月
53.6	111.2	33.7	66.8	115.4	84.0	0.0	29.3	126.5	91.8	12月

第2表 鋁工業出荷指数 (原指数)

業種 時系列	業種									
	鋁工業 総合	製造業	鉄鋼・ 非鉄金属 工業	金属製品 工業	一般機械 工業	電気機械 工業	電子部品・ デバイス 工業	輸送機械 工業	窯業・ 土石製品 工業	化学工業
ウェイト	10,000.0	9,968.5	47.4	259.6	245.7	1,245.4	2,160.1	57.8	1,162.5	83.7
14年	98.3	98.3	89.4	94.3	96.8	98.3	104.8	90.4	72.9	91.0
15年	99.1	99.1	94.7	102.4	92.2	96.4	113.8	89.7	67.8	104.1
16年	106.3	106.3	101.1	110.1	144.6	117.5	123.0	87.6	72.1	107.8
17年	95.5	95.5	96.5	110.9	140.8	127.4	93.7	84.9	69.3	103.5
18年	98.9	98.9	97.0	123.9	119.3	138.1	107.2	81.4	71.4	91.5
17年 1月	89.9	90.0	81.4	113.4	28.6	118.4	90.8	60.9	68.6	101.8
2月	96.6	96.5	76.9	104.1	219.1	133.9	91.7	52.7	69.3	108.9
3月	107.4	107.4	94.2	99.7	316.3	135.5	99.6	91.5	76.9	105.9
4月	97.9	97.9	96.7	107.1	219.8	130.7	97.6	81.2	59.6	95.9
5月	90.4	90.3	91.0	112.5	108.6	116.1	92.6	146.6	61.0	112.2
6月	94.1	94.1	104.7	110.3	130.5	130.5	97.4	128.6	65.0	92.3
7月	86.8	86.8	104.1	118.0	26.6	106.8	91.6	68.3	68.9	99.3
8月	90.0	89.9	98.6	112.2	84.2	128.6	84.1	88.2	69.6	100.7
9月	91.9	91.9	100.8	101.6	58.3	137.8	94.9	91.7	67.8	102.1
10月	97.9	98.0	108.9	114.9	168.2	128.2	97.8	56.7	73.0	118.7
11月	101.2	101.3	99.4	115.1	138.7	138.8	100.5	72.0	73.8	109.5
12月	101.8	101.8	101.7	121.6	190.6	123.4	85.4	80.8	78.0	94.5
18年 1月	89.1	89.0	82.6	120.6	36.5	114.9	97.8	51.5	72.1	110.3
2月	91.9	92.0	94.0	125.2	102.4	127.7	96.3	76.6	76.1	103.0
3月	105.2	105.2	98.5	101.0	262.1	145.3	104.4	102.7	77.4	126.7
4月	95.0	95.1	93.4	124.8	89.1	139.5	87.9	66.3	67.0	164.4
5月	98.2	98.2	105.3	117.3	259.1	132.8	96.7	89.2	66.7	85.4
6月	99.4	99.5	102.4	127.2	114.4	152.9	107.2	89.1	72.8	88.1
7月	93.9	93.9	100.8	129.9	43.1	129.5	111.9	93.4	59.8	74.1
8月	97.7	97.7	90.6	124.0	101.2	143.0	108.5	93.0	74.1	61.7
9月	99.6	99.5	100.1	115.1	46.9	146.6	124.2	75.8	66.4	63.9
10月	104.5	104.5	110.4	131.2	119.1	138.6	131.4	55.7	68.5	70.4
11月	103.5	103.5	101.2	137.3	46.3	146.4	120.4	75.7	68.5	68.7
12月	108.5	108.3	84.2	132.6	211.2	139.5	99.3	107.5	87.0	81.5

平成12年 = 100

プラスチック 製品工業	パルプ・ 紙・紙加 工品工業	繊維工業	木材・ 木製品 工業	食料品・ たばこ 工業	その他 工業	業種			業種	時系列
						皮革製品 工業	家具工業	その他 製品工業		
81.0	198.6	214.8	152.5	4,044.0	15.4	2.3	5.4	7.7	31.5	ウェイト
92.9	96.1	72.8	80.6	105.0	98.9	125.5	67.3	113.0	97.4	14年
101.6	97.6	59.1	70.9	104.6	98.6	137.9	52.9	119.0	94.1	15年
75.0	100.1	49.6	69.8	106.9	109.0	115.8	60.3	141.1	92.9	16年
52.2	100.9	46.9	71.0	94.5	90.0	77.8	70.4	107.4	98.6	17年
47.2	104.5	38.4	69.4	93.0	71.1	0.0	33.0	119.1	103.3	18年
60.6	94.3	41.2	68.3	93.3	78.3	104.0	39.0	98.1	71.8	17年 1月
51.4	96.5	47.0	65.3	92.7	93.0	120.3	36.9	124.2	134.9	2月
64.1	107.6	58.6	65.7	104.9	95.4	136.7	20.9	135.4	122.4	3月
52.9	105.4	49.6	69.0	95.2	140.4	126.2	125.2	155.4	90.2	4月
54.0	99.2	45.4	68.7	89.3	89.2	119.2	80.1	86.7	97.8	5月
40.0	101.3	54.6	69.7	89.6	90.6	131.8	81.1	85.0	86.0	6月
43.7	100.0	44.5	74.5	87.8	62.8	110.2	27.0	73.7	79.2	7月
45.5	97.2	46.0	74.6	89.1	80.8	84.7	78.4	81.3	102.3	8月
44.4	99.7	43.8	72.9	88.0	84.5	0.0	92.9	103.8	114.3	9月
58.4	98.4	43.3	73.8	95.3	84.5	0.0	98.0	100.3	85.1	10月
56.8	106.6	44.2	75.3	99.8	86.7	0.0	87.1	112.3	87.1	11月
54.1	104.4	44.4	74.0	109.5	93.4	0.0	77.6	132.4	111.9	12月
60.3	101.1	33.1	71.7	86.2	65.2	0.0	18.0	117.8	117.2	18年 1月
44.7	100.2	40.6	69.5	84.7	70.6	0.0	21.8	125.9	53.0	2月
51.5	114.2	43.6	72.7	96.9	67.2	0.0	7.1	129.4	117.6	3月
50.0	103.2	41.8	76.8	94.8	86.5	0.0	55.1	134.4	73.6	4月
44.1	101.1	41.7	71.0	91.7	80.5	0.0	37.8	134.4	96.6	5月
38.0	104.1	39.6	67.9	89.7	69.4	0.0	39.7	110.9	83.8	6月
37.6	103.1	37.2	68.2	88.9	63.1	0.0	36.1	100.8	91.4	7月
46.1	102.0	38.8	62.3	89.1	45.8	0.0	29.8	70.8	99.2	8月
41.9	105.7	39.6	69.8	89.9	71.2	0.0	15.7	131.4	119.5	9月
49.3	103.0	37.6	69.9	94.8	81.8	0.0	49.4	129.0	95.4	10月
51.0	108.2	36.5	68.1	99.6	77.6	0.0	52.0	118.7	109.8	11月
52.4	108.2	30.7	65.1	109.6	74.2	0.0	33.3	125.1	182.7	12月

第3表 鋳工業在庫指数（原指数）

業種 時系列	鋳工業									
	総合	製造業	鉄鋼・ 非鉄金属 工業	金属製品 工業	一般機械 工業	電気機械 工業	電子部品・ デバイス 工業	輸送機械 工業	窯業・ 土石製品 工業	化学工業
ウェイト	10,000.0	9,914.6	40.9	407.6	451.4	207.5	2,288.5	-	1,870.4	247.2
14年	91.1	90.9	95.5	96.9	109.7	107.8	42.5	-	88.7	80.0
15年	93.1	92.9	118.6	82.2	136.4	141.1	31.6	-	101.6	58.4
16年	95.2	95.0	156.3	72.5	136.4	128.6	35.4	-	108.8	45.8
17年	98.1	97.9	119.6	73.9	125.3	132.9	22.0	-	86.6	76.0
18年	106.4	106.5	101.5	63.2	73.9	102.3	28.4	-	97.7	83.1
17年 1月	100.9	100.1	164.5	67.7	169.6	143.4	27.9	-	113.5	35.0
2月	99.6	98.7	154.0	67.9	158.5	147.8	24.6	-	98.5	37.3
3月	94.4	94.1	148.4	66.8	157.1	140.1	23.0	-	73.9	55.7
4月	93.9	93.8	126.2	66.3	145.4	160.9	17.5	-	79.7	65.3
5月	94.9	94.9	122.0	65.0	148.8	132.6	20.3	-	80.6	61.4
6月	93.6	93.6	117.3	64.5	111.4	118.7	17.4	-	83.7	83.3
7月	96.7	96.7	119.1	81.9	121.2	157.1	19.1	-	80.7	102.9
8月	95.6	95.7	109.5	82.8	109.7	119.8	20.6	-	84.0	96.5
9月	97.7	98.0	102.5	81.1	114.0	115.6	21.3	-	84.1	100.4
10月	100.6	100.8	90.6	80.2	106.1	134.9	23.7	-	82.3	96.6
11月	105.8	105.6	90.4	81.9	107.4	118.2	24.0	-	91.3	101.0
12月	103.0	103.1	90.5	80.4	54.8	105.9	24.3	-	87.1	77.0
18年 1月	103.2	103.5	100.5	64.7	49.6	112.4	23.8	-	93.3	68.9
2月	104.8	105.0	98.2	63.9	42.4	108.3	24.3	-	93.7	75.9
3月	103.9	103.7	97.8	64.1	39.3	101.2	20.1	-	90.9	79.9
4月	103.0	103.1	99.9	64.3	70.4	99.3	20.9	-	93.9	39.6
5月	104.9	105.2	96.9	63.7	98.2	87.2	23.9	-	97.3	57.7
6月	103.6	104.1	95.4	63.1	94.0	94.3	22.2	-	93.6	80.7
7月	106.9	107.2	94.4	62.9	103.5	104.2	21.2	-	109.4	107.1
8月	106.4	106.5	95.7	64.4	114.2	109.5	34.6	-	98.5	96.7
9月	107.6	108.1	101.6	63.7	119.9	89.1	33.7	-	102.3	93.5
10月	108.3	108.6	99.4	62.9	46.7	112.1	38.7	-	100.6	101.4
11月	113.8	112.7	116.6	60.3	53.3	97.1	45.5	-	100.7	106.9
12月	110.0	110.2	121.3	60.9	55.6	112.5	31.7	-	97.8	88.3

平成12年 = 100

プラスチック 製品工業	パルプ・ 紙・紙加 工品工業	繊維工業	木材・ 木製品 工業	食料品・ たばこ 工業	その他 工業	業種			業種	時系列
						皮革製品 工業	家具工業	その他 製品工業		
168.3	530.5	505.7	352.3	2,839.1	5.2	-	4.1	1.1	85.4	ウェイト
123.5	128.1	80.9	95.6	119.4	50.5	-	32.0	119.5	120.8	14年
125.8	117.8	78.2	99.5	125.7	64.8	-	63.2	70.7	106.0	15年
88.2	107.6	75.7	97.7	132.7	82.9	-	74.0	116.0	119.6	16年
76.1	108.8	73.5	97.2	168.5	95.7	-	106.6	55.0	112.4	17年
82.7	106.8	63.3	90.1	200.2	60.6	-	55.0	81.4	92.8	18年
68.3	107.3	84.8	92.4	149.1	34.2	-	42.0	5.2	197.0	17年 1月
67.3	109.3	86.5	94.6	157.2	44.8	-	30.0	99.9	203.3	2月
68.5	115.9	80.7	96.9	157.2	192.9	-	200.8	163.5	130.0	3月
65.0	97.0	77.8	99.1	160.7	78.1	-	95.1	14.5	107.1	4月
63.2	101.1	76.9	99.1	163.4	63.3	-	63.0	64.2	92.5	5月
70.5	102.5	69.3	101.7	164.8	44.5	-	52.8	13.5	88.6	6月
77.2	106.9	70.3	101.6	165.9	166.0	-	197.9	47.1	96.3	7月
86.5	117.1	66.0	101.6	162.4	199.3	-	238.3	53.8	91.8	8月
89.9	117.1	67.3	96.6	169.9	139.4	-	176.8	0.0	53.1	9月
85.9	107.7	69.2	94.1	181.3	75.4	-	83.2	46.1	76.5	10月
85.0	107.3	69.7	94.1	192.5	80.8	-	74.1	105.6	128.8	11月
85.8	116.2	63.6	94.1	197.3	29.6	-	24.9	47.1	83.6	12月
69.8	127.1	66.8	94.2	196.2	40.4	-	31.5	73.5	70.2	18年 1月
79.7	123.4	66.8	94.2	201.9	57.6	-	38.6	128.3	89.0	2月
77.5	119.6	65.3	94.2	204.2	179.4	-	216.4	41.4	124.2	3月
74.1	100.3	65.2	91.8	202.5	65.5	-	62.1	78.1	88.9	4月
82.8	99.7	64.1	91.7	200.0	71.4	-	69.6	78.1	66.0	5月
87.8	99.8	63.6	91.8	198.0	35.4	-	33.1	44.0	51.3	6月
92.7	109.0	64.7	89.3	192.9	27.9	-	35.4	0.0	70.1	7月
92.4	109.6	63.4	91.8	185.0	57.9	-	24.1	183.7	95.5	8月
86.3	108.2	61.3	86.8	191.4	40.8	-	35.2	61.6	50.9	9月
86.5	95.1	60.3	84.4	202.7	53.4	-	59.8	29.5	74.6	10月
85.3	93.1	58.4	84.3	212.1	56.6	-	40.6	116.4	240.6	11月
77.6	96.7	59.8	86.7	215.4	40.6	-	13.5	141.8	91.9	12月

第4表 鉱工業生産指数 (季節調整済指数)

業種 時系列	業種									
	鉱工業 総合	製造業	鉄鋼・ 非鉄金属 工業	金属製品 工業	一般機械 工業	電気機械 工業	電子部品・ デバイス 工業	輸送機械 工業	窯業・ 土石製品 工業	化学工業
ウェイト	10,000.0	9,940.0	50.6	281.4	344.3	605.6	2,648.6	84.9	1,601.3	60.4
14年 期	88.0	87.8	88.7	80.3	151.9	101.0	83.3	54.7	54.1	85.6
期	95.8	95.8	95.7	79.9	94.2	93.0	105.2	34.7	77.7	85.4
期	100.3	100.3	99.3	83.8	39.2	98.6	122.8	49.0	79.9	89.6
期	99.5	99.5	95.6	91.4	128.0	98.0	109.8	66.4	73.8	89.0
15年 期	96.9	96.8	91.4	96.5	66.3	103.8	115.4	64.9	68.9	107.0
期	97.7	97.7	95.7	92.0	110.1	97.3	115.1	79.5	64.5	101.4
期	97.0	97.0	107.0	96.3	110.7	88.3	113.7	71.1	65.8	104.5
期	98.6	98.5	109.0	99.4	65.8	92.9	120.4	105.0	71.1	119.3
16年 期	102.9	102.9	109.8	98.0	110.0	99.0	123.5	135.8	74.4	108.4
期	109.8	109.8	106.2	99.8	137.0	113.1	142.9	81.8	76.2	113.7
期	110.4	110.7	108.0	100.5	243.2	124.1	131.1	84.0	68.1	106.4
期	103.1	103.1	103.2	109.4	121.5	127.4	109.3	151.8	68.5	104.7
17年 期	99.5	99.5	93.5	106.7	152.3	131.4	103.6	79.8	63.9	118.4
期	93.9	93.9	99.7	112.9	156.6	125.3	95.2	161.0	66.9	117.7
期	90.3	90.3	107.1	104.5	82.2	124.7	91.4	149.6	69.8	105.4
期	99.3	99.1	108.5	106.8	171.5	127.5	106.3	52.5	67.3	108.3
18年 期	97.0	96.9	101.9	115.0	109.3	132.9	112.0	66.9	74.5	108.8
期	94.7	94.9	106.1	118.3	171.5	141.7	99.9	73.6	71.5	110.9
期	97.6	97.5	105.7	110.7	93.3	142.9	120.6	65.8	69.1	78.0
期	101.3	101.0	103.4	115.6	125.2	140.9	126.0	64.2	66.1	80.7
17年 1月	98.6	98.6	92.9	107.7	78.2	131.3	107.6	77.4	64.7	120.0
2月	100.2	100.1	89.0	101.1	185.2	132.6	101.8	84.7	63.0	100.8
3月	99.7	99.8	98.7	111.4	193.5	130.2	101.5	77.2	63.9	134.3
4月	98.3	98.5	97.1	114.7	197.3	128.9	97.6	358.3	68.4	119.6
5月	91.4	91.3	95.4	115.7	158.7	124.9	94.4	58.6	64.3	112.0
6月	91.9	92.0	106.5	108.4	113.7	122.1	93.5	66.1	68.0	121.4
7月	90.7	90.7	109.5	109.4	60.3	115.0	90.0	323.9	67.8	119.2
8月	90.6	90.5	101.8	101.9	142.7	129.6	88.8	79.6	72.2	78.8
9月	89.7	89.7	109.9	102.2	43.5	129.4	95.4	45.2	69.4	118.2
10月	98.2	98.0	110.8	106.1	178.9	130.1	103.6	42.0	66.6	121.0
11月	99.6	99.3	105.5	105.1	155.6	127.2	109.1	62.7	67.9	103.5
12月	100.0	100.0	109.3	109.2	180.1	125.1	106.3	52.7	67.5	100.5
18年 1月	98.5	98.5	91.8	123.5	103.4	129.0	120.3	57.6	75.2	106.0
2月	94.7	94.8	108.6	113.1	90.2	129.2	108.3	73.5	73.4	105.5
3月	97.8	97.5	105.3	108.3	134.4	140.6	107.5	69.5	74.8	114.9
4月	91.0	91.4	101.2	125.5	97.9	138.9	91.4	101.2	71.4	112.0
5月	97.0	97.1	113.5	117.8	310.8	142.5	100.4	54.4	71.1	113.2
6月	96.2	96.3	103.6	111.7	105.8	143.8	107.9	65.2	72.1	107.4
7月	95.9	95.7	105.9	108.9	108.4	142.4	114.3	47.1	68.6	102.5
8月	98.8	98.7	95.6	114.6	119.6	147.1	121.5	87.6	70.1	60.3
9月	98.1	98.2	115.5	108.5	51.9	139.1	126.1	62.6	68.6	71.2
10月	102.0	101.8	107.1	113.8	113.6	139.8	133.3	78.0	63.8	82.3
11月	98.7	98.2	105.8	113.8	59.8	136.7	128.7	65.5	60.6	75.7
12月	103.2	103.1	97.2	119.3	202.3	146.2	115.9	49.0	73.9	84.0

平成12年 = 100

プラスチック 製品工業	パルプ・ 紙・紙加 工品工業	繊維工業	木材・ 木製品 工業	食料品・ たばこ 工業	その他 工業	業種			業種	時系列
						皮革製品 工業	家具工業	その他 製品工業		
116.9	184.8	293.0	198.8	3,434.3	35.1	4.8	9.1	21.2	60.0	ウェイト
70.3	95.3	74.0	83.9	103.4	114.9	117.4	52.2	134.2	125.2	14年 期
95.2	93.6	74.6	79.9	105.5	97.8	137.9	61.9	102.9	90.7	期
96.3	97.1	71.3	79.5	103.8	103.3	124.8	78.5	107.5	103.0	期
96.0	98.7	65.5	79.3	105.5	96.0	123.6	62.1	105.3	95.4	期
95.3	97.3	60.9	71.7	104.4	93.4	132.1	37.9	102.5	94.8	15年 期
86.4	98.1	57.6	67.5	104.5	108.3	146.9	44.3	125.7	97.0	期
91.4	97.2	53.9	68.6	103.6	108.0	137.9	57.3	123.2	97.0	期
107.6	97.2	54.9	76.7	103.5	108.6	136.6	62.9	125.0	107.6	期
99.4	100.9	51.0	71.6	106.4	105.4	123.6	50.6	122.7	104.1	16年 期
68.7	95.3	51.3	69.6	108.1	164.2	112.4	82.0	211.3	103.6	期
63.0	99.0	50.2	69.2	113.0	90.6	108.2	56.5	102.4	80.9	期
57.7	101.8	52.4	69.1	113.5	103.3	119.4	58.3	121.9	95.9	期
56.9	102.9	50.7	66.8	105.2	108.1	120.3	86.7	123.1	106.6	17年 期
56.8	100.6	46.5	73.0	97.3	100.3	125.7	103.0	99.4	85.4	期
59.5	106.4	48.3	75.0	97.2	81.2	65.0	92.9	90.6	101.2	期
54.7	100.4	45.6	70.3	103.6	87.1	0.0	64.3	115.5	106.9	期
52.6	104.4	42.6	70.4	93.2	87.0	0.0	54.6	123.7	102.7	18年 期
52.6	101.3	41.0	71.1	91.9	79.1	0.0	36.1	118.1	75.9	期
51.9	108.0	41.2	66.1	92.8	73.8	0.0	23.3	114.1	114.6	期
50.2	100.9	36.1	64.4	97.6	85.0	0.0	33.7	127.5	136.5	期
59.3	103.6	51.2	68.3	108.9	112.8	104.0	137.0	125.3	104.9	17年 1月
53.8	101.5	50.9	65.6	106.3	104.6	120.3	51.0	122.3	133.4	2月
57.6	103.7	49.9	66.6	100.3	106.8	136.7	72.2	121.7	81.6	3月
56.8	99.0	47.0	72.5	98.7	126.3	126.2	174.3	119.2	75.2	4月
58.6	102.2	45.3	71.3	96.7	93.0	119.2	66.5	99.1	99.8	5月
55.1	100.5	47.3	75.1	96.6	81.5	131.8	68.2	79.8	81.1	6月
60.5	101.5	49.1	75.1	95.6	71.2	110.2	40.2	73.4	94.0	7月
59.5	115.1	47.6	80.4	96.6	91.0	84.7	82.5	97.4	107.2	8月
58.5	102.7	48.3	69.6	99.4	81.3	0.0	65.9	101.1	102.5	9月
54.7	87.1	47.9	70.1	102.2	79.5	0.0	48.4	107.8	98.2	10月
54.4	101.4	47.3	71.5	104.5	91.6	0.0	72.6	121.6	126.7	11月
55.0	112.6	41.7	69.2	104.0	90.2	0.0	71.8	117.0	95.9	12月
51.6	112.0	44.3	71.6	93.3	96.9	0.0	67.4	139.8	89.8	18年 1月
56.3	100.4	42.7	68.4	92.4	85.6	0.0	43.9	123.0	75.9	2月
49.9	100.9	40.9	71.2	94.0	78.5	0.0	52.4	108.3	142.5	3月
51.2	101.0	41.5	73.1	92.4	83.0	0.0	41.9	114.6	56.1	4月
55.3	100.4	40.9	71.9	91.3	83.5	0.0	37.9	130.3	92.2	5月
51.3	102.5	40.6	68.3	91.9	70.7	0.0	28.6	109.3	79.3	6月
52.1	107.5	40.7	65.1	90.0	73.3	0.0	28.2	106.9	116.6	7月
51.7	109.2	43.8	67.2	89.9	66.4	0.0	29.0	104.3	117.3	8月
52.0	107.4	39.0	66.1	98.5	81.7	0.0	12.7	131.2	109.8	9月
52.7	88.4	37.2	65.7	96.3	89.5	0.0	38.6	133.9	108.8	10月
49.4	102.5	35.6	63.9	97.9	86.6	0.0	37.3	129.8	196.9	11月
48.6	111.9	35.5	63.5	98.6	79.0	0.0	25.3	118.7	103.7	12月

第5表 鋁工業出荷指数 (季節調整済指数)

業種 時系列	鋁工業									
	総合	製造業	鉄鋼・ 非鉄金属 工業	金属製品 工業	一般機械 工業	電気機械 工業	電子部品・ デバイス 工業	輸送機械 工業	窯業・ 土石製品 工業	化学工業
ウェイト	10,000.0	9,968.5	47.4	259.6	245.7	1,245.4	2,160.1	57.8	1,162.5	83.7
14年 期	91.6	91.6	84.4	88.4	142.6	101.2	82.5	85.7	56.9	84.3
期	97.9	97.9	92.0	90.3	87.9	94.6	104.2	90.7	79.8	83.7
期	101.5	101.5	92.7	99.6	42.3	98.4	121.0	88.8	80.1	94.8
期	101.7	101.7	89.4	98.4	126.3	98.5	109.7	94.2	75.9	99.3
15年 期	99.1	99.1	86.4	102.4	74.0	102.5	115.3	89.5	67.3	100.2
期	100.6	100.6	90.4	101.1	118.3	99.0	114.0	84.1	62.9	97.0
期	97.4	97.4	100.3	101.6	110.7	90.4	110.8	109.8	67.1	98.1
期	99.6	99.6	101.7	105.3	67.8	94.7	116.0	82.5	73.7	124.3
16年 期	102.8	102.9	102.5	106.9	109.9	100.6	120.8	91.5	74.3	113.8
期	108.5	108.5	100.0	112.3	136.0	115.9	137.1	82.9	75.1	118.8
期	109.7	109.8	101.9	107.2	237.5	124.2	126.8	84.6	73.1	103.4
期	103.6	103.6	97.5	114.0	124.7	128.4	106.3	93.7	67.4	102.4
17年 期	101.6	101.6	87.4	106.4	142.7	131.1	99.9	80.5	70.5	106.7
期	93.8	93.8	95.0	118.1	146.2	127.1	91.5	97.8	68.0	103.7
期	90.5	90.5	102.0	108.0	77.9	124.0	86.9	84.3	70.6	98.1
期	96.8	96.8	101.7	112.5	164.5	128.5	98.3	76.9	68.8	107.7
18年 期	97.6	97.6	95.2	115.6	112.1	131.3	104.3	86.8	73.5	111.7
期	97.3	97.3	99.8	128.3	139.1	140.6	93.0	69.3	74.3	105.9
期	99.2	99.2	98.5	122.4	92.5	140.1	111.9	90.6	67.3	69.7
期	101.2	101.1	97.2	127.8	118.6	139.7	119.3	87.5	68.5	71.2
17年 1月	100.8	100.8	89.1	110.5	70.2	129.7	104.1	90.3	64.9	106.7
2月	100.6	100.6	78.6	99.8	177.0	132.5	98.4	62.7	67.1	112.5
3月	103.5	103.4	94.5	108.9	180.9	131.2	97.2	88.4	79.5	101.0
4月	96.5	96.5	92.5	121.9	185.6	130.7	94.6	75.5	67.0	91.0
5月	92.9	92.8	92.9	120.4	142.0	127.1	90.4	85.3	66.7	113.2
6月	92.0	92.0	99.7	112.1	111.0	123.4	89.5	132.7	70.4	106.8
7月	90.1	90.1	104.2	111.5	59.7	111.9	85.8	81.6	70.2	95.6
8月	91.2	91.1	98.2	108.2	132.4	131.1	84.5	87.6	71.5	101.2
9月	90.3	90.4	103.7	104.2	41.7	129.0	90.3	83.7	70.0	97.4
10月	96.0	96.1	103.6	111.4	169.2	127.6	95.4	76.2	67.3	115.3
11月	97.3	97.4	98.8	108.5	151.6	129.7	101.3	68.7	68.8	100.8
12月	97.1	97.0	102.7	117.5	172.6	128.1	98.3	85.7	70.2	106.9
18年 1月	98.8	98.7	87.4	119.3	113.2	126.3	111.9	72.3	72.3	114.3
2月	95.3	95.4	100.0	118.3	91.0	128.2	100.6	90.1	71.0	102.2
3月	98.7	98.8	98.3	109.2	132.1	139.5	100.5	97.9	77.3	118.5
4月	95.1	95.2	95.8	135.2	92.3	138.2	84.7	71.3	72.3	134.7
5月	98.8	98.7	105.9	123.0	218.4	140.4	94.2	50.7	72.5	86.3
6月	98.0	97.9	97.6	126.6	106.7	143.3	100.1	85.9	78.0	96.7
7月	98.7	98.8	99.1	122.3	109.6	137.6	106.7	102.8	60.3	75.4
8月	99.5	99.6	88.9	124.1	116.5	144.0	111.2	92.4	74.7	71.1
9月	99.3	99.3	107.5	120.7	51.4	138.7	117.9	76.5	66.8	62.6
10月	100.8	100.8	100.1	126.5	107.7	136.2	124.6	75.3	64.5	68.5
11月	99.5	99.4	98.7	130.1	58.8	137.6	120.8	77.8	65.8	68.5
12月	103.3	103.1	92.7	126.8	189.3	145.4	112.5	109.3	75.1	76.5

平成12年 = 100

										業種
プラスチック 製品工業	パルプ・ 紙・紙加 工品工業	繊維工業	木材・ 木製品 工業	食料品・ たばこ 工業	その他 工業				鉱業	時系列
						皮革製品 工業	家具工業	その他 製品工業		
81.0	198.6	214.8	152.5	4,044.0	15.4	2.3	5.4	7.7	31.5	ウェイト
71.9	94.4	76.1	84.5	104.3	108.6	117.4	49.4	136.5	102.5	14年 期
98.6	94.7	75.3	81.3	104.6	95.0	137.9	58.6	107.4	99.6	期
98.3	99.7	71.9	78.3	104.9	100.6	124.8	79.4	102.7	96.3	期
103.7	96.3	67.8	78.3	106.3	92.0	123.6	64.0	106.8	92.9	期
100.2	97.9	64.1	67.1	104.9	89.8	132.1	35.8	106.5	94.0	15年 期
90.0	97.4	59.4	67.6	107.1	99.7	146.9	44.0	124.5	89.6	期
100.0	97.6	56.3	71.5	103.4	102.4	137.9	56.9	119.8	97.5	期
116.3	97.9	56.6	77.7	103.3	102.2	136.6	63.2	126.3	95.5	期
109.9	98.3	51.5	69.0	105.4	97.8	123.6	57.1	122.7	96.4	16年 期
67.5	98.6	49.2	67.9	105.4	150.0	112.4	76.2	208.6	92.4	期
58.8	102.1	49.5	71.4	108.2	86.4	108.2	50.6	105.6	94.0	期
61.0	100.2	48.1	70.0	107.5	100.8	119.4	64.2	121.5	86.5	期
55.9	100.9	49.8	65.7	102.1	100.6	120.3	70.6	120.9	104.0	17年 期
50.6	101.4	46.9	72.6	92.3	103.7	125.7	110.6	103.3	91.0	期
51.6	102.5	45.9	75.1	91.6	74.8	65.0	55.9	89.9	98.7	期
50.7	99.1	45.1	71.3	93.3	83.1	0.0	70.1	113.7	100.4	期
48.7	106.0	39.7	71.8	93.1	77.3	0.0	37.2	123.4	84.8	18年 期
47.0	102.8	38.8	74.3	93.3	72.9	0.0	41.8	120.6	90.9	期
48.6	106.1	39.1	67.0	93.2	62.2	0.0	24.6	111.0	107.2	期
44.9	103.8	35.6	64.9	92.7	73.1	0.0	32.8	125.3	137.1	期
58.3	99.5	47.8	70.5	105.0	107.8	104.0	110.2	125.2	68.3	17年 1月
53.0	101.4	48.2	64.9	100.4	99.8	120.3	69.3	118.6	123.5	2月
56.5	101.9	53.3	61.6	100.9	94.3	136.7	32.2	118.8	120.2	3月
53.3	102.0	45.5	71.5	92.7	138.0	126.2	190.3	136.2	89.8	4月
55.9	100.0	43.1	72.2	91.7	90.1	119.2	71.0	93.4	94.4	5月
42.7	102.2	52.2	74.2	92.4	82.9	131.8	70.6	80.4	88.9	6月
53.8	103.1	46.5	75.6	92.3	61.9	110.2	23.0	72.4	86.1	7月
51.5	102.2	47.5	77.5	90.6	82.7	84.7	79.0	96.1	102.3	8月
49.4	102.1	43.8	72.1	91.8	79.7	0.0	65.7	101.1	107.7	9月
53.4	96.3	42.9	72.9	93.2	80.6	0.0	67.5	105.2	99.0	10月
49.8	101.2	45.2	71.2	93.6	83.6	0.0	70.7	119.5	84.7	11月
48.9	99.9	47.1	69.7	93.1	85.2	0.0	72.0	116.4	117.4	12月
56.4	105.8	38.6	72.9	95.1	85.8	0.0	54.9	137.0	102.5	18年 1月
45.2	104.4	41.0	71.0	91.6	77.4	0.0	43.2	122.4	55.7	2月
44.4	107.7	39.5	71.4	92.7	68.8	0.0	13.5	110.8	96.1	3月
50.0	100.8	39.6	78.5	93.3	78.9	0.0	54.6	120.3	83.5	4月
46.0	102.5	39.0	73.1	93.3	74.8	0.0	38.5	132.0	95.4	5月
45.1	105.0	37.8	71.4	93.3	65.1	0.0	32.4	109.4	93.7	6月
47.6	105.3	39.0	68.3	94.0	65.2	0.0	29.7	113.0	101.6	7月
51.0	105.9	38.7	64.4	91.5	51.7	0.0	32.2	86.4	104.5	8月
47.2	107.0	39.5	68.2	94.1	69.7	0.0	12.0	133.6	115.4	9月
43.8	103.1	36.9	67.0	91.8	77.9	0.0	37.5	134.3	111.0	10月
44.4	103.5	36.4	64.4	92.9	74.8	0.0	36.4	128.4	111.9	11月
46.6	104.7	33.5	63.3	93.5	66.5	0.0	24.4	113.1	188.5	12月

第6表 鉱工業在庫指数(季節調整済指数)

業種 時系列	鉱工業									
	総合	製造業	鉄鋼・ 非鉄金属 工業	金属製品 工業	一般機械 工業	電気機械 工業	電子部品・ デバイス 工業	輸送機械 工業	窯業・ 土石製品 工業	化学工業
ウェイト	10,000.0	9,914.6	40.9	407.6	451.4	207.5	2,288.5	-	1,870.4	247.2
14年 期	92.5	92.3	91.2	98.5	125.6	108.7	46.3	-	91.3	90.0
期	88.9	88.7	86.0	97.6	99.9	102.3	40.6	-	83.9	84.7
期	91.3	91.0	105.0	95.2	100.5	113.7	40.5	-	90.3	80.1
期	92.1	91.7	100.7	96.6	112.5	109.2	42.4	-	89.8	64.5
15年 期	90.7	90.6	115.2	95.5	96.6	151.9	33.8	-	90.7	57.6
期	94.0	94.0	126.0	71.6	119.8	151.8	32.1	-	106.9	53.9
期	93.1	92.8	115.1	82.6	136.0	122.2	28.1	-	105.7	65.1
期	94.8	94.6	119.0	79.1	190.0	137.4	32.4	-	103.5	58.0
16年 期	91.3	91.3	123.6	73.1	134.8	115.6	35.6	-	99.3	50.7
期	96.5	96.1	157.8	74.3	147.1	123.5	36.6	-	114.6	44.4
期	96.3	96.2	173.1	73.6	130.0	138.6	41.1	-	109.5	42.3
期	96.0	95.8	175.0	68.1	132.2	133.2	29.5	-	110.2	43.1
17年 期	97.5	96.9	151.2	67.0	166.3	139.4	25.2	-	98.4	43.8
期	95.4	95.4	121.4	70.1	131.3	136.3	21.1	-	83.7	70.3
期	98.3	98.3	112.3	78.7	123.0	131.0	20.6	-	81.0	97.3
期	101.3	101.4	92.3	79.3	84.8	124.5	21.0	-	84.4	92.2
18年 期	103.0	103.2	96.0	65.3	49.4	106.1	23.0	-	94.5	79.3
期	105.4	105.7	96.5	68.3	82.2	95.2	26.1	-	97.0	63.6
期	108.5	108.7	98.1	61.0	110.8	102.1	28.9	-	102.1	93.3
期	108.6	108.4	114.9	59.1	49.8	107.8	34.1	-	97.3	98.7
17年 1月	100.8	99.7	158.9	65.6	162.4	143.8	25.9	-	117.1	41.7
2月	98.1	97.5	151.9	66.3	167.0	142.5	24.6	-	103.0	33.9
3月	93.6	93.4	142.9	69.1	169.5	131.8	25.2	-	75.0	55.7
4月	95.6	95.6	124.1	69.4	151.5	160.8	21.3	-	86.3	61.8
5月	95.2	95.1	120.2	70.9	138.8	134.2	22.2	-	82.3	61.9
6月	95.5	95.5	119.8	69.9	103.6	114.0	19.9	-	82.6	87.1
7月	96.1	96.1	123.3	78.6	128.6	142.6	20.5	-	78.6	97.7
8月	98.2	98.3	110.8	78.6	120.2	128.7	21.4	-	81.3	93.3
9月	100.5	100.6	102.9	79.0	120.2	121.8	19.9	-	83.0	101.0
10月	101.7	102.0	94.9	78.4	103.7	150.2	21.5	-	81.9	93.4
11月	101.4	101.2	90.3	80.9	97.1	118.2	19.9	-	86.1	93.0
12月	100.9	100.9	91.7	78.7	53.6	105.2	21.6	-	85.1	90.3
18年 1月	103.0	102.8	97.9	63.7	53.8	110.9	22.3	-	92.8	81.1
2月	102.5	103.0	95.7	63.4	46.8	109.1	24.1	-	96.2	76.8
3月	103.4	103.9	94.4	68.7	47.6	98.3	22.6	-	94.6	80.0
4月	105.0	105.2	96.5	68.3	70.0	96.7	26.1	-	100.1	42.8
5月	105.1	105.4	96.2	69.3	85.2	93.5	26.1	-	99.1	65.8
6月	106.1	106.5	96.7	67.3	91.4	95.3	26.0	-	91.7	82.2
7月	106.8	107.0	97.7	61.7	102.8	96.3	22.8	-	105.6	99.1
8月	109.1	109.2	95.9	60.4	113.2	111.7	32.3	-	98.6	88.9
9月	109.6	109.8	100.7	60.9	116.5	98.4	31.5	-	102.1	92.0
10月	109.1	109.4	105.3	60.1	43.3	110.8	34.8	-	100.1	92.8
11月	109.0	108.2	117.5	58.6	46.8	101.1	38.2	-	95.4	96.1
12月	107.7	107.5	121.9	58.5	59.2	111.6	29.2	-	96.5	107.3

平成12年=100

										業種 時系列
プラスチック 製品工業	パルプ・ 紙・紙加 工品工業	繊維工業	木材・ 木製品 工業	食料品・ たばこ 工業	その他 工業	鉱業			85.4	
						皮革製品 工業	家具工業	その他 製品工業		
168.3	530.5	505.7	352.3	2,839.1	5.2	-	4.1	1.1	85.4	ウェイト
100.1	134.9	82.1	100.3	114.3	48.7	-	25.1	133.3	110.7	14年 期
116.4	131.2	80.5	93.5	116.8	55.6	-	28.5	124.2	106.0	期
139.3	122.5	82.0	93.4	123.2	47.5	-	21.6	134.1	127.3	期
133.9	124.7	79.1	95.7	123.9	51.3	-	52.7	90.3	143.1	期
127.2	119.5	76.4	99.2	125.7	46.8	-	46.3	41.4	98.9	15年 期
134.1	115.7	77.7	103.8	126.2	68.3	-	51.8	78.3	97.4	期
120.9	119.9	79.3	99.8	127.4	71.5	-	66.2	81.6	119.5	期
122.3	116.4	79.8	95.6	124.0	75.9	-	88.5	94.4	117.4	期
122.3	119.3	72.4	97.5	123.8	59.4	-	31.0	126.9	103.5	16年 期
80.1	106.2	74.3	99.1	129.3	90.3	-	56.6	174.4	140.4	期
78.5	100.5	75.2	100.9	135.3	130.7	-	109.2	63.9	108.5	期
74.9	103.5	80.1	92.6	142.5	67.0	-	99.3	96.7	125.9	期
71.9	107.5	81.4	95.3	150.3	110.4	-	90.9	89.5	156.1	17年 期
70.7	105.3	75.6	97.7	159.4	66.2	-	56.6	174.4	140.4	期
78.7	112.1	68.6	99.8	175.3	154.0	-	109.2	63.9	108.5	期
82.5	110.7	68.2	96.1	190.9	55.6	-	99.3	96.7	125.9	期
79.6	64.2	64.2	95.1	195.3	97.4	-	95.5	81.1	87.5	18年 期
87.7	65.2	65.2	89.7	196.3	61.9	-	54.9	66.7	65.6	期
84.3	64.3	64.3	88.4	199.9	36.2	-	31.6	81.8	81.8	期
78.7	59.9	59.9	87.5	208.6	52.9	-	38.0	95.9	127.3	期
71.4	106.5	82.8	94.4	147.8	54.5	-	42.0	5.2	165.6	17年 1月
71.3	108.0	82.3	95.7	154.1	66.7	-	30.0	99.9	178.0	2月
73.1	108.0	79.2	95.8	148.9	210.1	-	200.8	163.5	124.7	3月
69.7	104.3	78.2	97.1	154.7	67.3	-	95.1	14.5	97.9	4月
68.6	107.3	77.3	97.3	158.7	79.0	-	63.0	64.2	96.0	5月
73.7	104.3	71.3	98.6	164.7	52.2	-	52.8	13.5	82.8	6月
73.6	103.5	70.0	99.4	167.5	106.6	-	197.9	47.1	100.7	7月
78.3	114.0	67.4	100.8	176.6	242.2	-	238.3	53.8	92.1	8月
84.2	118.9	68.5	99.2	181.9	113.1	-	176.8	0.0	69.7	9月
81.3	108.0	71.6	96.2	185.5	43.5	-	83.2	46.1	78.1	10月
80.9	105.0	70.1	96.7	188.4	70.3	-	74.1	105.6	140.4	11月
85.4	119.1	62.9	95.4	198.7	53.1	-	24.9	47.1	94.6	12月
75.1	125.3	64.5	96.8	195.2	82.6	-	31.5	73.5	64.9	18年 1月
82.0	117.3	63.9	95.0	196.0	85.7	-	38.6	128.3	79.8	2月
81.7	110.3	64.3	93.4	194.7	123.8	-	216.4	41.4	117.9	3月
82.1	108.7	65.4	90.5	195.2	60.0	-	62.1	78.1	77.9	4月
89.7	107.0	64.9	90.2	195.6	81.7	-	69.6	78.1	69.0	5月
91.4	103.8	65.4	88.4	198.1	44.0	-	33.1	44.0	49.8	6月
89.2	106.9	64.8	87.8	196.4	22.5	-	35.4	0.0	75.8	7月
83.9	106.0	64.9	89.3	200.9	49.8	-	24.1	183.7	92.5	8月
79.9	105.7	63.3	88.1	202.4	36.2	-	35.2	61.6	77.1	9月
79.9	98.9	61.8	87.3	206.0	39.2	-	59.8	29.5	77.1	10月
80.4	92.3	59.1	87.2	207.0	50.7	-	40.6	116.4	209.6	11月
75.7	96.6	58.8	88.0	212.7	68.8	-	13.5	141.8	95.1	12月

第7表 特殊分類別原指数
(1)生産指数

平成12年 = 100

業種 時系列	鉱工業	最終需要財		投資財		消費財			生産財		
		最終需要財	投資財	資本財	建設財	消費財	耐久消費財	非耐久消費財	生産財	鉱工業用生産財	その他用生産財
ウェイト	10000.0	3228.8	1021.2	325.5	695.7	2207.6	31.1	2176.5	6771.2	6266.9	504.3
14年	96.0	96.6	86.8	89.8	85.4	101.1	92.1	101.2	95.7	95.3	100.8
15年	97.5	92.5	78.7	78.1	79.0	98.9	98.7	98.9	99.8	99.6	101.8
16年	106.6	104.6	98.8	144.5	77.4	107.3	109.8	107.2	107.6	108.0	102.6
17年	95.6	93.6	102.1	156.0	76.8	89.7	115.7	89.3	96.6	96.0	104.8
18年	97.8	81.9	91.3	124.4	75.8	77.6	95.0	77.3	105.4	105.3	105.8
17年 1月	86.9	76.1	61.2	17.3	81.7	83.0	107.9	82.6	92.1	91.5	99.7
2月	97.6	109.3	128.7	233.2	79.8	100.3	132.3	99.8	92.0	91.7	96.1
3月	106.2	115.5	158.4	345.0	71.1	95.6	117.1	95.3	101.9	101.2	110.5
4月	99.3	104.3	139.3	286.9	70.2	88.2	152.9	87.2	97.0	96.3	105.3
5月	88.9	79.6	83.1	111.0	70.0	78.0	112.1	77.5	93.4	92.7	102.0
6月	92.5	83.6	92.5	131.3	74.4	79.5	111.3	79.0	96.8	96.3	103.5
7月	87.6	76.4	79.7	84.4	77.6	74.8	108.5	74.3	93.0	92.6	98.3
8月	85.0	69.8	78.4	82.1	76.6	65.9	105.2	65.3	92.3	91.5	102.5
9月	92.2	82.3	65.0	52.9	70.7	90.3	105.8	90.1	96.9	96.5	101.3
10月	103.1	108.7	112.3	179.6	80.9	107.0	117.4	106.8	100.5	100.0	107.2
11月	106.0	107.1	104.9	144.8	86.2	108.0	113.5	108.0	105.4	104.9	112.1
12月	102.1	110.6	121.4	203.7	82.9	105.6	104.5	105.6	98.1	96.4	119.5
18年 1月	86.6	58.8	61.4	22.8	79.4	57.6	79.8	57.3	99.9	99.9	99.8
2月	92.9	79.9	87.7	97.5	83.1	76.3	101.0	76.0	99.1	99.1	98.3
3月	105.6	98.3	137.2	282.2	69.3	80.4	81.8	80.4	109.1	108.8	112.3
4月	90.9	80.7	89.3	125.9	72.2	76.7	94.6	76.4	95.8	95.2	103.4
5月	96.4	90.0	138.9	283.2	71.3	67.4	88.9	67.1	99.4	98.9	105.6
6月	95.3	73.7	83.4	110.6	70.7	69.2	104.2	68.7	105.6	105.8	103.0
7月	90.6	61.4	59.3	33.6	71.3	62.4	100.1	61.8	104.5	104.9	99.7
8月	92.4	62.3	80.2	101.4	70.3	54.0	89.4	53.5	106.7	107.1	101.9
9月	100.6	79.5	59.6	37.9	69.8	88.8	89.6	88.7	110.7	111.2	104.4
10月	109.6	98.7	93.6	124.3	79.2	101.1	98.0	101.1	114.8	115.3	108.9
11月	105.7	90.5	72.7	41.6	87.3	98.7	106.0	98.6	113.0	113.0	112.2
12月	106.9	109.3	132.6	232.1	86.0	98.6	106.0	98.5	105.8	104.6	120.5

(2) 出荷指数

平成12年 = 100

業種 時系列	鉱工業	生産財										
		最終 需要財	投資財	資本財		建設財		消費財		生産財	鉱工業用 生産財	その他用 生産財
				資本財	建設財	消費財	消費財					
ウェイト	10000.0	2617.1	838.2	266.8	571.4	1778.9	87.7	1691.2	7382.9	6105.9	1277.0	
14年	98.3	98.8	88.9	94.1	86.4	103.5	102.2	103.5	98.1	97.4	101.5	
15年	99.1	95.8	83.1	88.8	80.4	101.9	116.5	101.1	100.2	99.7	102.8	
16年	106.3	101.5	97.2	135.8	79.2	103.5	128.2	102.2	108.0	108.9	103.8	
17年	95.5	80.0	97.3	137.5	78.6	71.8	133.5	68.6	101.0	99.8	106.6	
18年	98.9	72.8	90.4	117.5	77.7	64.6	116.1	61.9	108.1	108.2	107.5	
17年 1月	89.9	73.6	68.0	28.2	86.6	76.3	125.6	73.7	95.7	94.6	101.0	
2月	96.6	97.3	121.9	201.2	84.9	85.7	174.5	81.1	96.4	96.1	97.5	
3月	107.4	107.8	145.6	297.0	74.8	89.9	133.3	87.7	107.3	106.3	112.1	
4月	97.9	86.0	114.6	209.3	70.3	72.5	155.5	68.2	102.1	101.1	106.8	
5月	90.4	69.2	86.9	121.9	70.5	60.9	126.7	57.4	97.9	96.6	103.8	
6月	94.1	73.7	93.3	137.4	72.8	64.5	129.7	61.1	101.4	100.5	105.3	
7月	86.8	63.4	62.1	29.3	77.4	64.0	135.2	60.3	95.1	94.1	100.0	
8月	90.0	67.4	79.1	85.8	76.0	61.9	127.5	58.5	97.9	96.6	104.6	
9月	91.9	63.7	70.4	63.3	73.7	60.5	118.5	57.5	102.0	101.7	103.3	
10月	97.9	81.8	107.6	159.1	83.5	69.6	131.6	66.4	103.7	102.5	109.0	
11月	101.2	81.3	102.2	133.3	87.7	71.4	126.3	68.6	108.3	107.0	114.4	
12月	101.8	94.4	116.0	183.7	84.4	84.2	117.2	82.5	104.5	100.8	121.7	
18年 1月	89.1	58.8	67.4	36.6	81.8	54.8	100.2	52.4	99.8	99.5	101.4	
2月	91.9	70.4	92.6	100.0	89.1	60.0	127.4	56.5	99.5	99.5	99.3	
3月	105.2	86.7	129.0	251.3	71.9	66.8	99.1	65.1	111.8	111.3	113.9	
4月	95.0	72.8	77.9	87.3	73.5	70.4	118.0	67.9	102.9	102.4	105.2	
5月	98.2	83.0	127.5	249.1	70.7	62.0	104.5	59.8	103.6	102.7	107.7	
6月	99.4	70.4	84.0	114.3	69.8	64.0	128.8	60.7	109.7	110.8	104.7	
7月	93.9	63.5	65.3	51.3	71.8	62.7	119.7	59.7	104.6	105.4	101.1	
8月	97.7	66.9	79.8	101.2	69.8	60.9	111.4	58.3	108.6	109.7	103.0	
9月	99.6	61.4	64.2	48.1	71.7	60.1	112.7	57.4	113.1	114.6	106.1	
10月	104.5	73.5	92.2	111.6	83.2	64.7	113.2	62.1	115.4	116.5	110.6	
11月	103.5	70.8	77.3	50.1	90.0	67.7	124.8	64.8	115.1	115.3	114.2	
12月	108.5	95.6	127.3	209.0	89.1	80.7	133.3	78.0	113.0	111.0	122.8	

(3)在庫指数

平成12年=100

業種 時系列	鉱工業	在庫指数									
		最終 需要財	投資財	資本財		消費財		生産財		鉱工業用 生産財	その他用 生産財
				資本財	建設財	消費財	消費財	消費財	消費財		
ウェイト	10000.0	5236.0	1931.0	451.4	1479.6	3305.0	50.0	3255.0	4764.0	4717.6	46.4
14年	91.1	108.1	100.4	109.7	97.6	112.7	52.6	113.6	72.5	72.1	104.8
15年	93.1	112.3	104.6	136.4	94.8	116.9	57.4	117.8	71.9	71.4	119.5
16年	95.2	114.4	100.7	136.4	89.8	122.4	52.6	123.5	74.1	73.9	91.3
17年	98.1	129.4	88.8	125.3	77.6	153.1	45.2	154.7	63.7	63.8	42.5
18年	106.4	138.4	70.7	73.9	69.8	177.9	16.5	180.4	71.2	71.5	36.6
17年 1月	100.9	125.0	103.2	169.6	82.9	137.7	48.7	139.1	74.5	74.8	41.9
2月	99.6	126.0	95.7	158.5	76.6	143.7	18.9	145.6	70.6	71.0	29.5
3月	94.4	123.9	92.7	157.1	73.0	142.2	47.3	143.6	62.0	62.1	53.0
4月	93.9	124.9	90.4	145.4	73.6	145.0	79.8	146.0	59.8	59.9	45.5
5月	94.9	127.4	91.6	148.8	74.2	148.3	71.0	149.4	59.2	59.3	51.6
6月	93.6	125.1	84.6	111.4	76.4	148.7	47.5	150.3	59.0	59.0	51.3
7月	96.7	128.4	89.1	121.2	79.3	151.4	90.2	152.4	61.8	62.0	42.4
8月	95.6	126.3	88.3	109.7	81.8	148.5	48.2	150.0	62.0	62.1	44.7
9月	97.7	130.8	87.8	114.0	79.9	155.9	30.9	157.8	61.3	61.4	42.8
10月	100.6	135.4	84.3	106.1	77.6	165.3	27.3	167.4	62.3	62.5	42.5
11月	105.8	141.4	85.0	107.4	78.2	174.3	18.4	176.7	66.8	67.1	33.9
12月	103.0	137.9	72.6	54.8	78.1	176.1	14.3	178.5	64.5	64.9	30.8
18年 1月	103.2	134.8	67.3	49.6	72.6	174.3	14.9	176.8	68.4	68.7	30.5
2月	104.8	134.9	62.0	42.4	67.9	177.5	15.5	180.0	71.8	72.1	38.9
3月	103.9	134.4	59.1	39.3	65.1	178.5	21.8	180.9	70.3	70.5	47.7
4月	103.0	136.4	66.3	70.4	65.1	177.3	9.2	179.9	66.3	66.6	39.1
5月	104.9	138.7	74.0	98.2	66.7	176.6	13.9	179.1	67.6	67.9	36.4
6月	103.6	138.4	74.7	94.0	68.8	175.6	10.9	178.1	65.4	65.7	41.4
7月	106.9	138.0	78.4	103.5	70.8	172.8	17.3	175.2	72.7	73.0	42.8
8月	106.4	135.5	82.7	114.2	73.1	166.4	14.3	168.7	74.3	74.6	46.0
9月	107.6	139.8	83.4	119.9	72.2	172.8	19.3	175.1	72.2	72.6	32.8
10月	108.3	139.2	65.6	46.7	71.4	182.1	21.3	184.6	74.4	74.7	40.5
11月	113.8	144.4	67.3	53.3	71.6	189.5	21.9	192.1	80.2	80.8	20.9
12月	110.0	146.0	67.9	55.6	71.7	191.6	17.5	194.3	70.5	71.0	22.5

第8表 特殊分類別季節調整済指数
(1)生産指数

平成12年 = 100

年 月	鉱工業	最終需要財		投資財		消費財			生産財		
		最 需 要 財	終 需 要 財	資 本 財	建 設 財	耐 久 消 費 財	非 耐 久 消 費 財	生 産 財	鉱工業用 生 産 財	その他用 生 産 財	
											ウ ェ イ ト
ウ ェ イ ト	10000.0	3228.8	1021.2	325.5	695.7	2207.6	31.1	2176.5	6771.2	6266.9	504.3
14年 期	88.0	100.1	100.9	149.8	87.4	99.7	87.4	99.9	83.0	81.6	100.0
期	95.8	93.8	79.4	78.3	85.4	102.8	94.4	102.9	96.3	96.1	100.0
期	100.3	90.8	69.4	26.6	85.6	100.5	91.1	100.5	104.5	104.5	101.8
期	99.5	101.2	94.7	120.9	82.9	101.1	93.5	101.2	98.6	98.4	101.1
15年 期	96.9	90.8	73.0	52.6	78.8	101.0	103.0	101.0	100.2	100.1	101.5
期	97.7	94.4	85.1	100.6	74.8	100.3	87.3	100.5	98.8	98.6	102.1
期	97.0	94.3	88.5	102.8	79.9	97.3	97.3	97.2	98.1	97.6	101.9
期	98.6	90.7	70.2	52.9	82.0	97.7	109.5	97.6	102.5	102.5	102.0
16年 期	102.9	98.2	92.7	112.0	79.0	99.9	111.8	99.8	104.9	105.1	102.6
期	109.8	98.3	87.1	123.7	76.4	105.0	109.6	104.9	115.1	116.1	102.6
期	110.4	112.7	118.0	275.3	75.7	111.3	104.9	111.4	109.3	110.0	100.7
期	103.1	108.5	98.1	127.8	77.8	111.5	114.6	111.5	100.9	100.7	103.6
17年 期	99.5	101.8	103.2	137.6	73.8	99.7	122.2	99.4	98.0	97.5	104.3
期	93.9	90.8	113.7	160.8	82.2	83.4	129.4	82.7	95.1	94.2	106.4
期	90.3	83.9	83.9	133.8	79.5	82.7	111.9	82.3	94.1	93.3	104.8
期	99.3	97.1	109.8	167.8	74.1	83.2	101.3	93.1	100.2	99.7	104.7
18年 期	97.0	80.0	85.6	100.6	74.4	76.3	91.7	76.1	104.6	104.5	105.2
期	94.7	85.3	111.3	153.9	79.3	74.1	97.3	73.8	99.5	99.0	105.9
期	97.6	76.0	78.6	84.0	74.4	73.0	97.0	72.7	108.0	108.1	106.7
期	101.3	84.4	90.0	123.1	74.5	82.7	94.1	82.5	109.0	109.2	105.2
17年 1月	98.6	97.1	72.9	36.4	75.9	104.6	120.8	104.3	99.7	99.2	105.1
2月	100.2	106.7	110.9	182.4	69.4	106.4	125.3	106.1	97.4	96.9	103.5
3月	99.7	101.5	125.9	193.9	76.0	88.2	120.5	87.8	96.8	96.3	104.4
4月	98.3	101.3	144.4	219.7	85.4	86.0	154.9	84.9	96.3	95.6	106.2
5月	91.4	86.8	101.1	155.4	79.5	82.7	120.1	82.2	94.5	93.7	103.8
6月	91.9	84.3	95.7	107.2	81.8	81.6	113.3	81.1	94.4	93.4	109.2
7月	90.7	86.6	104.4	167.2	80.3	80.9	109.9	80.5	92.6	91.7	105.3
8月	90.6	83.7	96.7	186.1	82.1	79.3	125.0	78.6	93.8	92.9	104.9
9月	89.7	81.3	50.6	48.1	76.2	88.0	100.7	87.8	96.0	95.3	104.3
10月	98.2	103.2	120.5	185.0	76.1	92.3	101.8	92.2	97.9	97.4	103.8
11月	99.6	93.6	102.6	159.6	75.2	93.8	102.4	93.7	101.5	101.1	104.4
12月	100.0	94.6	106.4	158.9	71.0	93.5	99.7	93.4	101.1	100.7	106.0
18年 1月	98.5	77.6	82.7	73.5	75.6	73.3	92.6	73.1	108.3	108.6	104.5
2月	94.7	77.9	77.3	88.1	72.3	78.5	95.6	78.3	102.7	102.4	104.9
3月	97.8	84.5	96.8	140.3	75.2	77.0	87.0	76.9	102.7	102.5	106.2
4月	91.0	79.3	89.7	114.3	82.1	74.6	93.5	74.4	94.9	94.2	105.0
5月	97.0	98.0	157.8	242.0	79.5	73.3	97.7	72.9	100.2	99.8	105.7
6月	96.2	78.7	86.3	105.5	76.3	74.4	100.6	74.0	103.3	103.0	106.9
7月	95.9	73.3	78.3	75.9	74.2	69.8	100.6	69.2	105.2	105.1	106.8
8月	98.8	76.2	85.9	130.5	74.6	67.3	104.4	66.8	109.1	109.4	105.4
9月	98.1	78.6	71.7	45.6	74.3	82.0	86.0	82.0	109.7	109.9	108.0
10月	102.0	84.6	86.1	120.7	74.3	84.4	90.2	84.4	110.5	111.0	103.6
11月	98.7	78.5	73.4	57.0	75.3	81.4	95.6	81.1	108.2	108.4	105.1
12月	103.2	90.2	110.5	191.5	73.8	82.2	96.4	82.0	108.2	108.3	107.0

(2)出荷指数

平成12年 = 100

年 月	鉱工業	生産財									鉱工業用 生産財	その他用 生産財
		最終 需要財	投資財	消費財			耐久 消費財	非耐久 消費財	生産財			
				資本財	建設財							
ウェイト	10000.0	2617.1	838.2	266.8	571.4	1778.9	87.7	1691.2	7382.9	6105.9	1277.0	
14年 期	91.6	102.9	99.0	130.7	88.8	103.4	102.9	103.7	88.7	86.2	100.6	
期	97.9	97.3	85.2	85.4	88.5	103.7	107.0	103.7	97.9	97.2	100.9	
期	101.5	93.6	75.0	45.3	85.3	102.9	98.9	102.6	104.6	104.8	102.5	
期	101.7	101.5	94.3	123.1	83.2	103.9	100.6	104.0	100.5	100.5	102.0	
15年 期	99.1	96.4	78.9	73.4	79.0	105.0	119.6	104.6	101.1	100.8	102.3	
期	100.6	101.4	88.6	110.5	76.3	107.6	108.8	107.8	99.9	99.3	103.0	
期	97.4	94.7	92.7	109.0	81.8	96.7	111.9	95.4	98.9	97.7	103.0	
期	99.6	90.9	74.5	63.9	83.9	98.4	126.3	96.9	101.5	101.4	103.2	
16年 期	102.8	98.0	92.2	109.6	81.2	99.0	128.8	97.5	104.9	105.3	103.7	
期	108.5	97.1	90.8	122.8	76.7	101.1	118.8	100.4	112.3	114.0	103.7	
期	109.7	109.0	113.6	207.2	77.8	107.3	124.7	106.3	110.1	111.6	102.1	
期	103.6	100.8	92.5	115.4	80.4	105.2	139.3	103.1	104.5	104.4	104.8	
17年 期	101.6	96.6	100.7	138.0	76.3	91.7	142.3	89.0	102.7	102.0	106.1	
期	93.8	77.0	103.3	144.8	84.0	65.7	144.8	61.9	100.2	98.5	108.1	
期	90.5	66.4	81.6	76.7	79.8	63.9	135.5	60.0	98.8	97.1	106.8	
期	96.8	80.8	100.1	162.0	76.5	68.2	113.7	66.0	103.2	102.6	106.5	
18年 期	97.6	72.9	87.5	111.6	76.1	65.3	109.8	62.9	105.9	105.9	106.9	
期	97.3	77.3	102.9	129.6	81.1	65.9	123.5	63.2	104.6	103.9	107.8	
期	99.2	68.1	81.6	95.2	74.8	64.6	119.1	61.8	109.9	110.1	108.3	
期	101.2	73.2	89.9	119.1	77.5	63.2	114.0	60.5	111.4	112.3	106.9	
17年 1月	100.8	94.3	84.4	64.5	78.7	97.6	139.8	95.4	103.3	102.6	107.0	
2月	100.6	96.6	102.6	169.6	71.8	92.4	144.8	89.2	101.6	100.7	105.2	
3月	103.5	98.9	115.2	179.9	78.3	85.2	142.2	82.5	103.3	102.8	106.0	
4月	96.5	83.7	117.2	177.1	86.6	67.9	153.1	64.0	101.3	99.9	107.9	
5月	92.9	74.2	98.6	139.7	81.8	63.5	142.3	59.7	99.6	98.3	105.1	
6月	92.0	73.1	94.0	117.7	83.6	65.7	138.9	62.0	99.6	97.4	111.3	
7月	90.1	71.1	81.7	68.0	80.3	66.0	147.0	61.5	96.0	93.8	107.5	
8月	91.2	68.1	87.4	118.0	81.7	61.7	139.8	57.6	99.7	98.0	106.8	
9月	90.3	60.0	75.8	44.2	77.4	64.0	119.6	60.9	100.6	99.5	106.2	
10月	96.0	84.9	102.9	162.4	79.3	68.3	119.7	65.4	101.1	100.2	105.5	
11月	97.3	78.4	96.2	149.3	77.2	68.1	113.2	65.8	104.4	104.0	105.9	
12月	97.1	79.1	101.1	174.4	72.9	68.2	108.2	66.7	104.2	103.5	108.0	
18年 1月	98.8	74.1	86.8	111.4	76.6	67.9	111.0	65.5	106.8	108.0	106.3	
2月	95.3	70.1	80.7	90.5	75.4	64.5	109.4	62.0	104.4	103.7	106.6	
3月	98.7	74.6	94.9	132.9	76.3	63.5	108.9	61.2	106.4	106.0	107.8	
4月	95.1	73.1	84.5	90.5	83.9	66.3	112.4	64.0	101.7	100.5	107.1	
5月	98.8	87.1	137.3	192.5	80.7	64.8	119.7	62.2	104.4	103.7	107.3	
6月	98.0	71.6	86.9	105.8	78.6	66.7	138.4	63.5	107.6	107.4	108.9	
7月	98.7	72.5	87.9	123.0	74.6	66.3	123.0	63.3	107.4	107.1	108.5	
8月	99.5	67.9	83.3	111.0	74.9	63.3	120.3	60.5	111.0	111.6	106.5	
9月	99.3	64.0	73.5	51.5	74.8	64.3	113.9	61.7	111.4	111.7	109.8	
10月	100.8	72.8	83.5	103.3	77.5	62.7	106.8	59.9	111.3	112.5	105.4	
11月	99.5	67.5	75.6	64.2	78.4	62.9	113.6	60.4	110.7	111.5	106.7	
12月	103.3	79.4	110.6	189.9	76.6	64.1	121.5	61.2	112.2	112.9	108.7	

(3)在庫指数

平成12年 = 100

年 月	鉱工業	生産財											
		最終 需要財	投資財	資本財		建設財		消費財		耐用消費財	非耐用消費財	鉱工業用 生産財	その他用 生産財
				資本財	建設財	消費財	消費財						
ウェイト	10000.0	5236.0	1931.0	451.4	1479.6	3305.0	50.0	3255.0	4764.0	4717.6	46.4		
14年 期	92.5	108.1	108.4	125.6	102.0	107.9	41.0	108.7	75.7	75.3	100.4		
期	88.9	106.1	98.3	99.9	98.3	110.8	49.9	111.9	69.1	68.8	101.8		
期	91.3	108.9	97.0	100.5	96.2	116.1	51.9	117.3	72.5	72.2	106.2		
期	92.1	109.5	98.4	112.5	94.3	115.9	79.6	116.8	72.9	72.5	110.9		
15年 期	90.7	109.8	96.6	96.6	95.5	117.3	58.3	118.0	70.1	69.6	115.2		
期	94.0	110.9	101.2	119.8	95.7	116.8	57.2	117.7	74.4	74.0	120.7		
期	93.1	112.4	104.2	136.0	95.0	117.3	57.9	118.4	72.3	71.9	120.1		
期	94.8	116.4	115.5	190.0	93.5	116.6	55.4	117.6	71.0	70.5	122.4		
16年 期	91.3	110.3	101.8	134.8	91.6	115.4	42.3	116.3	70.9	70.6	101.1		
期	96.5	113.5	104.5	147.1	91.5	119.1	57.5	119.9	76.4	76.2	97.5		
期	96.3	114.5	99.0	130.0	89.7	123.7	55.9	125.1	77.3	77.2	95.0		
期	96.0	118.4	96.9	132.2	86.0	130.9	56.2	132.1	71.5	71.5	70.0		
17年 期	97.5	125.2	99.8	166.3	79.8	140.0	45.5	141.2	67.2	67.4	42.9		
期	95.4	125.9	90.4	131.3	77.6	146.1	56.2	147.5	61.0	61.1	50.5		
期	98.3	131.5	88.8	123.0	78.6	157.0	44.3	158.9	62.5	62.6	40.8		
期	101.3	135.3	77.4	84.8	74.8	169.9	25.5	172.1	64.1	64.4	35.7		
18年 期	103.0	135.1	66.4	49.4	71.2	175.0	21.9	177.4	67.8	68.0	40.4		
期	105.4	137.9	72.2	82.2	69.8	175.5	9.4	178.3	68.7	69.1	39.3		
期	108.5	140.8	79.9	110.8	70.0	176.6	14.1	179.1	73.8	74.2	37.4		
期	108.6	139.5	64.2	49.8	68.3	184.1	27.1	186.3	74.7	75.1	28.4		
17年 1月	100.8	123.6	100.0	162.4	81.6	137.0	59.3	138.0	72.7	73.0	43.0		
2月	98.1	126.3	99.2	167.0	79.9	144.0	24.6	145.1	69.3	69.6	32.7		
3月	93.6	125.7	100.1	169.5	77.9	139.1	52.6	140.6	59.6	59.7	52.9		
4月	95.6	126.0	95.2	151.5	78.0	143.3	63.1	144.5	62.4	62.5	45.0		
5月	95.2	126.1	92.0	138.8	77.2	146.3	64.6	147.8	60.8	60.8	53.4		
6月	95.5	125.5	84.1	103.6	77.6	148.7	40.9	150.2	59.8	59.9	53.1		
7月	96.1	128.0	89.5	128.6	77.8	150.5	55.6	152.3	62.1	62.3	39.9		
8月	98.2	131.9	88.8	120.2	79.7	158.0	47.5	159.8	62.2	62.4	41.9		
9月	100.5	134.7	88.0	120.2	78.4	162.4	29.7	164.6	63.1	63.2	40.5		
10月	101.7	134.7	82.3	103.7	75.4	165.9	27.5	168.2	65.4	65.7	37.6		
11月	101.4	135.7	80.3	97.1	74.5	168.0	23.5	170.5	63.4	63.7	36.1		
12月	100.9	135.6	69.5	53.6	74.5	175.7	25.4	177.5	63.4	63.8	33.4		
18年 1月	103.0	134.5	67.9	53.8	71.8	173.6	25.4	175.9	66.1	66.2	34.6		
2月	102.5	134.3	65.8	46.8	71.4	176.0	19.4	178.1	69.5	69.6	42.0		
3月	103.4	136.4	65.4	47.6	70.5	175.4	20.8	178.1	67.8	68.1	44.7		
4月	105.0	137.0	69.6	70.0	69.8	174.9	7.2	177.7	69.9	70.3	39.6		
5月	105.1	137.6	73.0	85.2	69.8	175.3	11.6	178.2	69.5	69.8	38.3		
6月	106.1	139.1	74.0	91.4	69.8	176.4	9.5	179.0	66.6	67.2	40.0		
7月	106.8	138.7	77.0	102.8	69.3	173.0	11.1	175.0	72.8	73.1	39.2		
8月	109.1	141.6	81.5	113.2	70.8	177.8	13.3	180.8	74.1	74.4	41.6		
9月	109.6	142.1	81.2	116.5	69.9	179.0	18.0	181.6	74.5	75.0	31.3		
10月	109.1	138.5	62.8	43.3	68.9	182.4	23.2	184.9	77.2	77.7	35.5		
11月	109.0	138.5	62.8	46.8	68.1	182.6	27.3	185.0	76.3	77.1	23.2		
12月	107.7	141.4	66.9	59.2	67.8	187.2	30.9	188.9	70.6	70.5	26.6		

memo

付 属 資 料

1 業種分類別採用品目数

業種分類名	生産・出荷指数			在庫指数		
	12年基準	7年基準	増 減	12年基準	7年基準	増 減
鋳工業	114	111	3	62	63	1
製造工業	112	109	3	60	61	1
鉄鋼・非鉄金属工業	5	6	1	2	3	1
金属製品工業	7	8	1	3	3	0
一般機械工業	7	5	2	1	1	0
電気機械工業	4	2	2	4	2	2
電子部品・デバイス工業	12	11	1	1	2	1
輸送機械工業	2	2	0	-	-	-
窯業・土石製品工業	11	10	1	8	7	1
化学工業	5	5	0	4	4	0
プラスチック製品工業	3	2	1	3	2	1
パルプ・紙・紙加工品工業	8	9	1	8	9	1
繊維工業	9	10	1	9	10	1
木材・木製品工業	6	6	0	3	4	1
食料品・たばこ工業	30	30	0	12	12	0
その他工業	3	3	0	2	2	0
皮革製品工業	1	1	0	-	-	-
家具工業	1	1	0	1	1	0
その他製品工業	1	1	0	1	1	0
鋳業	2	2	0	2	2	0

2 採用品目別ウェイト等一覧表

業種及び品目	特殊分類	単位	付加価値額 生産ウェイト	出荷額 ウェイト	在庫額 ウェイト	資料の出所
鉱工業総合			10000.0	10000.0	10000.0	
製造工業			9940.0	9968.5	9914.6	
鉄鋼・非鉄金属工業			50.6	47.4	40.9	
鉄鋼切断品	生(鉱)	t	8.8	10.2	39.7	県鉱工業
金地金	生(鉱)	g	11.3	10.3	-	県鉱工業
銀地金	生(鉱)	kg	2.4	2.2	-	県鉱工業
高純度アルミ	生(鉱)	kg	2.1	5.5	1.2	県鉱工業
金再生地金	生(鉱)	g	26.0	19.2	-	県鉱工業
金属製品工業			281.4	259.6	407.6	
18リットル缶	生(鉱)	t	9.8	7.6	6.3	県鉱工業
非鉄金属製管継手	建	kg	35.5	30.7	-	生動
鉄骨	建	t	10.6	10.6	-	生動
軽量鉄骨	建	t	57.9	57.3	-	生動
アルミニウム製建具	建	t	23.5	29.8	78.2	生動・県鉱工業
スチール・ステンレス製建具	建	t	12.3	15.2	-	生動
超硬サーメットチップ	生(鉱)	kg	131.8	108.4	323.1	生動
一般機械工業			344.3	245.7	451.4	
特殊鋼切削工具	生(鉱)	個	18.0	8.6	-	生動
超硬工具	生(鉱)	kg	10.3	5.0	-	生動
半導体製造装置	資	百万円	222.2	145.8	-	生動
真空ポンプ	資	台	44.2	49.6	451.4	生動
給水栓	生(鉱)	kg	20.1	15.7	-	生動
プレス用金型	資	kg	19.7	12.4	-	生動
個装・内装機械	資	百万円	9.8	8.6	-	生動
電気機械工業			605.6	1245.4	207.5	
点火栓	生(鉱)	千個	565.9	1107.7	107.0	県鉱工業
自動車用電球	生(鉱)	千個	17.7	55.4	54.6	生動
一般用白熱灯器具	耐	個	13.6	49.3	21.8	生動
蛍光灯器具	耐	個	8.4	33.0	24.1	生動
電子部品・デバイス工業			2648.6	2160.1	2288.5	
表示管	生(鉱)	百万円	74.7	55.3	-	生動
光電変換素子	生(鉱)	千個	640.8	639.0	2288.5	生動
バイポーラ型半導体集積回路	生(鉱)	百万円	33.5	29.4	-	生動
モス型半導体集積回路(論理素子)	生(鉱)	百万円	176.2	155.0	-	生動
モス型半導体集積回路(記憶素子)	生(鉱)	百万円	205.0	180.2	-	生動
線形半導体集積回路	生(鉱)	百万円	172.5	151.8	-	生動
混成集積回路	生(鉱)	百万円	150.5	132.2	-	生動
その他のモス型半導体集積回路	生(鉱)	百万円	179.9	158.2	-	生動
固定コンデンサ	生(鉱)	千個	256.6	118.5	-	生動
モジュール基板	生(鉱)	百万円	11.3	4.6	-	生動
アクティブ型液晶素子	生(鉱)	千個	671.2	481.2	-	生動
パッシブ型液晶素子	生(鉱)	千個	76.4	54.7	-	生動
輸送機械工業			84.9	57.8	-	
自動車車体	生(鉱)	台	55.3	7.4	-	生動
船舶	資	G/t	29.6	50.4	-	県鉱工業
窯業・土石製品工業			1601.3	1162.5	1870.4	
生コンクリート	建	m ³	216.0	187.7	-	県鉱工業
遠心力鉄筋コンクリート製品	建	t	22.4	13.0	144.7	生動
護岸用コンクリートブロック	建	t	9.2	6.8	68.7	生動
道路用コンクリート製品	建	t	112.8	73.9	793.7	生動

業種及び品目	特 殊 分 類	単 位	付加価値額 生産ウェイト	出荷額 ウェイト	在庫額 ウェイト	資料の出所
プレストレストコンクリート製品	建	t	9.5	9.3	42.0	生動
セメント瓦	建	千m ²	0.6	0.3	-	県鉱工業
台所・食卓用品陶磁器	非耐	t	13.1	6.0	56.3	生動
ファインセラミックス(機能材)	生(鉱)	千個	827.8	637.8	637.6	生動
ファインセラミックス(構造材)	生(鉱)	千個	251.8	162.9	50.0	生動
炭化珪素	生(鉱)	t	32.1	19.4	77.4	県鉱工業
碎石	生(鉱)	t	106.0	45.4	-	県鉱工業
化学工業			60.4	83.7	247.2	
配合肥料	生(他)	t	9.2	24.0	-	県鉱工業
窒素	生(鉱)	千m ³	8.9	6.6	0.3	生動
発酵エチルアルコール	生(鉱)	kl	31.7	41.7	201.3	生動
くえん酸	生(鉱)	t	5.5	6.1	36.9	県鉱工業
殺虫剤	生(他)	t	5.1	5.3	8.7	県鉱工業
プラスチック製品工業			116.9	81.0	168.3	
プラスチック製フィルム	生(鉱)	t	58.7	31.0	99.3	生動
プラスチック製容器	生(鉱)	t	43.3	36.9	54.3	生動
プラスチック製日用品・雑貨	非耐	t	14.9	13.1	14.7	生動
パルプ・紙・紙加工品工業			184.8	198.6	530.5	
印刷用紙(非塗工類)	生(鉱)	t	52.7	56.4	196.2	生動
印刷用紙(塗工類)	生(鉱)	t	45.6	48.2	69.1	生動
情報用紙	生(他)	t	10.6	10.9	37.7	生動
包装用紙	生(鉱)	t	30.1	31.8	141.0	生動
工業用雑種紙	生(鉱)	t	18.5	19.3	64.4	生動
段ボール原紙	生(鉱)	t	5.0	5.7	8.4	生動
白板紙	生(鉱)	t	5.0	5.8	11.6	生動
段ボールシート	生(鉱)	千m ²	17.3	20.5	2.1	生動
繊維工業			293.0	214.8	505.7	
合成繊維紡績糸	生(鉱)	t	60.6	28.4	20.4	生動
絹ねん糸	生(鉱)	kg	3.0	1.8	11.0	県鉱工業
絹織物	生(鉱)	千m ²	9.3	7.5	0.5	生動
綿生地	生(鉱)	t	1.3	1.2	5.2	生動
ニット製外衣	非耐	千点	18.5	30.3	53.2	生動
織物製外衣	非耐	千点	131.6	80.7	250.8	生動
下着	非耐	千点	10.8	16.8	27.3	生動
補整着	非耐	千点	30.9	20.1	11.3	生動
靴下	非耐	千点	27.0	28.0	126.0	生動
木材・木製品工業			198.8	152.5	352.3	
製材品	建	千m ³	163.9	121.8	342.7	農林水産省
床板	建	m ²	1.4	1.2	9.5	県鉱工業
木材チップ	生(他)	BDT	13.4	15.7	-	県鉱工業
特殊合板	建	m ³	0.1	0.1	-	農政事務所
構造用集成材	建	m ³	0.3	0.3	0.1	県鉱工業
プレハブ建築用木質系パネル	建	m ²	19.7	13.4	-	生動
食料品・たばこ工業			3434.3	4044.0	2839.1	
豚枝肉	生(鉱)	t	457.8	571.8	-	農林水産省
和牛枝肉	生(鉱)	t	239.5	299.2	-	農林水産省
ハム	非耐	t	36.2	45.2	-	県鉱工業
ソーセージ	非耐	t	35.1	43.8	-	県鉱工業
ベーコン	非耐	t	19.4	24.2	-	県鉱工業
練乳	生(鉱)	t	3.1	2.9	-	県鉱工業
牛乳	非耐	kl	41.0	39.3	-	農林水産省

業種及び品目	特殊分類	単位	付加価値額 生産ウェイト	出荷額 ウェイト	在庫額 ウェイト	資料の出所
乳飲料	非耐	kl	15.3	14.6	-	農林水産省
プロイラー	生(鉦)	t	250.1	328.7	-	農政事務所
水産練製品	非耐	t	19.0	11.3	0.8	県鉦工業
鯉節	非耐	t	176.1	145.6	-	県鉦工業
野菜漬物	非耐	t	49.0	33.8	-	県鉦工業
味噌	非耐	t	15.7	10.8	10.3	農政, 県鉦工業
醤油	非耐	t	22.5	14.6	14.1	農政, 県鉦工業
ぶどう糖	生(鉦)	t	1.0	1.1	0.8	県鉦工業
水あめ	生(鉦)	t	26.9	32.2	6.0	県鉦工業
異性化糖	生(鉦)	t	36.7	44.0	0.8	県鉦工業
精麦	生(鉦)	t	11.7	7.5	1.8	農政事務所
食パン	非耐	小麦粉t	38.1	22.8	-	農政事務所
菓子パン	非耐	小麦粉t	65.5	39.2	-	農政事務所
生菓子	非耐	t	65.8	36.8	-	県鉦工業
澱粉	生(鉦)	t	37.8	49.3	115.4	農政事務所
即席麺	非耐	小麦粉t	44.6	32.0	-	農政事務所
麺	非耐	小麦粉t	36.7	26.4	-	農政事務所
冷凍調理食品	非耐	t	28.2	35.9	15.5	県鉦工業
弁当	非耐	個	73.6	51.3	-	県鉦工業
ミネラルウォーター	非耐	kl	46.7	21.3	1.8	県鉦工業
焼酎	非耐	kl	498.8	187.7	2522.8	県鉦工業
たばこ	非耐	千本	576.4	649.6	149.0	県鉦工業
配合飼料	生(他)	t	466.0	1221.1	-	県畜産課
その他工業			35.1	15.4	5.2	
皮革製品工業			4.8	2.3	-	
革靴	非耐	足	4.8	2.3	-	生動
家具工業			9.1	5.4	4.1	
キャビネット	耐	個	9.1	5.4	4.1	県鉦工業
その他製品工業			21.2	7.7	1.1	
マーキングペン	非耐	千本	21.2	7.7	1.1	生動
鉦業 鉦業			60.0	31.5	85.4	
金鉦	生(鉦)	含有量g	59.6	31.2	84.6	生動
銀鉦	生(鉦)	含有量kg	0.4	0.3	0.8	生動

注1 特殊分類格付けの凡例

資 本 財「資」
 建 設 財「建」
 耐久消費財「耐」
 非耐久消費財「非耐」
 鉦工業用生産財「生(鉦)」
 その他生産財「生(他)」

注2 資料の出所については、次のとおり略しています。

経済産業省生産動態統計調査「生動」
 鹿児島県鉦工業動態統計調査「県鉦工業」
 農林水産省 大臣官房 統計部「農林水産省」
 九州農政局鹿児島農政事務所「農政事務所」

鹿 児 島 県 企 画 部 統 計 課

〒890-8577 鹿児島市鴨池新町10番1号

電 話 099-286-2111 (代表)
内 線 2480
099-286-2479 (直通)
F A X 099-286-5535