

# 平成 27 年度大分県観光実態調査報告書

平成 28 年 3 月

大分県企画振興部観光・地域振興局

## ●調査結果利用上の注意

1. 図表中の n は回答者の数（母数）であり、回答比率（%）の分母である。
2. 文中の数字は百分率の小数以下第 2 位を四捨五入しているため、回答比率の合計は必ずしも 100%とはならない。
3. 2つ以上の回答を要する（複数回答）質問の場合、その回答比率の合計は原則として 100%を超える。
4. 本調査は平成 22 年度から開始した調査で、平成 27 年度についても 26 年度とほぼ同様の時期に行っている。平成 27 年 5 月、9 月、11 月、平成 28 年 2 月に調査を行った。
5. 図表中の「－」は該当する選択肢の回答がないこと、または不明の場合を指す。
6. 数表、図表に示す選択肢はスペースの都合上、文言を変更または省略している場合がある。
7. 属性の居住地域に所属する都道府県は以下の通りである。

居住地域区分	所 属 都 道 府 県							
北海道・東北	北海道	青森	岩手	秋田	宮城	山形	福島	
関東	茨城	栃木	群馬	千葉	埼玉	東京	神奈川	
中部	新潟	富山	石川	福井	山梨	長野	岐阜	
	静岡	愛知	三重					
近畿	滋賀	京都	大阪	兵庫	奈良	和歌山		
中国	鳥取	岡山	島根	広島	山口			
四国	徳島	香川	愛媛	高知				
九州・沖縄	福岡	佐賀	長崎	熊本	宮崎	鹿児島	沖縄	

# I. 調査の概要

## 1. 調査目的

本県を訪問する観光客の属性（客層、旅行形態等）、旅行目的、交通手段等の傾向を分析することにより、今後の観光振興戦略の策定、マーケティング活動を行うための基礎データを得ることを目的とする。

## 2. 調査対象者

大分県内の観光地点を訪問している観光客

サンプル数 6,812

( 5月調査 1,686、9月調査 1,750、11月調査 1,793、2月調査 1,583 )

## 3. 調査方法

調査員が回答者に調査票を渡し、自記入形式で回答。不明点についてはその場で補正を行う。

## 4. 調査地点

調査地点	回答数	調査地点	回答数
大分マリンパレス水族館「うみたまご」(大分市)	402	昭和の町(豊後高田市)	400
地獄めぐり(別府市)	393	大分農業文化公園(杵築市)	402
別府ロープウェイ(別府市)	212	宇佐神宮(宇佐市)	403
青の洞門(中津市)	391	道の駅よかわ(豊後大野市)	400
サッポロビール九州日田工場(日田市)	332	由布院温泉(由布市)	337
薫長酒造(日田市)	376	道の駅ゆふいん(由布市)	400
かまえインターパーク海べの市(佐伯市)	334	両子寺(国東市)	325
国宝臼杵石仏(臼杵市)	319	ハーモニーランド(日出町)	402
うみたま体験パーク「つくみイルカ島」(津久見市)	167	九重“夢”大吊橋(九重町)	400
御前湯(竹田市)	320	カウベルランドくす(玖珠町)	97
		合計	6,812

※調査地点は前年の観光地点別入込客数をもとに、1日で80以上のサンプルが獲得可能と認められる地点を選定。

## 5. 調査日

平成27年5月16日(土)、17日(日)、23日(土)、24日(日)

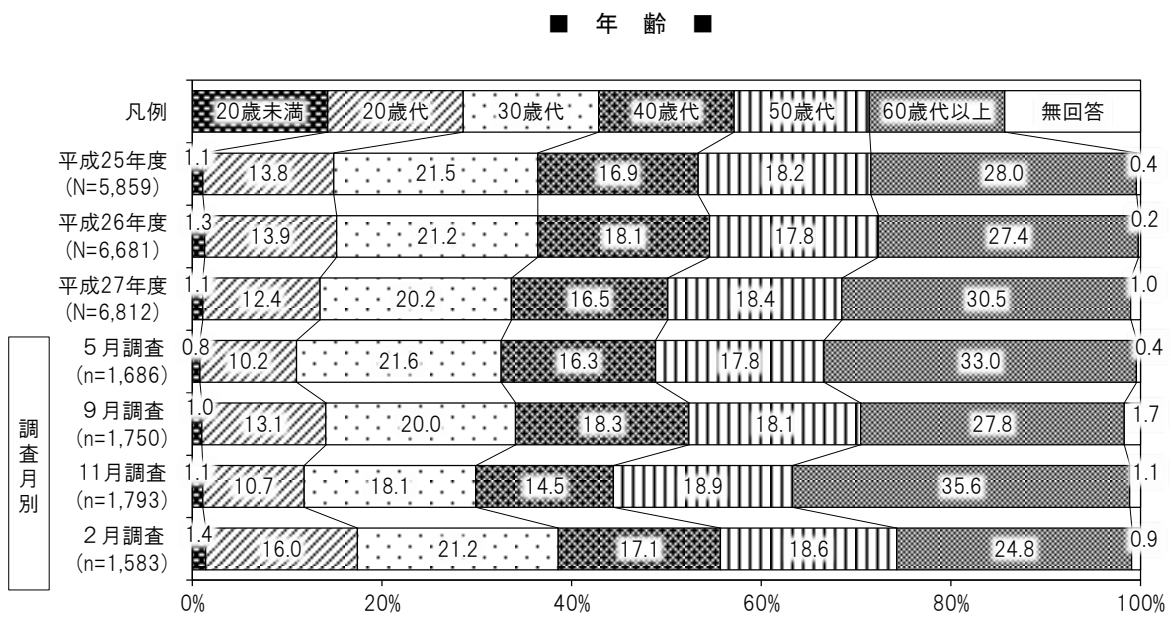
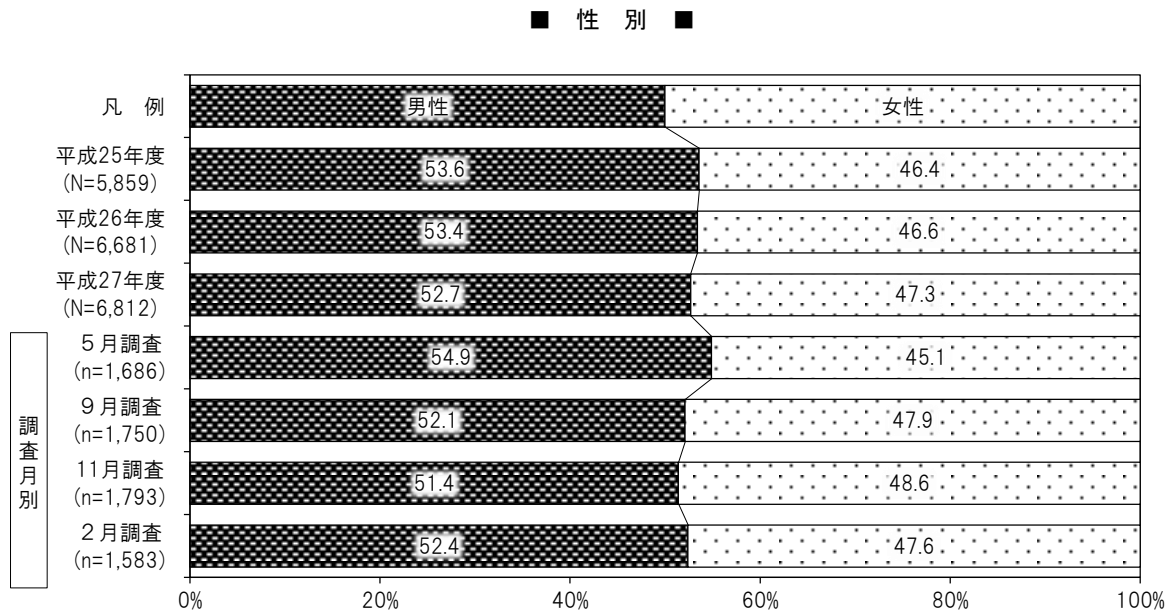
平成27年9月5日(土)、6日(日)、12日(土)、13日(日)、19日(土)

平成27年11月7日(土)、8日(日)、14日(月)、15日(土)

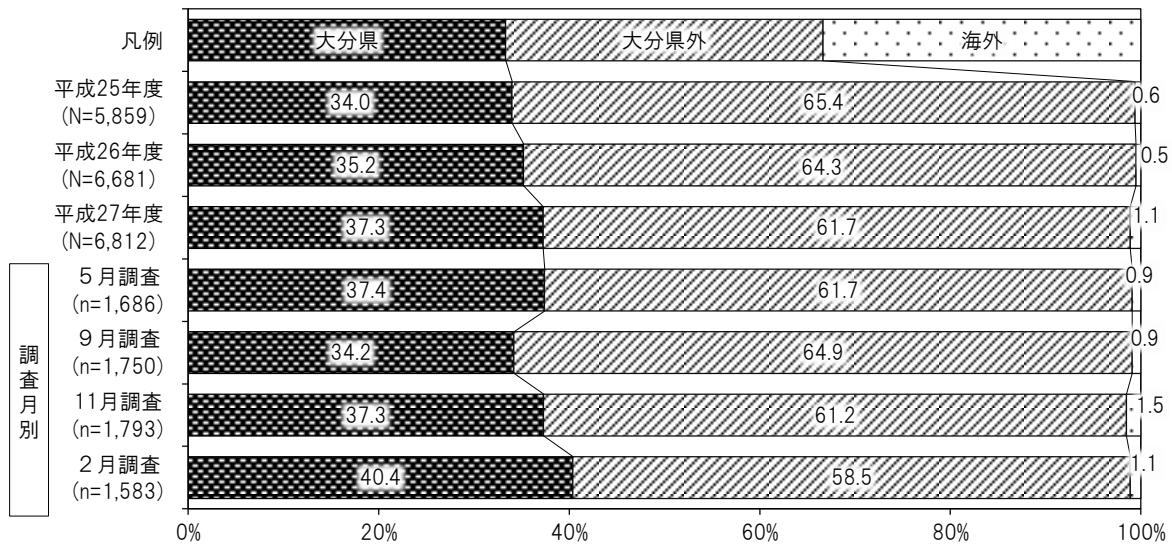
平成28年2月13日(土)、14日(日)、20日(土)、21日(日)、27日(土)、28日(日)

## Ⅱ. 対象者の属性

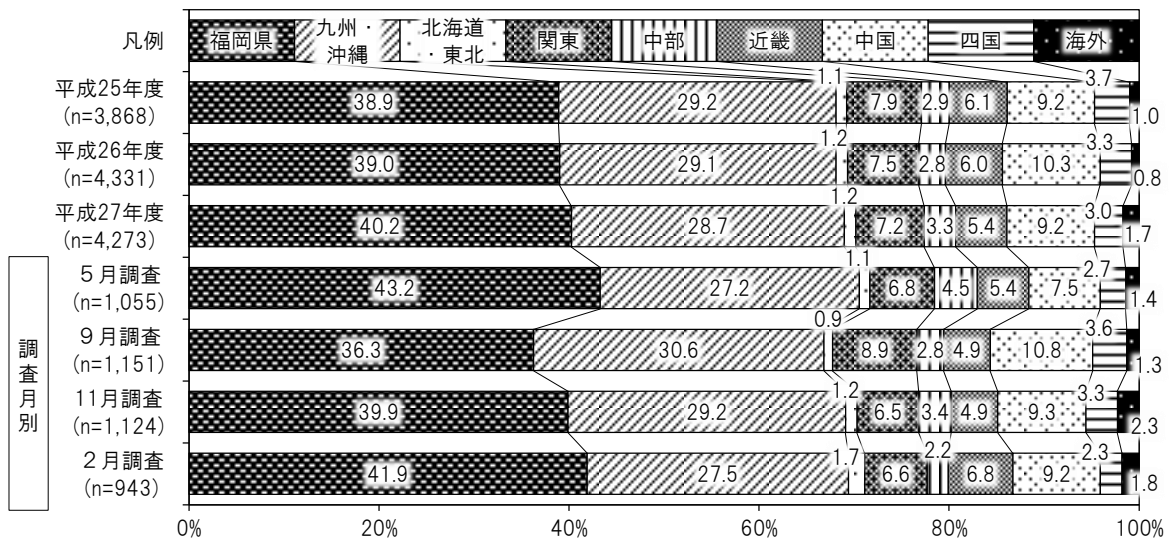
有効回答数を得た 6,812 人についての属性は以下の通りである。



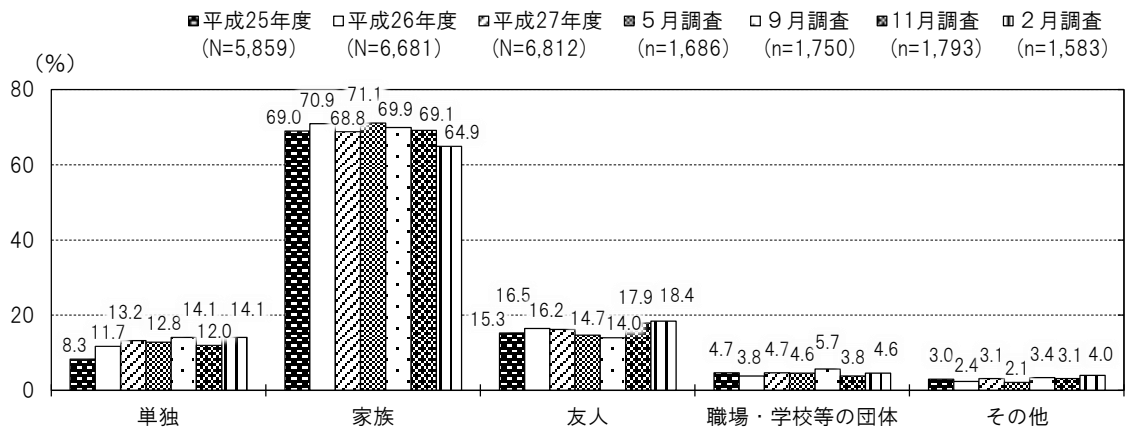
■ 居住地 ■



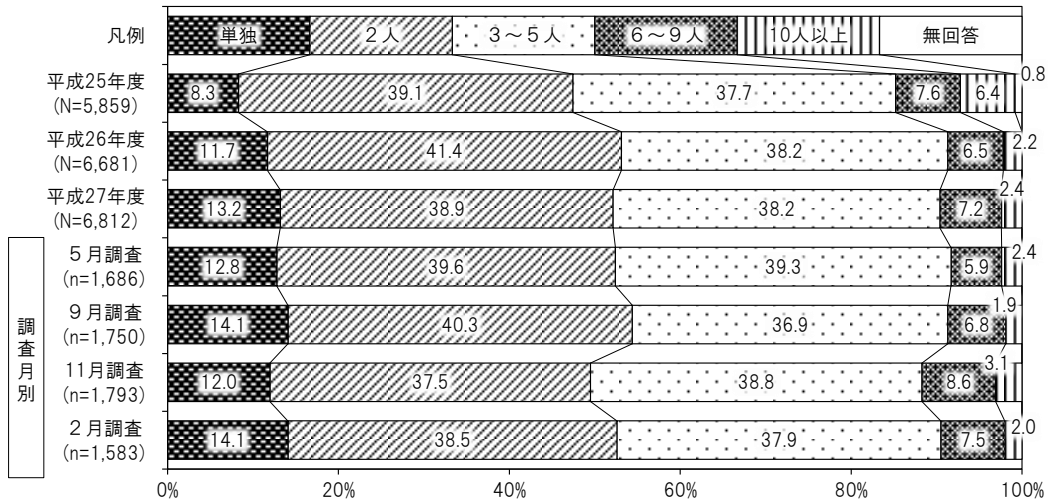
■ 県外客の居住地 ■



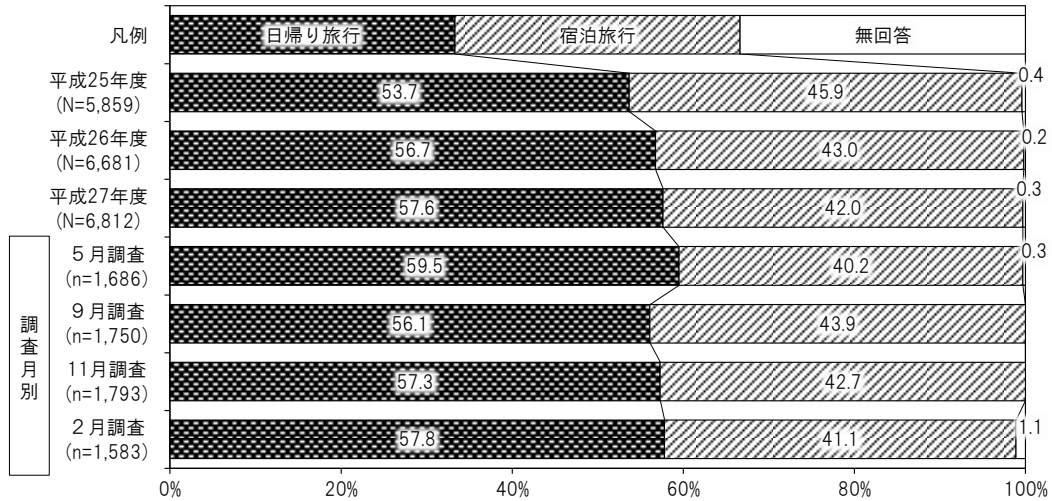
■ 旅行形態（同行者）（複数回答） ■



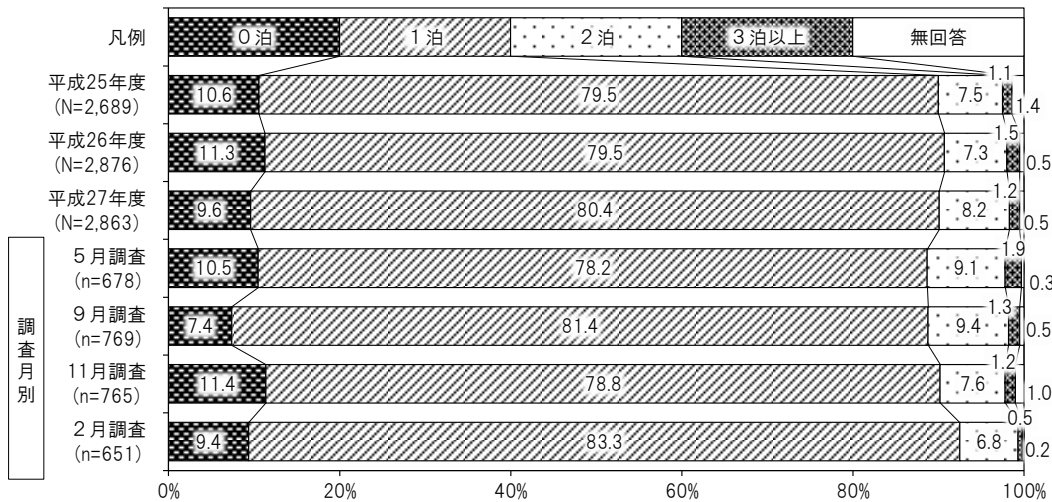
■ 同行者数 ■



■ 旅行形態 ■



■ 県内宿泊日数 ■

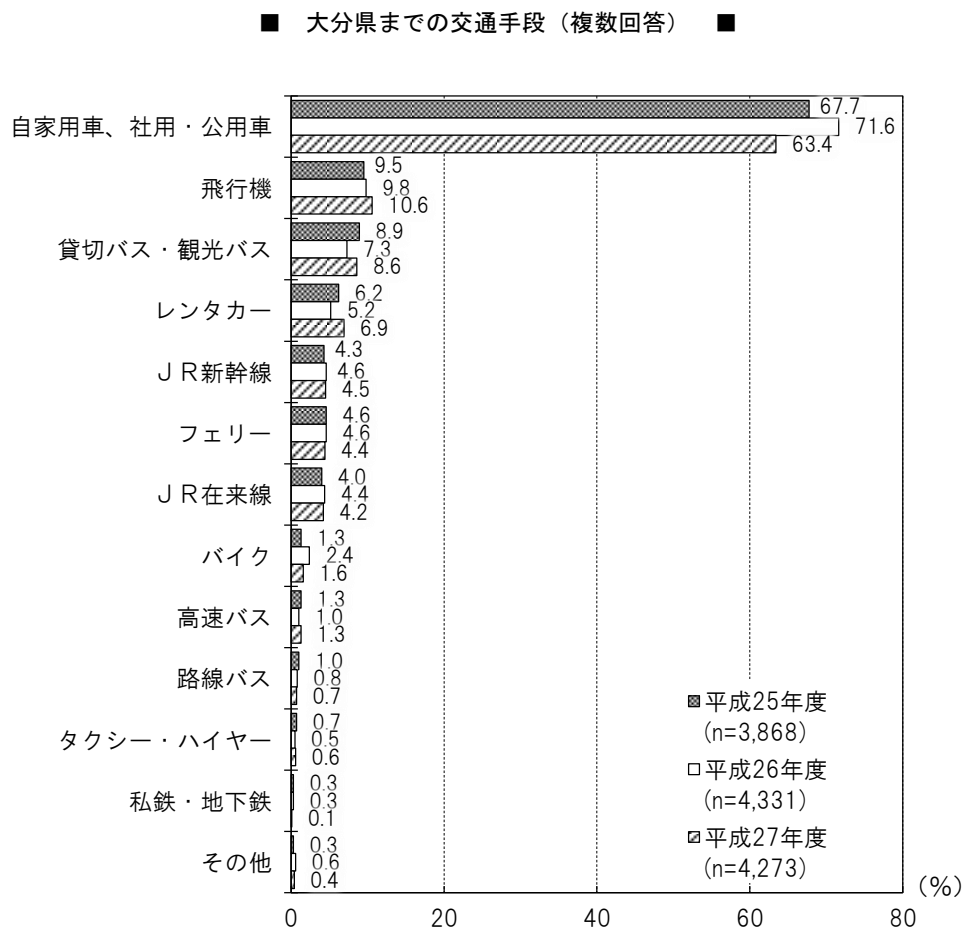


### Ⅲ. 調査の結果

#### 1. 旅行での主な交通手段について

##### (1) 大分県までの交通手段（県外客のみ、サンプル数 4,273）

大分県までの交通手段については「自家用車、社用・公用車」が63.4%で最も多い。次いで、「飛行機」(10.6%)、「貸切バス・観光バス」(8.6%)となっており、昨年と同様の順位となっている。



■ 属性別にみた大分県までの交通手段 ■

	上段：件数 下段：%	サン プル 数	公自 用車 、 社用 ・ 公用 車	飛 行 機	ス 貸 切 バ ス ・ 観 光 バ ス	レ ン タ カ ー	J R 新 幹 線	フ ェ リ ー	J R 在 来 線	バ イ ク	高 速 バ ス	路 線 バ ス	ヤ ク シ ー ・ ハ イ	私 鉄 ・ 地 下 鉄	そ の 他	無 回 答
全体	4,273 100.0	2,707 63.4	454 10.6	369 8.6	296 6.9	191 4.5	186 4.4	181 4.2	70 1.6	56 1.3	32 0.7	27 0.6	6 0.1	15 0.4	362 8.5	
年齢別	20歳未満	48 100.0	30 62.5	2 4.2	3 6.3	6 12.5	1 2.1	4 8.3	2 4.2	1 2.1	-	-	-	-	1 2.1	2 4.2
	20歳代	563 100.0	358 63.6	74 13.1	27 4.8	53 9.4	33 5.9	27 4.8	30 5.3	7 1.2	16 2.8	4 0.7	1 0.2	1 0.2	2 0.4	42 7.5
	30歳代	796 100.0	550 69.1	82 10.3	37 4.6	52 6.5	19 2.4	31 3.9	16 2.0	12 1.5	8 1.0	5 0.6	5 0.6	1 0.1	3 0.4	70 8.8
	40歳代	741 100.0	477 64.4	50 6.7	57 7.7	42 5.7	29 3.9	32 4.3	30 4.0	19 2.6	10 1.3	5 0.7	9 1.2	-	1 0.1	71 9.6
	50歳代	854 100.0	510 59.7	118 13.8	81 9.5	65 7.6	37 4.3	29 3.4	41 4.8	21 2.5	11 1.3	6 0.7	2 0.2	3 0.4	-	77 9.0
	60歳代以上	1,239 100.0	765 61.7	126 10.2	162 13.1	78 6.3	71 5.7	62 5.0	61 4.9	9 0.7	11 0.9	12 1.0	10 0.8	1 0.1	8 0.6	90 7.3
	無回答	32 100.0	17 53.1	2 6.3	2 6.3	-	1 3.1	1 3.1	1 3.1	1 3.1	-	-	-	-	-	10 31.3
	居住地（地域）別	福岡県	1,717 100.0	1,277 74.4	1 0.1	126 7.3	30 1.7	9 0.5	1 0.1	32 1.9	41 2.4	20 1.2	7 0.4	9 0.5	-	5 0.3
九州・沖縄		1,226 100.0	936 76.3	19 1.5	118 9.6	34 2.8	11 0.9	4 0.3	17 1.4	15 1.2	8 0.7	1 0.1	3 0.2	-	2 0.2	92 7.5
北海道・東北		52 100.0	9 17.3	35 67.3	2 3.8	21 40.4	2 3.8	3 5.8	6 11.5	-	1 1.9	-	-	-	1 1.9	4 7.7
関東		309 100.0	33 10.7	257 83.2	21 6.8	98 31.7	20 6.5	11 3.6	35 11.3	1 0.3	10 3.2	9 2.9	8 2.6	4 1.3	4 1.3	6 1.9
中部		139 100.0	38 27.3	49 35.3	18 12.9	36 25.9	36 25.9	9 6.5	21 15.1	3 2.2	2 1.4	2 1.4	-	-	-	6 4.3
近畿		232 100.0	65 28.0	64 27.6	15 6.5	57 24.6	62 26.7	57 24.6	25 10.8	6 2.6	10 4.3	7 3.0	2 0.9	1 0.4	1 0.4	9 3.9
中国		395 100.0	266 67.3	-	36 9.1	13 3.3	43 10.9	13 3.3	32 8.1	1 0.3	1 0.3	-	4 1.0	-	-	35 8.9
四国		130 100.0	78 60.0	4 3.1	18 13.8	1 0.8	2 1.5	88 67.7	3 2.3	3 2.3	2 1.5	3 2.3	1 0.8	-	-	8 6.2
海外		73 100.0	5 6.8	25 34.2	15 20.5	6 8.2	6 8.2	-	10 13.7	-	2 2.7	3 4.1	-	1 1.4	2 2.7	26 35.6
調査実施月別		5月調査	1,055 100.0	647 61.3	109 10.3	82 7.8	64 6.1	43 4.1	52 4.9	52 4.9	23 2.2	11 1.0	5 0.5	8 0.8	3 0.3	2 0.2
	9月調査	1,151 100.0	661 57.4	119 10.3	95 8.3	70 6.1	59 5.1	50 4.3	53 4.6	23 2.0	18 1.6	9 0.8	8 0.7	2 0.2	3 0.3	169 14.7
	11月調査	1,124 100.0	784 69.8	117 10.4	100 8.9	73 6.5	46 4.1	51 4.5	43 3.8	12 1.1	16 1.4	13 1.2	10 0.9	1 0.1	6 0.5	34 3.0
	2月調査	943 100.0	615 65.2	109 11.6	92 9.8	89 9.4	43 4.6	33 3.5	33 3.5	12 1.3	11 1.2	5 0.5	1 0.1	-	4 0.4	32 3.4

年齢別にみると、すべての年齢層で「自家用車、社用・公用車」の割合が最も高い。

居住地域別にみると、「自家用車、社用・公用車」は福岡県（74.4%）および九州・沖縄（76.3%）の地域で7割を超えている。近畿（28.0%）中国（67.3%）でも、「自家用車、社用、公用車」が最も高くなっている。また、四国では「自家用車、社用・公用車」（60.0%）よりもさらに「フェリー」（67.7%）の割合が高くなっている。北海道・東北や関東、中部では「飛行機」の利用者割合が最も高く、「レンタカー」「JR新幹線」の利用者も比較的割合が高い。

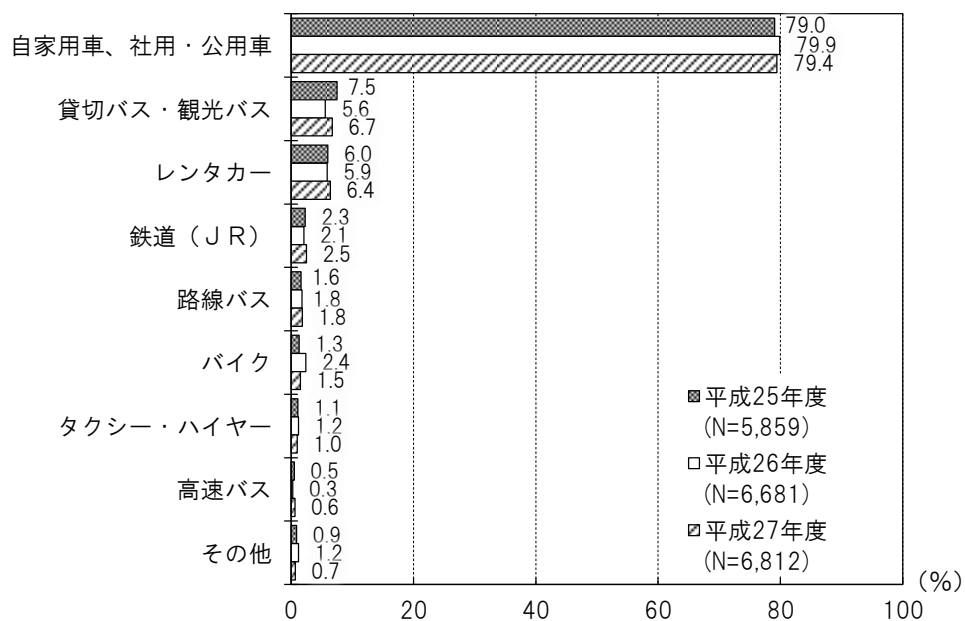


(2) 大分県内の交通手段

大分県内の交通手段については「自家用車、社用・公用車」(79.4%)が最も高い。次いで、「貸切バス・観光バス」(6.7%)「レンタカー」(6.4%)となっている。

居住地域別にみると、「自家用車、社用・公用車」の利用は大分県居住者(93.0%)や福岡県居住者(82.6%)、九州・沖縄居住者(82.4%)では8割を超え、中国居住者(75.4%)、四国居住者(73.8%)でも7割を超えている。また、その他の地域では「レンタカー」の利用が多く、一方で公共交通機関の利用割合が少なくなっている。

■ 大分県までの交通手段(複数回答) ■



■ 属性別にみた県内の交通手段 ■

上段：件数 下段：%		サンプル数	自家用車、 社用・ 共用車	貸切バス・ 観光バ	レンタカー	鉄道（JR）	路線バス	バイク	タクシー・ ハイ	高速バス	その他	無回答
全体		6,812 100.0	5,406 79.4	457 6.7	433 6.4	167 2.5	121 1.8	104 1.5	71 1.0	42 0.6	47 0.7	128 1.9
年齢別	20歳未満	72 100.0	44 61.1	5 6.9	6 8.3	6 8.3	6 8.3	1 1.4	- -	1 1.4	5 6.9	2 2.8
	20歳代	846 100.0	654 77.3	38 4.5	80 9.5	32 3.8	22 2.6	9 1.1	6 0.7	8 0.9	5 0.6	19 2.2
	30歳代	1,374 100.0	1,172 85.3	48 3.5	70 5.1	18 1.3	25 1.8	17 1.2	6 0.4	7 0.5	7 0.5	25 1.8
	40歳代	1,124 100.0	903 80.3	66 5.9	64 5.7	33 2.9	19 1.7	27 2.4	16 1.4	8 0.7	7 0.6	13 1.2
	50歳代	1,251 100.0	954 76.3	93 7.4	101 8.1	28 2.2	19 1.5	30 2.4	15 1.2	10 0.8	7 0.6	24 1.9
	60歳代以上	2,075 100.0	1,620 78.1	205 9.9	112 5.4	46 2.2	29 1.4	19 0.9	27 1.3	7 0.3	16 0.8	41 2.0
	無回答	70 100.0	59 84.3	2 2.9	- -	4 5.7	1 1.4	1 1.4	1 1.4	1 1.4	- -	4 5.7
居住地（地域）別	大分県	2,539 100.0	2,362 93.0	36 1.4	6 0.2	18 0.7	11 0.4	34 1.3	6 0.2	- -	28 1.1	51 2.0
	福岡県	1,717 100.0	1,419 82.6	140 8.2	34 2.0	33 1.9	25 1.5	43 2.5	11 0.6	8 0.5	10 0.6	21 1.2
	九州・沖縄	1,226 100.0	1,010 82.4	129 10.5	39 3.2	15 1.2	4 0.3	13 1.1	5 0.4	5 0.4	3 0.2	16 1.3
	北海道・東北	52 100.0	13 25.0	6 11.5	25 48.1	6 11.5	5 9.6	- -	1 1.9	1 1.9	- -	1 1.9
	関東	309 100.0	67 21.7	29 9.4	161 52.1	27 8.7	26 8.4	- -	19 6.1	18 5.8	3 1.0	5 1.6
	中部	139 100.0	50 36.0	21 15.1	53 38.1	9 6.5	7 5.0	3 2.2	- -	2 1.4	- -	2 1.4
	近畿	232 100.0	80 34.5	20 8.6	85 36.6	21 9.1	27 11.6	8 3.4	2 0.9	6 2.6	3 1.3	4 1.7
	中国	395 100.0	298 75.4	45 11.4	21 5.3	25 6.3	6 1.5	1 0.3	16 4.1	- -	- -	2 0.5
	四国	130 100.0	96 73.8	18 13.8	3 2.3	3 2.3	4 3.1	2 1.5	4 3.1	- -	- -	3 2.3
	海外	73 100.0	11 15.1	13 17.8	6 8.2	10 13.7	6 8.2	- -	7 9.6	2 2.7	- -	23 31.5
調査実施月別	5月調査	1,686 100.0	1,352 80.2	111 6.6	103 6.1	36 2.1	24 1.4	31 1.8	21 1.2	5 0.3	10 0.6	29 1.7
	9月調査	1,750 100.0	1,354 77.4	128 7.3	100 5.7	61 3.5	38 2.2	38 2.2	22 1.3	17 1.0	15 0.9	39 2.2
	11月調査	1,793 100.0	1,447 80.7	116 6.5	106 5.9	34 1.9	28 1.6	18 1.0	17 0.9	11 0.6	14 0.8	38 2.1
	2月調査	1,583 100.0	1,253 79.2	102 6.4	124 7.8	36 2.3	31 2.0	17 1.1	11 0.7	9 0.6	8 0.5	22 1.4

## 2. 大分県に訪した回数について

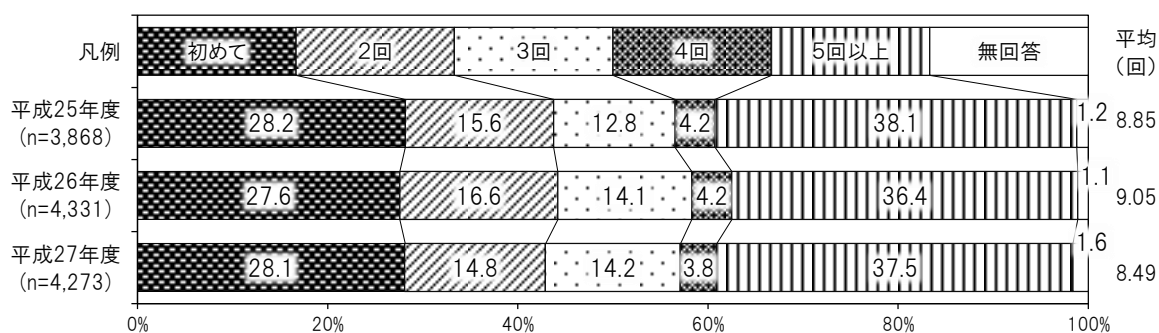
### (1) 県外客の来訪回数

#### ①来訪回数

県外客のこの3年間の本県への来訪回数は平均8.49回であった。

内訳をみると、「5回以上」(37.5%)と最も割合が高く、次いで「初めて」(28.1%)、「2回」(14.8%)、「3回」(14.2%)の順となっている。

■ 来訪回数 ■



#### ②年齢別来訪回数

40歳以上の年代では、「5回以上」の割合が4割を超えており、来訪回数が他の年代に比べて多くなっている。さらに、平均来訪回数をみると、60歳以上が特に多く、9.61回となっている。

#### ③居住地別来訪回数

居住地別にみると、福岡県(55.0%)、九州・沖縄(39.3%)では「5回以上」が最も多くなっている。

その他の地域では「初めて」の割合が最も多く、北海道・東北および関東、中部、近畿では、半数以上が「初めて」と、回答している。

■ 属性別にみた大分県への来訪回数 ■

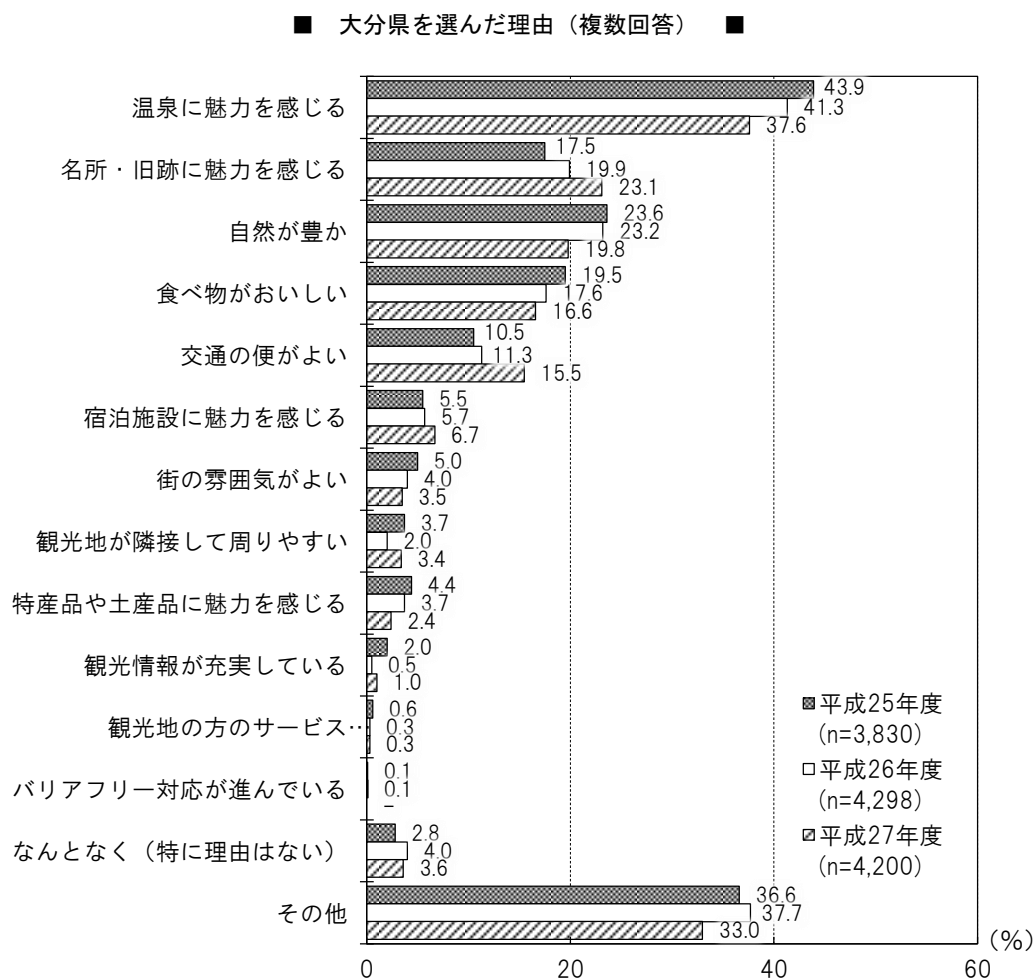
上段:件数 下段:%		サン プル 数	初 め て	2 回	3 回	4 回	5 回 以上	無 回 答	平 均 ( 回 )
全体		4,273 100.0	1,201 28.1	632 14.8	608 14.2	161 3.8	1,602 37.5	69 1.6	8.49
年 齢 別	20歳未満	48 100.0	18 37.5	11 22.9	11 22.9	1 2.1	7 14.6	- -	2.67
	20歳代	563 100.0	217 38.5	100 17.8	66 11.7	25 4.4	145 25.8	10 1.8	5.37
	30歳代	796 100.0	229 28.8	124 15.6	107 13.4	36 4.5	284 35.7	16 2.0	8.06
	40歳代	741 100.0	180 24.3	116 15.7	113 15.2	26 3.5	298 40.2	8 1.1	8.80
	50歳代	854 100.0	228 26.7	116 13.6	118 13.8	28 3.3	354 41.5	10 1.2	9.26
	60歳代以上	1,239 100.0	326 26.3	161 13.0	184 14.9	45 3.6	500 40.4	23 1.9	9.61
	無回答	32 100.0	3 9.4	4 12.5	9 28.1	- -	14 43.8	2 6.3	12.40
居 住 地 ( 地 域 ) 別	福岡県	1,717 100.0	190 11.1	207 12.1	267 15.6	73 4.3	945 55.0	35 2.0	12.97
	九州・沖縄	1,226 100.0	256 20.9	206 16.8	213 17.4	57 4.6	482 39.3	12 1.0	8.38
	北海道・東北	52 100.0	40 76.9	5 9.6	2 3.8	- -	2 3.8	3 5.8	1.45
	関東	309 100.0	200 64.7	53 17.2	18 5.8	7 2.3	25 8.1	6 1.9	2.26
	中部	139 100.0	97 69.8	23 16.5	10 7.2	1 0.7	7 5.0	1 0.7	1.86
	近畿	232 100.0	150 64.7	38 16.4	20 8.6	3 1.3	21 9.1	- -	2.22
	中国	395 100.0	163 41.3	62 15.7	60 15.2	13 3.3	96 24.3	1 0.3	4.21
	四国	130 100.0	62 47.7	30 23.1	13 10.0	7 5.4	17 13.1	1 0.8	2.67
	海外	73 100.0	43 58.9	8 11.0	5 6.8	- -	7 9.6	10 13.7	2.97
調 査 実 施 月 別	5月調査	1,055 100.0	277 26.3	176 16.7	142 13.5	46 4.4	400 37.9	14 1.3	8.80
	9月調査	1,151 100.0	326 28.3	169 14.7	172 14.9	32 2.8	437 38.0	15 1.3	7.93
	11月調査	1,124 100.0	320 28.5	149 13.3	174 15.5	47 4.2	417 37.1	17 1.5	8.25
	2月調査	943 100.0	278 29.5	138 14.6	120 12.7	36 3.8	348 36.9	23 2.4	9.13

### 3. 本県を選んだ理由について

今回の旅行で本県を選んだ理由については、「温泉に魅力を感じる」(37.6%)の割合が最も高くなっており、県内の温泉が大きな魅力となっていることが伺える。続いて「名所・旧跡に魅力を感じる」(23.1%)、「自然が豊か」(19.8%)、「食べ物がおいしい」(16.6%)の順となっている。

年齢別にみると、20歳未満を除くすべての年代で「温泉に魅力を感じる」が最も多くなっている。ついで、「名所・旧跡に魅力を感じる」の順となっている。

居住地域別にみると、すべての地域で「温泉に魅力を感じる」が最も高くなっており、近畿、四国では半数を超える割合となった。



■ 属性別にみた大分県を選んだ理由 ■

	上段：件数 下段：%	サン プル 数	る 温泉 に魅 力を 感じ る	を 感じ る 名所・ 旧跡に 魅力	自 然が 豊か	食 べ物 がおい しい	交 通の 便がよ い	感 宿 泊施 設に 魅力 を	街 の雰 囲気 がよ い	周 りや すい 観 光地 が隣 接し て	魅 力 を感 じる 特 産品 や土 産品 に	て 観 光情 報が 充実 し る	し がよ い 観 光地 の方 のサ ー ビス （お もて な な し）	が 進ん でい る バ リア フリー 対 応	理 由は なく （特 に）	な んと なく （特 に）	そ の 他	／ 無 回 答	特 に 理 由 な し	
全体	4,200 100.0	1,581 37.6	970 23.1	833 19.8	699 16.6	651 15.5	280 6.7	149 3.5	141 3.4	102 2.4	42 1.0	11 0.3	2 0.0	153 3.6	1,385 33.0	50 1.2				
年齢別	20歳未満	48 100.0	15 31.3	17 35.4	8 16.7	6 12.5	4 8.3	2 4.2	2 4.2	2 4.2	-	-	-	-	2 4.2	17 35.4	-	-	-	-
	20歳代	551 100.0	257 46.6	115 20.9	92 16.7	111 20.1	66 12.0	38 6.9	22 4.0	9 1.6	6 1.1	9 1.6	2 0.4	-	21 3.8	160 29.0	5 0.9			
	30歳代	767 100.0	258 33.6	166 21.6	113 14.7	104 13.6	135 17.6	50 6.5	28 3.7	24 3.1	13 1.7	8 1.0	2 0.3	-	31 4.0	286 37.3	6 0.8			
	40歳代	729 100.0	268 36.8	153 21.0	150 20.6	140 19.2	133 18.2	51 7.0	31 4.3	31 4.3	20 2.7	10 1.4	2 0.3	1 0.1	32 4.4	237 32.5	10 1.4			
	50歳代	838 100.0	319 38.1	208 24.8	175 20.9	150 17.9	140 16.7	54 6.4	31 3.7	34 4.1	25 3.0	8 1.0	2 0.2	-	23 2.7	254 30.3	15 1.8			
	60歳代以上	1,236 100.0	460 37.2	300 24.3	293 23.7	183 14.8	166 13.4	85 6.9	35 2.8	40 3.2	37 3.0	7 0.6	3 0.2	1 0.1	41 3.3	422 34.1	12 1.0			
	無回答	31 100.0	4 12.9	11 35.5	2 6.5	5 16.1	7 22.6	-	-	1 3.2	1 3.2	-	-	-	3 9.7	9 29.0	2 6.5			
居住地（地域）別	福岡県	1,717 100.0	528 30.8	406 23.6	383 22.3	271 15.8	324 18.9	100 5.8	61 3.6	71 4.1	35 2.0	24 1.4	4 0.2	1 0.1	70 4.1	541 31.5	13 0.8			
	九州・沖縄	1,226 100.0	437 35.6	276 22.5	237 19.3	237 19.3	232 18.9	96 7.8	37 3.0	43 3.5	40 3.3	10 0.8	3 0.2	1 0.1	47 3.8	362 29.5	15 1.2			
	北海道・東北	52 100.0	25 48.1	7 13.5	4 7.7	7 13.5	1 1.9	2 3.8	2 3.8	-	-	1 1.9	-	-	3 5.8	21 40.4	6 11.5			
	関東	309 100.0	149 48.2	78 25.2	60 19.4	43 13.9	6 1.9	13 4.2	12 3.9	6 1.9	7 2.3	2 0.6	-	-	4 1.3	140 45.3	6 1.9			
	中部	139 100.0	65 46.8	37 26.6	23 16.5	21 15.1	4 2.9	8 5.8	7 5.0	5 3.6	2 1.4	2 1.4	-	-	1 0.7	67 48.2	3 2.2			
	近畿	232 100.0	125 53.9	52 22.4	34 14.7	44 19.0	19 8.2	13 5.6	10 4.3	2 0.9	7 3.0	3 1.3	1 0.4	-	9 3.9	82 35.3	1 0.4			
	中国	395 100.0	187 47.3	79 20.0	74 18.7	64 16.2	46 11.6	36 9.1	17 4.3	9 2.3	7 1.8	3 0.8	-	3 0.8	16 4.1	121 30.6	6 1.5			
	四国	130 100.0	65 50.0	35 26.9	18 13.8	12 9.2	19 14.6	12 9.2	3 2.3	5 3.8	3 2.3	1 0.8	-	-	3 2.3	51 39.2	-			
	海外	-	-	-	-	-	-	-	-	-	-	-	-	-	-	-	-	-	-	-
調査実施月別	5月調査	1,040 100.0	348 33.5	159 15.3	209 20.1	130 12.5	135 13.0	55 5.3	23 2.2	55 5.3	14 1.3	12 1.2	3 0.3	-	33 3.2	489 47.0	13 1.3			
	9月調査	1,136.0 100.0	467 41.1	374 32.9	208 18.3	195 17.2	224 19.7	82 7.2	42 3.7	42 3.7	33 2.9	12 1.1	4 0.4	2 0.2	35.0 3.1	287.0 25.3	21.0 1.8			
	11月調査	1,098.0 100.0	357 32.5	297 27.0	314 28.6	186 16.9	162 14.8	85 7.7	36 3.3	22 2.0	35 3.2	8 0.7	3 0.3	-	44.0 4.0	273.0 24.9	11.0 1.0			
	2月調査	926 100.0	409 44.2	140 15.1	102 11.0	188 20.3	130 14.0	58 6.3	48 5.2	22 2.4	20 2.2	10 1.1	1 0.1	-	41 4.4	336 36.3	5 0.5			

#### 4. 立ち寄り市町村の状況

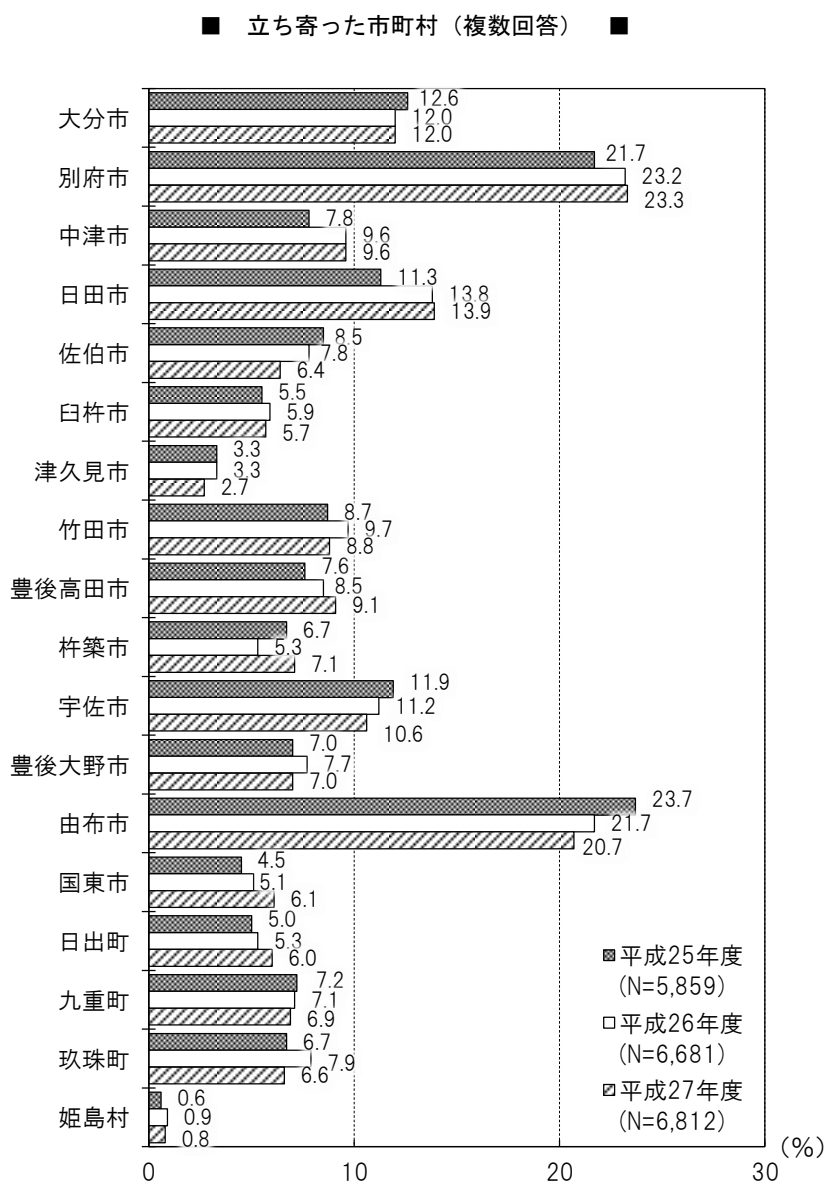
##### (1) 県内で立ち寄った市町村の状況

県内で立ち寄った市町村は「別府市」が 23.3%で最も多く、次いで、「由布市」(20.7%)、「日田市」(13.9%)、「大分市」(12.0%)、「宇佐市」(10.6%)の順となっている。

年齢別にみると、50歳代を除くすべての年代で「別府市」の割合が最も高くなっている。一方、50歳代では「由布市」の割合が最も高くなっている。

居住地域別にみると、大分県居住者は「杵築市」(14.6%)、次いで「豊後高田市」(11.8%)の割合が高く、県外では福岡県の在住者はともに「日田市」、「別府市」の順に割合が高くなっている。

いずれの地域の居住者も、立ち寄った市町村は「別府市」と「由布市」が突出して高い割合となっている。



■ 属性別にみた立ち寄った市町村 ■

	サンプル数	大分市	別府市	中津市	日田市	佐伯市	臼杵市	津久見市	竹田市	豊後高田市	杵築市	宇佐市	豊後大野市	由布市	国東市	日出町	九重町	玖珠町	姫島村	
上段:件数 下段:%																				
全体	6,812 100.0	820 12.0	1,589 23.3	657 9.6	946 13.9	437 6.4	386 5.7	186 2.7	601 8.8	617 9.1	481 7.1	724 10.6	479 7.0	1,409 20.7	414 6.1	410 6.0	468 6.9	452 6.6	56 0.8	
年齢別	20歳未満	72 100.0	17 23.6	22 30.6	7 9.7	6 8.3	3 4.2	2 2.8	1 1.4	3 4.2	11 15.3	2 2.8	3 4.2	1 1.4	15 20.8	3 4.2	5 6.9	7 9.7	7 9.7	- -
	20歳代	846 100.0	150 17.7	291 34.4	62 7.3	90 10.6	38 4.5	30 3.5	24 2.8	23 2.7	53 6.3	36 4.3	78 9.2	30 3.5	236 27.9	27 3.2	72 8.5	82 9.7	44 5.2	6 0.7
	30歳代	1,374 100.0	223 16.2	310 22.6	122 8.9	158 11.5	61 4.4	51 3.7	49 3.6	44 3.2	103 7.5	162 11.8	128 9.3	41 3.0	226 16.4	52 3.8	185 13.5	97 7.1	65 4.7	10 0.7
	40歳代	1,124 100.0	147 13.1	253 22.5	126 11.2	183 16.3	69 6.1	56 5.0	35 3.1	63 5.6	108 9.6	92 8.2	125 11.1	49 4.4	218 19.4	74 6.6	80 7.1	84 7.5	73 6.5	9 0.8
	50歳代	1,251 100.0	107 8.6	298 23.8	125 10.0	211 16.9	91 7.3	87 7.0	31 2.5	138 11.0	141 11.3	46 3.7	145 11.6	95 7.6	302 24.1	84 6.7	30 2.4	81 6.5	92 7.4	13 1.0
	60歳代以上	2,075 100.0	172 8.3	409 19.7	210 10.1	286 13.8	170 8.2	157 7.6	44 2.1	327 15.8	200 9.6	136 6.6	240 11.6	257 12.4	403 19.4	166 8.0	32 1.5	112 5.4	162 7.8	14 0.7
	無回答	70 100.0	4 5.7	6 8.6	5 7.1	12 17.1	5 7.1	3 4.3	2 2.9	3 4.3	1 1.4	7 10.0	5 7.1	6 8.6	9 12.9	8 11.4	8 11.4	5 7.1	9 12.9	4 5.7
居住地(地域)別	大分県	2539 100	154 6.1	158 6.2	159 6.3	152 6	208 8.2	103 4.1	103 4.1	293 11.5	233 9.2	371 14.6	151 5.9	299 11.8	188 7.4	184 7.2	140 5.5	78 3.1	89 3.5	21 0.8
	福岡県	1717 100	203 11.8	393 22.9	252 14.7	433 25.2	38 2.2	71 4.1	17 1	80 4.7	170 9.9	47 2.7	210 12.2	34 2	375 21.8	86 5	144 8.4	145 8.4	138 8	20 1.2
	九州・沖縄	1226 100	231 18.8	361 29.4	94 7.7	197 16.1	158 12.9	82 6.7	45 3.7	131 10.7	93 7.6	26 2.1	155 12.6	109 8.9	297 24.2	47 3.8	70 5.7	113 9.2	94 7.7	13 1.1
	北海道・東北	52 100	7 13.5	31 59.6	4 7.7	6 11.5	3 5.8	2 3.8	-	5 9.6	2 3.8	1 1.9	4 7.7	3 5.8	29 55.8	5 9.6	-	3 5.8	2 3.8	-
	関東	309 100	45 14.6	172 55.7	33 10.7	31 10	12 3.9	57 18.4	4 1.3	26 8.4	33 10.7	14 4.5	56 18.1	10 3.2	124 40.1	43 13.9	6 1.9	34 11	34 11	1 0.3
	中部	139 100	18 12.9	73 52.5	30 21.6	15 10.8	2 1.4	13 9.4	-	12 8.6	10 7.2	6 4.3	26 18.7	2 1.4	67 48.2	13 9.4	3 2.2	15 10.8	18 12.9	-
	近畿	232 100	27 11.6	131 56.5	20 8.6	29 12.5	4 1.7	20 8.6	5 2.2	17 7.3	18 7.8	6 2.6	31 13.4	4 1.7	109 47	18 7.8	2 0.9	22 9.5	25 10.8	1 0.4
	中国	395 100	74 18.7	177 44.8	53 13.4	60 15.2	4 1	19 4.8	9 2.3	26 6.6	48 12.2	6 1.5	60 15.2	12 3	146 37	13 3.3	35 8.9	39 9.9	40 10.1	-
	四国	130 100	57 43.8	68 52.3	11 8.5	13 10	5 3.8	15 11.5	2 1.5	11 8.5	8 6.2	4 3.1	29 22.3	6 4.6	33 25.4	3 2.3	10 7.7	17 13.1	10 7.7	-
	海外	73 100	4 5.5	25 34.2	1 1.4	10 13.7	3 4.1	4 5.5	1 1.4	-	2 2.7	-	2 2.7	-	41 56.2	2 2.7	-	2 2.7	2 2.7	-
	調査実施月別	5月調査	1,686 100.0	209 12.4	344 20.4	148 8.8	229 13.6	130 7.7	117 6.9	59 3.5	138 8.2	174 10.3	127 7.5	173 10.3	126 7.5	294 17.4	109 6.5	103 6.1	120 7.1	108 6.4
8・9月調査		1,750 100.0	251 14.3	408 23.3	155 8.9	258 14.7	135 7.7	109 6.2	52 3.0	145 8.3	156 8.9	124 7.1	205 11.7	123 7.0	393 22.5	112 6.4	105 6.0	120 6.9	120 6.9	18 1.0
11月調査		1,793 100.0	183 10.2	430 24.0	223 12.4	205 11.4	120 6.7	125 7.0	31 1.7	176 9.8	156 8.7	112 6.2	176 9.8	117 6.5	388 21.6	131 7.3	102 5.7	119 6.6	148 8.3	16 0.9
2月調査		1,583 100.0	177 11.2	407 25.7	131 8.3	254 16.0	52 3.3	35 2.2	44 2.8	142 9.0	131 8.3	118 7.5	170 10.7	113 7.1	334 21.1	62 3.9	100 6.3	109 6.9	76 4.8	10 0.6

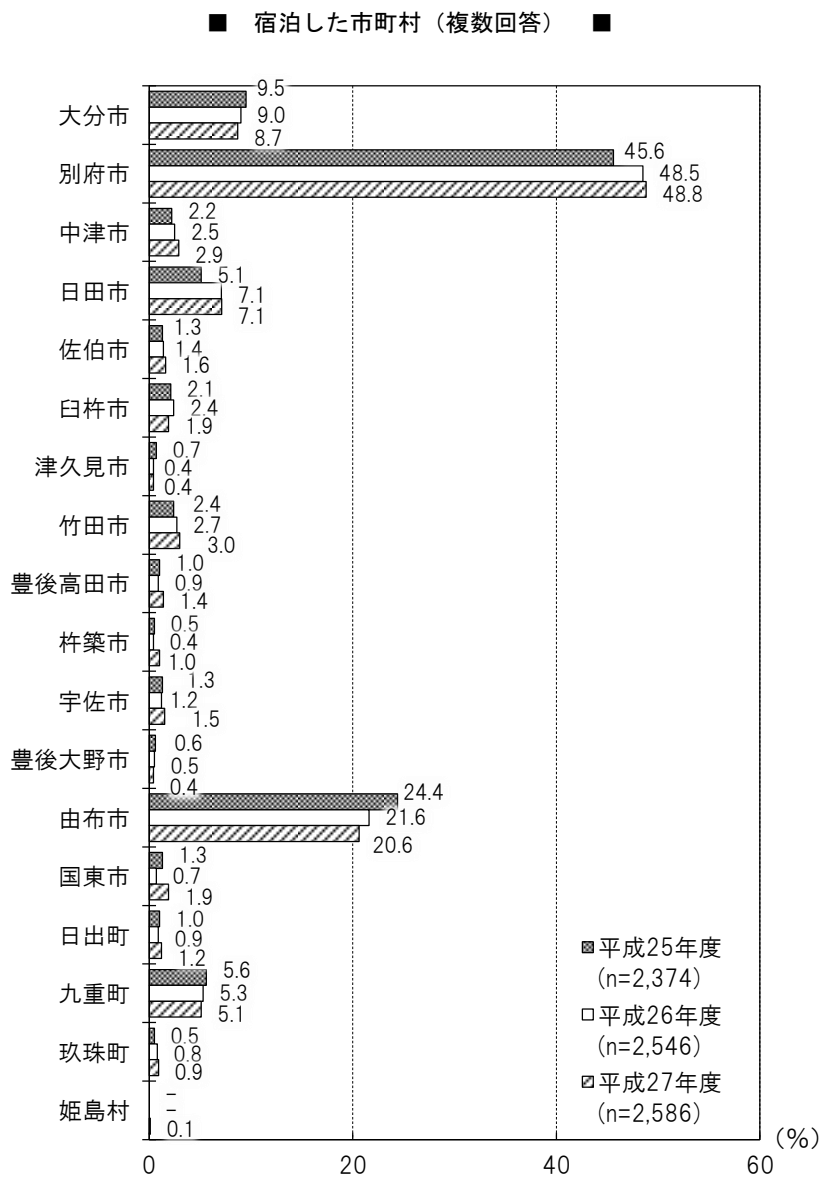


(2) 県内で宿泊した市町村

県内で宿泊した市町村は「別府市」(48.8%)が最も高い割合となっている。次いで「由布市」(20.6%)、「大分市」(8.7%)、「日田市」(7.1%)となっている。

年齢別にみると、すべての年代で「別府市」が最も割合が高く、次いで、「由布市」の割合が高い。

居住地別にみると、全ての地域で、「別府市」の割合が最も高くなっている。

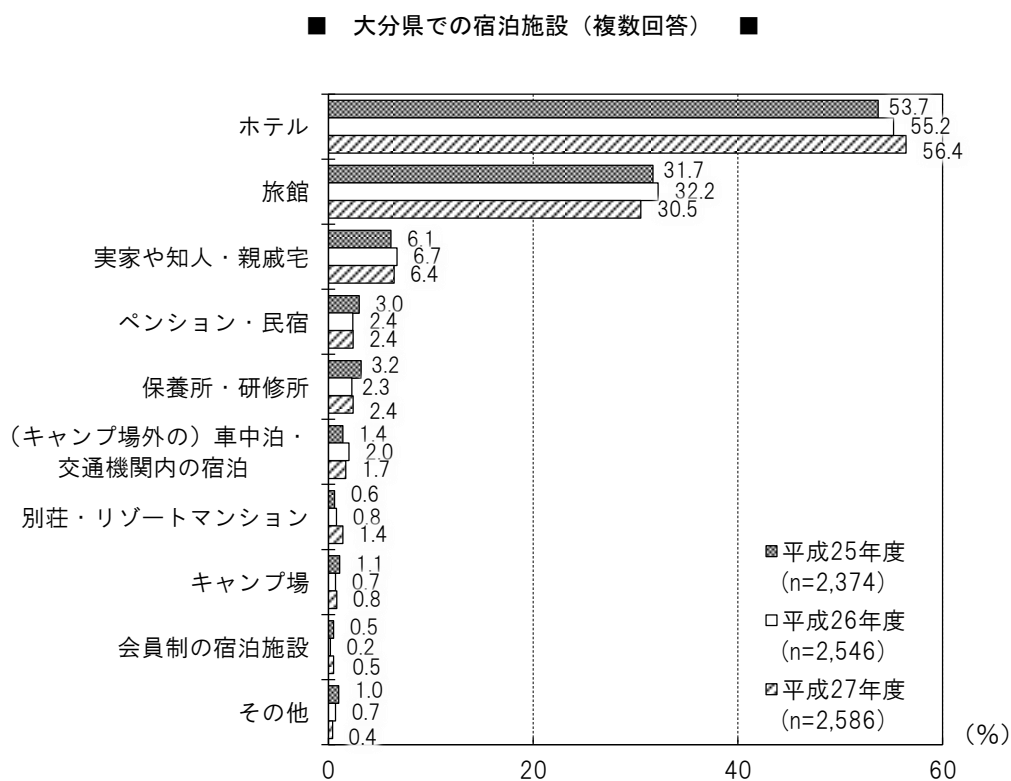


■ 属性別にみた宿泊した市町村 ■

上段:件数 下段:%		大分市	別府市	中津市	日田市	佐伯市	臼杵市	津久見市	竹田市	豊後高田市	杵築市	宇佐市	豊後大野市	由布市	国東市	日出町	九重町	玖珠町	姫島村	無回答	
全体	2,586 100.0	226 8.7	1,261 48.8	76 2.9	184 7.1	42 1.6	50 1.9	11 0.4	77 3.0	37 1.4	26 1.0	38 1.5	11 0.4	533 20.6	48 1.9	30 1.2	131 5.1	22 0.9	2 0.1	43 1.7	
年齢別	20歳未満	28 100.0	5 17.9	15 53.6	3 10.7	2 7.1	1 3.6	1 3.6	2 7.1	1 3.6	-	1 3.6	1 3.6	4 14.3	1 3.6	1 3.6	3 10.7	1 3.6	1 3.6	1 3.6	
	20歳代	379 100.0	36 9.5	201 53.0	5 1.3	19 5.0	5 1.3	2 0.5	3 0.8	8 2.1	3 0.8	2 0.5	6 1.6	-	93 24.5	2 0.5	3 0.8	8 2.1	3 0.8	-	7 1.8
	30歳代	453 100.0	43 9.5	229 50.6	14 3.1	23 5.1	5 1.1	3 0.7	-	12 2.6	3 0.7	6 1.3	11 2.4	1 0.2	84 18.5	4 0.9	8 1.8	25 5.5	3 0.7	-	7 1.5
	40歳代	436 100.0	54 12.4	196 45.0	17 3.9	37 8.5	7 1.6	5 1.1	1 0.2	7 1.6	4 0.9	5 1.1	3 0.7	1 0.2	81 18.6	8 1.8	5 1.1	29 6.7	6 1.4	-	9 2.1
	50歳代	506 100.0	49 9.7	229 45.3	17 3.4	38 7.5	2 0.4	16 3.2	2 0.4	15 3.0	12 2.4	2 0.4	2 0.4	3 0.6	117 23.1	10 2.0	3 0.6	24 4.7	5 1.0	-	9 1.8
	60歳代以上	772 100.0	39 5.1	386 50.0	19 2.5	61 7.9	22 2.8	23 3.0	4 0.5	33 4.3	13 1.7	11 1.4	15 1.9	5 0.6	151 19.6	23 3.0	10 1.3	42 5.4	4 0.5	1 0.1	9 1.2
	無回答	12 100.0	-	5 41.7	1 8.3	4 33.3	-	-	-	-	1 8.3	-	-	-	3 25.0	-	-	-	-	-	1 8.3
	居住地(地域)別	大分県	109 100.0	2 1.8	33 30.3	5 4.6	15 13.8	7 6.4	1 0.9	4 3.7	4 3.7	2 1.8	3 2.8	1 0.9	21 19.3	2 1.8	1 0.9	13 11.9	-	-	-
福岡県		683 100.0	39 5.7	303 44.4	8 1.2	64 9.4	9 1.3	10 1.5	2 0.3	17 2.5	11 1.6	8 1.2	13 1.9	3 0.4	136 19.9	9 1.3	8 1.2	40 5.9	9 1.3	1 0.1	5 0.7
九州・沖縄		695 100.0	69 9.9	343 49.4	22 3.2	53 7.6	10 1.4	10 1.4	3 0.4	23 3.3	7 1.0	5 0.7	7 1.0	1 0.1	105 15.1	12 1.7	7 1.0	38 5.5	5 0.7	-	5 0.7
北海道・東北		45 100.0	4 8.9	31 68.9	1 2.2	2 4.4	-	-	-	1 2.2	-	-	-	-	1 2.2	1 2.2	-	-	-	-	-
関東		289 100.0	45 15.6	148 51.2	11 3.8	15 5.2	5 1.7	18 6.2	1 0.3	7 2.4	3 1.0	2 0.7	4 1.4	2 0.7	79 27.3	8 2.8	3 1.0	10 3.5	3 1.0	-	2 0.7
中部		123 100.0	14 11.4	63 51.2	5 4.1	5 4.1	2 1.6	4 3.3	1 0.8	5 4.1	3 2.4	4 3.3	2 1.6	1 0.8	40 32.5	3 2.4	1 0.8	1 0.8	-	-	-
近畿		189 100.0	20 10.6	95 50.3	7 3.7	15 7.9	7 3.7	4 2.1	3 1.6	7 3.7	4 2.1	1 0.5	5 2.6	2 1.1	56 29.6	9 4.8	3 1.6	11 5.8	3 1.6	1 0.5	2 1.1
中国		298 100.0	21 7.0	157 52.7	14 4.7	10 3.4	2 0.7	3 1.0	1 0.3	10 3.4	5 1.7	2 0.7	1 0.3	-	63 21.1	2 0.7	3 1.0	13 4.4	2 0.7	-	5 1.7
四国		105 100.0	10 9.5	69 65.7	1 1.0	3 2.9	-	-	-	3 2.9	-	2 1.9	3 2.9	-	16 15.2	2 1.9	4 3.8	4 3.8	-	-	-
海外		50 100.0	2 4.0	19 38.0	2 4.0	2 4.0	-	-	-	-	-	-	-	-	5 10.0	-	-	1 2.0	-	-	23 46.0
調査実施月別		5月調査	607 100.0	53 8.7	301 49.6	11 1.8	38 6.3	14 2.3	8 1.3	13 2.1	12 2.0	12 2.0	10 1.6	1 0.2	121 19.9	12 2.0	9 1.5	34 5.6	7 1.2	1 0.2	9 1.5
	9月調査	711 100.0	68 9.6	329 46.3	26 3.7	58 8.2	11 1.5	16 2.3	-	19 2.7	9 1.3	6 0.8	13 1.8	2 0.3	148 20.8	16 2.3	9 1.3	32 4.5	4 0.6	-	13 1.8
	11月調査	678 100.0	49 7.2	340 50.1	25 3.7	47 6.9	13 1.9	18 2.7	7 1.0	21 3.1	12 1.8	4 0.6	9 1.3	4 0.6	150 22.1	12 1.8	8 1.2	28 4.1	9 1.3	1 0.1	14 2.1
	2月調査	590 100.0	56 9.5	291 49.3	14 2.4	41 6.9	4 0.7	8 1.4	3 0.5	24 4.1	4 0.7	4 1.0	6 1.0	4 0.7	114 19.3	8 1.4	4 0.7	37 6.3	2 0.3	-	7 1.2

### (3) 大分県での宿泊施設

県内で宿泊した観光客が利用した施設では、「ホテル」(56.4%)の利用割合が最も高かった。次いで、「旅館」(30.5%)、「実家や知人・親戚宅」(6.4%)の順となっている。



#### (4) 立ち寄った都道府県

##### ①本県を訪れる前に立ち寄った都道府県

本県を訪問する前に立ち寄った都道府県で最も回答が多かったのは、「福岡県」(270人)であった。次いで、「熊本県」(219人)となっている。

「立ち寄っていない」と回答した人は3,735人で全体の9割に迫るほどの割合を占めている。

(人)

都道府県名	人数
福岡県	270
佐賀県	26
長崎県	50
熊本県	219
宮崎県	49
鹿児島県	20
その他の都道府県	44
立ち寄っていない	3,735
県外・海外居住者計	4,273

※複数回答であるため、内訳の計と回答者の合計は一致しない。

##### ②本県を訪れた後に立ち寄った都道府県

本県を訪れた後に立ち寄った都道府県で最も多かったのは「熊本県」(272人)となっており、次いで、「福岡県」(265人)となっている。

「立ち寄っていない」と回答した人は3,656人で全体の8割以上となっている。

(人)

都道府県名	人数
福岡県	265
佐賀県	29
長崎県	27
熊本県	272
宮崎県	91
鹿児島県	25
その他の都道府県	20
立ち寄っていない	3,656
県外・海外居住者計	4,273

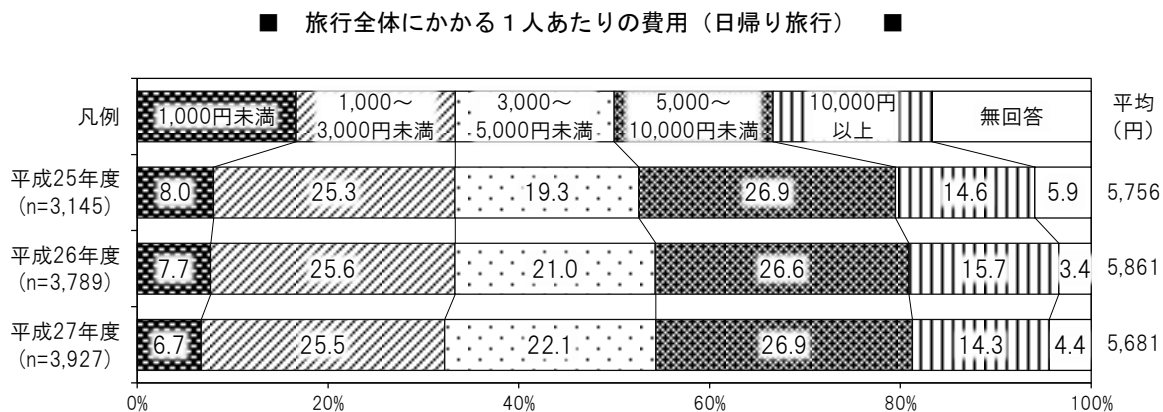
※複数回答であるため、内訳の計と回答者の合計は一致しない。

## 5. 旅行にかかる費用について

旅行全体にかかる1人あたりの平均費用は19,243円であった。

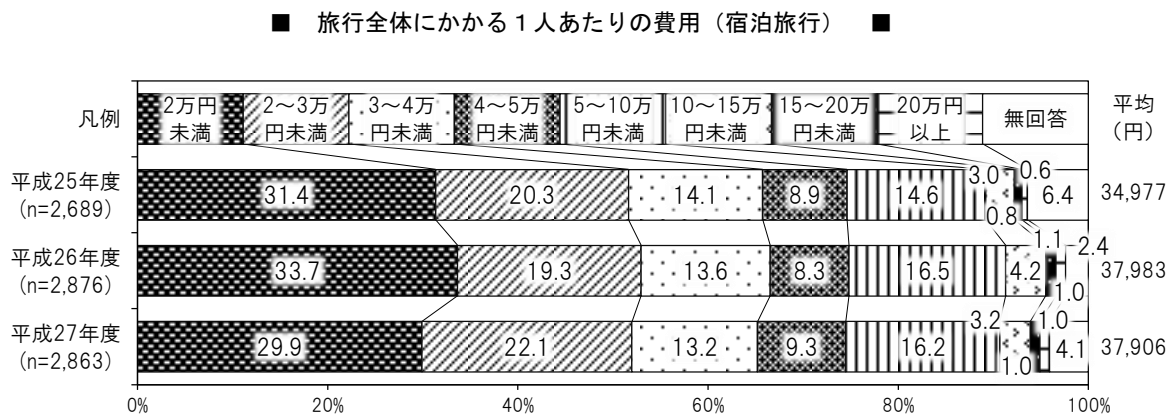
各項目の平均費用をみると、「交通費」が3,657円、「宿泊費」が15,833円、「土産代」が4,236円、「飲食費」が2,599円、「入場料」が1,459円、「その他」は1,058円であった。

### (1) 日帰り旅行（平均5,681円）



日帰り旅行で最も多い価格帯は「5,000円～10,000円未満」で26.9%であった。次いで、「1,000円～3,000円未満」(25.5%)、「3,000円～5,000円未満」(22.1%)の順となっている。

### (2) 宿泊旅行（平均37,906円）



宿泊旅行で最も多い価格帯は「2万円未満」(29.9%)となっている。次いで、「2～3万円」(22.1%)、「5～10万円」(16.2%)の順となっている。

(3) 各項目別平均費用について

単位:円

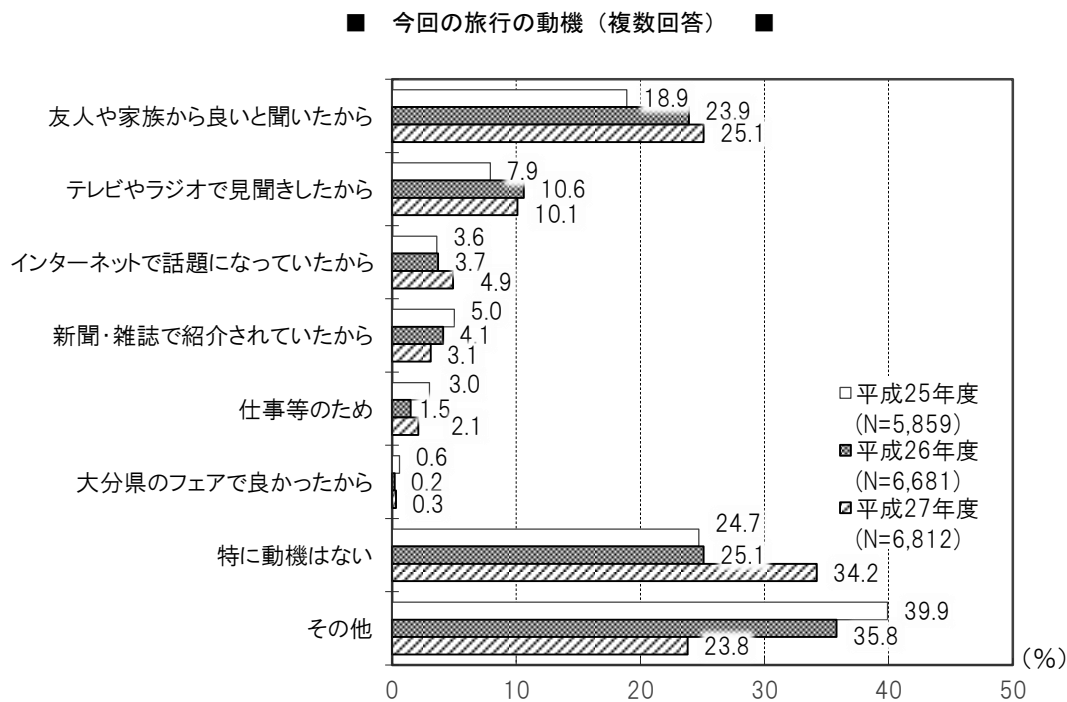
	サンプル数	総費用平均							
			交通費	宿泊費	土産代	飲食費	入場料	その他	
全体	6,522	19,243	3,657	15,833	4,236	2,599	1,459	1,058	
旅行形態別	日帰り旅行	3,754	5,681	1,649	-	2,652	1,550	1,021	825
	宿泊旅行	2,746	37,906	6,192	15,833	5,966	3,997	1,872	1,496
	無回答	22	4,059	851	-	2,567	989	749	1,853
居住地別	県内	2,420	5,703	1,345	12,987	2,447	1,454	932	1,035
	県外・海外	4,102	27,232	5,090	15,975	5,024	3,215	1,670	1,075
調査実施月別	5月調査	1,581	18,829	2,749	14,255	3,682	2,464	1,523	1,118
	9月調査	1,695	21,152	4,504	15,470	4,592	2,875	1,618	676
	11月調査	1,732	19,131	3,766	18,430	4,369	2,328	1,185	1,935
	2月調査	1,514	17,668	3,555	14,859	4,224	2,736	1,513	1,141

居住地別の平均費用をみると、県内では 5,703 円で、県外・海外では 27,232 円となっている。

## 6. 旅行の動機について

旅行の動機についてみると、「友人や家族から良いと聞いたから」(25.1%)の割合が最も高くなっており、次いで、「テレビやラジオで見聞きしたから」(10.1%)、「インターネットで話題になっていたから」(4.9%)の順となっている。

年齢別および居住地別、調査実施月別のいずれにおいても、「友人や家族から良いと聞いたから」、「テレビやラジオで見聞きしたから」の順に高い割合となっている。



■ 属性別にみた旅行動機 ■

上段：件数 下段：%		サンプル数	友人や家族から聞いたから良	テレビやラジオで見聞きたから	話題になつていたので	インターネットで	新聞・雑誌で紹介されたから	仕事等のため	大分県のフェアで良かったから	特に動機はない	その他	無回答
全体		6,812 100.0	1,710 25.1	689 10.1	335 4.9	209 3.1	145 2.1	23 0.3	2,331 34.2	1,618 23.8	160 2.3	
年齢別	20歳未満	72 100.0	27 37.5	4 5.6	1 1.4	4 5.6	2 2.8	1 1.4	21 29.2	14 19.4	1 1.4	
	20歳代	846 100.0	246 29.1	81 9.6	62 7.3	19 2.2	14 1.7	2 0.2	269 31.8	171 20.2	23 2.7	
	30歳代	1,374 100.0	356 25.9	121 8.8	89 6.5	28 2.0	14 1.0	4 0.3	468 34.1	332 24.2	36 2.6	
	40歳代	1,124 100.0	248 22.1	116 10.3	86 7.7	38 3.4	34 3.0	2 0.2	398 35.4	239 21.3	30 2.7	
	50歳代	1,251 100.0	304 24.3	144 11.5	42 3.4	53 4.2	36 2.9	4 0.3	419 33.5	310 24.8	28 2.2	
	60歳代以上	2,075 100.0	510 24.6	217 10.5	48 2.3	66 3.2	45 2.2	10 0.5	734 35.4	530 25.5	40 1.9	
	無回答	70 100.0	19 27.1	6 8.6	7 10.0	1 1.4	-	-	22 31.4	22 31.4	2 2.9	
居住地（地域）別	大分県	2,539 100.0	564 22.2	273 10.8	99 3.9	72 2.8	42 1.7	8 0.3	963 37.9	607 23.9	38 1.5	
	福岡県	1,717 100.0	446 26.0	143 8.3	102 5.9	44 2.6	26 1.5	2 0.1	609 35.5	415 24.2	32 1.9	
	九州・沖縄	1,226 100.0	353 28.8	136 11.1	63 5.1	35 2.9	31 2.5	7 0.6	374 30.5	279 22.8	20 1.6	
	北海道・東北	52 100.0	13 25.0	8 15.4	4 7.7	2 3.8	2 3.8	-	16 30.8	12 23.1	2 3.8	
	関東	309 100.0	73 23.6	21 6.8	15 4.9	17 5.5	16 5.2	-	94 30.4	84 27.2	11 3.6	
	中部	139 100.0	31 22.3	15 10.8	9 6.5	6 4.3	7 5.0	1 0.7	38 27.3	43 30.9	2 1.4	
	近畿	232 100.0	75 32.3	31 13.4	13 5.6	12 5.2	7 3.0	2 0.9	58 25.0	53 22.8	5 2.2	
	中国	395 100.0	110 27.8	36 9.1	21 5.3	17 4.3	9 2.3	1 0.3	128 32.4	94 23.8	7 1.8	
	四国	130 100.0	34 26.2	15 11.5	8 6.2	3 2.3	2 1.5	1 0.8	46 35.4	27 20.8	2 1.5	
	海外	73 100.0	11 15.1	11 15.1	1 1.4	1 1.4	3 4.1	1 1.4	5 6.8	4 5.5	41 56.2	
調査実施月別	5月調査	1,686 100.0	447 26.5	186 11.0	72 4.3	44 2.6	42 2.5	5 0.3	342 20.3	650 38.6	42 2.5	
	9月調査	1,750 100.0	461 26.3	185 10.6	114 6.5	56 3.2	33 1.9	9 0.5	545 31.1	406 23.2	61 3.5	
	11月調査	1,793 100.0	420 23.4	160 8.9	87 4.9	69 3.8	45 2.5	7 0.4	969 54.0	59 3.3	39 2.2	
	2月調査	1,583 100.0	382 24.1	158 10.0	62 3.9	40 2.5	25 1.6	2 0.1	475 30.0	503 31.8	18 1.1	

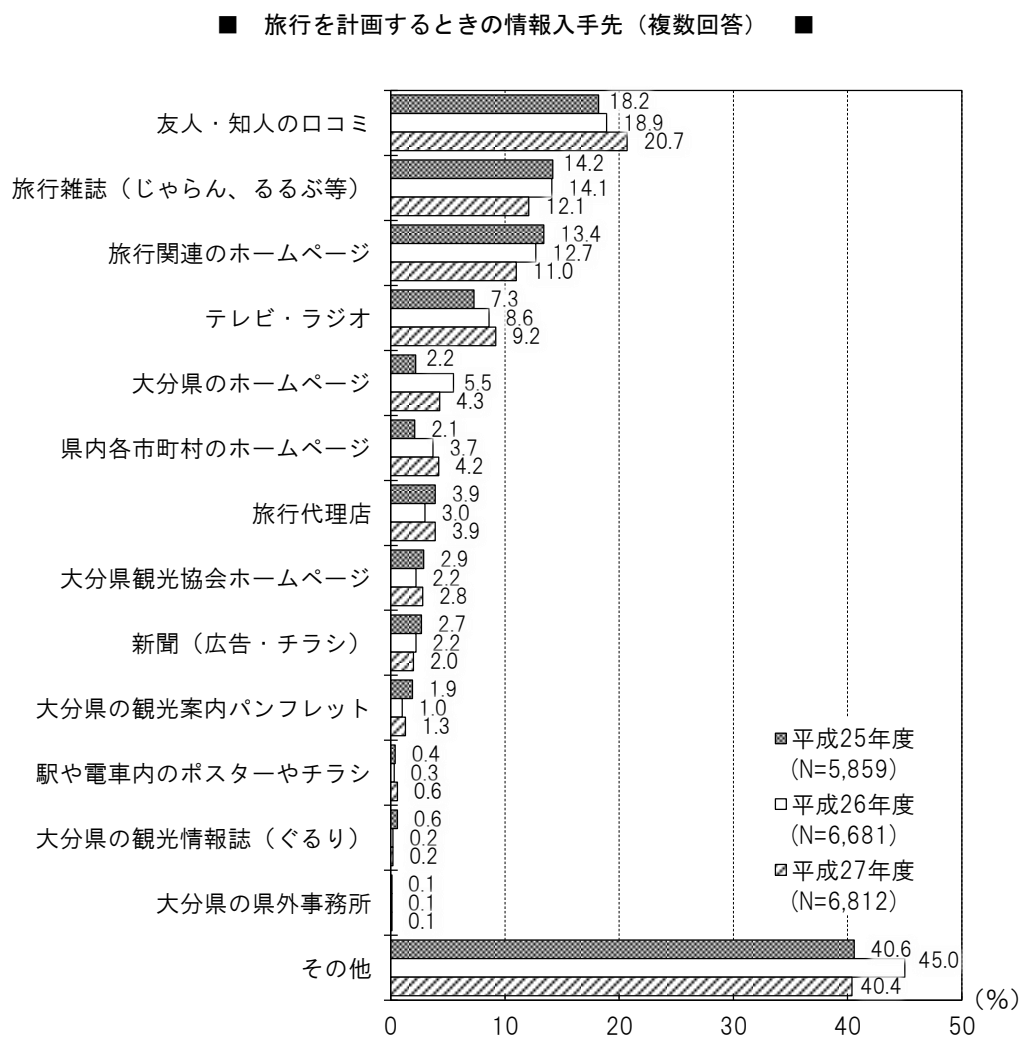


## 7. 旅行を計画するときの情報入手先について

旅行を計画するときの情報入手先について、「友人・知人の口コミ」が20.7%で最も割合が高く、次いで、「旅行雑誌（じゃらん・るるぶ等）」（12.1%）の順となっている。

年齢別にみると、全ての年代で、「友人・知人の口コミ」の割合が最も高くなっている。次いで、「旅行雑誌（じゃらん・るるぶ等）」および「旅行関連のホームページ」の割合が高くなっているが、特に20歳代では「旅行雑誌（じゃらん・るるぶ等）」が、30歳代では「旅行関連のホームページ」の割合が高くなっている。

居住地域別にみると、大分県、福岡県、九州・沖縄では「友人・知人の口コミ」の割合が最も高く、関東および中部、近畿、中国、四国などの遠方では、「旅行雑誌（じゃらん・るるぶ等）」の割合が高くなっている。



■ 属性別にみた旅行を計画するときの情報入手先 ■

上段:件数 下段:%	サン プル 数	友人・知人の口 コ	旅行雑誌(じゃら ん、るるぶ等)	旅行関連のホーム ページ	テレビ・ラジオ	大分県 のホーム ページ	県内各市町村の ホーム ページ	旅行代理店	ホーム 観光協 会	新聞(広告・チ ラ シ)	大分県の観光案 内 パンフ レット	駅や電車内のポ ス ターや チラシ	大分 県の 観光 情報 誌(ぐる り)	大分 県の 観光 情報	所大 分 県 の 県外 事務	その他	無回 答
全体	6,812 100.0	1,408 20.7	823 12.1	752 11.0	627 9.2	293 4.3	287 4.2	265 3.9	192 2.8	133 2.0	91 1.3	39 0.6	15 0.2	6 0.1	2,752 40.4	527 7.7	
年齢別	20歳未満	72 100.0	20 27.8	9 12.5	11 15.3	5 6.9	2 2.8	2 5.6	4 1.4	- -	- -	1 1.4	- -	- -	- -	26 36.1	5 6.9
	20歳代	846 100.0	214 25.3	151 17.8	128 15.1	58 6.9	55 6.5	40 4.7	18 2.1	32 3.8	7 0.8	16 1.9	3 0.4	2 0.2	2 0.2	262 31.0	57 6.7
	30歳代	1,374 100.0	269 19.6	152 11.1	189 13.8	111 8.1	70 5.1	63 4.6	30 2.2	44 3.2	30 2.2	7 0.5	9 0.7	3 0.2	2 0.1	569 41.4	93 6.8
	40歳代	1,124 100.0	195 17.3	166 14.8	156 13.9	101 9.0	63 5.6	71 6.3	28 2.5	39 3.5	12 1.1	14 1.2	5 0.4	2 0.2	- -	446 39.7	73 6.5
	50歳代	1,251 100.0	262 20.9	164 13.1	136 10.9	132 10.6	45 3.6	49 3.9	70 5.6	35 2.8	23 1.8	25 2.0	10 0.8	4 0.3	1 0.1	491 39.2	97 7.8
	60歳代以上	2,075 100.0	436 21.0	179 8.6	130 6.3	214 10.3	54 2.6	58 2.8	111 5.3	40 1.9	61 2.9	28 1.3	9 0.4	4 0.2	1 0.0	927 44.7	191 9.2
	無回答	70 100.0	12 17.1	2 2.9	2 2.9	6 8.6	4 5.7	4 5.7	4 5.7	1 1.4	- -	1 1.4	2 2.9	- -	- -	31 44.3	11 15.7
居住地(地域)別	大分県	2,539 100.0	441 17.4	71 2.8	52 2.0	278 10.9	81 3.2	73 2.9	4 0.2	21 0.8	64 2.5	20 0.8	10 0.4	4 0.2	1 0.0	1,408 55.5	243 9.6
	福岡県	1,717 100.0	377 22.0	198 11.5	229 13.3	128 7.5	78 4.5	74 4.3	68 4.0	50 2.9	25 1.5	20 1.2	11 0.6	3 0.2	2 0.1	678 39.5	122 7.1
	九州・沖縄	1,226 100.0	307 25.0	203 16.6	174 14.2	126 10.3	62 5.1	57 4.6	47 3.8	39 3.2	18 1.5	19 1.5	6 0.5	4 0.3	1 0.1	401 32.7	76 6.2
	北海道・東北	52 100.0	9 17.3	15 28.8	17 32.7	6 11.5	7 13.5	4 7.7	3 5.8	7 13.5	2 3.8	1 1.9	- -	1 1.9	- -	5 9.6	2 3.8
	関東	309 100.0	64 20.7	94 30.4	79 25.6	15 4.9	11 3.6	22 7.1	48 15.5	21 6.8	3 1.0	8 2.6	2 0.6	1 0.3	1 0.3	62 20.1	11 3.6
	中部	139 100.0	25 18.0	46 33.1	29 20.9	8 5.8	15 10.8	6 4.3	26 18.7	6 4.3	2 1.4	4 2.9	- -	- -	- -	24 17.3	6 4.3
	近畿	232 100.0	58 25.0	62 26.7	49 21.1	23 9.9	15 6.5	16 6.9	25 10.8	17 7.3	5 2.2	5 2.2	6 2.6	1 0.4	- -	36 15.5	5 2.2
	中国	395 100.0	91 23.0	94 23.8	86 21.8	30 7.6	21 5.3	24 6.1	29 7.3	16 4.1	9 2.3	9 2.3	1 0.3	1 0.3	- -	100 25.3	22 5.6
	四国	130 100.0	27 20.8	31 23.8	30 23.1	10 7.7	2 1.5	8 6.2	11 8.5	9 6.9	1 0.8	5 3.8	2 1.5	- -	- -	33 25.4	7 5.4
	海外	73 100.0	9 12.3	9 12.3	7 9.6	3 4.1	1 1.4	3 4.1	4 5.5	6 8.2	4 5.5	- -	1 1.4	- -	1 1.4	5 6.8	33 45.2
調査実施月別	5月調査	1,686 100.0	403 23.9	218 12.9	198 11.7	181 10.7	36 2.1	74 4.4	69 4.1	54 3.2	30 1.8	18 1.1	5 0.3	6 0.4	1 0.1	715 42.4	31 1.8
	9月調査	1,750 100.0	388 22.2	238 13.6	229 13.1	165 9.4	75 4.3	63 3.6	81 4.6	52 3.0	29 1.7	42 2.4	17 1.0	3 0.2	2 0.1	404 23.1	386 22.1
	11月調査	1,793 100.0	341 19.0	203 11.3	145 8.1	153 8.5	98 5.5	94 5.2	64 3.6	57 3.2	45 2.5	15 0.8	7 0.4	5 0.3	1 0.1	863 48.1	76 4.2
	2月調査	1,583 100.0	276 17.4	164 10.4	180 11.4	128 8.1	84 5.3	56 3.5	51 3.2	29 1.8	29 1.8	16 1.0	10 0.6	1 0.1	2 0.1	770 48.6	34 2.1

## 8. 総合的にみた満足度

大分県内の観光の総合的満足度は「非常に満足」が 19.5%、「満足」が 66.1%で、合わせて 85.6%の割合の訪問客が満足したと回答している。

反対に、「不満」、「非常に不満」との回答は 3%に満たない割合となっており、本県の観光に対する満足度は高いといえる。

