

# 令和元年度大分県観光実態調査報告書

令和2年3月

大分県企画振興部観光・地域振興課

## ●調査結果利用上の注意

1. 図表中の n は回答者の数（母数）であり、回答比率（%）の分母である。
2. 文中の数字は百分率の小数以下第 2 位を四捨五入しているため、回答比率の合計は必ずしも 100%とはならない。
3. 2つ以上の回答を要する（複数回答）質問の場合、その回答比率の合計は原則として 100%を超える。
4. 本調査は平成 22 年度から開始した調査で、令和元年度についても 30 年度とほぼ同様の時期に行っている。令和元年 6 月、9 月、11 月、令和 2 年 2 月に調査を行った。
5. 図表中の「－」は該当する選択肢の回答がないこと、または不明の場合を指す。
6. 数表、図表に示す選択肢はスペースの都合上、文言を変更または省略している場合がある。
7. 属性の居住地域に所属する都道府県は以下の通りである。

居住地域区分	所 属 都 道 府 県							
北海道・東北	北海道	青森	岩手	秋田	宮城	山形	福島	
関東	茨城	栃木	群馬	千葉	埼玉	東京	神奈川	
中部	新潟	富山	石川	福井	山梨	長野	岐阜	
	静岡	愛知	三重					
近畿	滋賀	京都	大阪	兵庫	奈良	和歌山		
中国	鳥取	岡山	島根	広島	山口			
四国	徳島	香川	愛媛	高知				
九州・沖縄	福岡	佐賀	長崎	熊本	宮崎	鹿児島	沖縄	

# I. 調査の概要

## 1. 調査目的

本県を訪問する観光客の属性（客層、旅行形態等）、旅行目的、交通手段等の傾向を分析することにより、今後の観光振興戦略の策定、マーケティング活動を行うための基礎データを得ることを目的とする。

## 2. 調査対象者

大分県内の観光地点を訪問している観光客

サンプル数 6,849

( 5月調査 1,604、9月調査 1,754、11月調査 1,781、2月調査 1,710 )

## 3. 調査方法

調査員が回答者に調査票を渡し、自記入形式で回答。不明点についてはその場で補正を行う。

## 4. 調査地点

調査地点	回答数	調査地点	回答数
大分マリンパレス水族館「うみたまご」(大分市)	411	昭和の町(豊後高田市)	405
地獄めぐり(別府市)	412	杵築城下町(杵築市)	226
別府ロープウェイ(別府市)	331	宇佐神宮(宇佐市)	413
青の洞門(中津市)	362	道の駅きよかわ(豊後大野市)	419
サッポロビール九州日田工場(日田市)	195	由布院温泉(由布市)	342
薫長酒造(日田市)	195	道の駅ゆふいん(由布市)	418
かまえインターパーク海べの市(佐伯市)	413	両子寺(国東市)	344
国宝臼杵石仏(臼杵市)	215	ハーモニーランド(日出町)	394
うみたま体験パーク「つくみイルカ島」(津久見市)	244	九重“夢”大吊橋(九重町)	332
御前湯(竹田市)	354	道の駅童話の里くす(玖珠町)	424
		合計	6,849

※調査地点は前年の観光地点別入込客数をもとに、1日で80以上のサンプルが獲得可能と認められる地点を選定。

## 5. 調査日

令和1年6月22日(土)、23日(日)、29日(土)、30日(日)

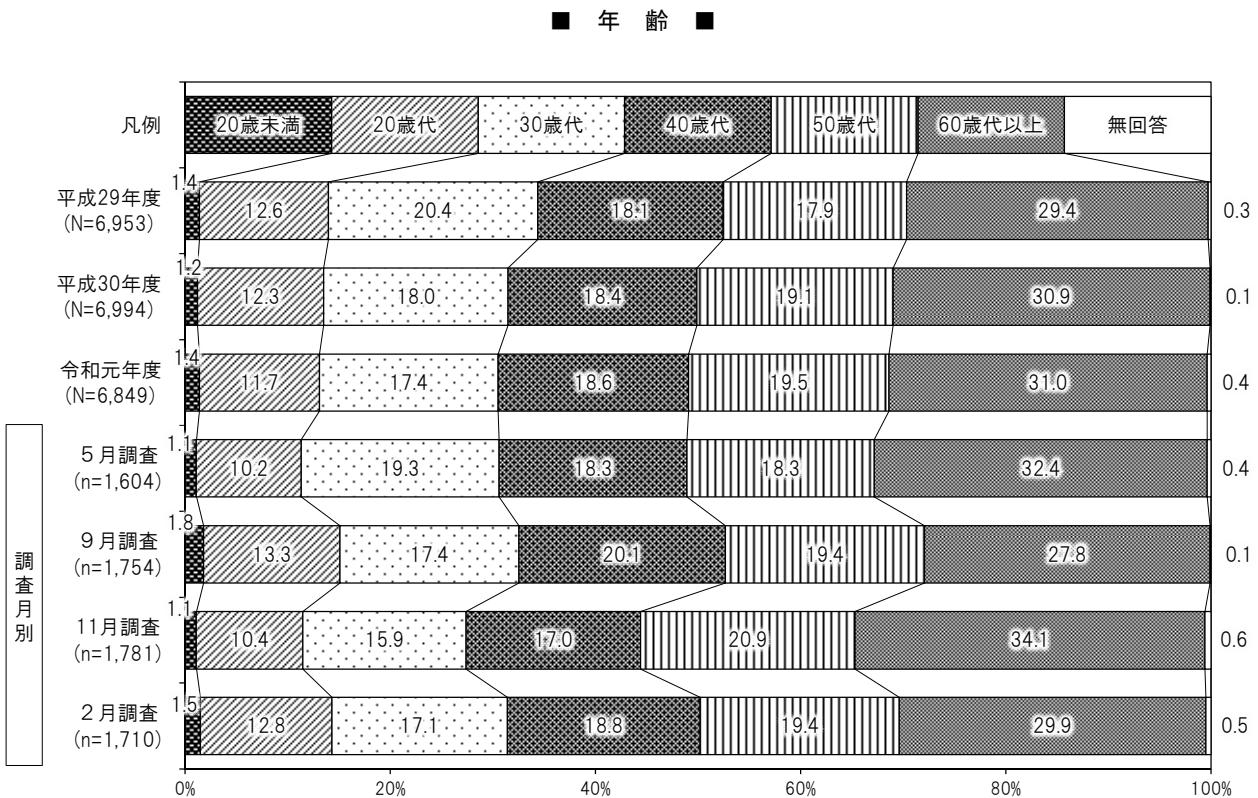
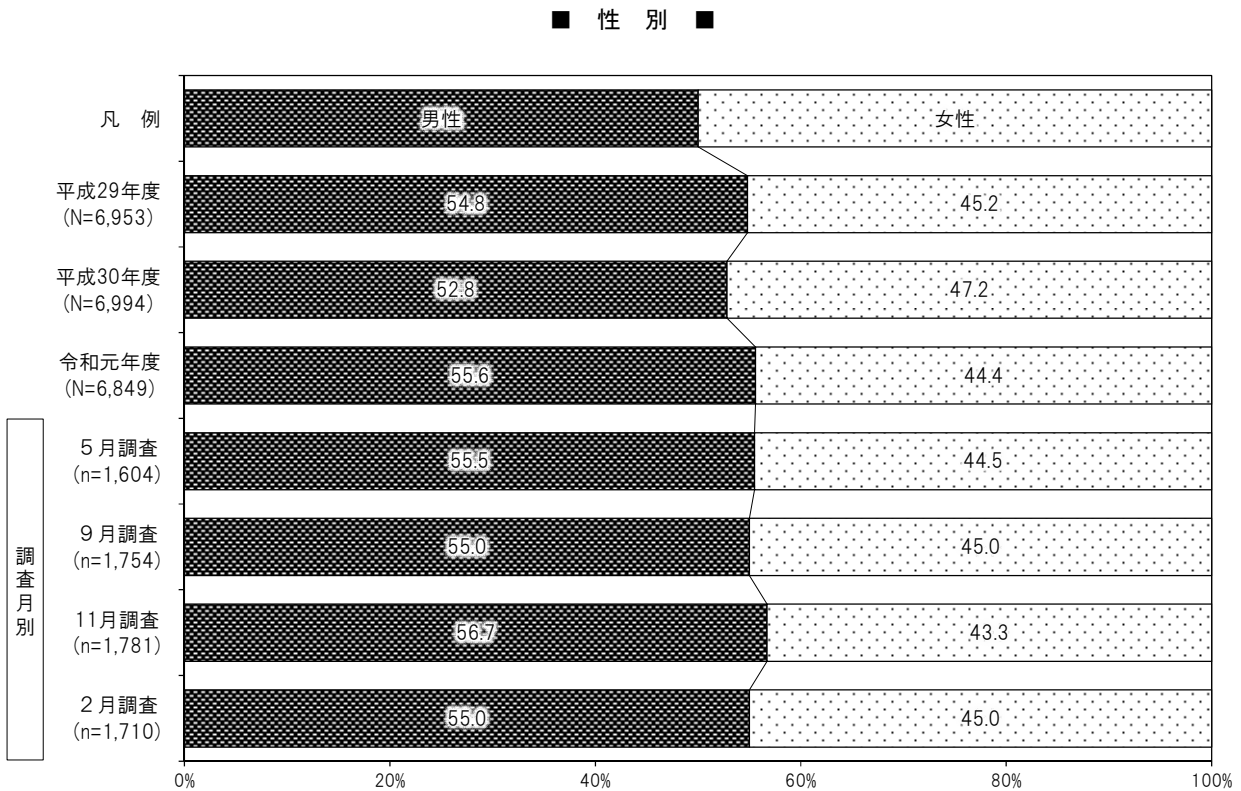
令和1年9月7日(土)、8日(日)、14日(土)、15日(日)

令和1年11月9日(土)、10日(日)、16日(土)、17日(日)

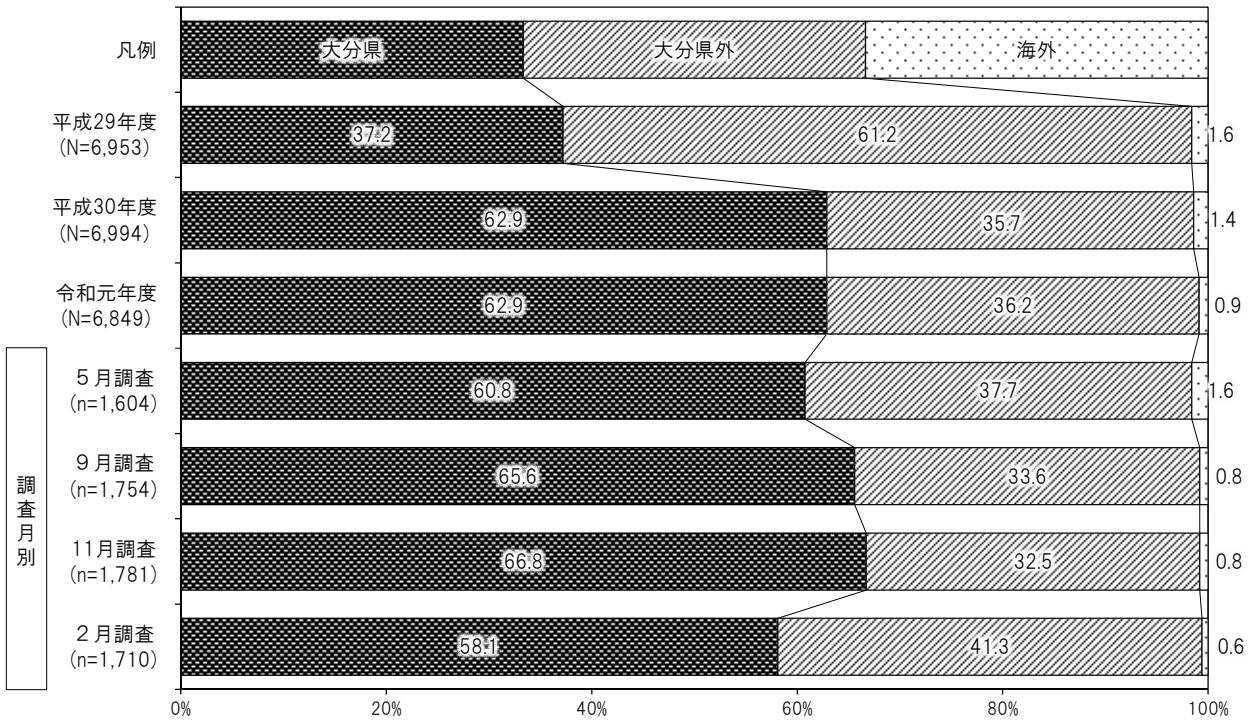
令和2年2月1日(土)、2日(日)、8日(土)、9日(日)

## Ⅱ. 対象者の属性

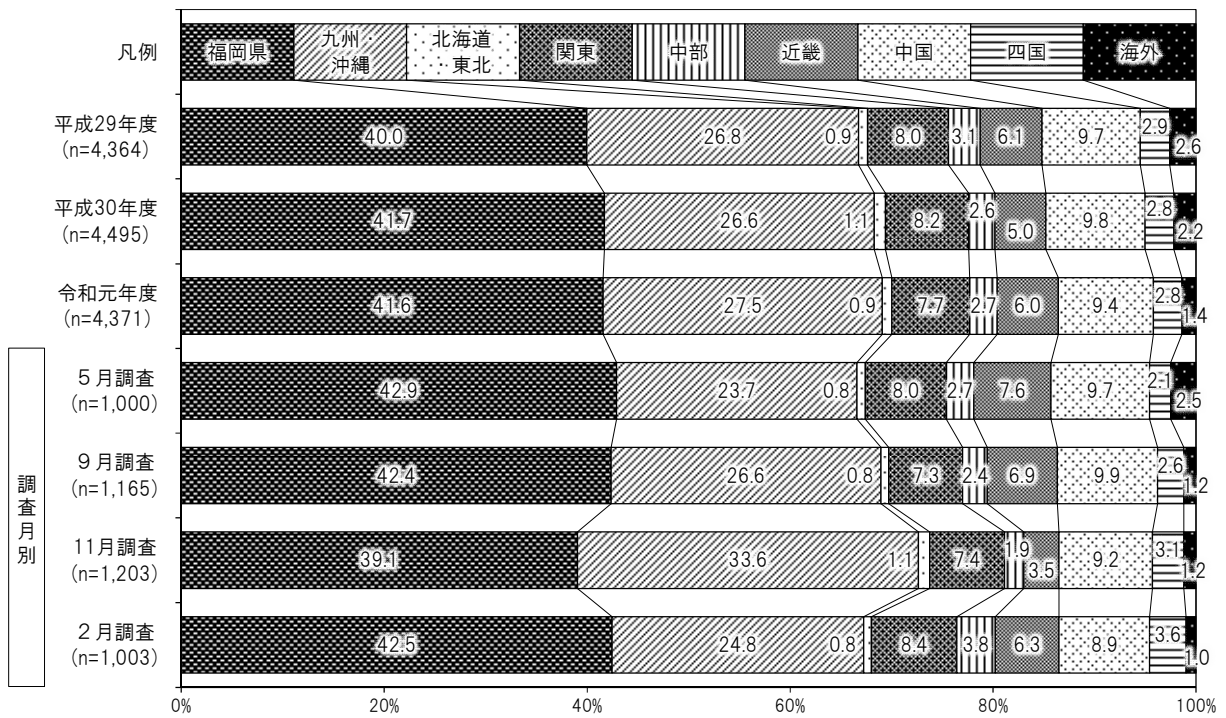
有効回答数を得た 6,849 人についての属性は以下の通りである。



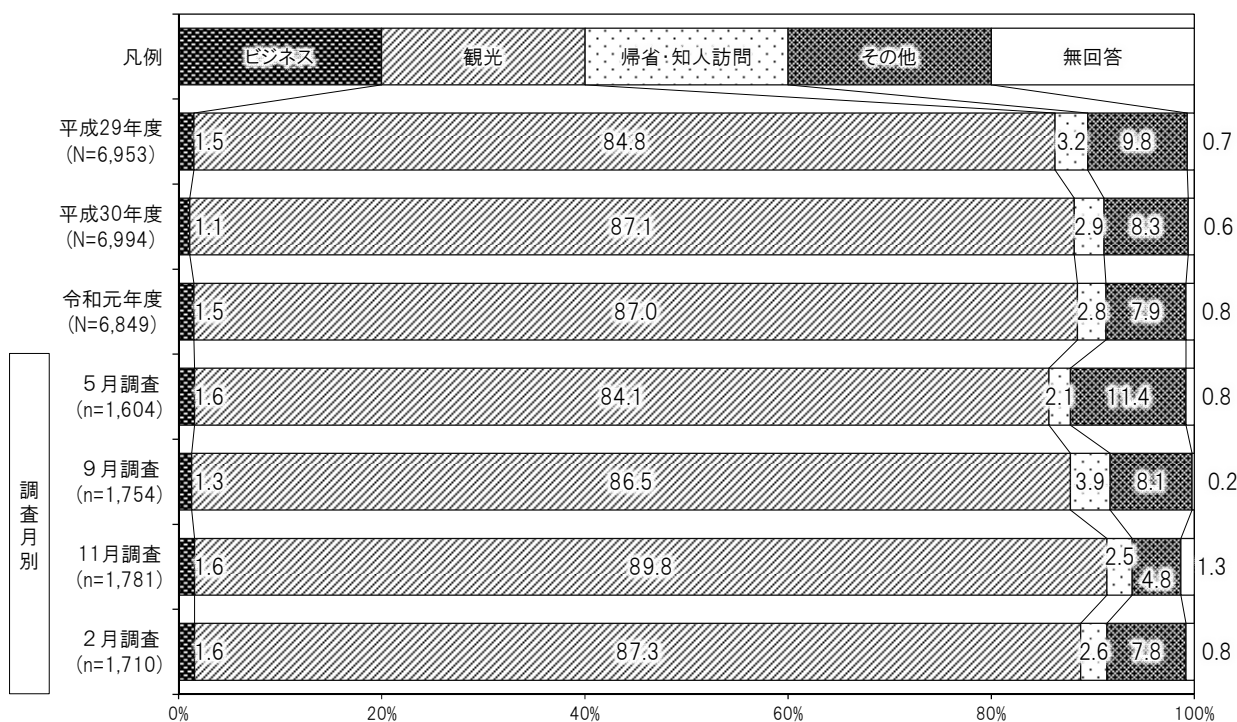
■ 居住地 ■



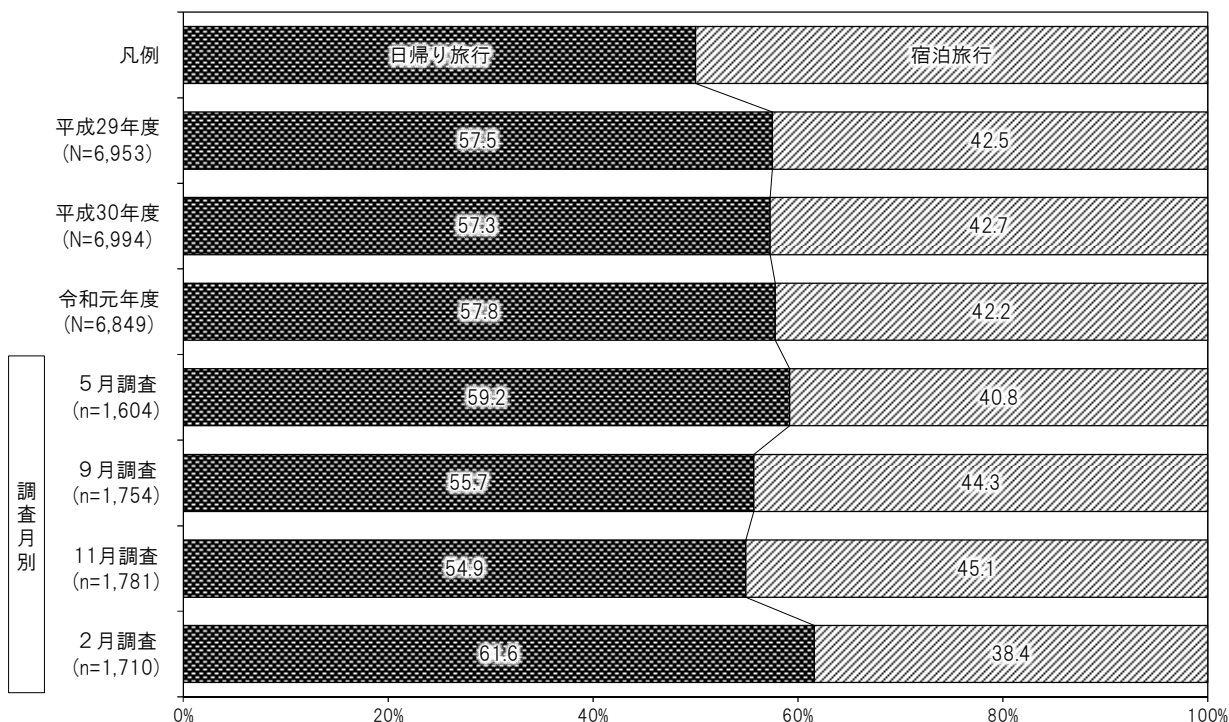
■ 県外客の居住地 ■



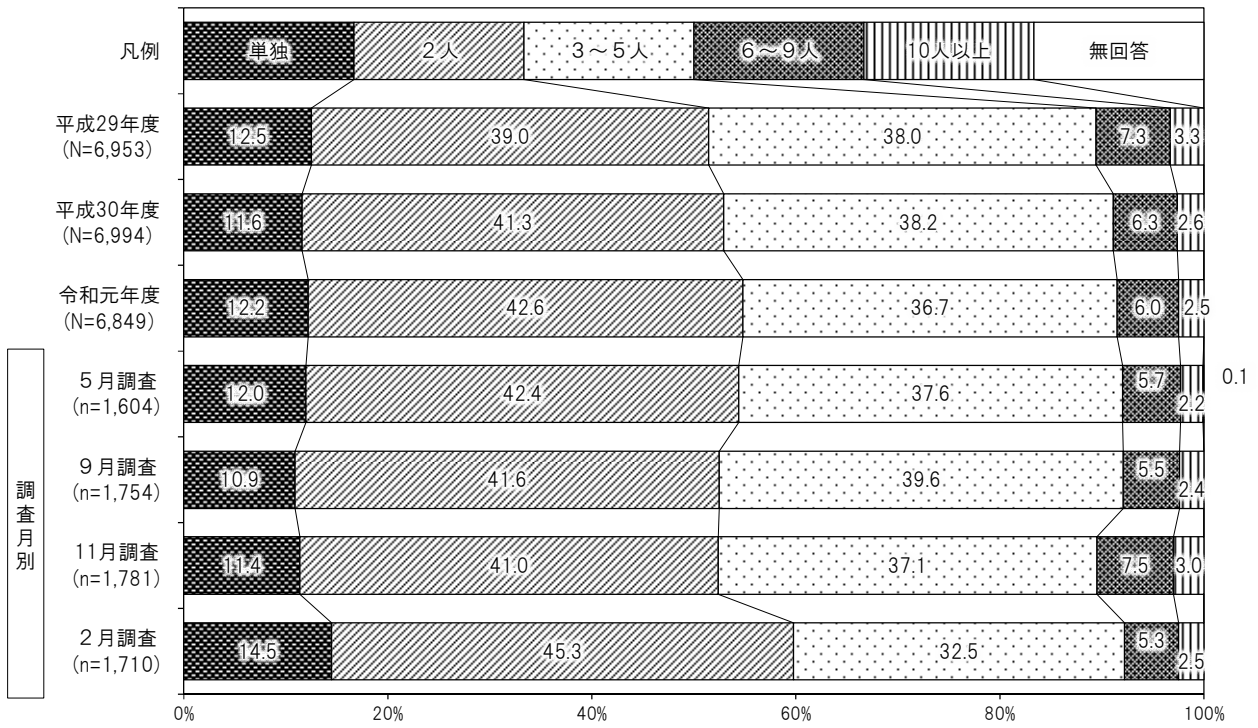
■ 今回の旅行の主要な目的 ■



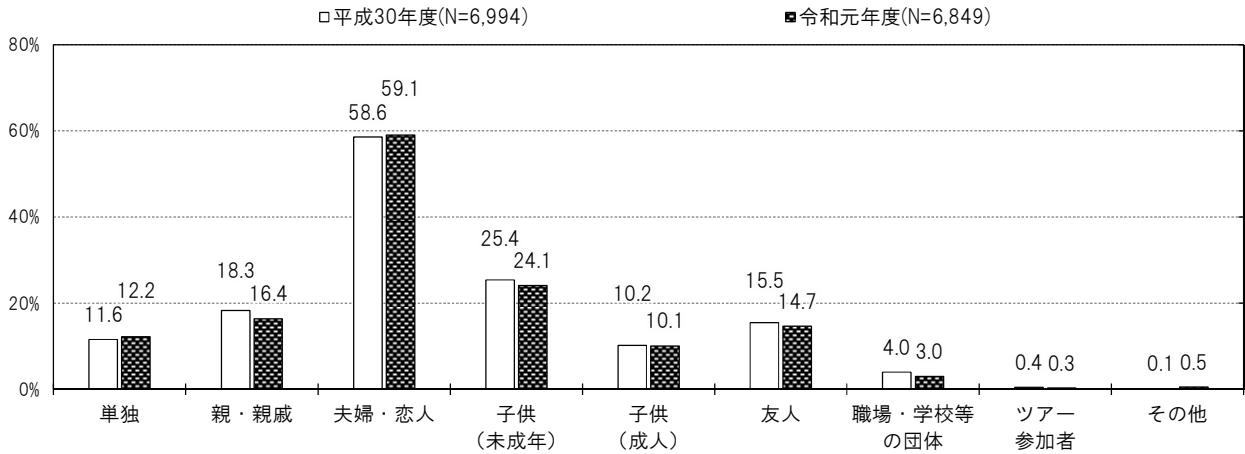
■ 旅行形態 ■



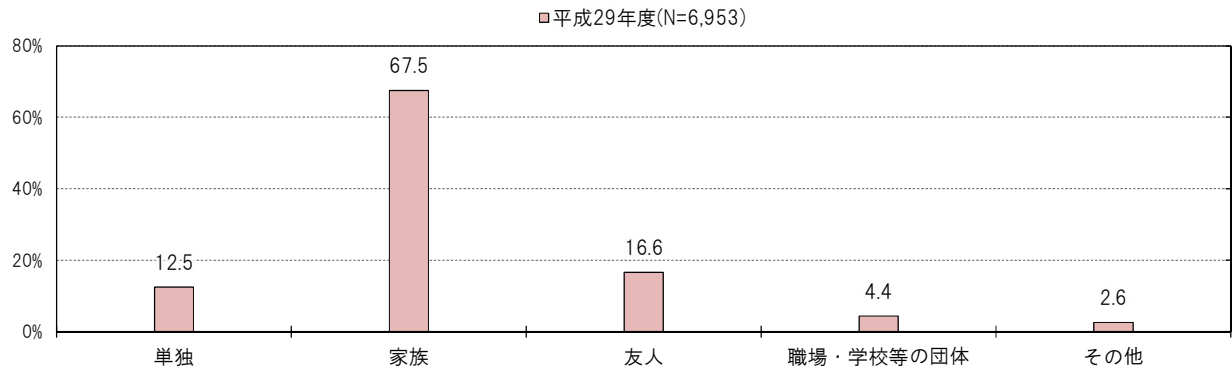
■ 同行人数 ■



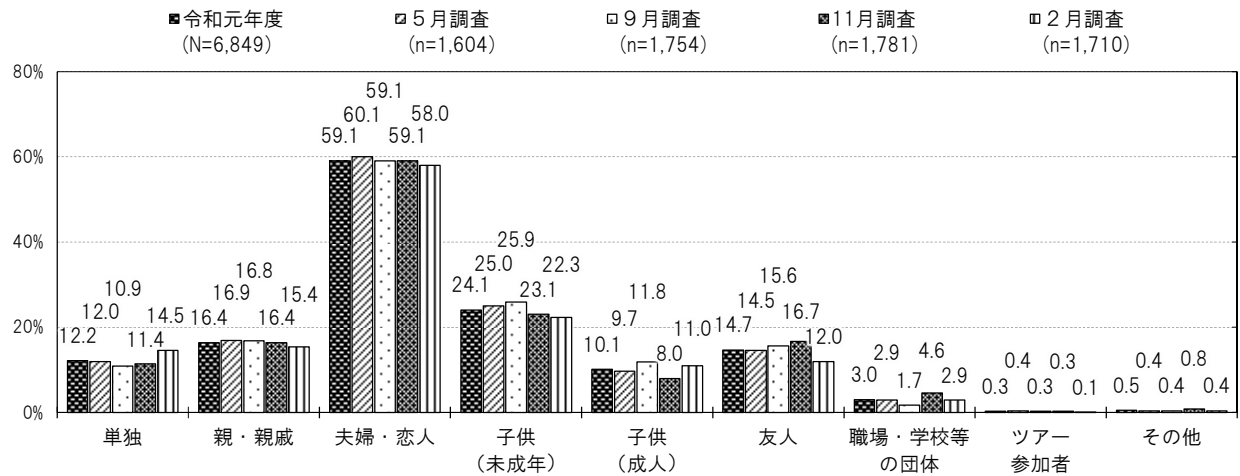
■ 同行者の関係（経年比較） ■



■ 同行者の関係（過去調査・参考） ■



■ 同行者の関係（調査実施月別） ■





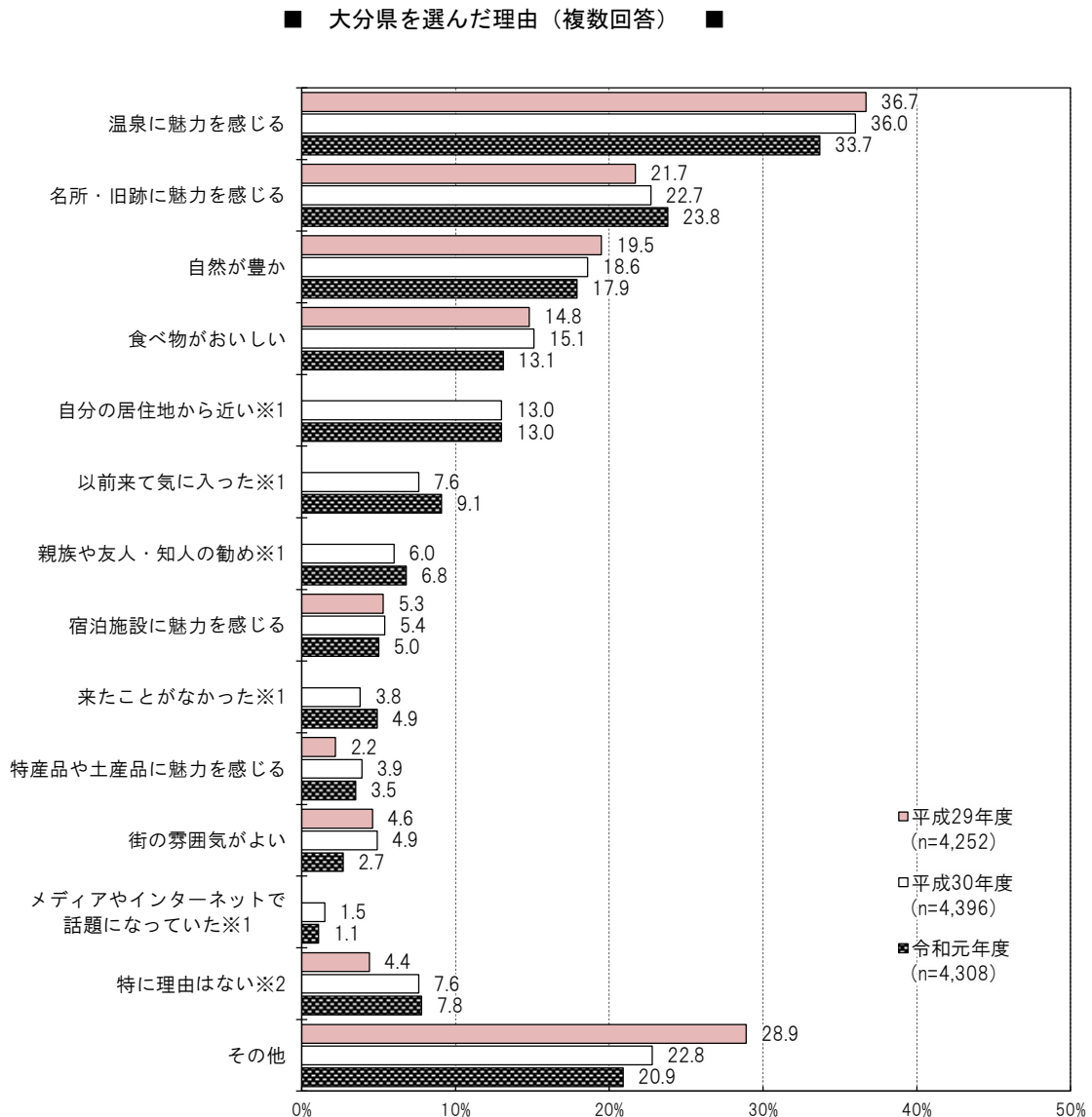
### Ⅲ. 調査の結果

#### 1. 大分県を選んだ理由

今回の旅行で大分県を選んだ理由は、「温泉に魅力を感じる」(33.7%)の割合が最も高く、本県の温泉が大きな魅力となっていることが伺える。続いて「名所・旧跡に魅力を感じる」(23.6%)、「自然が豊か」(17.9%)、「食べ物がおいしい」(13.1%)の順となっている。

年齢別にみると、20歳以上のすべての年代で「温泉に魅力を感じる」が最も高くなっているが20歳代未満では「名所・旧跡に魅力を感じる」が最も高い結果となっている。次いで20歳代以上のすべての年代では「名所・旧跡に魅力を感じる」が高い割合となっている。

居住地域別にみると、すべての地域で「温泉に魅力を感じる」が最も高くなっており、特に中部では51.7%となっており、半数を超える割合となっている。



※1 平成30年度調査からの項目

※2 平成29年度調査は「なんとなく（特に理由はない）」

■ 属性別にみた大分県を選んだ理由 ■

	サンプル数	温泉に魅力を感じる	名所・旧跡に魅力を感じる	自然が豊か	食べ物おいしい	自分の居住地から近い	以前来て気に入った	親族や友人・知人の勧め	宿泊施設に魅力を感じる	来たことがなかった	特産品・土産品に魅力を感じる	街の雰囲気がよい	メディアやインターネットで話題になった	特に理由はない	その他	
全体	4,308 100.0	1,452 33.7	1,027 23.8	773 17.9	566 13.1	560 13.0	391 9.1	294 6.8	216 5.0	212 4.9	152 3.5	116 2.7	47 1.1	337 7.8	901 20.9	
年齢別	20歳未満	46 100.0	11 23.9	17 37.0	2 4.3	4 8.7	5 10.9	2 4.3	1 2.2	2 4.3	1 2.2	2 4.3	-	7 15.2	9 19.6	
	20歳代	530 100.0	193 36.4	104 19.6	75 14.2	64 12.1	66 12.5	39 7.4	59 11.1	23 4.3	47 8.9	15 2.8	7 1.3	43 8.1	82 15.5	
	30歳代	717 100.0	230 32.1	197 27.5	104 14.5	88 12.3	109 15.2	58 8.1	44 6.1	47 6.6	41 5.7	16 2.2	24 3.3	10 1.4	51 7.1	140 19.5
	40歳代	849 100.0	289 34.0	213 25.1	137 16.1	119 14.0	116 13.7	69 8.1	46 5.4	50 5.9	26 3.1	26 3.1	22 2.6	7 0.8	67 7.9	170 20.0
	50歳代	930 100.0	313 33.7	225 24.2	182 19.6	142 15.3	113 12.2	72 7.7	54 5.8	49 5.3	43 4.6	37 4.0	22 2.4	7 0.8	75 8.1	213 22.9
	60歳代以上	1,224 100.0	411 33.6	270 22.1	270 22.1	145 11.8	150 12.3	150 12.3	90 7.4	45 3.7	52 4.2	56 4.6	31 2.5	16 1.3	93 7.6	285 23.3
	無回答	12 100.0	5 41.7	1 8.3	3 25.0	4 33.3	1 8.3	1 8.3	-	1 8.3	1 8.3	1 8.3	-	-	1 8.3	2 16.7
居住地（地域）別	福岡県	1,819 100.0	558 30.7	439 24.1	387 21.3	259 14.2	355 19.5	194 10.7	119 6.5	84 4.6	49 2.7	62 3.4	60 3.3	22 1.2	146 8.0	332 18.3
	九州・沖縄	1,200 100.0	353 29.4	289 24.1	215 17.9	162 13.5	165 13.8	117 9.8	75 6.3	74 6.2	38 3.2	63 5.3	29 2.4	13 1.1	104 8.7	242 20.2
	北海道・東北	38 100.0	12 31.6	6 15.8	3 7.9	2 5.3	1 2.6	-	7 18.4	2 5.3	8 21.1	1 2.6	-	1 2.6	3 7.9	11 28.9
	関東	338 100.0	150 44.4	76 22.5	40 11.8	40 11.8	-	19 5.6	25 7.4	10 3.0	44 13.0	6 1.8	9 2.7	4 1.2	17 5.0	108 32.0
	中部	116 100.0	60 51.7	26 22.4	10 8.6	12 10.3	-	2 1.7	9 7.8	5 4.3	11 9.5	2 1.7	4 3.4	2 1.7	9 7.8	32 27.6
	近畿	261 100.0	114 43.7	50 19.2	25 9.6	28 10.7	4 1.5	10 3.8	23 8.8	8 3.1	24 9.2	3 1.1	4 1.5	2 0.8	16 6.1	84 32.2
	中国	412 100.0	163 39.6	112 27.2	80 19.4	54 13.1	23 5.6	40 9.7	27 6.6	22 5.3	28 6.8	12 2.9	9 2.2	3 0.7	30 7.3	62 15.0
	四国	124 100.0	42 33.9	29 23.4	13 10.5	9 7.3	12 9.7	9 7.3	9 7.3	11 8.9	10 8.1	3 2.4	1 0.8	-	12 9.7	30 24.2
	海外	-	-	-	-	-	-	-	-	-	-	-	-	-	-	-
調査実施月別	5月調査	975 100.0	334 34.3	263 27.0	166 17.0	131 13.4	113 11.6	106 10.9	70 7.2	48 4.9	61 6.3	51 5.2	33 3.4	4 0.4	72 7.4	227 23.3
	9月調査	1,151 100.0	361 31.4	269 23.4	218 18.9	144 12.5	188 16.3	102 8.9	84 7.3	60 5.2	61 5.3	45 3.9	34 3.0	18 1.6	78 6.8	212 18.4
	11月調査	1,189 100.0	368 31.0	281 23.6	287 24.1	141 11.9	142 11.9	113 9.5	67 5.6	60 5.0	50 4.2	22 1.9	29 2.4	13 1.1	101 8.5	298 25.1
	2月調査	993 100.0	389 39.2	214 21.6	102 10.3	150 15.1	117 11.8	70 7.0	73 7.4	48 4.8	40 4.0	34 3.4	20 2.0	12 1.2	86 8.7	164 16.5

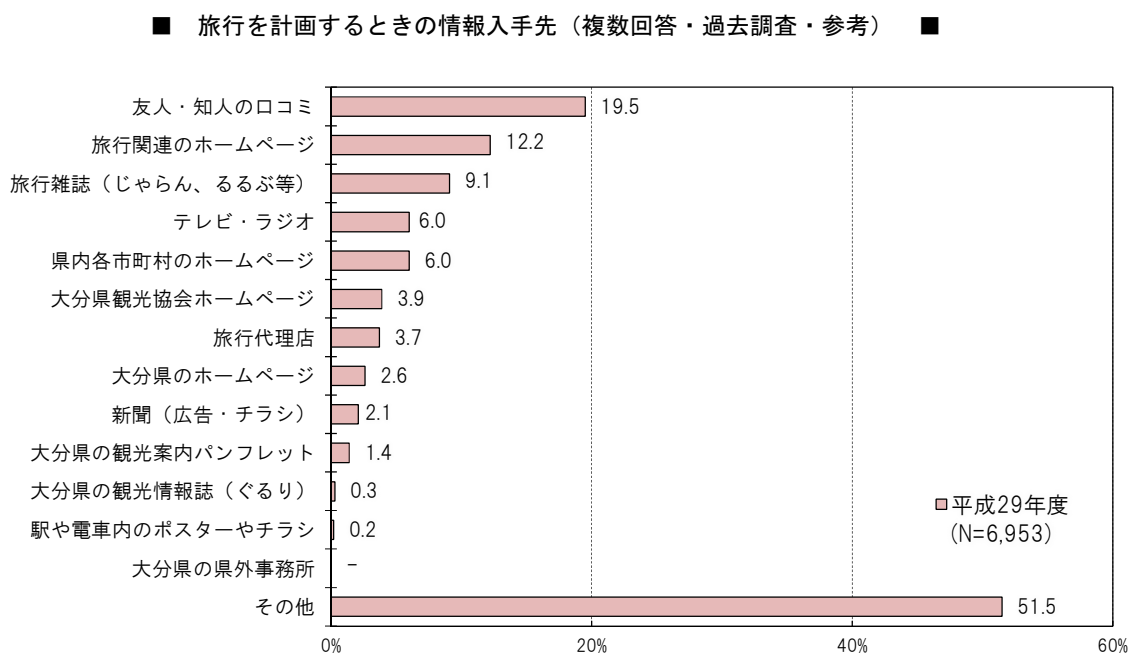
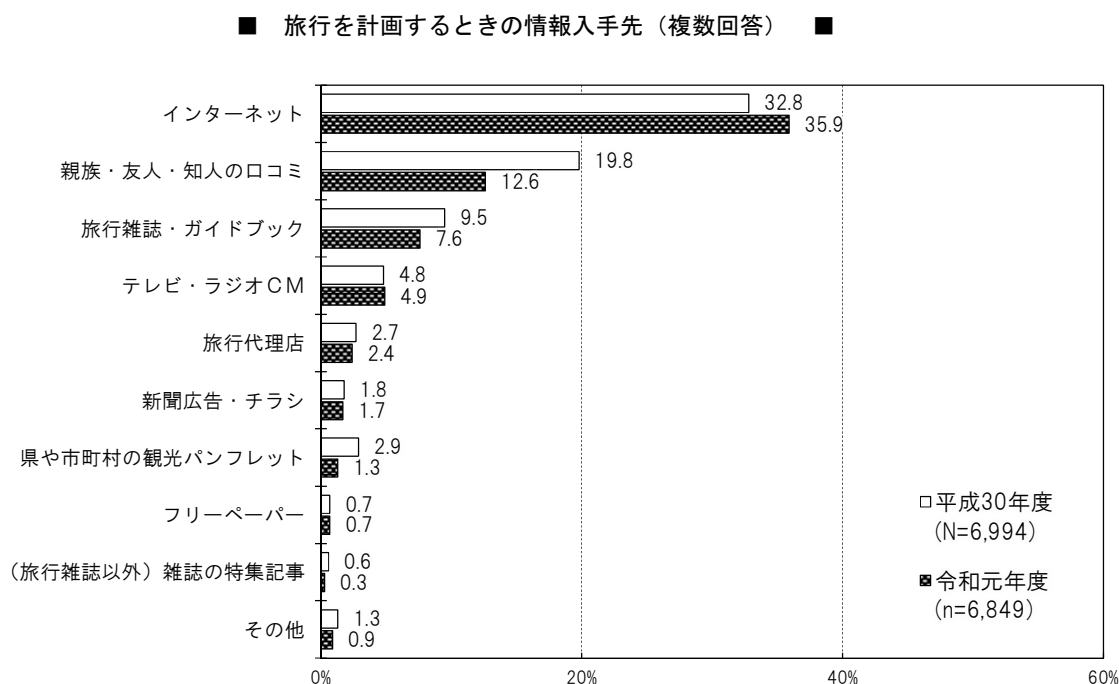
※ ■は各属性の中で1位の項目、■は2位の項目、■は3位の項目。

## 2. 旅行を計画するときの情報入手先

旅行を計画するときの情報入手先は、「インターネット」(35.9%)が最も割合が高く、次いで、「親族・友人・知人の口コミ」(12.6%)、「旅行雑誌・ガイドブック」(7.6%)の順となっている。また、インターネット以外の情報入手先は前回調査時と比較して概ね減少している。

年齢別にみると、全ての年代で、「インターネット」の割合が最も高くなっており、次いで「親族・友人・知人の口コミ」となっている。

居住地域別にみると、全ての地域で、「インターネット」の割合が最も高くなっている。次に高い情報入手先を見ると、大分県、福岡県、九州・沖縄では「親族・友人・知人の口コミ」となっているが、他の地域では「旅行雑誌・ガイドブック」が高い結果となっている。



■ 属性別にみた旅行を計画するときの情報入手先 ■

	上段:件数 下段:%	サンプル数	インターネット	親族・友人・知人の口コミ	旅行雑誌・ガイドブック	テレビ・ラジオCM	旅行代理店	新聞広告・チラシ	県や市町村の観光パンフレット	フリーペーパー	誌(旅行雑誌以外)の特集記事	その他	特にない
全体	6,849 100.0	2,461 35.9	866 12.6	520 7.6	337 4.9	162 2.4	117 1.7	91 1.3	49 0.7	23 0.3	61 0.9	3,021 44.1	
年齢別	20歳未満	94 100.0	34 36.2	15 16.0	6 6.4	3 3.2	1 1.1	1 1.1	- -	1 1.1	- -	1 1.1	40 42.6
	20歳代	802 100.0	388 48.4	124 15.5	49 6.1	27 3.4	15 1.9	8 1.0	14 1.7	5 0.6	3 0.4	3 0.4	274 34.2
	30歳代	1,192 100.0	498 41.8	143 12.0	93 7.8	36 3.0	14 1.2	4 0.3	13 1.1	6 0.5	3 0.3	10 0.8	502 42.1
	40歳代	1,271 100.0	548 43.1	146 11.5	92 7.2	55 4.3	29 2.3	15 1.2	15 1.2	7 0.6	2 0.2	12 0.9	511 40.2
	50歳代	1,338 100.0	531 39.7	146 10.9	129 9.6	63 4.7	36 2.7	32 2.4	11 0.8	13 1.0	9 0.7	11 0.8	554 41.4
	60歳代以上	2,125 100.0	454 21.4	289 13.6	151 7.1	153 7.2	67 3.2	57 2.7	38 1.8	16 0.8	6 0.3	24 1.1	1,124 52.9
	無回答	27 100.0	8 29.6	3 11.1	- -	- -	- -	- -	- -	1 3.7	- -	- -	- -
居住地(地域)別	大分県	2,478 100.0	386 15.6	256 10.3	41 1.7	186 7.5	5 0.2	53 2.1	32 1.3	16 0.6	2 0.1	21 0.8	1,650 66.6
	福岡県	1,819 100.0	779 42.8	246 13.5	97 5.3	64 3.5	36 2.0	25 1.4	24 1.3	9 0.5	5 0.3	19 1.0	711 39.1
	九州・沖縄	1,200 100.0	516 43.0	192 16.0	117 9.8	54 4.5	29 2.4	16 1.3	18 1.5	14 1.2	4 0.3	6 0.5	398 33.2
	北海道・東北	38 100.0	19 50.0	6 15.8	14 36.8	1 2.6	7 18.4	- -	- -	- -	2 5.3	- -	3 7.9
	関東	338 100.0	224 66.3	43 12.7	76 22.5	8 2.4	18 5.3	5 1.5	5 1.5	4 1.2	- -	8 2.4	50 14.8
	中部	116 100.0	62 53.4	15 12.9	30 25.9	3 2.6	9 7.8	2 1.7	2 1.7	1 0.9	2 1.7	- -	19 16.4
	近畿	261 100.0	158 60.5	39 14.9	59 22.6	8 3.1	20 7.7	5 1.9	4 1.5	2 0.8	4 1.5	2 0.8	38 14.6
	中国	412 100.0	205 49.8	50 12.1	54 13.1	9 2.2	21 5.1	11 2.7	5 1.2	1 0.2	3 0.7	4 1.0	111 26.9
	四国	124 100.0	64 51.6	11 8.9	24 19.4	2 1.6	9 7.3	- -	1 0.8	1 0.8	- -	- -	34 27.4
	海外	63 100.0	48 76.2	8 12.7	8 12.7	2 3.2	8 12.7	- -	- -	1 1.6	1 1.6	1 1.6	7 11.1
調査実施月別	5月調査	1,604 100.0	578 36.0	164 10.2	124 7.7	76 4.7	49 3.1	36 2.2	20 1.2	15 0.9	13 0.8	12 0.7	751 46.8
	9月調査	1,754 100.0	664 37.9	329 18.8	152 8.7	88 5.0	28 1.6	40 2.3	41 2.3	6 0.3	2 0.1	6 0.3	658 37.5
	11月調査	1,781 100.0	647 36.3	178 10.0	123 6.9	93 5.2	55 3.1	20 1.1	17 1.0	14 0.8	2 0.1	21 1.2	796 44.7
	2月調査	1,710 100.0	572 33.5	195 11.4	121 7.1	80 4.7	30 1.8	21 1.2	13 0.8	14 0.8	6 0.4	22 1.3	816 47.7

※■は各属性の中で1位の項目、■は2位の項目、■は3位の項目。

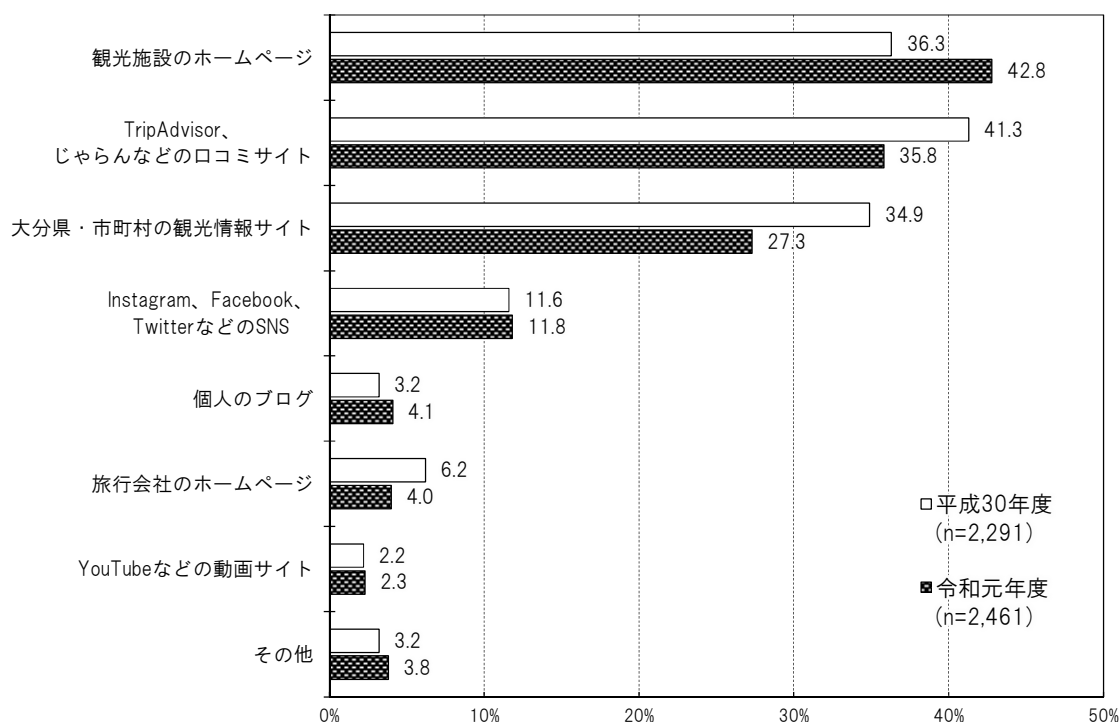
### 3. インターネットの情報入手先

インターネットの情報入手先は、「観光施設のホームページ」(42.8%)の割合が最も割合が高く、次いで、「TripAdvisor、じゃらんなどの口コミサイト」(35.8%)、「大分県・市町村の観光情報サイト」(27.3%)の順となっている。

年齢別にみると、20歳代では、「TripAdvisor、じゃらんなどの口コミサイト」の割合が最も高くなっているが、他の年代では「観光施設のホームページ」が最も高い結果となっている。ま

居住地別にみると、中部では、「大分県・市町村の観光情報サイト」(48.4%)の割合が最も高くなっている。また、近畿を除く西日本地域では「観光施設のホームページ」が最も高い結果となっている。海外では、「個人のブログ」(31.3%)の割合が最も高くなっている。

■ インターネットの情報入手先（複数回答） ■



■ インターネットの情報入手先 ■

上段:件数 下段:%	サン プル 数	観 光 施 設 の ホ ー ム ペ ー ジ	M i n i s t r i p t r a n s p o r t s	報 大 分 県 ・ 市 町 村 の 観 光 情	t a l c e n s t r e e b o a r n o g r a m s 、 S w i t z e r l a n d 、 N o r w a y 、 S w i t z e r l a n d	個 人 の ブ ロ グ	旅 行 会 社 の ホ ー ム ペ ー ジ	画 Y o u T u b e な ど の 動 画 サ イ ト	そ の 他	無 回 答
全体	2,461 100.0	1,054 42.8	881 35.8	672 27.3	290 11.8	100 4.1	98 4.0	56 2.3	93 3.8	62 2.5
年 齢 別	20歳未満	34 100.0	12 35.3	11 32.4	10 29.4	8 23.5	2 5.9	-	2 5.9	1 2.9
	20歳代	388 100.0	124 32.0	157 40.5	71 18.3	95 24.5	24 6.2	13 3.4	12 3.1	4 1.0
	30歳代	498 100.0	205 41.2	186 37.3	111 22.3	74 14.9	21 4.2	19 3.8	9 1.8	11 2.2
	40歳代	548 100.0	246 44.9	216 39.4	131 23.9	52 9.5	23 4.2	20 3.6	12 2.2	15 2.7
	50歳代	531 100.0	228 42.9	190 35.8	175 33.0	38 7.2	20 3.8	25 4.7	13 2.4	14 2.6
	60歳代以上	454 100.0	237 52.2	116 25.6	174 38.3	23 5.1	10 2.2	21 4.6	8 1.8	11 2.4
	無回答	8 100.0	2 25.0	5 62.5	-	-	-	-	-	-
居 住 地 ( 地 域 ) 別	大分県	386 100.0	197 51.0	69 17.9	108 28.0	43 11.1	14 3.6	8 2.1	8 2.1	7 1.8
	福岡県	779 100.0	331 42.5	293 37.6	212 27.2	88 11.3	29 3.7	22 2.8	10 1.3	20 2.6
	九州・沖縄	516 100.0	214 41.5	206 39.9	114 22.1	63 12.2	11 2.1	17 3.3	11 2.1	12 2.3
	北海道・東北	19 100.0	7 36.8	8 42.1	4 21.1	-	1 5.3	3 15.8	3 15.8	-
	関東	224 100.0	92 41.1	103 46.0	78 34.8	27 12.1	15 6.7	19 8.5	7 3.1	4 1.8
	中部	62 100.0	27 43.5	25 40.3	30 48.4	3 4.8	3 4.8	-	-	1 1.6
	近畿	158 100.0	57 36.1	61 38.6	49 31.0	17 10.8	6 3.8	8 5.1	5 3.2	7 4.4
	中国	205 100.0	89 43.4	81 39.5	51 24.9	28 13.7	5 2.4	10 4.9	6 2.9	7 3.4
	四国	64 100.0	29 45.3	24 37.5	13 20.3	11 17.2	1 1.6	4 6.3	1 1.6	-
	海外	48 100.0	11 22.9	11 22.9	13 27.1	10 20.8	15 31.3	7 14.6	5 10.4	2 4.2
調 査 実 施 月 別	5月調査	578 100.0	255 44.1	195 33.7	177 30.6	70 12.1	29 5.0	27 4.7	20 3.5	8 1.4
	9月調査	664 100.0	296 44.6	237 35.7	168 25.3	85 12.8	34 5.1	24 3.6	18 2.7	9 1.4
	11月調査	647 100.0	300 46.4	263 40.6	141 21.8	43 6.6	23 3.6	23 3.6	8 1.2	29 4.5
	2月調査	572 100.0	203 35.5	186 32.5	186 32.5	92 16.1	14 2.4	24 4.2	10 1.7	16 2.8

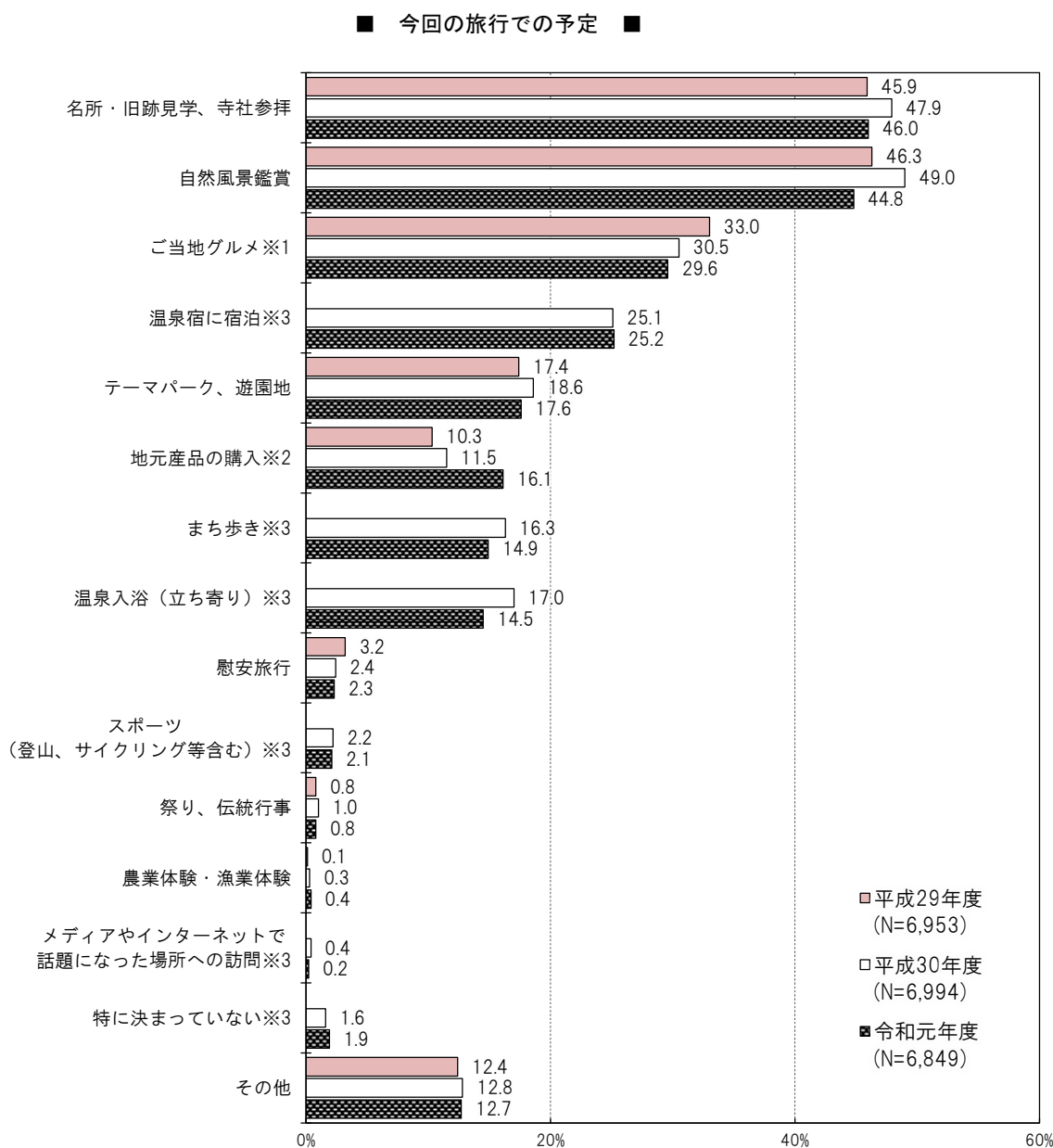
※ ■は各属性の中で1位の項目、■は2位の項目、■は3位の項目。

#### 4. 今回の旅行での予定

今回の旅行での予定は、「名所・旧跡見学、寺社参拝」が46.0%で最も割合が高く、次いで、「自然風景鑑賞」(44.8%)、「ご当地グルメ」(29.6%)の順となっている。

年齢別にみると、60歳代以上では「自然風景鑑賞」が、その他の年代では「名所・旧跡見学、寺社参拝」の割合がそれぞれ最も高くなっている。

居住地域別にみると、大分県では「自然風景鑑賞」が、大分県以外の他国内すべての地域では「名所・旧跡見学、寺社参拝」の割合が、それぞれ最も高くなっている。



※1 平成29年度調査は「グルメ・食べ歩き」

※2 平成29年度調査は「買物」

※3 平成30年度調査からの項目

■ 属性別にみた今回の旅行での予定 ■

	サンプル数	名所・旧跡見学、寺社参拝	自然風景鑑賞	ご当地グルメ	温泉宿に宿泊	テーマパーク、遊園地	地元産品の購入	まち歩き	温泉入浴（立ち寄り）	慰安旅行	スポーツ（登山、サイクリング等含む）	祭り、伝統行事	農・漁業体験（果物狩りや釣り等を含む）	ネットやインターネットで話題になった場所への訪問	特に決まっていない	その他	
全体	6,849 100.0	3,149 46.0	3,070 44.8	2,028 29.6	1,725 25.2	1,207 17.6	1,104 16.1	1,021 14.9	992 14.5	156 2.3	145 2.1	56 0.8	25 0.4	14 0.2	129 1.9	868 12.7	
年齢別	20歳未満	94 100.0	38 40.4	31 33.0	23 24.5	12 12.8	24 25.5	6 6.4	24 25.5	7 7.4	3 3.2	2 2.1	-	-	2 2.1	18 19.1	
	20歳代	802 100.0	364 45.4	339 42.3	259 32.3	224 27.9	214 26.7	82 10.2	161 20.1	101 12.6	17 2.1	4 0.5	3 0.4	2 0.2	6 0.7	73 9.1	
	30歳代	1,192 100.0	493 41.4	475 39.8	312 26.2	313 26.3	441 37.0	113 9.5	170 14.3	125 10.5	21 1.8	11 0.9	7 0.6	5 0.4	19 1.6	143 12.0	
	40歳代	1,271 100.0	613 48.2	572 45.0	375 29.5	338 26.6	268 21.1	146 11.5	186 14.6	163 12.8	41 3.2	34 2.7	11 0.9	6 0.5	1 0.1	14 1.1	173 13.6
	50歳代	1,338 100.0	708 52.9	631 47.2	451 33.7	360 26.9	121 9.0	233 17.4	209 15.6	200 14.9	45 3.4	36 2.7	10 0.7	2 0.1	4 0.3	28 2.1	173 12.9
	60歳代以上	2,125 100.0	924 43.5	1,018 47.9	604 28.4	473 22.3	136 6.4	522 24.6	269 12.7	390 18.4	28 1.3	47 2.2	20 0.9	7 0.3	2 0.1	58 2.7	286 13.5
	無回答	27 100.0	9 33.3	4 14.8	4 14.8	5 18.5	3 11.1	2 7.4	2 7.4	6 22.2	1 3.7	-	-	-	-	2 7.4	2 7.4
	居住地（地域）別	大分県	2,478 100.0	753 30.4	880 35.5	539 21.8	63 2.5	422 17.0	572 23.1	249 10.0	319 12.9	11 0.4	64 2.6	42 1.7	6 0.2	-	56 2.3
福岡県		1,819 100.0	936 51.5	921 50.6	592 32.5	545 30.0	295 16.2	190 10.4	310 17.0	281 15.4	50 2.7	33 1.8	8 0.4	6 0.3	3 0.2	33 1.8	212 11.7
九州・沖縄		1,200 100.0	575 47.9	564 47.0	387 32.3	378 31.5	281 23.4	198 16.5	184 15.3	172 14.3	40 3.3	18 1.5	2 0.2	7 0.6	1 0.1	18 1.5	131 10.9
北海道・東北		38 100.0	31 81.6	18 47.4	12 31.6	17 44.7	1 2.6	4 10.5	9 23.7	6 15.8	1 2.6	-	-	-	-	3 7.9	4 10.5
関東		338 100.0	250 74.0	191 56.5	147 43.5	209 61.8	31 9.2	35 10.4	73 21.6	43 12.7	6 1.8	13 3.8	3 0.9	3 0.9	2 0.6	3 0.9	54 16.0
中部		116 100.0	88 75.9	57 49.1	52 44.8	75 64.7	12 10.3	15 12.9	28 24.1	17 14.7	7 6.0	3 2.6	-	-	-	-	14 12.1
近畿		261 100.0	185 70.9	134 51.3	106 40.6	147 56.3	28 10.7	24 9.2	46 17.6	45 17.2	5 1.9	4 1.5	-	1 0.4	3 1.1	7 2.7	36 13.8
中国		412 100.0	217 52.7	214 51.9	123 29.9	188 45.6	95 23.1	42 10.2	79 19.2	70 17.0	18 4.4	8 1.9	-	1 0.2	2 0.5	5 1.2	42 10.2
四国		124 100.0	77 62.1	59 47.6	40 32.3	72 58.1	37 29.8	8 6.5	23 18.5	11 8.9	11 8.9	2 1.6	-	-	-	2 1.6	7 5.6
海外		63 100.0	37 58.7	32 50.8	30 47.6	31 49.2	5 7.9	16 25.4	20 31.7	28 44.4	7 11.1	-	1 1.6	1 1.6	3 4.8	2 3.2	1 1.6
調査実施月別		5月調査	1,604 100.0	746 46.5	629 39.2	462 28.8	380 23.7	311 19.4	262 16.3	221 13.8	239 14.9	28 1.7	33 2.1	2 0.1	11 0.7	2 0.1	25 1.6
	9月調査	1,754 100.0	796 45.4	751 42.8	550 31.4	423 24.1	353 20.1	239 13.6	271 15.5	256 14.6	28 1.6	41 2.3	14 0.8	-	8 0.5	42 2.4	261 14.9
	11月調査	1,781 100.0	855 48.0	921 51.7	522 29.3	470 26.4	293 16.5	325 18.2	261 14.7	205 11.5	52 2.9	31 1.7	12 0.7	7 0.4	3 0.2	16 0.9	231 13.0
	2月調査	1,710 100.0	752 44.0	769 45.0	494 28.9	452 26.4	250 14.6	278 16.3	268 15.7	292 17.1	48 2.8	40 2.3	28 1.6	7 0.4	1 0.1	46 2.7	179 10.5

※ ■は各属性の中で1位の項目、■は2位の項目、■は3位の項目。



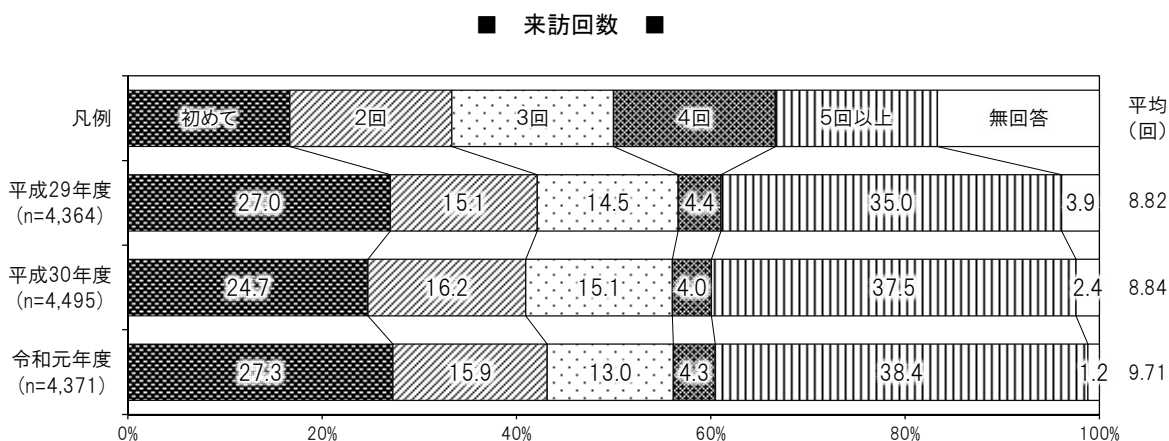
## 5. 大分県に来訪した回数

### 県外客の来訪回数

#### ①来訪回数

令和元年度調査における県外客の本県への来訪回数は平均約 9.71 回であった。

内訳をみると、「5 回以上」(38.4%) が最も割合が高く、次いで「初めて」(27.3%)、「2 回」(15.9%)、「3 回」(13.0%) の順となっている。



#### ②年齢別来訪回数

30 歳以上の年代では「5 回以上」の割合が最も高く、60 歳以上では 44.5% となっている。一方、20 歳未満や 20 歳代では「初めて」の割合が最も高くなっている。また、平均訪問回数が最も多いのは 60 歳代以上で、約 12.32 回となっている

#### ③居住地域別来訪回数

居住地別にみると、福岡県や九州・沖縄では「5 回以上」の割合が最も高くなっている。一方、九州以外の国内すべての地域や海外では「初めて」の割合が最も高くなっている。平均来訪回数が最も多いのは福岡県で約 13.95 回となっており、次いで九州・沖縄(約 10.44 回)、中国(約 5.64 回) の順となっている。また、海外の平均訪問回数は約 4.04 回で、九州・沖縄地方に次いで多い結果となっている。

■ 属性別にみた大分県への来訪回数 ■

上段:件数 下段:%		サ ン プ ル 数	初 め て	2 回	3 回	4 回	5 回 以 上	無 回 答	平 均 ( 回 )
全体		4,371 100.0	1,192 27.3	693 15.9	570 13.0	186 4.3	1,678 38.4	52 1.2	9.71
年 齢 別	20歳未満	47 100.0	16 34.0	14 29.8	7 14.9	1 2.1	9 19.1	- -	3.68
	20歳代	543 100.0	191 35.2	109 20.1	68 12.5	28 5.2	139 25.6	8 1.5	6.79
	30歳代	736 100.0	219 29.8	131 17.8	106 14.4	22 3.0	248 33.7	10 1.4	9.41
	40歳代	864 100.0	241 27.9	118 13.7	107 12.4	48 5.6	341 39.5	9 1.0	9.70
	50歳代	940 100.0	228 24.3	145 15.4	125 13.3	44 4.7	390 41.5	8 0.9	8.57
	60歳代以上	1,228 100.0	292 23.8	175 14.3	155 12.6	43 3.5	546 44.5	17 1.4	12.32
	無回答	13 100.0	5 38.5	1 7.7	2 15.4	- -	5 38.5	- -	5.38
	居 住 地 ( 地 域 ) 別	福岡県	1,819 100.0	229 12.6	231 12.7	254 14.0	93 5.1	993 54.6	19 1.0
九州・沖縄		1,200 100.0	234 19.5	229 19.1	178 14.8	48 4.0	503 41.9	8 0.7	10.44
北海道・東北		38 100.0	29 76.3	5 13.2	1 2.6	- -	3 7.9	- -	1.68
関東		338 100.0	218 64.5	65 19.2	24 7.1	9 2.7	19 5.6	3 0.9	1.89
中部		116 100.0	87 75.0	14 12.1	7 6.0	5 4.3	2 1.7	1 0.9	1.46
近畿		261 100.0	158 60.5	52 19.9	18 6.9	8 3.1	25 9.6	- -	2.40
中国		412 100.0	134 32.5	70 17.0	70 17.0	20 4.9	113 27.4	5 1.2	5.64
四国		124 100.0	73 58.9	20 16.1	14 11.3	3 2.4	13 10.5	1 0.8	3.02
海外		63 100.0	30 47.6	7 11.1	4 6.3	- -	7 11.1	15 23.8	4.04
調 査 実 施 月 別		5月調査	1,000 100.0	293 29.3	162 16.2	114 11.4	38 3.8	379 37.9	14 1.4
	9月調査	1,165 100.0	319 27.4	178 15.3	163 14.0	37 3.2	454 39.0	14 1.2	9.07
	11月調査	1,203 100.0	311 25.9	199 16.5	152 12.6	63 5.2	472 39.2	6 0.5	9.75
	2月調査	1,003 100.0	269 26.8	154 15.4	141 14.1	48 4.8	373 37.2	18 1.8	10.64

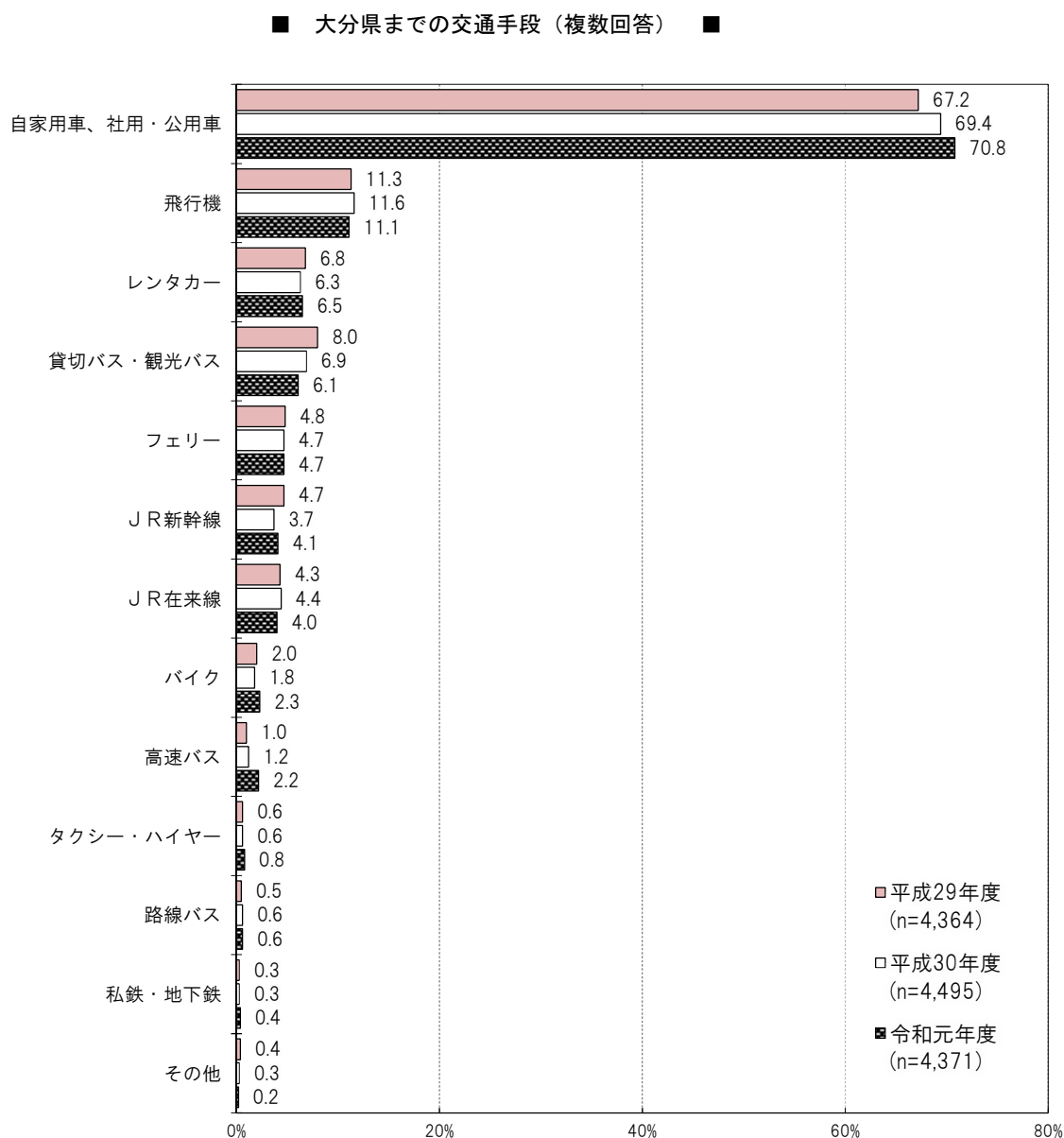
※■は各属性の中で1位の項目、■は2位の項目、■は3位の項目。

## 6. 大分県までの交通手段（県外客のみ）

大分県までの交通手段については「自家用車、社用・公用車」が70.8%で最も割合が高く、過去調査と比較すると年々増加傾向にある。次いで、「飛行機」(11.1%)、「レンタカー」(6.5%)の順となっている。また、「貸切バス・観光バス」が年々減少してきている。

年齢別にみるとすべての年齢層で「自家用車、社用・公用車」の割合が最も高くなっている。

居住地域別にみると、「自家用車、社用・公用車」の利用率は福岡県および九州・沖縄（福岡県：84.6%、九州・沖縄：86.5%）で8割を超えており、中国（77.9%）で7割を超えている。近畿や四国では、「フェリー」の割合が最も高くなっている。北海道・東北や関東、中部では「飛行機」の利用率が最も高くなっている他、「レンタカー」の利用率も他の地域と比較して高くなっている。また、海外居住者の利用交通手段は利用率の高い順に「飛行機」(50.8%)、「貸切バス・観光バス」(30.2%)、「JR在来線」(20.6%)となっている。



■ 属性別にみた大分県までの交通手段 ■

	サンプル数	自動車 用車、社用・公	飛行機	レンタカー	貸切バス・観光バス	フェリー	JR新幹線	JR在来線	バイク	高速バス	タクシー・ハイヤー	路線バス	私鉄・地下鉄	その他	無回答	
全体	4,371 100.0	3,096 70.8	486 11.1	282 6.5	267 6.1	206 4.7	180 4.1	174 4.0	102 2.3	94 2.2	37 0.8	27 0.6	18 0.4	9 0.2	13 0.3	
年齢別	20歳未満	47 100.0	29 61.7	4 8.5	3 6.4	4 8.5	2 4.3	3 6.4	4 8.5	1 2.1	1 2.1	-	-	-	-	
	20歳代	543 100.0	367 67.6	78 14.4	53 9.8	23 4.2	23 4.2	18 3.3	20 3.7	22 4.1	3 0.6	5 0.9	2 0.4	-	2 0.4	
	30歳代	736 100.0	563 76.5	74 10.1	49 6.7	28 3.8	34 4.6	23 3.1	24 3.3	14 1.9	11 1.5	1 0.1	5 0.7	2 0.3	1 0.1	3 0.4
	40歳代	864 100.0	620 71.8	89 10.3	51 5.9	60 6.9	44 5.1	32 3.7	30 3.5	26 3.0	12 1.4	8 0.9	3 0.3	5 0.6	2 0.2	3 0.3
	50歳代	940 100.0	643 68.4	122 13.0	60 6.4	56 6.0	44 4.7	43 4.6	36 3.8	34 3.6	18 1.9	7 0.7	8 0.9	3 0.3	3 0.3	2 0.2
	60歳代以上	1,228 100.0	865 70.4	117 9.5	65 5.3	94 7.7	59 4.8	60 4.9	60 4.9	15 1.2	30 2.4	18 1.5	6 0.5	6 0.5	3 0.2	3 0.2
	無回答	13 100.0	9 69.2	2 15.4	1 7.7	2 15.4	-	1 7.7	-	-	-	-	-	-	-	-
居住地（地域）別	福岡県	1,819 100.0	1,538 84.6	-	35 1.9	94 5.2	2 0.1	4 0.2	36 2.0	58 3.2	35 1.9	16 0.9	3 0.2	3 0.2	2 0.1	3 0.2
	九州・沖縄	1,200 100.0	1,038 86.5	11 0.9	24 2.0	67 5.6	4 0.3	5 0.4	17 1.4	17 1.4	26 2.2	6 0.5	4 0.3	-	1 0.1	5 0.4
	北海道・東北	38 100.0	4 10.5	32 84.2	13 34.2	1 2.6	4 10.5	1 2.6	1 2.6	-	1 2.6	3 7.9	-	-	-	-
	関東	338 100.0	27 8.0	291 86.1	97 28.7	7 2.1	6 1.8	16 4.7	26 7.7	3 0.9	17 5.0	4 1.2	8 2.4	12 3.6	2 0.6	1 0.3
	中部	116 100.0	22 19.0	58 50.0	25 21.6	14 12.1	10 8.6	35 30.2	20 17.2	2 1.7	1 0.9	1 0.9	5 4.3	-	-	-
	近畿	261 100.0	65 24.9	57 21.8	61 23.4	16 6.1	80 30.7	80 30.7	42 16.1	6 2.3	7 2.7	1 0.4	4 1.5	1 0.4	1 0.4	-
	中国	412 100.0	321 77.9	2 0.5	13 3.2	36 8.7	12 2.9	25 6.1	15 3.6	11 2.7	3 0.7	4 1.0	-	-	-	1 0.2
	四国	124 100.0	80 64.5	3 2.4	5 4.0	13 10.5	87 70.2	5 4.0	4 3.2	4 3.2	-	1 0.8	1 0.8	-	1 0.8	-
	海外	63 100.0	1 1.6	32 50.8	9 14.3	19 30.2	1 1.6	9 14.3	13 20.6	1 1.6	4 6.3	1 1.6	2 3.2	2 3.2	2 3.2	3 4.8
調査実施月別	5月調査	1,000 100.0	707 70.7	123 12.3	72 7.2	66 6.6	50 5.0	51 5.1	43 4.3	14 1.4	9 0.9	9 0.5	5 0.1	1 0.2	2 0.2	
	9月調査	1,165 100.0	864 74.2	118 10.1	77 6.6	41 3.5	66 5.7	50 4.3	47 4.0	38 3.3	18 1.5	6 0.5	9 0.8	13 1.1	2 0.2	10 0.9
	11月調査	1,203 100.0	866 72.0	128 10.6	54 4.5	98 8.1	49 4.1	34 2.8	39 3.2	30 2.5	8 0.7	15 1.2	7 0.6	2 0.2	2 0.2	3 0.2
	2月調査	1,003 100.0	659 65.7	117 11.7	79 7.9	62 6.2	41 4.1	45 4.5	45 4.5	20 2.0	59 5.9	7 0.7	6 0.6	2 0.2	3 0.3	-

※■は各属性の中で1位の項目、■は2位の項目、■は3位の項目。

## 7. 立ち寄った都道府県

### ①本県を訪れる前に立ち寄った都道府県

本県を訪問する前に立ち寄った都道府県で最も回答が多かったのは、「福岡県」(274人)となっており、次いで「熊本県」(180人)となっている。

「立ち寄っていない」と回答した人は3,841人で全体の8割を超える割合を占めている。

都道府県名	人数(人)
福岡県	274
佐賀県	22
長崎県	20
熊本県	180
宮崎県	70
鹿児島県	15
その他の都道府県	40
立ち寄っていない	3,841
県外・海外居住者計	4,371

※複数回答であるため、内訳の計と回答者の合計は一致しない。

### ②本県を訪れた後に立ち寄った都道府県

本県を訪れた後に立ち寄った都道府県で最も多かったのは「熊本県」(276人)となっており、次いで、「福岡県」(264人)となっている。

「立ち寄っていない」と回答した人は3,738人で全体の8割を超える割合を占めている。

都道府県名	人数(人)
福岡県	264
佐賀県	24
長崎県	20
熊本県	276
宮崎県	76
鹿児島県	22
その他の都道府県	41
立ち寄っていない	3,738
県外・海外居住者計	4,371

※複数回答であるため、内訳の計と回答者の合計は一致しない。

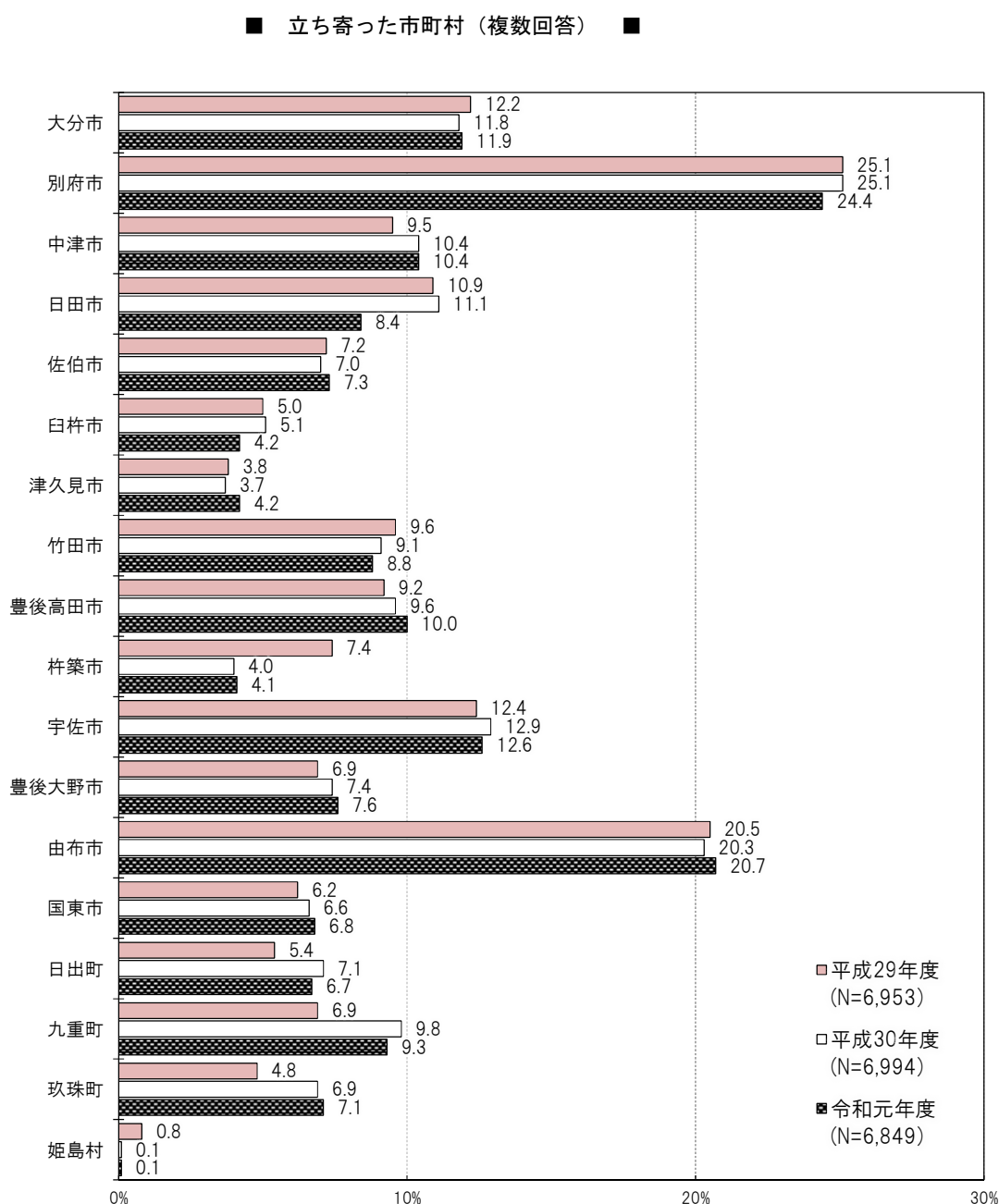
## 8. 立ち寄り市町村の状況

### (1) 県内で立ち寄った市町村の状況

県内で立ち寄った市町村は「別府市」が24.4%で最も多く、次いで、「由布市」(20.7%)、「宇佐市」(12.6%)、「大分市」(11.9%)、「豊後高田市」(10.0%)となっており、「豊後高田市」が年々、徐々にではあるが増加してきている。

年齢別にみると、全ての年齢層で「別府市」、「由布市」の順に割合が高くなっている。

居住地域別にみると、大分県では「豊後大野市」(13.4%)、次いで「竹田市」(12.3%)の割合が高く、福岡県では「由布市」(24.5%)、「別府市」(24.1%)、「宇佐市」(15.4%)の順に割合が高くなっている。また、「別府市」と「由布市」はいずれの地域の居住者も、非常に高い割合となっているが、四国では「大分市」の割合が高くなっている。海外居住者の立ち寄り市町村は、割合の高い順に「別府市」(58.7%)、「由布市」(38.1%)、「日田市」(17.5%)となっている。



■ 属性別にみた立ち寄った市町村 ■

上段:件数 下段:%		サンプル数	大分市	別府市	中津市	日田市	佐伯市	臼杵市	津久見市	竹田市	豊後高田市	杵築市	宇佐市	豊後大野市	由布市	国東市	日出町	九重町	玖珠町	姫島村
全体		6,849 100.0	814 11.9	1,673 24.4	709 10.4	577 8.4	503 7.3	290 4.2	291 4.2	605 8.8	682 10.0	282 4.1	866 12.6	523 7.6	1,417 20.7	468 6.8	462 6.7	635 9.3	489 7.1	8 0.1
年齢別	20歳未満	94 100.0	20 21.3	27 28.7	3 3.2	4 4.3	2 2.1	1 1.1	2 2.1	3 3.2	21 22.3	5 5.3	7 7.4	2 2.1	22 23.4	5 5.3	4 4.3	7 7.4	6 6.4	-
	20歳代	802 100.0	137 17.1	249 31.0	60 7.5	57 7.1	45 5.6	14 1.7	49 6.1	29 3.6	68 8.5	27 3.4	68 8.5	26 3.2	208 25.9	41 5.1	83 10.3	77 9.6	49 6.1	-
	30歳代	1,192 100.0	218 18.3	316 26.5	74 6.2	83 7.0	60 5.0	35 2.9	68 5.7	37 3.1	96 8.1	37 3.1	152 12.8	55 4.6	232 19.5	60 5.0	216 18.1	85 7.1	41 3.4	1 0.1
	40歳代	1,271 100.0	170 13.4	342 26.9	136 10.7	100 7.9	90 7.1	55 4.3	50 3.9	61 4.8	150 11.8	57 4.5	202 15.9	57 4.5	257 20.2	80 6.3	96 7.6	117 9.2	75 5.9	1 0.1
	50歳代	1,338 100.0	125 9.3	316 23.6	187 14.0	155 11.6	104 7.8	81 6.1	43 3.2	128 9.6	163 12.2	59 4.4	218 16.3	100 7.5	308 23.0	114 8.5	21 1.6	128 9.6	92 6.9	-
	60歳代以上	2,125 100.0	143 6.7	419 19.7	247 11.6	174 8.2	200 9.4	104 4.9	78 3.7	339 16.0	184 8.7	96 4.5	218 10.3	280 13.2	386 18.2	168 7.9	40 1.9	218 10.3	226 10.6	6 0.3
	無回答	27 100.0	1 3.7	4 14.8	2 7.4	4 14.8	2 7.4	-	1 3.7	8 29.6	-	1 3.7	1 3.7	3 11.1	4 14.8	-	2 7.4	3 11.1	-	-
居住地(地域)別	大分県	2478 100	191 7.7	178 7.2	167 6.7	85 3.4	249 10.0	64 2.6	214 8.6	304 12.3	194 7.8	81 3.3	158 6.4	333 13.4	207 8.4	188 7.6	161 6.5	94 3.8	196 7.9	-
	福岡県	1819 100	177 9.7	439 24.1	265 14.6	256 14.1	46 2.5	63 3.5	22 1.2	108 5.9	224 12.3	71 3.9	281 15.4	40 2.2	445 24.5	125 6.9	134 7.4	189 10.4	197 10.8	1 0.1
	九州・沖縄	1200 100	213 17.8	334 27.8	109 9.1	131 10.9	180 15.0	53 4.4	39 3.3	106 8.8	130 10.8	30 2.5	191 15.9	94 7.8	296 24.7	65 5.4	106 8.8	140 11.7	49 4.1	1 0.1
	北海道・東北	38 100	4 10.5	23 60.5	2 5.3	3 7.9	1 2.6	10 26.3	1 2.6	6 15.8	2 5.3	2 5.3	8 21.1	1 2.6	16 42.1	2 5.3	-	5 13.2	-	-
	関東	338 100	62 18.3	212 62.7	35 10.4	26 7.7	11 3.3	35 10.4	5 1.5	21 6.2	42 13.6	46 22.5	76 22.5	19 5.6	131 38.8	33 9.8	4 1.2	53 15.7	8 2.4	-
	中部	116 100	23 19.8	67 57.8	16 13.8	6 5.2	2 1.7	9 7.8	-	10 8.6	11 9.5	9 7.8	19 16.4	2 1.7	46 39.7	5 4.3	2 1.7	20 17.2	4 3.4	1 0.9
	近畿	261 100	38 14.6	148 56.7	38 14.6	17 6.5	3 1.1	22 8.4	5 1.9	22 8.4	20 7.7	19 7.3	48 18.4	18 6.9	96 36.8	14 5.4	3 1.1	51 19.5	11 4.2	5 1.9
	中国	412 100	69 16.7	169 41.0	68 16.5	33 8.0	8 1.9	19 4.6	5 1.2	22 5.3	53 12.9	17 4.1	68 16.5	13 3.2	123 29.9	33 8.0	36 8.7	47 11.4	22 5.3	-
	四国	124 100	36 29.0	66 53.2	4 3.2	9 7.3	2 1.6	13 10.5	-	5 4.0	4 3.2	3 2.4	14 11.3	3 2.4	33 26.6	3 2.4	16 12.9	28 22.6	1 0.8	-
	海外	63 100	1 1.6	37 58.7	5 7.9	11 17.5	1 1.6	2 3.2	-	1 1.6	2 3.2	4 6.3	3 4.8	-	24 38.1	-	-	8 12.7	1 1.6	-
調査実施月別	5月調査	1,604 100.0	194 12.1	411 25.6	108 6.7	125 7.8	125 7.8	61 3.8	68 4.2	168 10.5	166 10.3	67 4.2	209 13.0	130 8.1	330 20.6	113 7.0	110 6.9	135 8.4	117 7.3	4 0.2
	8・9月調査	1,754 100.0	220 12.5	387 22.1	185 10.5	143 8.2	132 7.5	78 4.4	64 3.6	159 9.1	199 11.3	81 4.6	265 15.1	132 7.5	360 20.5	138 7.9	125 7.1	171 9.7	126 7.2	1 0.1
	11月調査	1,781 100.0	202 11.3	454 25.5	264 14.8	174 9.8	123 6.9	90 5.1	43 2.4	145 8.1	175 9.8	76 4.3	190 10.7	135 7.6	381 21.4	144 8.1	123 6.9	219 12.3	122 6.9	2 0.1
	2月調査	1,710 100.0	198 11.6	421 24.6	152 8.9	135 7.9	123 7.2	61 3.6	116 6.8	133 7.8	142 8.3	58 3.4	202 11.8	126 7.4	346 20.2	73 4.3	104 6.1	110 6.4	124 7.3	1 0.1

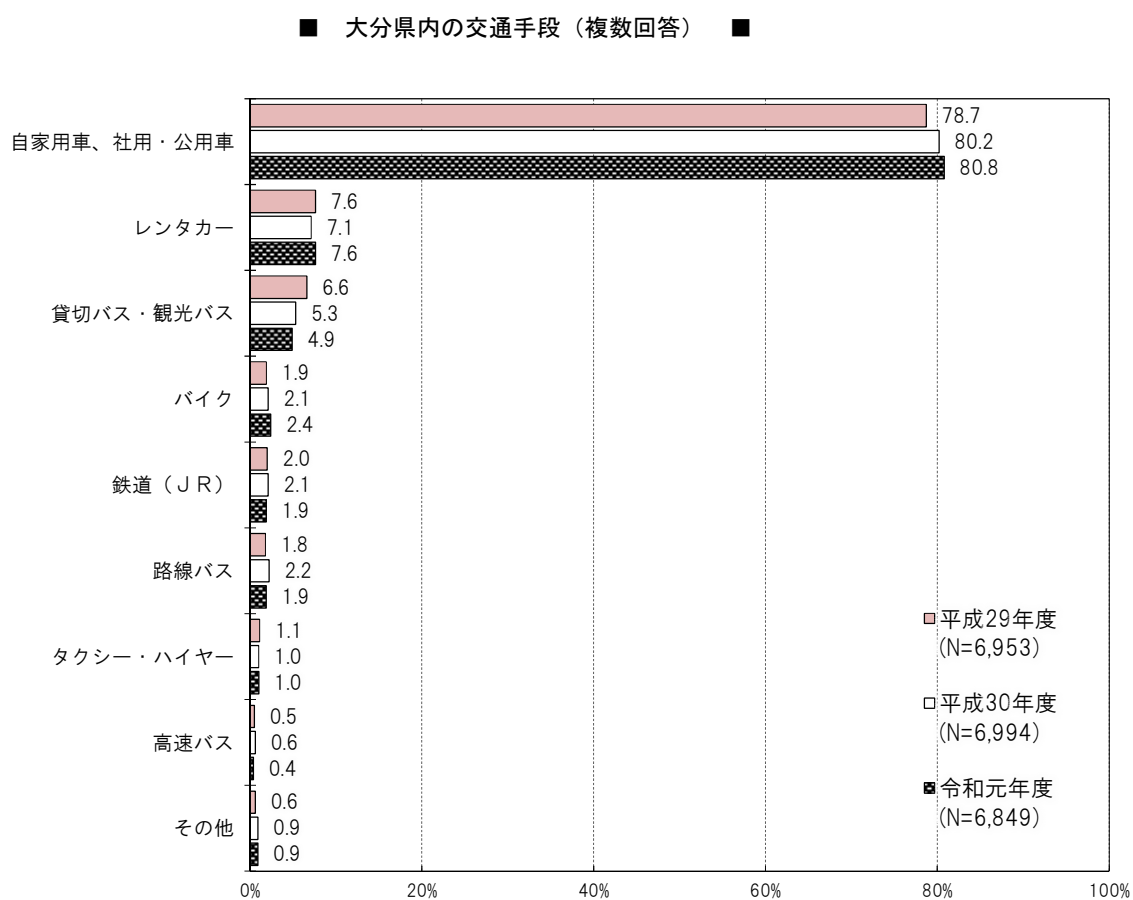
※■は各属性の中で1位の項目、■は2位の項目、■は3位の項目。

## (2) 大分県内の交通手段

大分県内での利用交通手段は「自家用車、社用・公用車」(80.8%)の割合が突出して高く、全体の8割以上を占めている。次いで、「レンタカー」(7.6%)、「貸切バス・観光バス」(4.9%)の順と続く。

年齢別にみると、全ての年齢層で「自家用車・社用・公用車」の割合が最も高くなっており、30歳代では84.6%と突出して高い結果となっている。

居住地域別にみると、「自家用車、社用・公用車」の利用率は大分県(93.6%)で9割、九州・沖縄(88.5%)や福岡県(86.6%)で8割、中国(79.6%)や四国(71.0%)で7割を超えている。また、海外居住者の県内移動時における利用交通手段は、利用率の高い順に「貸切バス・観光バス」(31.7%)、「レンタカー」(30.2%)、「鉄道(JR)」(23.8%)となっている。





■ 属性別にみた県内の交通手段 ■

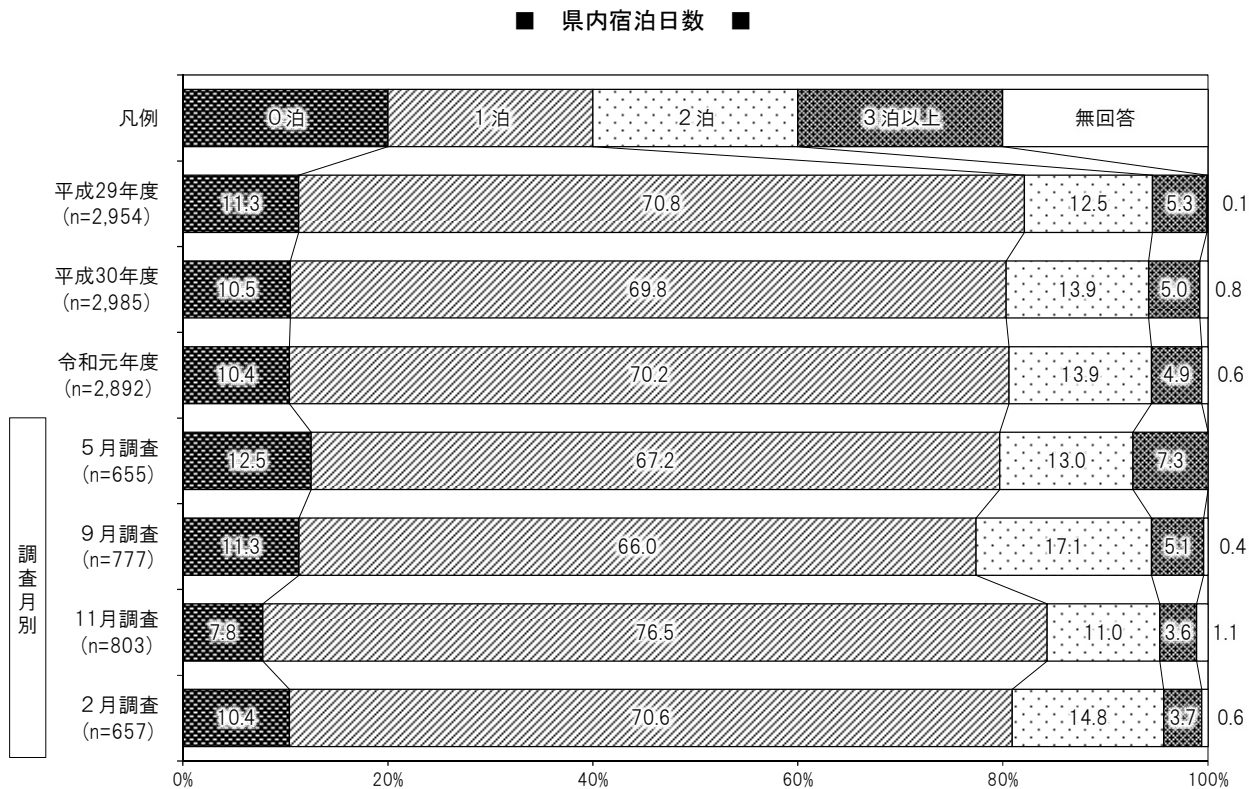
上段：件数 下段：%	サンプル数	自家用車、社用・公用車	レンタカー	貸切バス・観光バス	バイク	鉄道（JR）	路線バス	タクシー・ハイヤー	高速バス	その他	無回答	
全体	6,849 100.0	5,534 80.8	522 7.6	336 4.9	164 2.4	128 1.9	127 1.9	67 1.0	28 0.4	65 0.9	10 0.1	
年齢別	20歳未満	94 100.0	63 67.0	5 5.3	6 6.4	1 1.1	10 10.6	6 6.4	- -	10 10.6	- -	
	20歳代	802 100.0	619 77.2	88 11.0	26 3.2	19 2.4	18 2.2	27 3.4	8 1.0	7 0.9	4 0.5	3 0.4
	30歳代	1,192 100.0	1,009 84.6	79 6.6	41 3.4	20 1.7	20 1.7	19 1.6	5 0.4	5 0.4	6 0.5	3 0.3
	40歳代	1,271 100.0	1,024 80.6	102 8.0	66 5.2	39 3.1	21 1.7	16 1.3	13 1.0	4 0.3	8 0.6	2 0.2
	50歳代	1,338 100.0	1,035 77.4	119 8.9	74 5.5	51 3.8	23 1.7	24 1.8	16 1.2	8 0.6	14 1.0	2 0.1
	60歳代以上	2,125 100.0	1,763 83.0	127 6.0	121 5.7	34 1.6	36 1.7	34 1.6	25 1.2	4 0.2	22 1.0	- -
	無回答	27 100.0	21 77.8	2 7.4	2 7.4	- -	- -	1 3.7	- -	- -	1 3.7	- -
	居住地（地域）別	大分県	2,478 100.0	2,320 93.6	10 0.4	18 0.7	54 2.2	12 0.5	17 0.7	4 0.2	1 0.0	46 1.9
福岡県		1,819 100.0	1,576 86.6	40 2.2	103 5.7	59 3.2	21 1.2	16 0.9	14 0.8	4 0.2	8 0.4	- -
九州・沖縄		1,200 100.0	1,062 88.5	30 2.5	70 5.8	20 1.7	11 0.9	6 0.5	6 0.5	3 0.3	1 0.1	1 0.1
北海道・東北		38 100.0	9 23.7	21 55.3	4 10.5	- -	4 10.5	3 7.9	1 2.6	- -	- -	- -
関東		338 100.0	39 11.5	209 61.8	23 6.8	3 0.9	29 8.6	36 10.7	16 4.7	16 4.7	3 0.9	1 0.3
中部		116 100.0	25 21.6	57 49.1	18 15.5	2 1.7	11 9.5	13 11.2	4 3.4	1 0.9	1 0.9	- -
近畿		261 100.0	84 32.2	108 41.4	25 9.6	7 2.7	16 6.1	25 9.6	9 3.4	- -	3 1.1	1 0.4
中国		412 100.0	328 79.6	20 4.9	38 9.2	14 3.4	9 2.2	3 0.7	5 1.2	1 0.2	- -	- -
四国		124 100.0	88 71.0	8 6.5	17 13.7	4 3.2	- -	3 2.4	4 3.2	- -	1 0.8	1 0.8
海外		63 100.0	3 4.8	19 30.2	20 31.7	1 1.6	15 23.8	5 7.9	4 6.3	2 3.2	2 3.2	3 4.8
調査実施月別	5月調査	1,604 100.0	1,288 80.3	137 8.5	79 4.9	37 2.3	19 1.2	32 2.0	14 0.9	10 0.6	16 1.0	1 0.1
	9月調査	1,754 100.0	1,431 81.6	129 7.4	53 3.0	54 3.1	41 2.3	31 1.8	22 1.3	4 0.2	12 0.7	8 0.5
	11月調査	1,781 100.0	1,426 80.1	122 6.9	130 7.3	46 2.6	32 1.8	26 1.5	14 0.8	6 0.3	10 0.6	1 0.1
	2月調査	1,710 100.0	1,389 81.2	134 7.8	74 4.3	27 1.6	36 2.1	38 2.2	17 1.0	8 0.5	27 1.6	- -

※ ■は各属性の中で1位の項目、■は2位の項目、■は3位の項目。

## 9. 宿泊の状況

### (1) 県内での宿泊日数

県内での宿泊日数は、「1泊」(70.2%)が最も多く、次いで、「2泊」(13.9%)、「0泊」(10.4%)の順となっている。

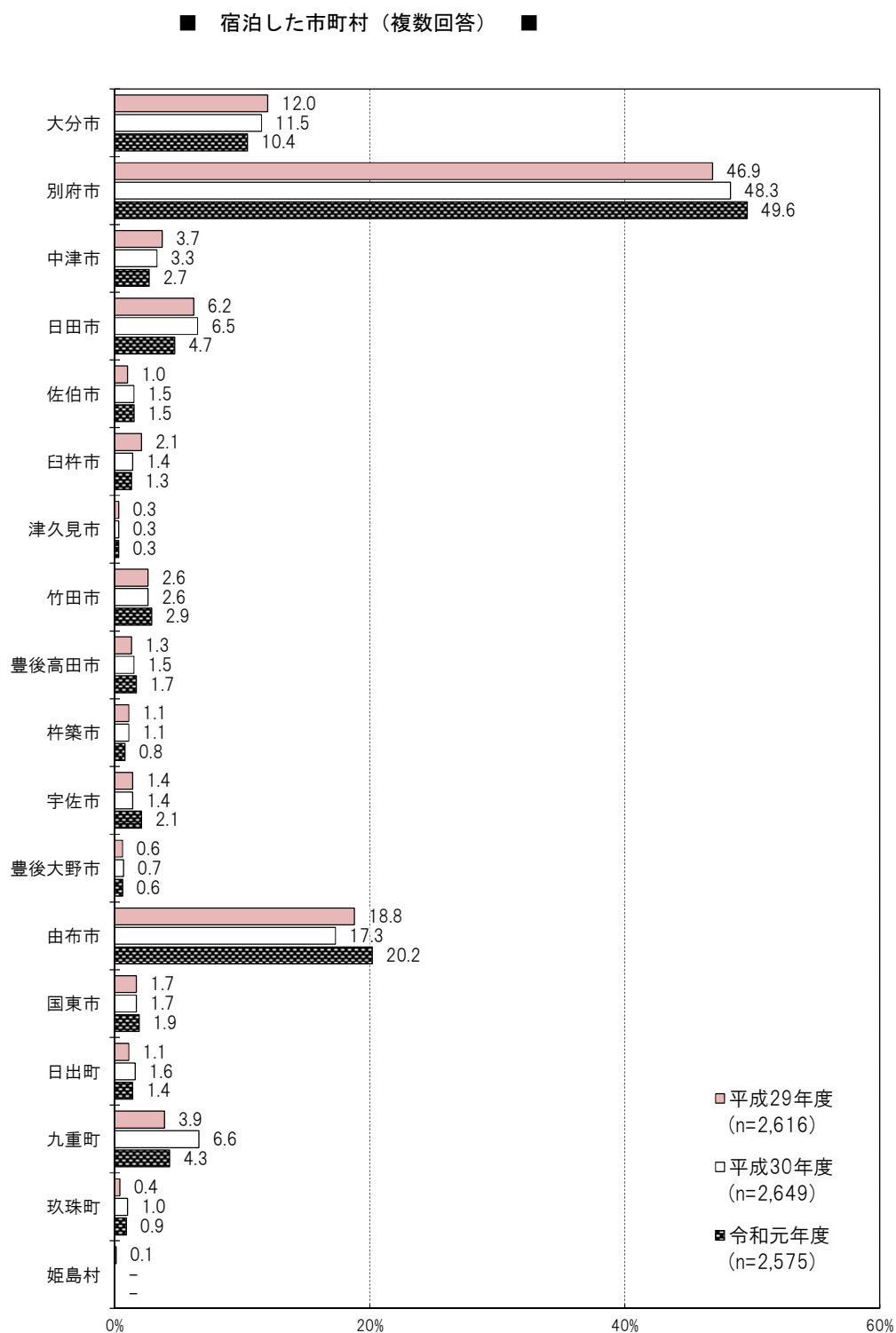


## (2) 県内で宿泊した市町村

県内で宿泊した市町村は「別府市」(49.6%)が最も高い割合となっている。次いで「由布市」(20.2%)、「大分市」(10.4%)、「日田市」(4.7%)の順となっている。

年齢別にみると、すべての年齢層で「別府市」が最も割合が高く、次いで、「由布市」の順となっている。

居住地域別にみると、全ての地域で、「別府市」の割合が最も高くなっている。



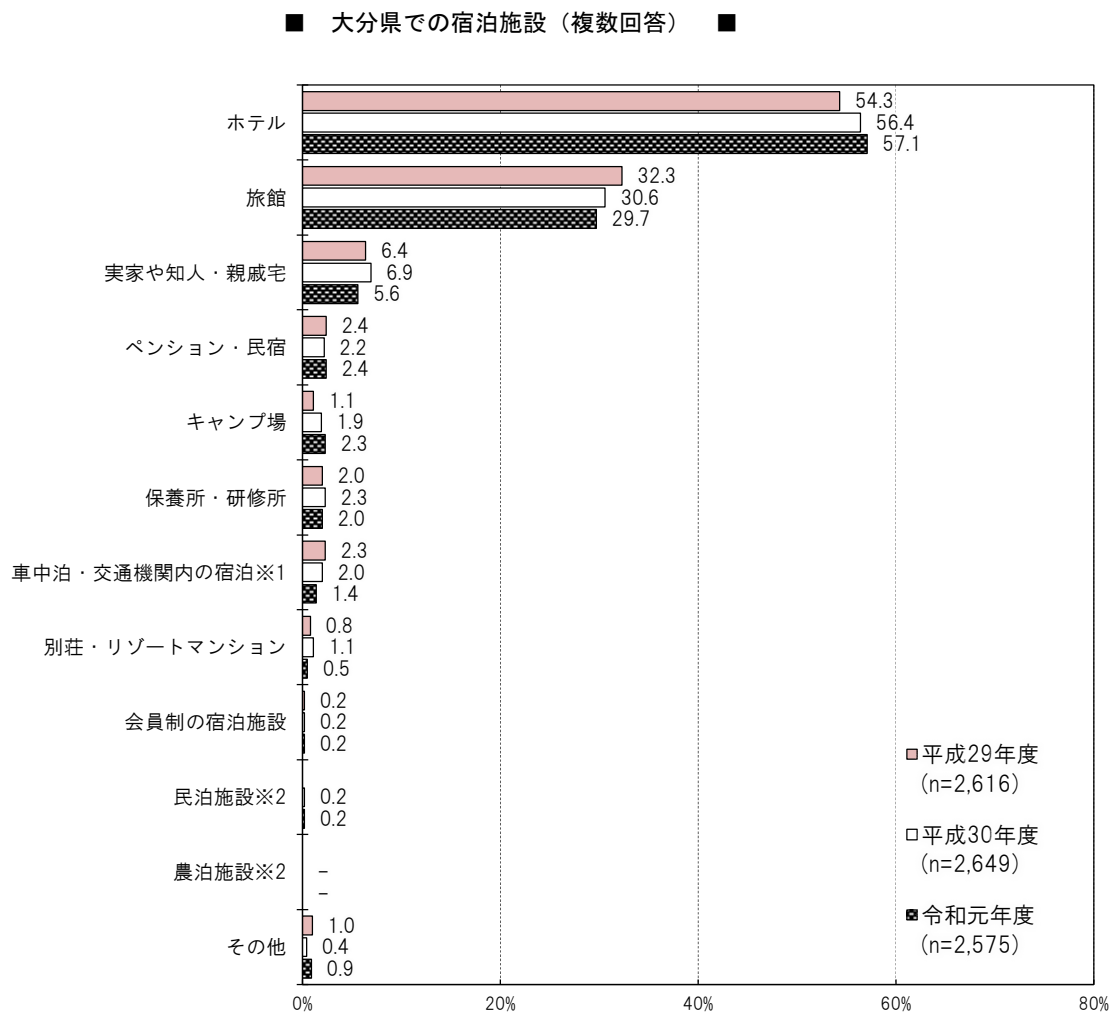
■ 属性別にみた宿泊した市町村 ■

上段:件数 下段:%		サ ン プ ル 数	大 分 市	別 府 市	中 津 市	日 田 市	佐 伯 市	臼 杵 市	津 久 見 市	竹 田 市	豊 後 高 田 市	杵 築 市	宇 佐 市	豊 後 大 野 市	由 布 市	国 東 市	日 出 町	九 重 町	玖 珠 町	姫 島 村
全体		2,575 100.0	267 10.4	1,277 49.6	70 2.7	120 4.7	38 1.5	34 1.3	9 0.3	75 2.9	44 1.7	20 0.8	53 2.1	16 0.6	520 20.2	48 1.9	37 1.4	112 4.3	22 0.9	1 0.0
年 齢 別	20歳未満	26 100.0	7 26.9	9 34.6	1 3.8	-	-	-	-	-	1 3.8	-	-	-	5 19.2	-	1 3.8	2 7.7	1 3.8	-
	20歳代	328 100.0	45 13.7	167 50.9	6 1.8	15 4.6	2 0.6	2 0.6	1 0.3	5 1.5	4 1.2	2 0.6	6 1.8	1 0.3	72 22.0	2 0.6	4 1.2	10 3.0	3 0.9	1 0.3
	30歳代	462 100.0	45 9.7	242 52.4	8 1.7	18 3.9	5 1.1	2 0.4	4 0.9	6 1.3	8 1.7	7 1.5	11 2.4	-	100 21.6	9 1.9	4 0.9	19 4.1	3 0.6	-
	40歳代	509 100.0	51 10.0	274 53.8	9 1.8	16 3.1	8 1.6	5 1.0	3 0.6	14 2.8	4 0.8	3 0.6	13 2.6	3 0.6	89 17.5	14 2.8	7 1.4	24 4.7	6 1.2	-
	50歳代	541 100.0	64 11.8	239 44.2	23 4.3	34 6.3	5 0.9	9 1.7	-	14 2.6	9 1.7	5 0.9	14 2.6	4 0.7	119 22.0	8 1.5	4 0.7	24 4.4	5 0.9	-
	60歳代以上	702 100.0	55 7.8	343 48.9	23 3.3	36 5.1	17 2.4	16 2.3	1 0.1	36 5.1	18 2.6	3 0.4	9 1.3	8 1.1	134 19.1	15 2.1	17 2.4	32 4.6	4 0.6	-
	無回答	7 100.0	-	3 42.9	-	1 14.3	1 14.3	-	-	-	-	-	-	-	1 14.3	-	-	1 14.3	-	-
居 住 地 ( 地 域 ) 別	大分県	102 100.0	5 4.9	23 22.5	2 2.0	8 7.8	6 5.9	-	2 2.0	11 10.8	4 3.9	2 2.0	3 2.9	2 2.0	23 22.5	1 1.0	1 1.0	8 7.8	2 2.0	-
	福岡県	766 100.0	40 5.2	351 45.8	11 1.4	47 6.1	8 1.0	14 1.8	2 0.3	21 2.7	13 1.7	4 0.5	17 2.2	5 0.7	148 19.3	20 2.6	8 1.0	50 6.5	13 1.7	1 0.1
	九州・沖縄	651 100.0	75 11.5	296 45.5	25 3.8	40 6.1	12 1.8	10 1.5	1 0.2	16 2.5	13 2.0	6 0.9	16 2.5	3 0.5	115 17.7	18 2.8	9 1.4	21 3.2	3 0.5	-
	北海道・東北	35 100.0	8 22.9	20 57.1	1 2.9	-	-	2 5.7	-	5 14.3	1 2.9	-	1 2.9	1 2.9	6 17.1	-	1 2.9	1 2.9	-	-
	関東	309 100.0	53 17.2	183 59.2	7 2.3	6 1.9	6 1.9	4 1.3	2 0.6	6 1.9	2 0.6	6 1.9	3 1.0	2 0.6	82 26.5	5 1.6	5 1.6	4 1.3	2 0.6	-
	中部	103 100.0	17 16.5	65 63.1	5 4.9	1 1.0	2 1.9	-	-	3 2.9	2 1.9	-	2 1.9	-	23 22.3	-	2 1.9	-	-	-
	近畿	197 100.0	29 14.7	113 57.4	4 2.0	6 3.0	2 1.0	-	2 1.0	6 3.0	3 1.5	1 0.5	6 3.0	-	40 20.3	2 1.0	1 0.5	5 2.5	1 0.5	-
	中国	274 100.0	23 8.4	152 55.5	10 3.6	8 2.9	2 0.7	3 1.1	-	5 1.8	6 2.2	1 0.4	4 1.5	1 0.4	53 19.3	2 0.7	7 2.6	17 6.2	-	-
	四国	98 100.0	9 9.2	62 63.3	3 3.1	-	-	1 1.0	-	1 1.0	-	-	-	-	24 24.5	-	3 3.1	3 3.1	1 1.0	-
	海外	40 100.0	8 20.0	12 30.0	2 5.0	4 10.0	-	-	-	1 2.5	-	-	1 2.5	1 2.5	6 15.0	-	-	3 7.5	-	-
調 査 実 施 月 別	5月調査	573 100.0	58 10.1	311 54.3	10 1.7	25 4.4	11 1.9	5 0.9	2 0.3	14 2.4	9 1.6	7 1.2	7 1.2	3 0.5	103 18.0	11 1.9	3 0.5	25 4.4	4 0.7	-
	9月調査	686 100.0	96 14.0	303 44.2	20 2.9	27 3.9	9 1.3	7 1.0	5 0.7	20 2.9	19 2.8	7 1.0	18 2.6	5 0.7	137 20.0	14 2.0	13 1.9	40 5.8	11 1.6	-
	11月調査	731 100.0	62 8.5	352 48.2	26 3.6	43 5.9	8 1.1	12 1.6	-	23 3.1	11 1.5	5 0.7	18 2.5	6 0.8	150 20.5	17 2.3	13 1.8	26 3.6	3 0.4	1 0.1
	2月調査	585 100.0	51 8.7	311 53.2	14 2.4	25 4.3	10 1.7	10 1.7	2 0.3	18 3.1	9 1.5	5 0.2	10 1.7	2 0.3	130 22.2	6 1.0	8 1.4	21 3.6	4 0.7	-

※■は各属性の中で1位の項目、■は2位の項目、■は3位の項目。

### (3) 大分県での宿泊施設

県内で宿泊した観光客が利用した施設では、「ホテル」(57.1%)の利用割合が最も高くなっており、次いで「旅館」(29.7%)、「実家や知人・親戚宅」(5.6%)の順となっている。



※1 平成30年度調査以前は「(キャンプ場を除く)車中泊・交通機関内の宿泊」

※2 平成30年度調査からの項目

■ 属性別にみた大分県での宿泊施設（複数回答） ■

	上段:件数 下段:%	サンプル数	ホテル	旅館	実家や知人・親戚宅	ペンション・民宿	キャンプ場	保養所・研修所	の車中泊・交通機関内	別荘・リゾートマンション	会員制の宿泊施設	民泊施設	農泊施設	その他	無回答
全体	2,575 100.0	1,470 57.1	765 29.7	145 5.6	62 2.4	59 2.3	51 2.0	36 1.4	13 0.5	4 0.2	4 0.2	1 0.0	22 0.9	43 1.7	
年齢別	20歳未満	26 100.0	12 46.2	9 34.6	3 11.5	- -	2 7.7	1 3.8	- -	- -	- -	- -	- -	1 3.8	- -
	20歳代	328 100.0	167 50.9	121 36.9	24 7.3	8 2.4	6 1.8	3 0.9	- -	- -	1 0.3	- -	- -	3 0.9	4 1.2
	30歳代	462 100.0	252 54.5	150 32.5	29 6.3	13 2.8	18 3.9	7 1.5	3 0.6	2 0.4	1 0.2	- -	- -	2 0.4	7 1.5
	40歳代	509 100.0	296 58.2	152 29.9	25 4.9	9 1.8	16 3.1	10 2.0	5 1.0	1 0.2	1 0.2	- -	1 0.2	1 0.2	11 2.2
	50歳代	541 100.0	316 58.4	144 26.6	29 5.4	14 2.6	6 1.1	20 3.7	7 1.3	3 0.6	1 0.2	1 0.2	- -	5 0.9	12 2.2
	60歳代以上	702 100.0	422 60.1	188 26.8	35 5.0	18 2.6	10 1.4	9 1.3	21 3.0	7 1.0	1 0.1	2 0.3	- -	10 1.4	9 1.3
	無回答	7 100.0	5 71.4	1 14.3	- -	- -	1 14.3	1 14.3	- -	- -	- -	- -	- -	- -	- -
	居住地（地域）別	大分県	102 100.0	48 47.1	21 20.6	9 8.8	4 3.9	9 8.8	2 2.0	3 2.9	- -	1 1.0	- -	- -	1 1.0
福岡県		766 100.0	394 51.4	210 27.4	41 5.4	23 3.0	34 4.4	34 4.4	6 0.8	9 1.2	2 0.3	1 0.1	- -	11 1.4	12 1.6
九州・沖縄		651 100.0	399 61.3	182 28.0	26 4.0	16 2.5	10 1.5	3 0.5	13 2.0	1 0.2	- -	1 0.2	- -	3 0.5	9 1.4
北海道・東北		35 100.0	15 42.9	16 45.7	4 11.4	- -	- -	- -	1 2.9	- -	- -	- -	- -	1 2.9	1 2.9
関東		309 100.0	190 61.5	111 35.9	20 6.5	3 1.0	2 0.6	5 1.6	2 0.6	- -	- -	1 0.3	1 0.3	1 0.3	1 0.3
中部		103 100.0	68 66.0	34 33.0	10 9.7	1 1.0	- -	- -	2 1.9	- -	- -	- -	- -	- -	2 1.9
近畿		197 100.0	119 60.4	58 29.4	17 8.6	7 3.6	- -	2 1.0	3 1.5	1 0.5	1 0.5	- -	- -	1 0.5	3 1.5
中国		274 100.0	159 58.0	85 31.0	11 4.0	7 2.6	4 1.5	4 1.5	4 1.5	2 0.7	- -	- -	- -	4 1.5	4 1.5
四国		98 100.0	63 64.3	31 31.6	4 4.1	1 1.0	- -	1 1.0	2 2.0	- -	- -	- -	- -	- -	2 2.0
海外		40 100.0	15 37.5	17 42.5	3 7.5	- -	- -	- -	- -	- -	- -	1 2.5	- -	- -	5 12.5
調査実施月別		5月調査	573 100.0	344 60.0	161 28.1	36 6.3	7 1.2	9 1.6	16 2.8	10 1.7	2 0.3	1 0.2	- -	1 0.2	3 0.5
	9月調査	686 100.0	388 56.6	182 26.5	56 8.2	17 2.5	31 4.5	12 1.7	8 1.2	7 1.0	- -	2 0.3	- -	3 0.4	7 1.0
	11月調査	731 100.0	420 57.5	214 29.3	29 4.0	25 3.4	8 1.1	16 2.2	9 1.2	2 0.3	3 0.4	1 0.1	- -	12 1.6	14 1.9
	2月調査	585 100.0	318 54.4	208 35.6	24 4.1	13 2.2	11 1.9	7 1.2	9 1.5	2 0.3	- -	1 0.2	- -	4 0.7	14 2.4

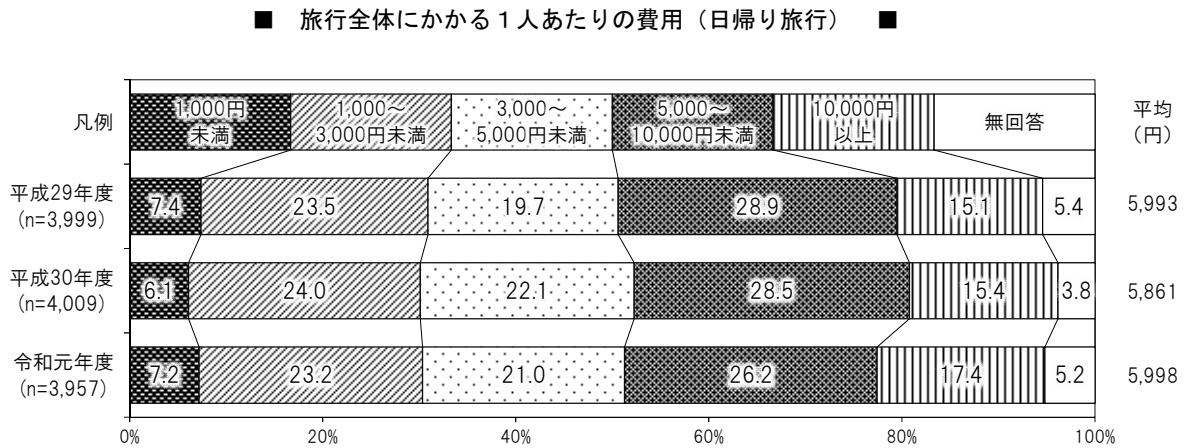
※■は各属性の中で1位の項目、■は2位の項目、■は3位の項目。

## 10. 旅行にかかる費用について

旅行全体にかかる1人あたりの平均費用は21,186円であった。

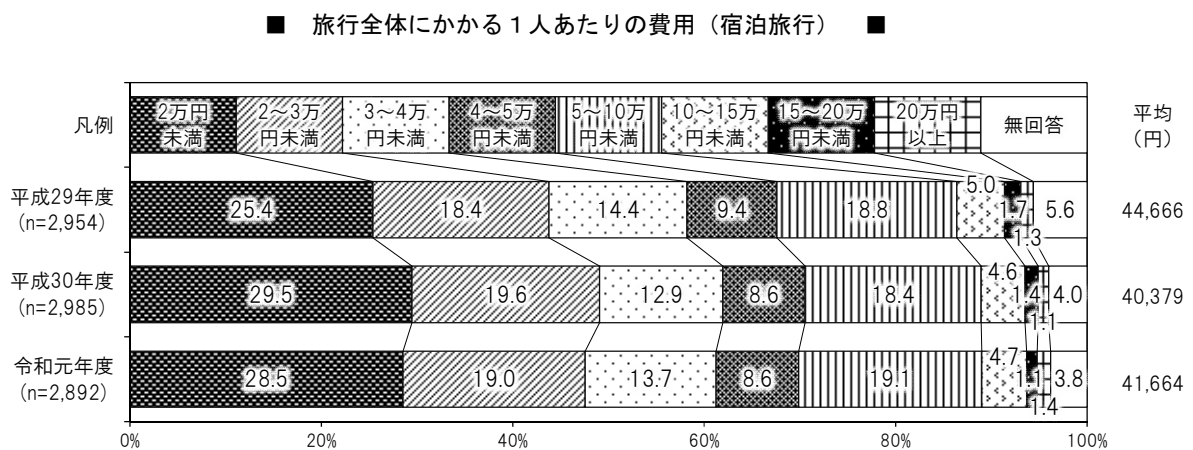
各項目の平均費用をみると、「交通費」が3,659円、「宿泊費」が15,597円、「土産代」が3,425円、「飲食費」が3,029円、「入場料」が1,511円、「その他」は1,157円であった。

### (1) 日帰り旅行（平均約5,998円）



日帰り旅行で最も多い価格帯は「5,000円～10,000円未満」(26.2%)だった。次いで、「1,000円～3,000円未満」(23.2%)、「3,000円～5,000円未満」(21.0%)の順となっている。

### (2) 宿泊旅行（平均約41,664円）



宿泊旅行で最も多い価格帯は「2万円未満」(28.5%)となっている。次いで、「5～10万円」(19.1%)、「2～3万円未満」(19.0%)の順となっている。

(3) 各項目別平均費用について

単位:円

	サンプル数	総費用平均							
			交通費	宿泊費	土産代	飲食費	入場料	その他	
全体	6,849	21,186	3,659	15,597	3,425	3,029	1,511	1,157	
形態別	日帰り旅行	3,957	5,998	1,751	-	2,268	1,620	1,066	904
	宿泊旅行	2,892	41,664	5,438	15,597	4,796	4,901	1,990	1,480
居住地別	県内	2,478	5,766	1,500	13,578	2,137	1,548	1,009	1,020
	県外・海外	4,371	29,797	4,436	15,680	4,022	3,776	1,729	1,214
調査実施月別	5月調査	1,604	20,699	4,065	15,135	3,242	2,965	1,367	626
	9月調査	1,754	20,139	3,166	13,964	3,276	2,756	1,439	730
	11月調査	1,781	22,279	3,522	15,957	3,815	3,271	1,572	1,560
	2月調査	1,710	21,572	4,006	17,472	3,330	3,137	1,672	2,182

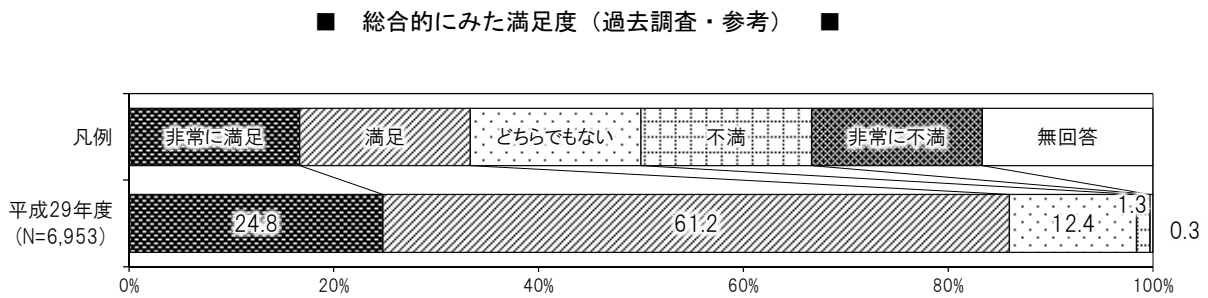
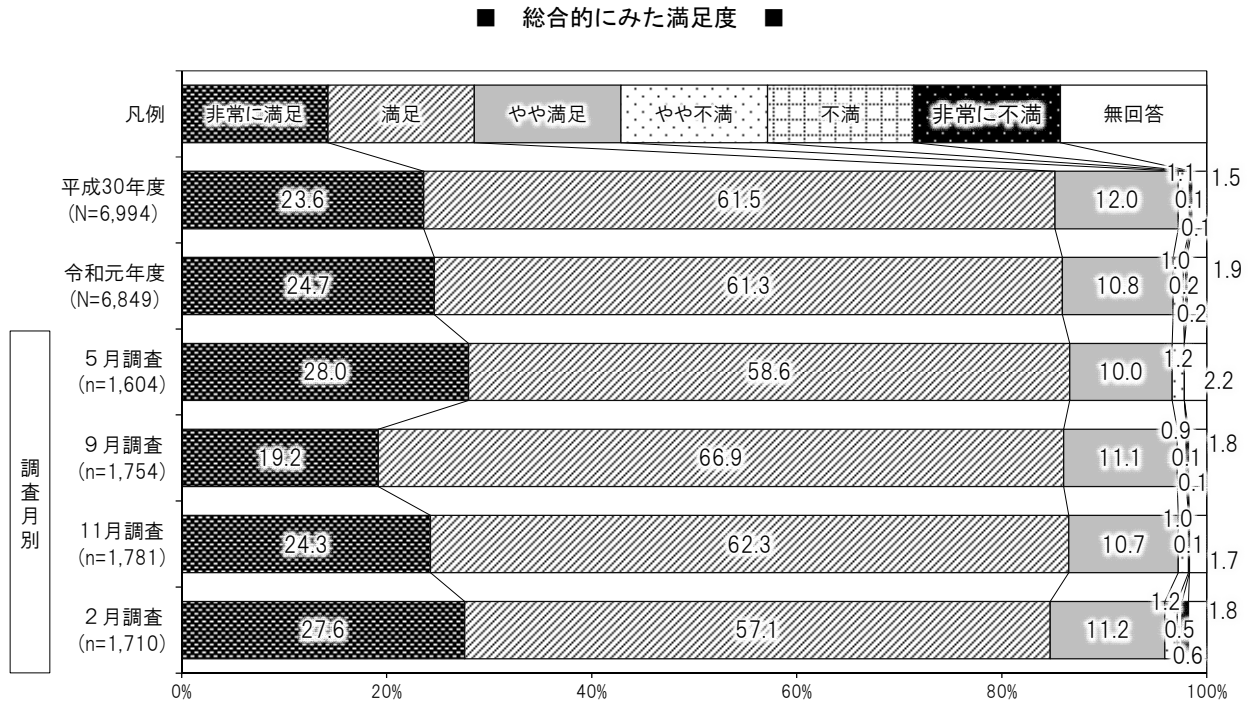
居住地別の平均費用をみると、県内では5,605円、県外・海外では29,797円となっている。



## 11. 総合的にみた満足度

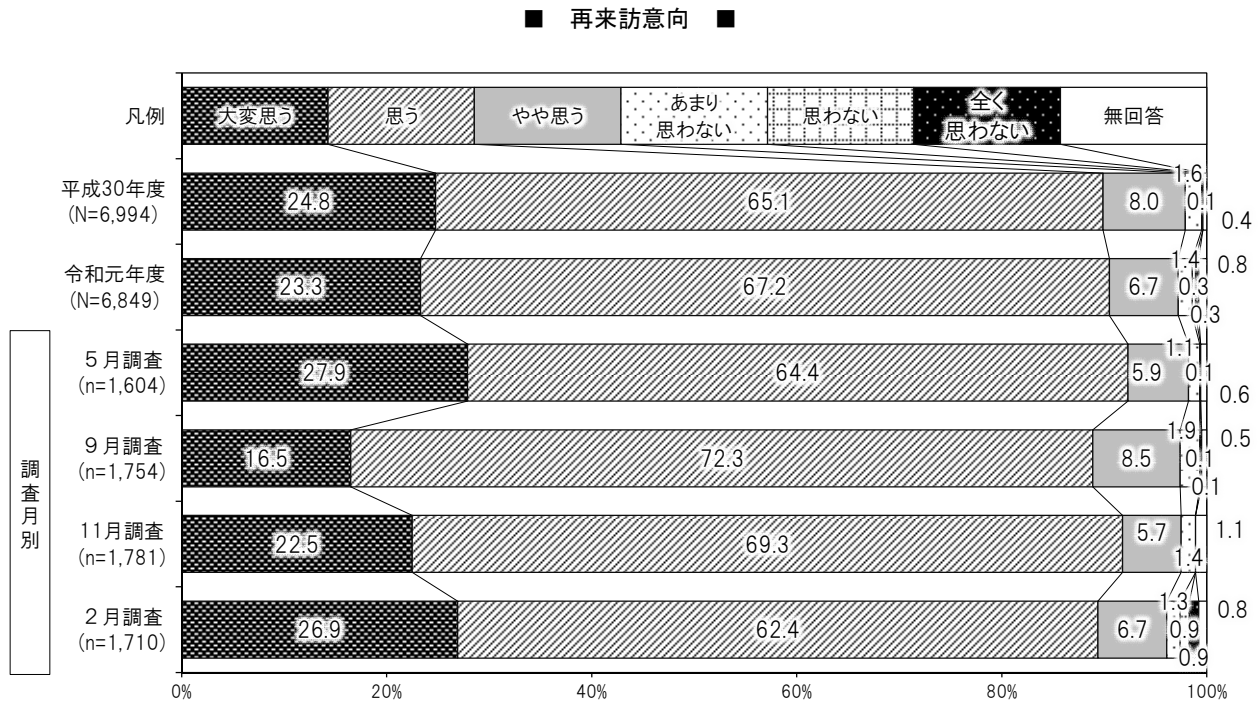
大分県内の観光の総合的満足度は「非常に満足」が 24.7%、「満足」が 61.3%で、合わせて 86.0%の割合の訪問客が満足したと回答している。

一方、「不満」、「非常に不満」との回答は 1.2%となっており、本県の観光に対する満足度は非常に高いといえる。



## 12. 再来訪意向

大分県への再来訪意向は、「大変思う」が23.3%、「思う」が67.2%で、合わせて90.5%となっており、全体の約9割に再来訪の意向がある結果となっている。



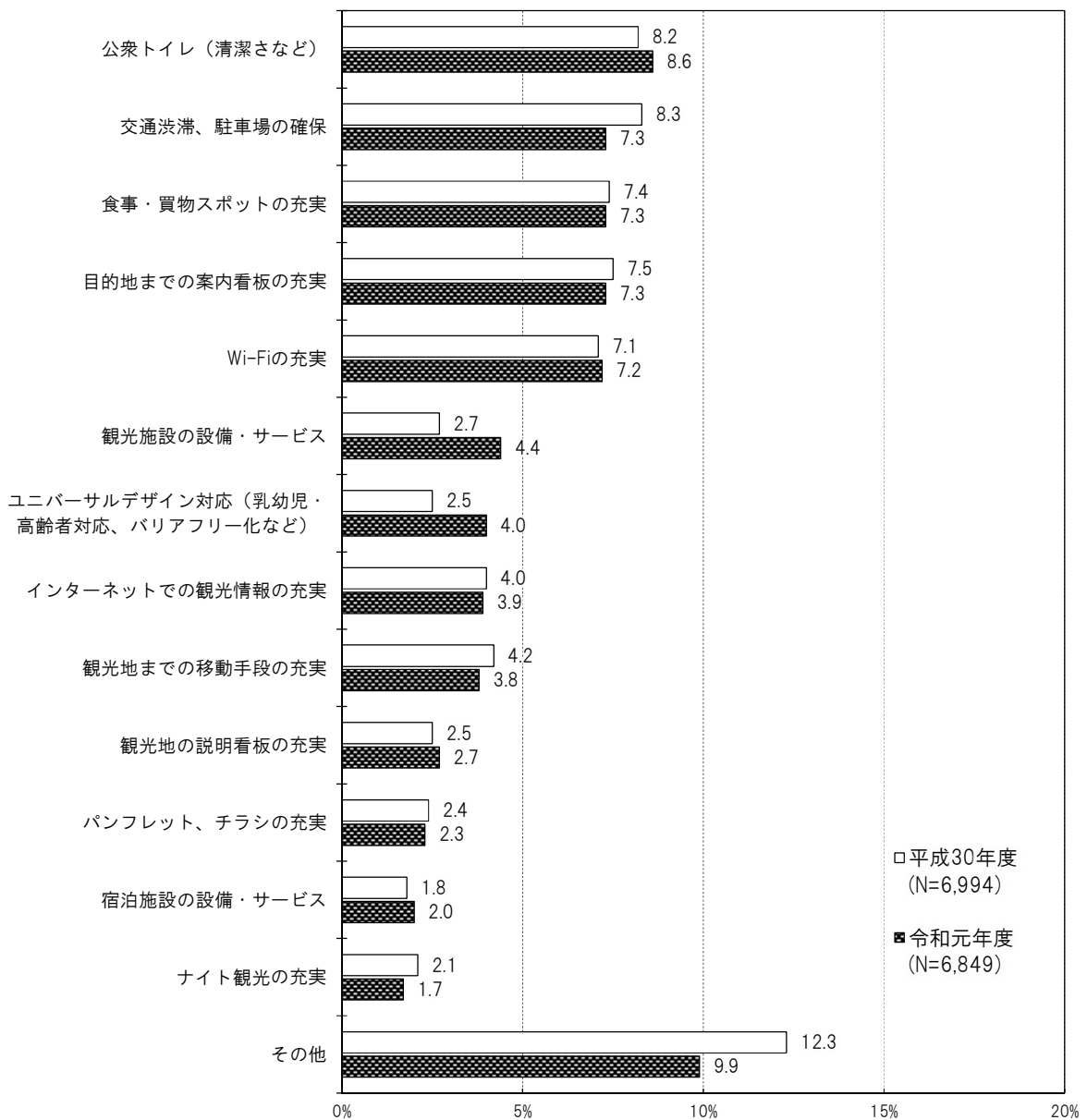
### 13. 大分県の観光・レジャーについて改善してほしい点

大分県の観光・レジャーに望む改善点は、「公衆トイレ（清潔さなど）」（8.6%）の割合が最も高くなっており、次いで「交通渋滞、駐車場の確保」、「目的地までの案内看板の充実」、「食事・買い物スポットの充実」（3項目ともに7.3%）の順となっている。

年齢別にみると、40歳代以下の年齢層では、「Wi-fiの充実」の割合が最も高くなっている。

居住地別にみると、大分県、福岡県、中国では「公衆トイレ（清潔さなど）」が、九州・沖縄、近畿では「目的地までの案内看板の充実」が、北海道・東北、関東では「観光地までの移動手段の充実」、中部、四国では「交通渋滞、駐車場の確保」、そして海外では「Wi-fiの充実」の割合が、それぞれ最も高くなっている。

■ 大分県の観光・レジャーについて改善してほしい点（複数回答） ■



■ 大分県の観光・レジャーについて改善してほしい点 ■

	サンプル数	公衆トイレ（清潔さなど）	交通渋滞、駐車場の確保	食事・買物スポットの充実	目的地までの案内看板の充実	WiFiの充実	観光施設の設備・サービス	ユニバーサルデザイン対応（乳幼児・高齢者対応、バリアフリー化など）	インターネットでの観光情報の充実	観光地までの移動手段の充実	観光地の説明看板の充実	パンフレット、チラシの充実	宿泊施設の設備・サービス	ナイト観光の充実	その他	特にない	
全体	6,849 100.0	589 8.6	503 7.3	502 7.3	498 7.3	495 7.2	300 4.4	276 4.0	269 3.9	257 3.8	185 2.7	156 2.3	139 2.0	115 1.7	677 9.9	3,640 53.1	
年齢別	20歳未満	94 100.0	5 5.3	2 2.1	11 11.7	4 4.3	26 27.7	5 5.3	1 1.1	2 2.1	8 8.5	3 3.2	-	-	4 4.3	5 5.3	47 50.0
	20歳代	802 100.0	69 8.6	57 7.1	55 6.9	47 5.9	96 12.0	31 3.9	31 3.9	40 5.0	53 6.6	23 2.9	18 2.2	5 0.6	38 4.7	66 8.2	412 51.4
	30歳代	1,192 100.0	119 10.0	79 6.6	94 7.9	57 4.8	140 11.7	63 5.3	98 8.2	49 4.1	39 3.3	21 1.8	15 1.3	30 2.5	36 3.0	104 8.7	573 48.1
	40歳代	1,271 100.0	121 9.5	124 9.8	104 8.2	95 7.5	111 8.7	74 5.8	44 3.5	60 4.7	53 4.2	32 2.5	27 2.1	26 2.0	20 1.6	122 9.6	636 50.0
	50歳代	1,338 100.0	100 7.5	112 8.4	98 7.3	114 8.5	78 5.8	43 3.2	29 2.2	64 4.8	44 3.3	41 3.1	46 3.4	31 2.3	11 0.8	161 12.0	696 52.0
	60歳代以上	2,125 100.0	174 8.2	128 6.0	139 6.5	176 8.3	42 2.0	83 3.9	72 3.4	53 2.5	59 2.8	64 3.0	50 2.4	47 2.2	6 0.3	217 10.2	1,260 59.3
	無回答	27 100.0	1 3.7	1 3.7	1 3.7	5 18.5	2 7.4	1 3.7	1 3.7	1 3.7	1 3.7	1 3.7	-	-	-	7 7.4	2 59.3
	居住地（地域）別	大分県	2,478 100.0	296 11.9	219 8.8	252 10.2	177 7.1	222 9.0	140 5.6	153 6.2	116 4.7	115 4.6	51 2.1	71 2.9	43 1.7	58 2.3	216 8.7
福岡県		1,819 100.0	156 8.6	148 8.1	124 6.8	136 7.5	131 7.2	76 4.2	57 3.1	69 3.8	46 2.5	57 3.1	32 1.8	37 2.0	37 2.0	202 11.1	963 52.9
九州・沖縄		1,200 100.0	73 6.1	72 6.0	65 5.4	100 8.3	61 5.1	40 3.3	36 3.0	35 2.9	28 2.3	34 2.8	24 2.0	32 2.7	2 0.2	115 9.6	713 59.4
北海道・東北		38 100.0	2 5.3	-	2 5.3	4 10.5	-	-	2 5.3	1 2.6	5 13.2	-	-	1 2.6	-	5 13.2	24 63.2
関東		338 100.0	10 3.0	10 3.0	20 5.9	15 4.4	21 6.2	16 4.7	6 1.8	13 3.8	28 8.3	12 3.6	5 1.5	3 0.9	5 1.5	43 12.7	192 56.8
中部		116 100.0	1 0.9	7 6.0	1 0.9	6 5.2	5 4.3	5 4.3	1 0.9	1 0.9	3 2.6	4 3.4	2 1.7	1 0.9	1 0.9	17 14.7	73 62.9
近畿		261 100.0	11 4.2	10 3.8	16 6.1	21 8.0	16 6.1	7 2.7	5 1.9	12 4.6	17 6.5	10 3.8	7 2.7	4 1.5	2 0.8	28 10.7	149 57.1
中国		412 100.0	32 7.8	25 6.1	14 3.4	28 6.8	22 5.3	9 2.2	13 3.2	10 2.4	6 1.5	8 1.9	7 1.7	9 2.2	1 0.2	41 10.0	251 60.9
四国		124 100.0	6 4.8	8 6.5	6 4.8	7 5.6	5 4.0	3 2.4	2 1.6	3 2.4	3 2.4	4 3.2	2 1.6	5 4.0	1 0.8	8 6.5	82 66.1
海外		63 100.0	2 3.2	4 6.3	2 3.2	4 6.3	12 19.0	4 6.3	1 1.6	9 14.3	6 9.5	5 7.9	6 9.5	4 6.3	8 12.7	2 3.2	29 46.0
調査実施月別		5月調査	1,604 100.0	151 9.4	107 6.7	122 7.6	132 8.2	134 8.4	84 5.2	58 3.6	81 5.0	65 4.1	64 4.0	57 3.6	31 1.9	42 2.6	158 9.9
	9月調査	1,754 100.0	179 10.2	132 7.5	137 7.8	119 6.8	129 7.4	51 2.9	102 5.8	66 3.8	72 4.1	46 2.6	39 2.2	23 1.3	28 1.6	194 11.1	919 52.4
	11月調査	1,781 100.0	125 7.0	159 8.9	114 6.4	154 8.6	108 6.1	78 4.4	56 3.1	70 3.9	64 3.6	51 2.9	33 1.9	48 2.7	15 0.8	185 10.4	938 52.7
	2月調査	1,710 100.0	134 7.8	105 6.1	129 7.5	93 5.4	124 7.3	87 5.1	60 3.5	52 3.0	56 3.3	24 1.4	27 1.6	37 2.2	30 1.8	140 8.2	977 57.1

※■は各属性の中で1位の項目、■は2位の項目、■は3位の項目。