

生 産

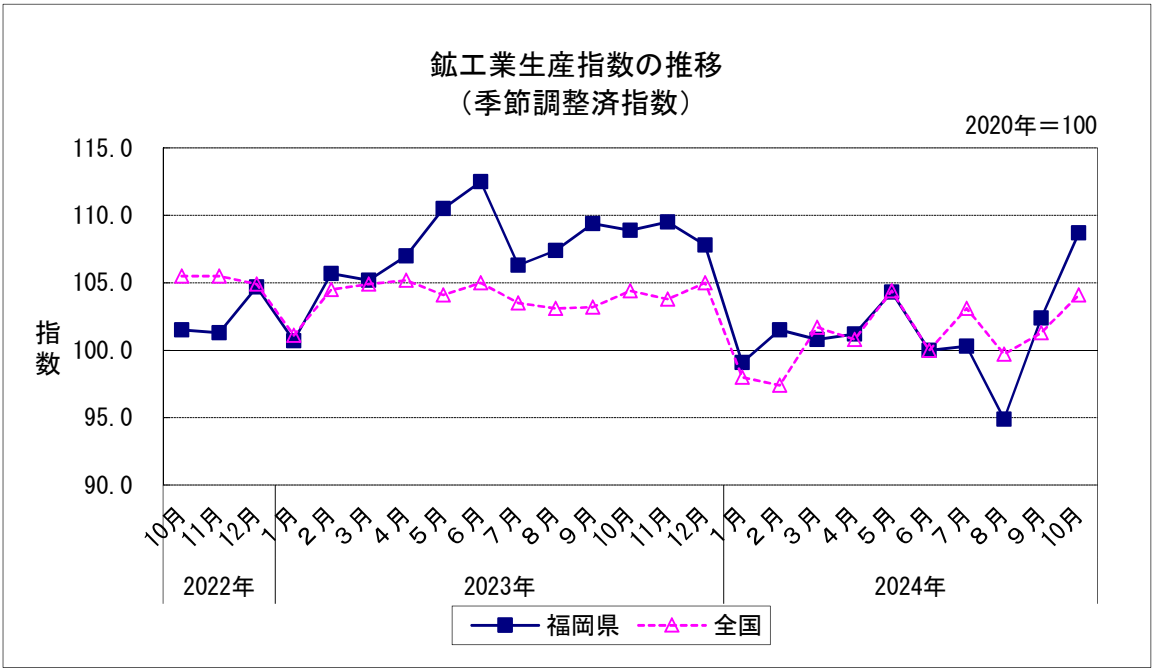
1 鋳工業生産指数（総合）（2024年10月）
（1）前月比：2か月連続の上昇
（2）業種別の前月比（寄与度順）
 プラス：輸送機械工業、食料品工業 等
 マイナス：ゴム製品工業、鉄鋼業 等

(2020年=100)			
		指数	前月比
2023年	10月	108.9	▲ 0.5
	11月	109.5	0.6
	12月	107.8	▲ 1.6
2024年	1月	99.1	▲ 8.1
	2月	101.5	2.4
	3月	100.8	▲ 0.7
	4月	101.2	0.4
	5月	104.3	3.1
	6月	100.0	▲ 4.1
	7月	100.3	0.3
	8月	94.9	▲ 5.4
	9月	102.4	7.9
	10月	108.7	6.2

(2020年=100)			
		指数	前期比
2022年	10～12月	102.5	▲ 1.9
2023年	1～3月	103.9	1.4
	4～6月	110.0	5.9
	7～9月	107.7	▲ 2.1
	10～12月	108.7	0.9
2024年	1～3月	100.5	▲ 7.5
	4～6月	101.8	1.3
	7～9月	99.2	▲ 2.6

(2020年=100)		
	指数	前年比
2021年	103.2	3.2
2022年	102.3	▲ 0.9
2023年	107.8	5.4

資料出所：福岡県調査統計課「鋳工業指数」
※ 月及び四半期は季節調整済指数、年は原指数。
※ 前月比、前期比及び前年比は増減率（％）。
※ 2024年以降は年間補正前の数値である。

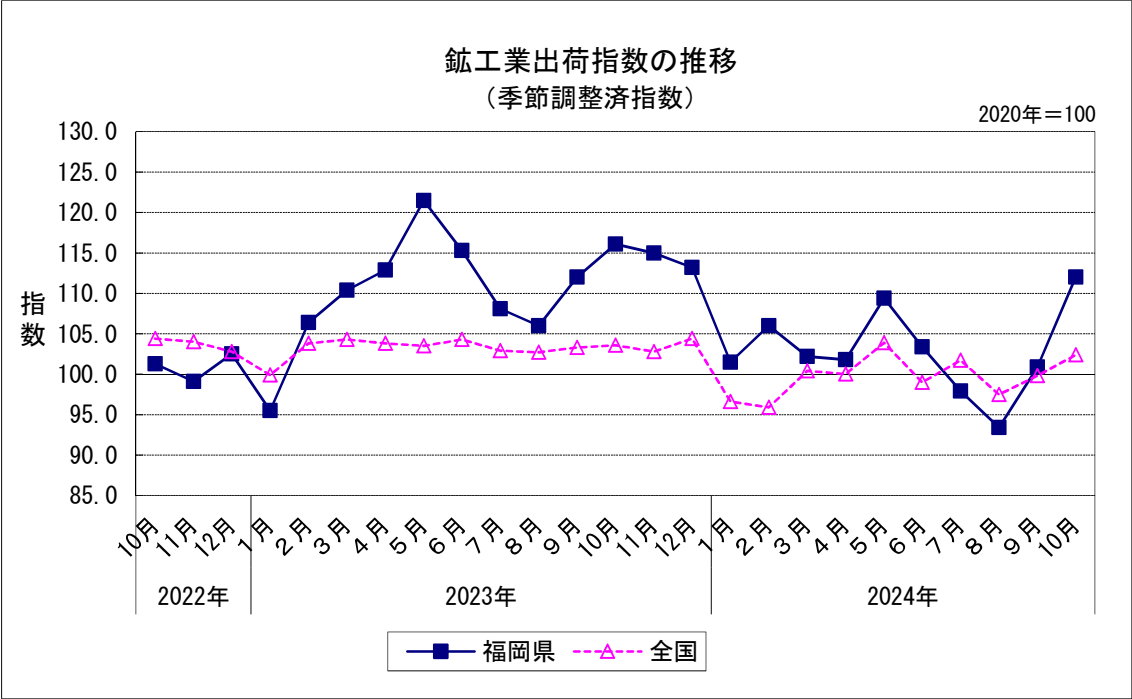


生 産

2 鋳工業出荷指数（総合）（2024年10月）
（1）前月比：2か月連続の上昇
（2）業種別の前月比（寄与度順）
 プラス：輸送機械工業、食料品工業 等
 マイナス：汎用・生産用機械工業、鉄鋼業 等

(2020年=100)				(2020年=100)			
		指数	前月比			指数	前期比
2023年	10月	116.1	3.7	2022年	10～12月	101.0	▲ 4.3
	11月	115.0	▲ 0.9		1～3月	104.1	3.1
	12月	113.2	▲ 1.6		4～6月	116.6	12.0
2024年	1月	101.5	▲ 10.3	2023年	7～9月	108.7	▲ 6.8
	2月	106.0	4.4		10～12月	114.8	5.6
	3月	102.2	▲ 3.6		1～3月	103.2	▲ 10.1
	4月	101.8	▲ 0.4		4～6月	104.9	1.6
	5月	109.4	7.5	2024年	7～9月	97.4	▲ 7.1
	6月	103.4	▲ 5.5	(2020年=100)			
	7月	97.9	▲ 5.3			指数	前年比
	8月	93.4	▲ 4.6	2021年		101.9	1.9
	9月	100.9	8.0	2022年		100.0	▲ 1.9
	10月	112.0	11.0	2023年		111.2	11.2

資料出所：福岡県調査統計課「鋳工業指数」
※ 月及び四半期は季節調整済指数、年は原指数。
※ 前月比、前期比及び前年比は増減率（％）。
※ 2024年以降は年間補正前の数値である。



生 産

3 鋳工業在庫指数（総合）（2024年10月）

（1）前月比：3か月ぶりの低下

（2）業種別の前月比（寄与度順）

プ ラ ス：電気機械工業、鉄鋼業 等

マイナス：輸送機械工業、金属製品工業 等

（2020年=100）

		指数	前月比
2023年	10月	106.0	0.9
	11月	108.4	2.3
	12月	109.9	1.4
2024年	1月	109.5	▲ 0.4
	2月	114.3	4.4
	3月	117.4	2.7
	4月	106.8	▲ 9.0
	5月	109.9	2.9
	6月	107.1	▲ 2.5
	7月	103.2	▲ 3.6
	8月	104.2	1.0
	9月	107.9	3.6
	10月	104.4	▲ 3.2

（2020年=100）

		指数	前期比
2022年	10～12月	102.3	2.1
	1～3月	101.4	▲ 0.9
	4～6月	101.1	▲ 0.3
2023年	7～9月	105.1	4.0
	10～12月	109.9	4.6
	1～3月	117.4	6.8
2024年	4～6月	107.1	▲ 8.8
	7～9月	107.9	0.7

（2020年=100）

	指数	前年比
2021年	95.2	6.3
2022年	98.6	3.6
2023年	107.6	9.1

資料出所：福岡県調査統計課「鋳工業指数」

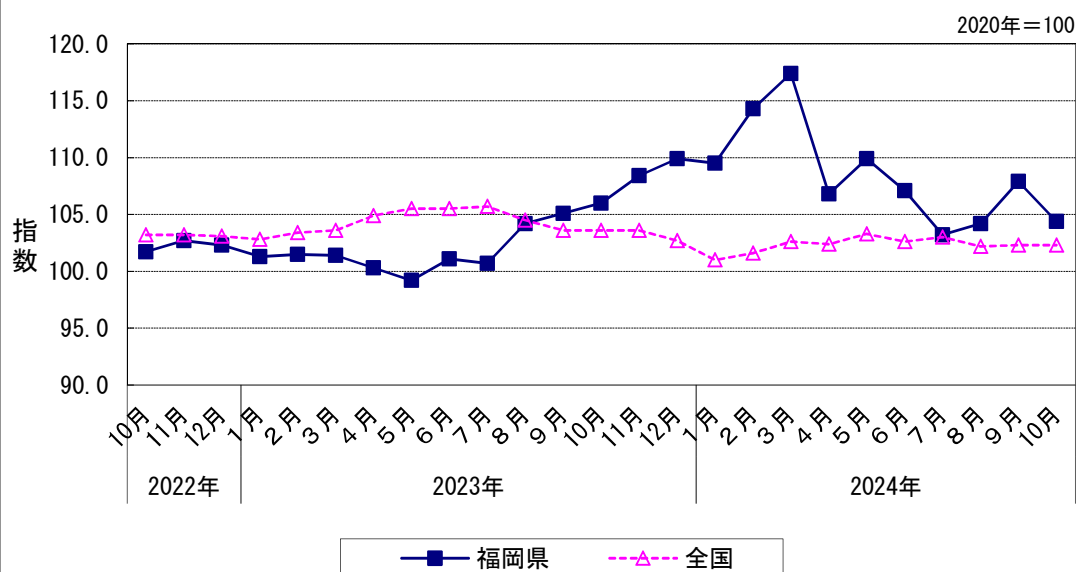
※ 四半期・年の数値は期末値。

※ 月及び四半期は季節調整済指数、年は原指数。

※ 前月比、前期比及び前年比は増減率（％）。

※ 2024年以降は年間補正前の数値である。

鋳工業在庫指数の推移
（季節調整済指数）



生 産

4 鉄鋼業（2024年10月）

（1）前月比：2か月ぶりの低下

マイナスに寄与した主な品目：H形鋼、軌条・外輪、粗鋼 等

（2020年=100）

		指数	前月比
2023年	10月	113.6	2.2
	11月	107.8	▲ 5.1
	12月	111.7	3.6
2024年	1月	108.2	▲ 3.1
	2月	104.1	▲ 3.8
	3月	108.9	4.6
	4月	105.1	▲ 3.5
	5月	108.4	3.1
	6月	108.0	▲ 0.4
	7月	109.5	1.4
	8月	106.6	▲ 2.6
	9月	113.7	6.7
	10月	109.1	▲ 4.0

（2020年=100）

		指数	前期比
2022年	10～12月	106.2	0.7
2023年	1～3月	105.2	▲ 0.9
	4～6月	109.0	3.6
	7～9月	110.3	1.2
	10～12月	111.0	0.6
2024年	1～3月	107.1	▲ 3.5
	4～6月	107.2	0.1
	7～9月	109.9	2.5

（2020年=100）

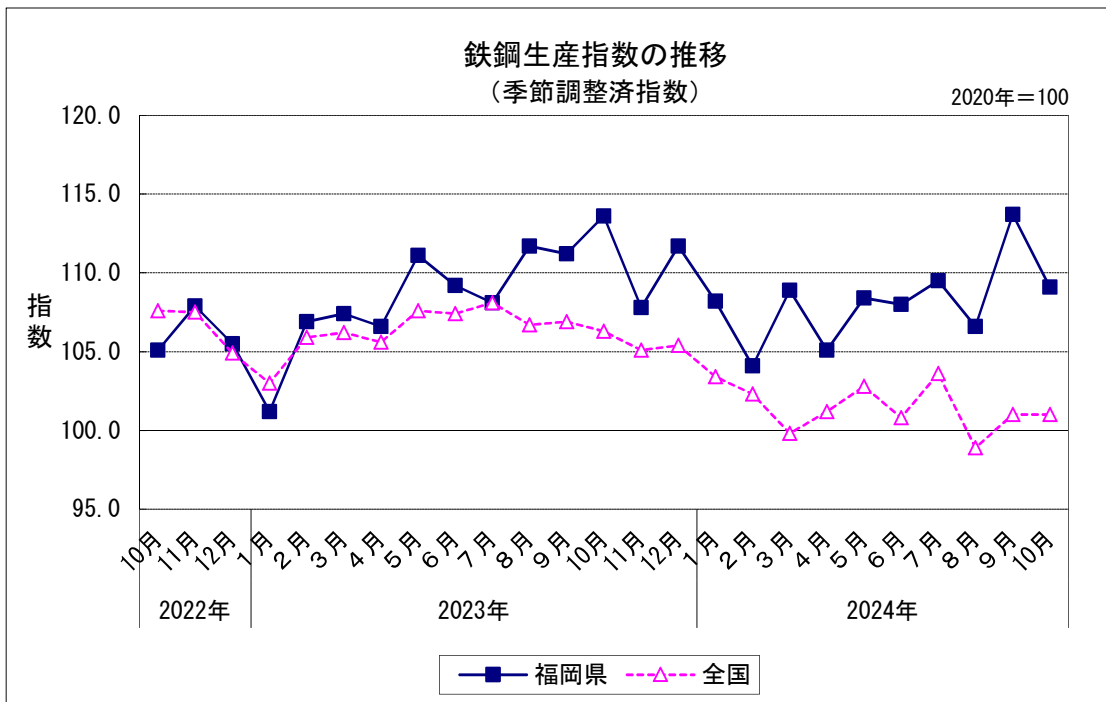
	指数	前年比
2021年	109.5	9.5
2022年	107.5	▲ 1.8
2023年	108.8	1.2

資料出所：福岡県調査統計課「鉄工業指数」

※ 月及び四半期は季節調整済指数、年は原指数。

※ 前月比、前期比及び前年比は増減率（％）。

※ 2024年以降は年間補正前の数値である。

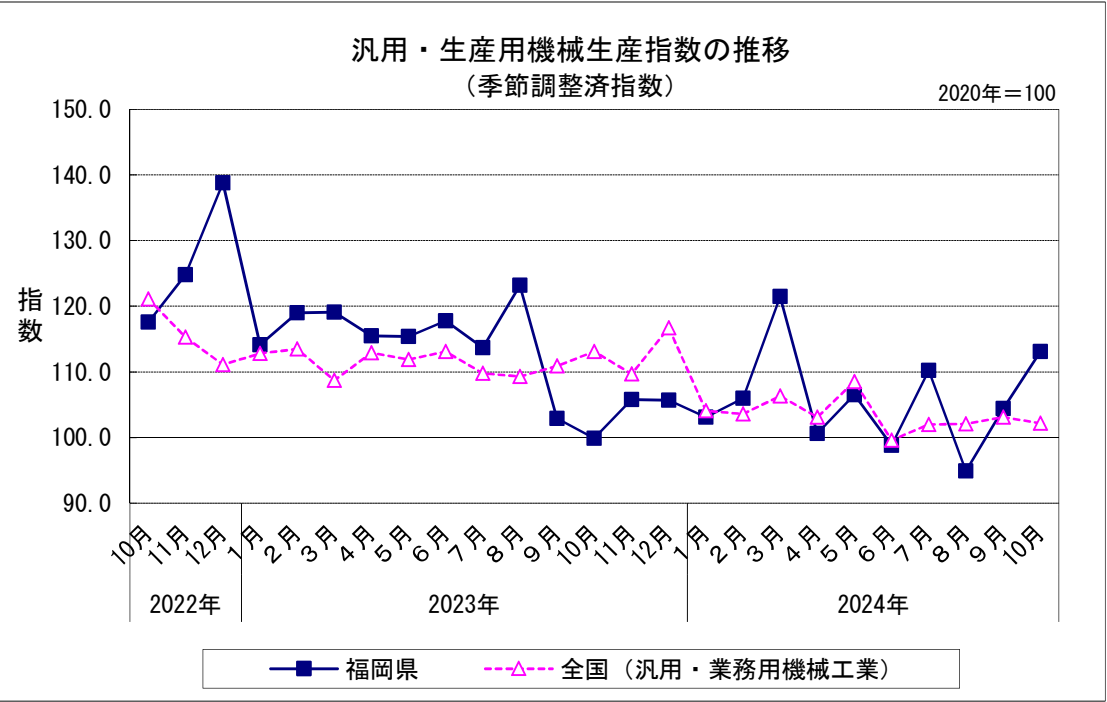


生 産

5 汎用・生産用機械工業（2024年10月）
（1）前月比：2か月連続の上昇
プラスに寄与した主な品目：フラットパネル・ディスプレイ製造装置、
バルブ・コック 等

(2020年=100)				(2020年=100)			
		指数	前月比			指数	前期比
2023年	10月	99.9	▲ 2.9	2022年	10～12月	127.1	▲ 0.3
	11月	105.8	5.9		1～3月	117.4	▲ 7.6
	12月	105.7	▲ 0.1		4～6月	116.2	▲ 1.0
2024年	1月	103.1	▲ 2.5	2023年	7～9月	113.3	▲ 2.5
	2月	106.0	2.8		10～12月	103.8	▲ 8.4
	3月	121.5	14.6		1～3月	110.2	6.2
	4月	100.6	▲ 17.2		4～6月	102.0	▲ 7.4
	5月	106.5	5.9	2024年	7～9月	103.2	1.2
	6月	98.8	▲ 7.2	(2020年=100)			
	7月	110.2	11.5			指数	前年比
	8月	94.9	▲ 13.9	2021年		111.0	11.0
	9月	104.4	10.0	2022年		124.6	12.3
	10月	113.1	8.3	2023年		113.0	▲ 9.3

資料出所：福岡県調査統計課「鈦工業指数」
※ 月及び四半期は季節調整済指数、年は原指数。
※ 前月比、前期比及び前年比は増減率（％）。
※ 2024年以降は年間補正前の数値である。



生 産

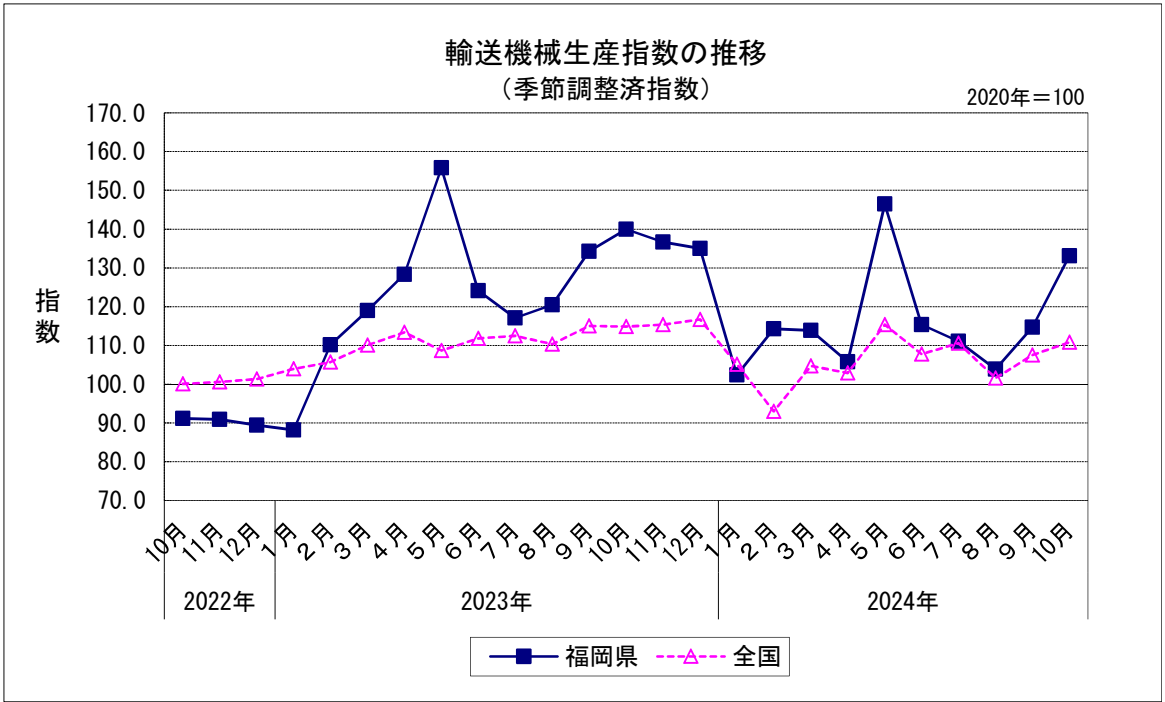
6 輸送機械工業（2024年10月）
（1）前月比：2か月連続の上昇
プラスに寄与した主な品目：四輪自動車、エンジン、シャシー・車体部品 等

(2020年=100)			
		指数	前月比
2023年	10月	140.0	4.2
	11月	136.7	▲ 2.4
	12月	135.0	▲ 1.2
2024年	1月	102.4	▲ 24.1
	2月	114.3	11.6
	3月	113.9	▲ 0.3
	4月	105.8	▲ 7.1
	5月	146.5	38.5
	6月	115.4	▲ 21.2
	7月	111.1	▲ 3.7
	8月	103.9	▲ 6.5
	9月	114.7	10.4
	10月	133.1	16.0

(2020年=100)			
		指数	前期比
2022年	10～12月	90.5	▲ 7.0
2023年	1～3月	105.8	16.9
	4～6月	136.1	28.6
	7～9月	124.0	▲ 8.9
	10～12月	137.2	10.6
2024年	1～3月	110.2	▲ 19.7
	4～6月	122.6	11.3
	7～9月	109.9	▲ 10.4

(2020年=100)		
	指数	前年比
2021年	100.0	0.0
2022年	90.5	▲ 9.5
2023年	125.3	38.5

資料出所：福岡県調査統計課「鉱工業指数」
※ 月及び四半期は季節調整済指数、年は原指数。
※ 前月比、前期比及び前年比は増減率（％）。
※ 2024年以降は年間補正前の数値である。



生 産

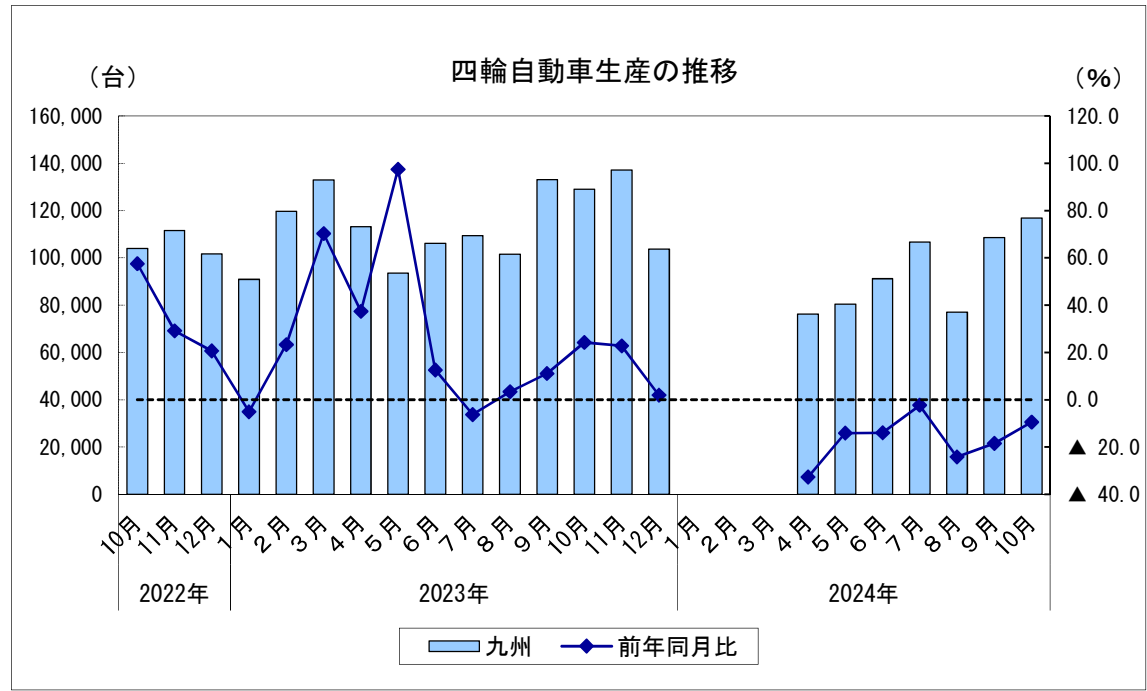
7 四輪自動車生産台数（九州）（2024年10月）
（1）前年同月比：低下

		台数	前年同月比
2023年	10月	129,030	24.2
	11月	137,063	22.8
	12月	103,586	1.9
2024年	1月	×	×
	2月	×	×
	3月	×	×
	4月	76,224	▲ 32.7
	5月	80,409	▲ 14.1
	6月	91,209	▲ 14.0
	7月	106,706	▲ 2.4
	8月	77,004	▲ 24.2
	9月	r 108,532	▲ 18.5
	10月	p 116,718	▲ 9.5

		台数	前年同期比
2022年	10～12月	317,146	34.0
2023年	1～3月	343,573	26.8
	4～6月	312,934	39.6
	7～9月	343,962	2.8
	10～12月	369,679	16.6
2024年	1～3月	243,873	▲ 29.0
	4～6月	247,842	▲ 20.8
	7～9月	r 292,242	▲ 15.0

	台数	前年比
2021年	1,152,013	▲ 5.3
2022年	1,146,897	▲ 0.4
2023年	1,370,148	19.5

資料出所：九州経済産業局
※ 「×」は秘匿値。
※ pは速報値、rは確報値・年間補正值。



生 産

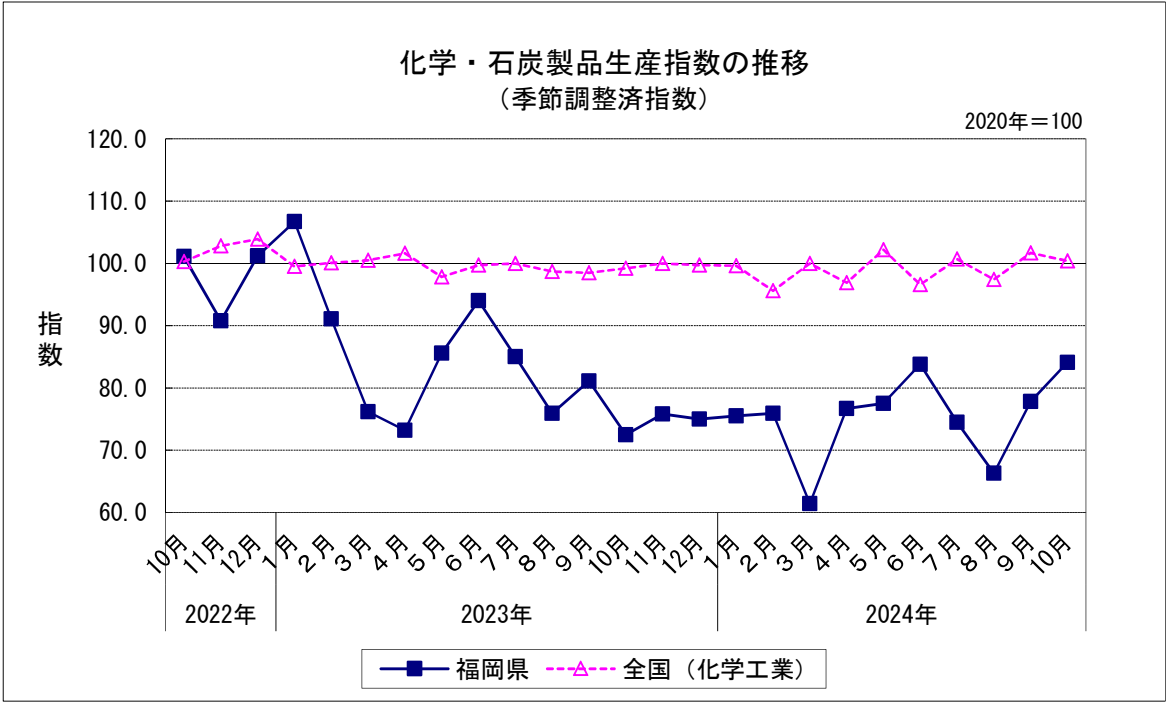
8 化学・石炭製品工業（2024年10月）
（1）前月比：2か月連続の上昇
プラスに寄与した主な品目：医薬品、コークス 等

(2020年=100)			
		指数	前月比
2023年	10月	72.5	▲ 10.6
	11月	75.8	4.6
	12月	75.0	▲ 1.1
2024年	1月	75.5	0.7
	2月	75.9	0.5
	3月	61.4	▲ 19.1
	4月	76.7	24.9
	5月	77.5	1.0
	6月	83.8	8.1
	7月	74.5	▲ 11.1
	8月	66.3	▲ 11.0
	9月	77.8	17.3
	10月	84.1	8.1

(2020年=100)			
		指数	前期比
2022年	10～12月	97.7	▲ 2.7
2023年	1～3月	91.3	▲ 6.6
	4～6月	84.3	▲ 7.7
	7～9月	80.7	▲ 4.3
	10～12月	74.4	▲ 7.8
2024年	1～3月	70.9	▲ 4.7
	4～6月	79.3	11.8
	7～9月	72.9	▲ 8.1

(2020年=100)		
	指数	前年比
2021年	103.3	3.3
2022年	100.1	▲ 3.1
2023年	82.8	▲ 17.3

資料出所：福岡県調査統計課「鉱工業指数」
※ 月及び四半期は季節調整済指数、年は原指数。
※ 前月比、前期比及び前年比は増減率（％）。
※ 2024年以降は年間補正前の数値である。

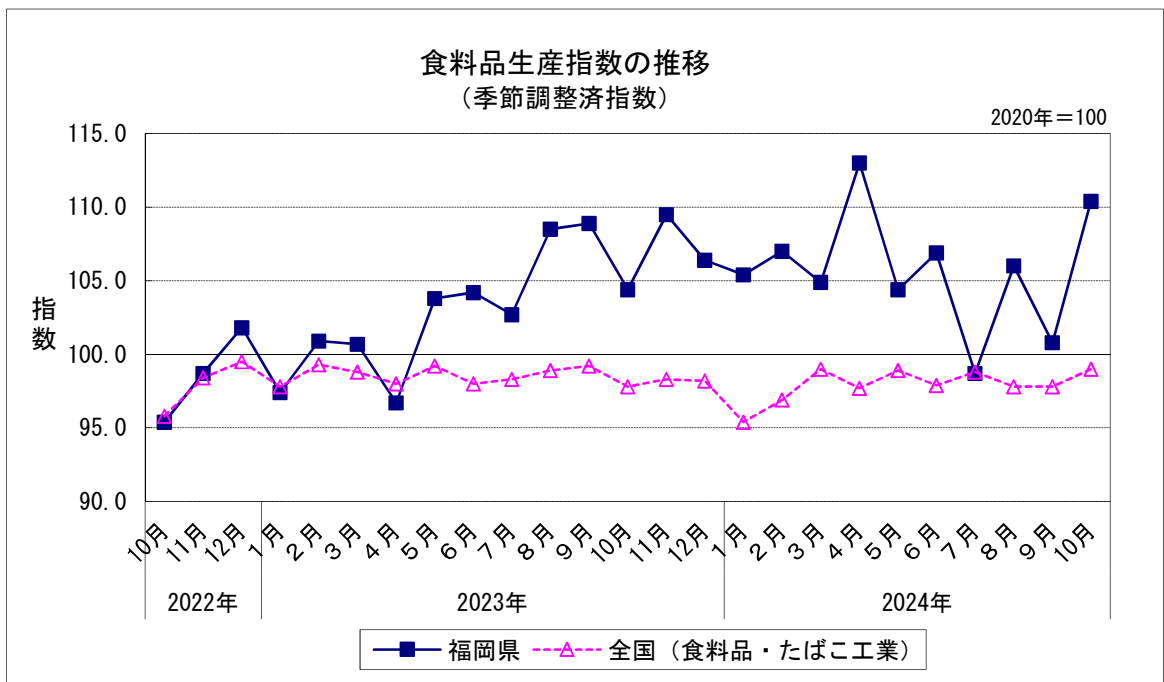


生 産

9 食料品工業（2024年10月）
（1）前月比：2か月ぶりの上昇
プラスに寄与した主な品目：ビール、発泡酒（その他雑酒含む） 等

(2020年=100)				(2020年=100)			
		指数	前月比			指数	前期比
2023年	10月	104.4	▲ 4.1	2022年	10～12月	98.6	▲ 3.0
	11月	109.5	4.9	2023年	1～3月	99.7	1.1
	12月	106.4	▲ 2.8		4～6月	101.6	1.9
2024年	1月	105.4	▲ 0.9		7～9月	106.7	5.0
	2月	107.0	1.5		10～12月	106.8	0.1
	3月	104.9	▲ 2.0	2024年	1～3月	105.8	▲ 0.9
	4月	113.0	7.7		4～6月	108.1	2.2
	5月	104.4	▲ 7.6		7～9月	101.8	▲ 5.8
	6月	106.9	2.4	(2020年=100)			
	7月	98.7	▲ 7.7			指数	前年比
	8月	106.0	7.4	2021年		97.6	▲ 2.4
	9月	100.8	▲ 4.9	2022年		100.4	2.9
	10月	110.4	9.5	2023年		103.6	3.2

資料出所：福岡県調査統計課「鉱工業指数」
※ 月及び四半期は季節調整済指数、年は原指数。
※ 前月比、前期比及び前年比は増減率（％）。
※ 2024年以降は年間補正前の数値である。



生 産

10 所定外労働時間（製造業）（2024年10月）
（1）前年同月比：4か月連続の上昇

(2020年=100)

		所定外労働時間	指数	前年同月比
2023年	10月	16.0	131.1	12.6
	11月	16.0	131.1	11.9
	12月	15.6	127.9	▲ 4.3
2024年	1月	14.3	117.2	5.9
	2月	15.2	124.6	▲ 1.9
	3月	15.1	123.8	▲ 6.2
	4月	14.0	114.8	▲ 14.6
	5月	14.4	118.0	▲ 1.4
	6月	14.6	119.7	▲ 2.0
	7月	15.2	124.6	2.0
	8月	14.6	119.7	0.7
	9月	16.0	131.1	2.5
	10月	17.0	139.3	6.9

	所定外労働時間	前年比
2021年	13.2	8.5
2022年	14.6	10.7
2023年	15.3	4.7

資料出所：福岡県調査統計課
「毎月勤労統計調査 地方調査」
※ 対象：製造業、30人以上の事業所
※ 2023年以前の前年同月比及び前年比は指数比。
※ 2024年1月分から、令和3年経済センサス活動調査結果を標準として作成（ベンチマーク更新）している。前年同月比については、遡及更新した値と比較しているため、過去の公表値を用いて算出した値と一致しない。

