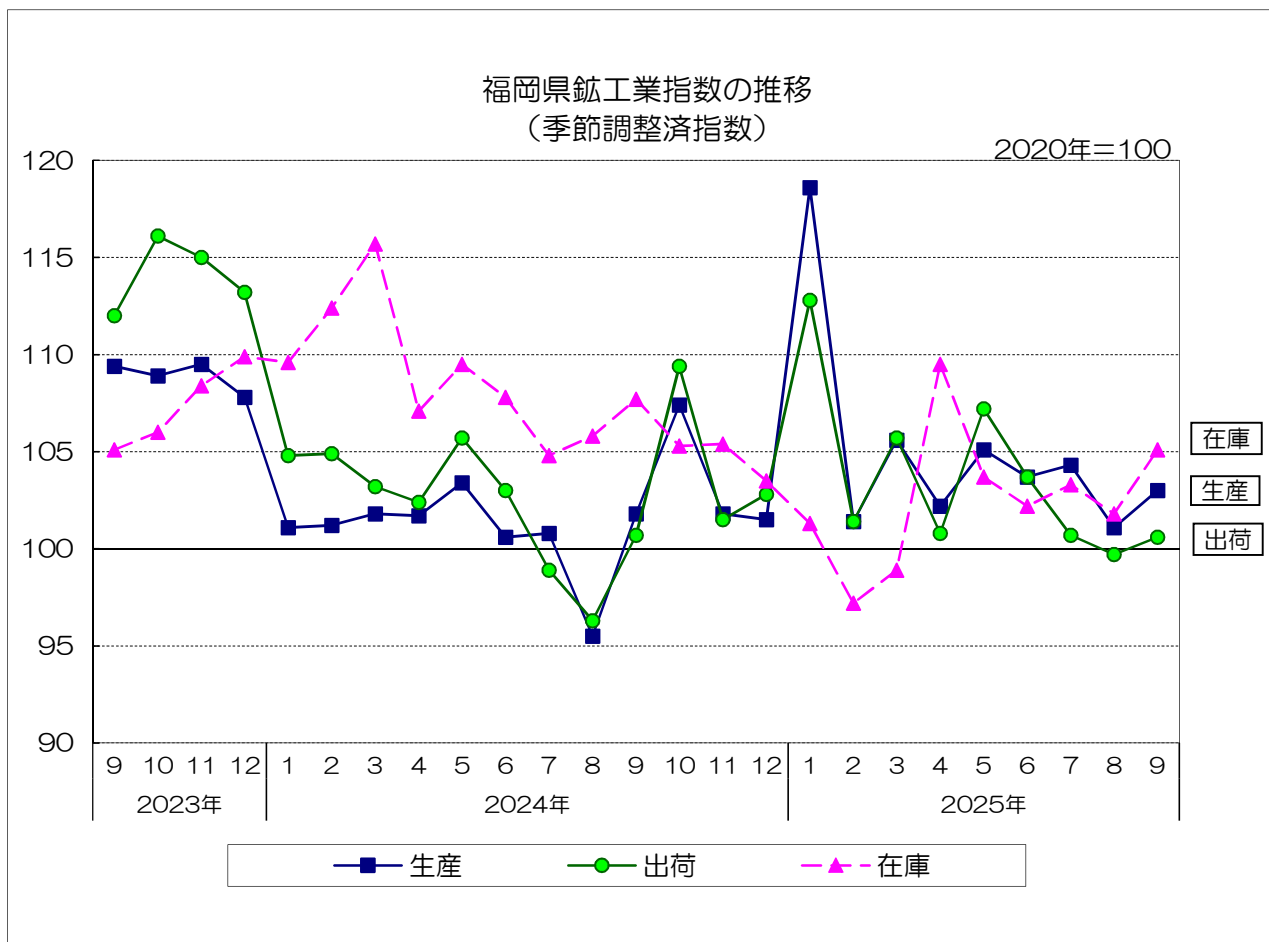


令和2（2020）年基準

福岡県鋳工業指数月報

（令和7年9月）



1. 基準年次
令和2年（2020年）を基準年とする。
2. 作成の範囲
日本標準産業分類の鉱業及び製造業を基礎とした産業の生産指数（付加価値額ウェイト）、生産者出荷指数及び生産者製品在庫指数について、原指数と季節調整済指数を作成した。
3. 分類
日本標準産業分類を基本とした業種分類と、採用品目の用途により財別に格付けした特殊分類の2通りの方法によっている。
4. 採用品目
生産指数は168品目、生産者出荷指数は161品目、生産者製品在庫指数は92品目である。
5. ウェイト
生産、出荷及び在庫指数の各品目のウェイトは、基準年次の付加価値額、生産者出荷額及び生産者製品在庫指数の鉱工業全体に対する一万分比である。
6. 作成の方法
総合算式は、基準時固定加重算術平均法（ラスパイレス算式）である。
7. 季節調整
季節調整の方法は、センサス局法を使用している。
季節調整済指数とは、原指数を季節指数で割ることによって、季節変動を除去した系列のことである。
8. 統計表中の符号
「-」：該当する数値がない場合
「O.O」：数値が単位未満の場合
「▲」：マイナスの場合
「x」：秘匿の場合
9. 資料
経済産業省「生産動態統計調査」、厚生労働省「薬事工業生産動態統計調査」、その他既存の資料及び県調査による。

令和7年9月の鉱工業指数

概 況

- 令和7年9月の鉱工業指数（季節調整済）は、生産が前月比1.9%上昇の103.0、出荷が同0.9%上昇の100.6、在庫が同3.2%上昇の105.1となった。
- （1）生産
 季節調整済指数 : 103.0で前月比1.9%上昇 (2か月ぶりの上昇)
 原指数 : 108.7で前年同月比3.2%上昇 (4か月連続の上昇)
- （2）出荷
 季節調整済指数 : 100.6で前月比0.9%上昇 (4か月ぶりの上昇)
 原指数 : 106.7で前年同月比2.2%上昇 (4か月連続の上昇)
- （3）在庫
 季節調整済指数 : 105.1で前月比3.2%上昇 (2か月ぶりの上昇)
 原指数 : 104.6で前年同月比2.4%低下 (5か月連続の低下)
- 前月比（季節調整済） [上昇] [横ばい] [低下]
- | | | | |
|-----------|--------|-----|------|
| 生産（18業種中） | : 8業種 | 0業種 | 10業種 |
| 出荷（18業種中） | : 9業種 | 0業種 | 9業種 |
| 在庫（17業種中） | : 11業種 | 0業種 | 6業種 |

（1）九州・全国との比較

2020年=100

		季節調整済指数		原 指 数	
			前月比%		前年同月比%
福岡県	生産	103.0	1.9	108.7	3.2
	出荷	100.6	0.9	106.7	2.2
	在庫	105.1	3.2	104.6	▲ 2.4
九州	生産	109.4	0.2	118.4	3.3
	出荷	104.7	▲ 0.1	113.3	2.3
	在庫	94.9	2.4	94.5	▲ 1.9
全国	生産	103.2	2.6	107.5	3.8
	出荷	100.6	1.1	105.5	2.5
	在庫	99.9	0.8	99.1	▲ 2.4

（2）前月比（季節調整済）での上昇低下（生産指数のみ）

上昇に寄与した業種	低下に寄与した業種
化学・石炭製品工業 電気機械工業 鉄鋼業 プラスチック製品工業 電子部品・デバイス工業 食料品工業 非鉄金属工業 パルプ・紙・紙加工品工業	汎用・生産用機械工業 ゴム製品工業 輸送機械工業 金属製品工業 印刷業 窯業・土石製品工業 木材・木製品工業 繊維工業 鉱業 家具工業

四半期別指数の動向

2025年 7～9月期の概況

○ 今期の鉱工業指数（季節調整済）は、生産が前期比0.9%低下、出荷が同3.5%低下、在庫が同2.8%上昇となった。

（１）生産

季節調整済指数 : 102.8で前期比0.9%低下 (2期連続の低下)

原指数 : 103.8で前年同期比3.5%上昇 (3期連続の上昇)

（２）出荷

季節調整済指数 : 100.3で前期比3.5%低下 (2期連続の低下)

原指数 : 101.3で前年同期比1.8%上昇 (3期連続の上昇)

（３）在庫

季節調整済指数 : 105.1で前期比2.8%上昇 (2期連続の上昇)

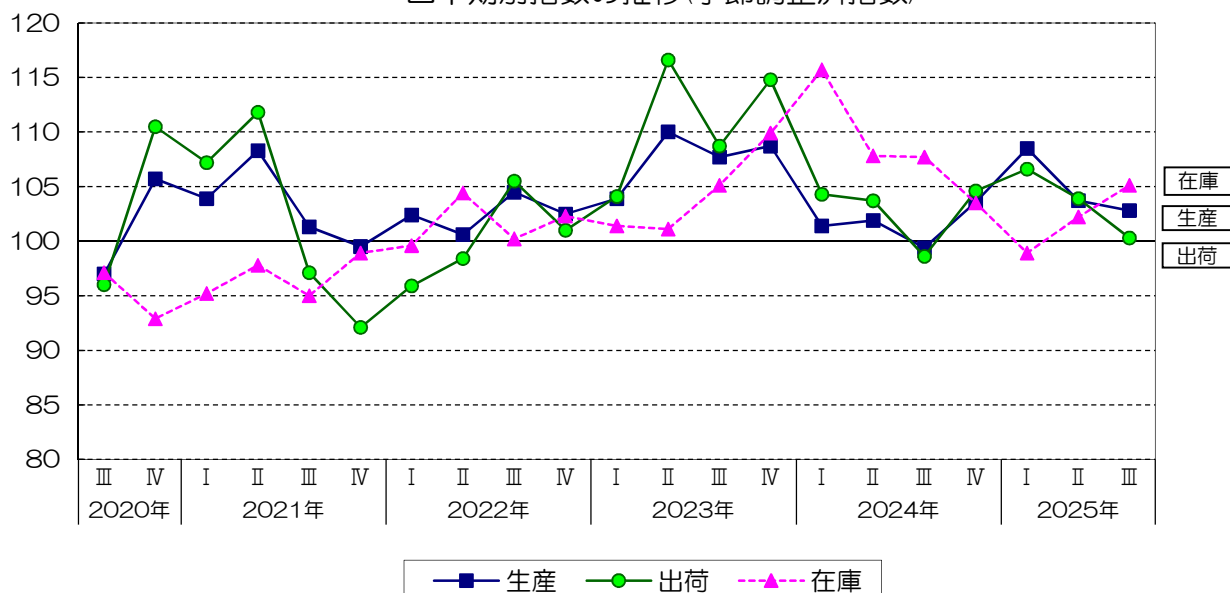
原指数 : 104.6で前年同期比2.4%低下 (4期連続の低下)

2020年＝100

		生 産		出 荷		在 庫	
		季節調整済 指数	前期比 (%)	季節調整済 指数	前期比 (%)	季節調整済 指数	前期比 (%)
2024年	7～9月期	99.4	▲ 2.5	98.6	▲ 4.9	107.7	▲ 0.1
	10～12月期	103.6	4.2	104.6	6.1	103.5	▲ 3.9
2025年	1～3月期	108.5	4.7	106.6	1.9	98.9	▲ 4.4
	4～6月期	103.7	▲ 4.4	103.9	▲ 2.5	102.2	3.3
	7～9月期	102.8	▲ 0.9	100.3	▲ 3.5	105.1	2.8
		原指数	前年同期比 (%)	原指数	前年同期比 (%)	原指数	前年同期比 (%)
2024年	7～9月期	100.3	▲ 7.7	99.5	▲ 10.7	107.2	2.7
	10～12月期	108.3	▲ 2.3	109.6	▲ 5.8	100.9	▲ 6.2
2025年	1～3月期	104.9	6.0	104.4	1.2	98.0	▲ 14.5
	4～6月期	101.9	1.8	100.4	0.2	101.5	▲ 5.2
	7～9月期	103.8	3.5	101.3	1.8	104.6	▲ 2.4

※在庫の数値は期末値。

四半期別指数の推移(季節調整済指数)



全業種・主要8業種の動向
(令和7年9月)

○ 全業種の動向

- (1) 生産指数は103.0(季節調整済)となり、前月と比べると、汎用・生産用機械工業、ゴム製品工業などが低下したが、化学・石炭製品工業、電気機械工業などが上昇したため、総合で前月比1.9%上昇(前年同月比3.2%上昇)となった。
- (2) 出荷指数は100.6(季節調整済)となり、前月と比べると、鉄鋼業、ゴム製品工業などが低下したが、輸送機械工業、化学・石炭製品工業などが上昇したため、総合で前月比0.9%上昇(前年同月比2.2%上昇)となった。
- (3) 在庫指数は105.1(季節調整済)となり、前月と比べると、化学・石炭製品工業、輸送機械工業などが低下したが、食料品工業、電気機械工業などが上昇したため、総合で前月比3.2%上昇(前年同月比2.4%低下)となった。

(注) 前月比は季節調整済指数、前年同月比は原指数による。

○ 主要8業種の動向

[生産]

業 種	前月比 (%)	前年同月比 (%)	上昇または低下に寄与した主な品目(前月比)
鉄 鋼	5.5	▲ 3.8	粗鋼、H形鋼、特殊鋼熱間圧延鋼材 等
金 属 製 品	▲ 3.4	4.2	管継手 等
汎用・生産用機械	▲ 11.9	0.4	バルブ・コック 等
電子部品・デバイス	6.8	17.0	計数回路、線形回路 等
輸 送 機 械	▲ 1.1	3.3	シャシー・車体部品、エンジン、駆動電動・操縦装置部品 等
窯 業 ・ 土 石 製 品	▲ 0.8	▲ 5.2	セメント、衛生用陶磁器、遠心力鉄筋コンクリート製品 等
化 学 ・ 石 炭 製 品	23.9	14.4	医薬品、ポリカーボネート 等
食 料 品	1.2	5.3	冷凍調理食品、固型カレー、海苔 等
総 合	1.9	3.2	—

[出荷]

業 種	前月比 (%)	前年同月比 (%)	上昇または低下に寄与した主な品目(前月比)
鉄 鋼	▲ 6.9	▲ 5.2	冷延電気鋼帯、軌条・外輪、鋼帯 等
金 属 製 品	4.2	▲ 3.6	鋼管(ベンディングロールで成型したもの) 等
汎用・生産用機械	2.5	▲ 6.4	産業用ロボット、固定比減速機、産業用ロボット部品・付帯装置 等
電子部品・デバイス	▲ 5.0	3.4	混成集積回路、音響部品(スピーカ・マイクロフォン) 等
輸 送 機 械	3.8	5.6	四輪自動車
窯 業 ・ 土 石 製 品	▲ 7.1	▲ 10.7	セメント 等
化 学 ・ 石 炭 製 品	24.3	22.9	医薬品、コークス、水素化処理触媒 等
食 料 品	▲ 1.9	3.8	発泡酒(その他雑酒含む)、パン、清涼飲料 等
総 合	0.9	2.2	—

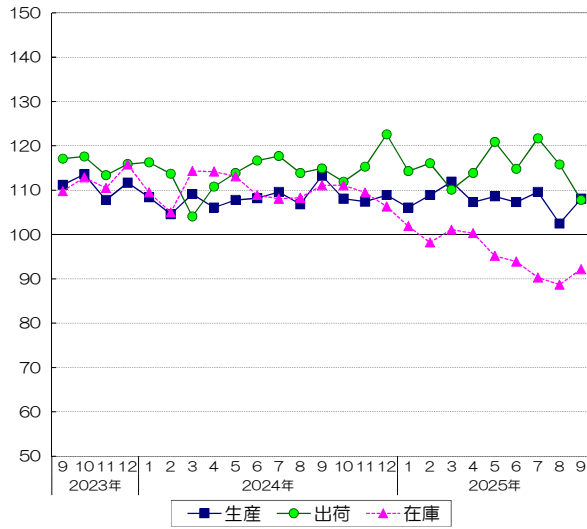
[在庫]

業 種	前月比 (%)	前年同月比 (%)	上昇または低下に寄与した主な品目(前月比)
鉄 鋼	3.9	▲ 17.0	軌条・外輪、冷延電気鋼帯、H形鋼 等
金 属 製 品	1.7	▲ 0.5	飲料用アルミニウム缶
汎用・生産用機械	2.7	▲ 1.0	ショベル系掘削機
電子部品・デバイス	13.6	16.2	混成集積回路
輸 送 機 械	x	x	—
窯 業 ・ 土 石 製 品	2.7	▲ 2.3	セメント 等
化 学 ・ 石 炭 製 品	▲ 4.1	▲ 4.2	コークス、ナフタリン 等
食 料 品	12.1	3.9	醤油、ビール、発泡酒(その他雑酒含む) 等
総 合	3.2	▲ 2.4	—

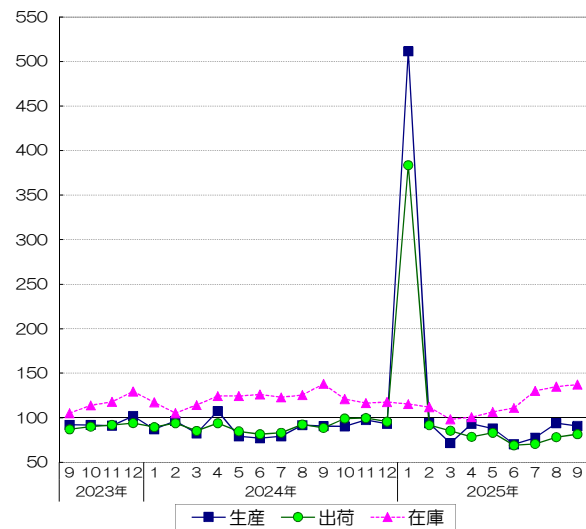
主要8業種別指数（季節調整済）の推移（2020年=100）

（ ）内は、生産指数のウェイト

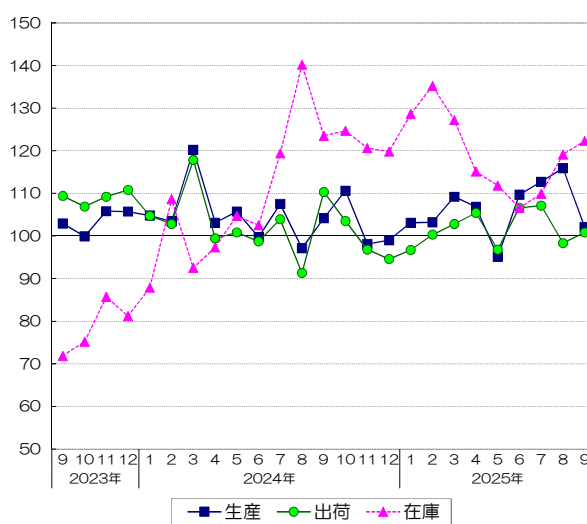
鉄鋼業（w=780.8）



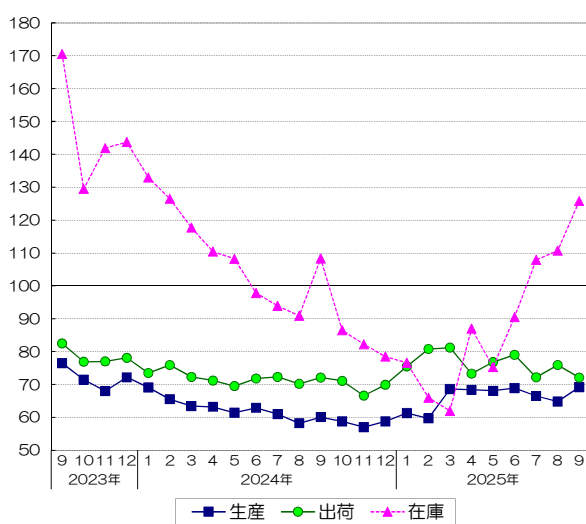
金属製品工業（w=291.9）



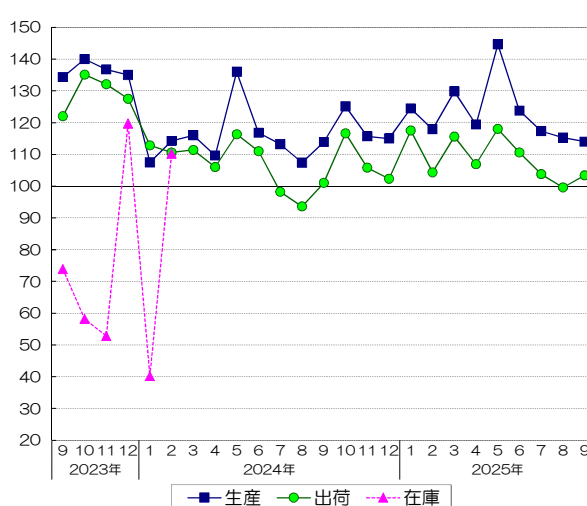
汎用・生産用機械工業（w=1204.4）



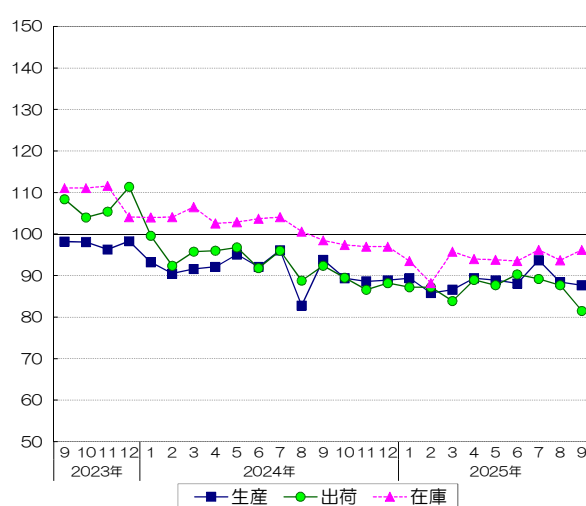
電子部品・デバイス工業（w=552.8）



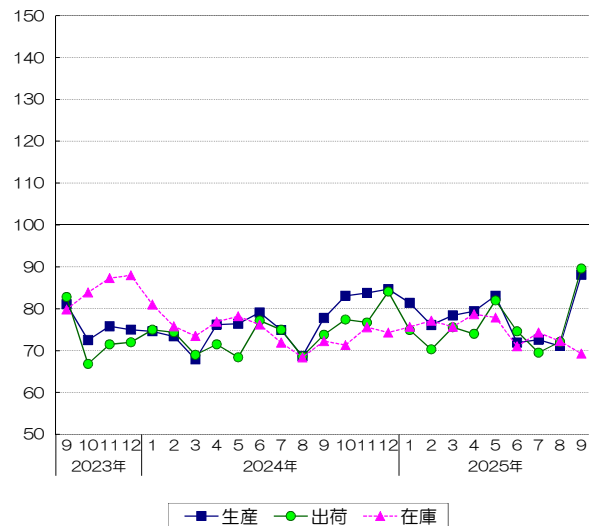
輸送機械工業（w=2160.2）



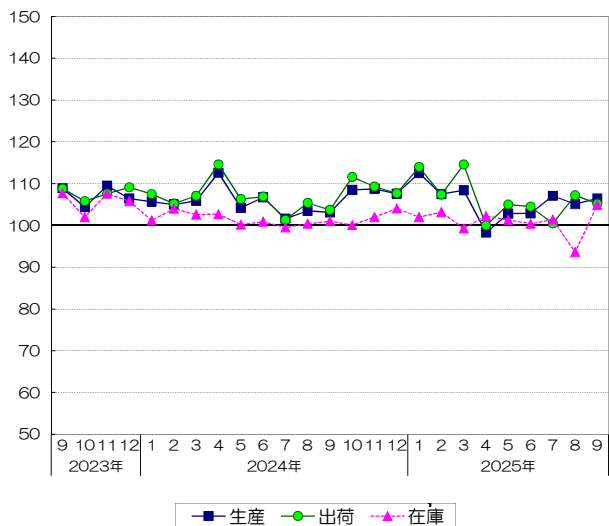
窯業・土石製品工業（w=698.3）



化学・石炭製品工業 (w=814.4)

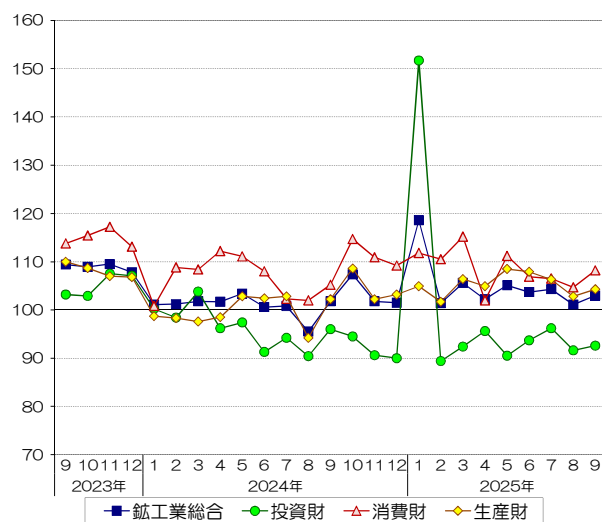


食料品工業 (w=1501.6)

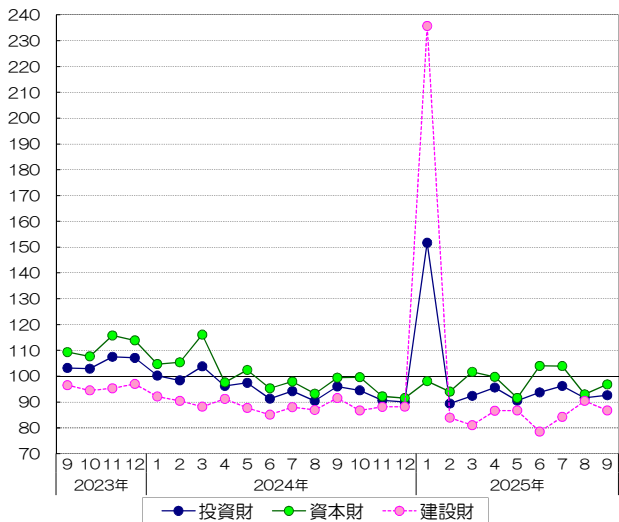


福岡県鉱工業生産指数財別（季節調整済）の推移（2020年=100）

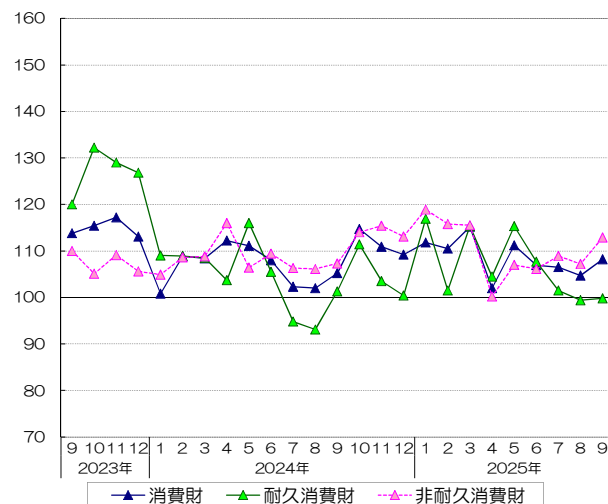
鉱工業総合



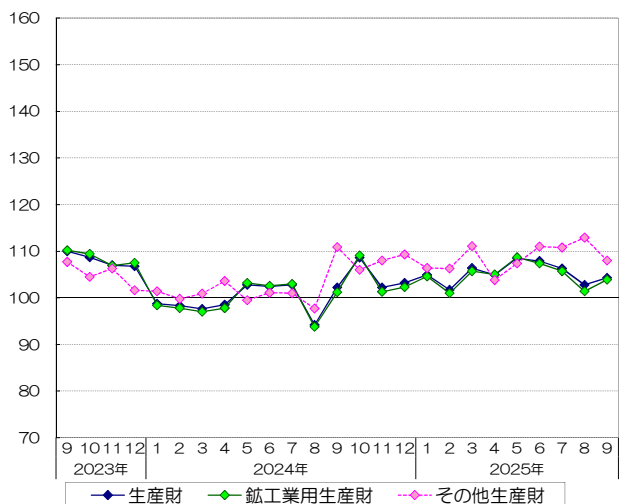
投資財 (w=2153.1) () 内は、生産指数のウェイト



消費財 (w=2575.1)



生産財 (w=5271.8)



福岡県行政資料	
分類コード	所属コード
QF	4200503
登録年度	登録番号
7	0019

令和2（2020）年基準 福岡県鉱工業指数月報
（令和7年9月）

福岡県企画・地域振興部調査統計課
代 表 （092）651－1111

直 通 （092）643－3190
F A X （092）643－3192
e-mail chosa@pref.fukuoka.lg.jp