

1、調査概要

(1) 目的

本県における中学校・高等学校運動部の実態を把握し、今後の運動部活動の指導資料を得る。

(2) 対象

中学校(全校) 173校(公立163校、国立1校、私立9校)

高等学校(全日制) 75校(公立59校、私立16校) (定時制) 8校 (通信制) 2校

(3) 時期

平成25年6月

2、調査結果

(1) **中学校**

在籍生徒数 男子28,963人(28,933人)、女子27,242人(27,718人)、計56,205人(56,651人)

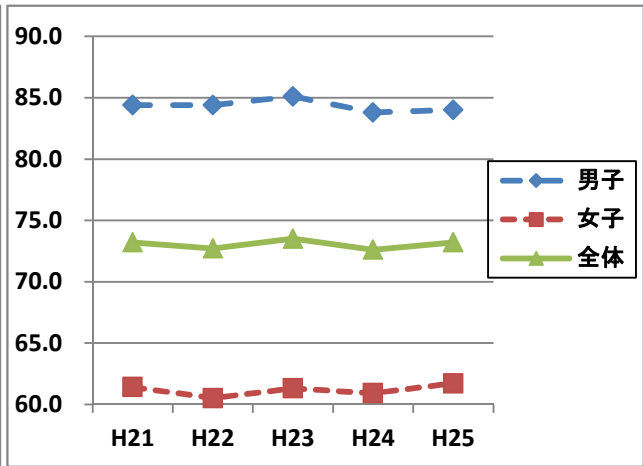
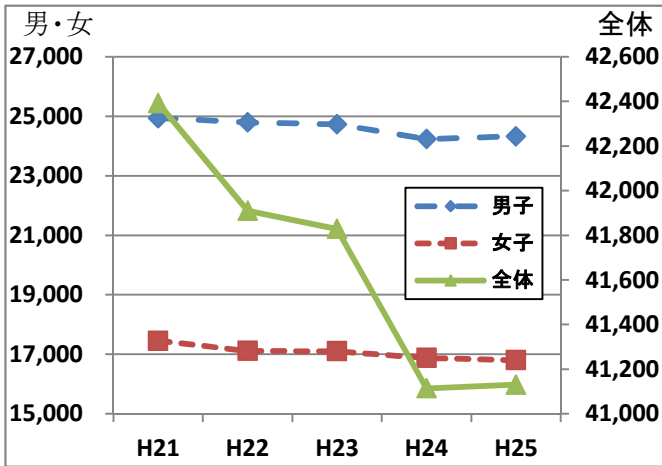
※()内の数字は昨年度

①運動部員数

| | 21年度 | 22年度 | 23年度 | 24年度 | 25年度 |
|----|--------|--------|--------|--------|--------|
| 男子 | 24,941 | 24,797 | 24,728 | 24,236 | 24,328 |
| 女子 | 17,451 | 17,113 | 17,100 | 16,878 | 16,802 |
| 全体 | 42,392 | 41,910 | 41,828 | 41,114 | 41,130 |

②運動部加入率

| | 21年度 | 22年度 | 23年度 | 24年度 | 25年度 |
|----|------|------|------|------|------|
| 男子 | 84.4 | 84.4 | 85.1 | 83.8 | 84.0 |
| 女子 | 61.4 | 60.5 | 61.3 | 60.9 | 61.7 |
| 全体 | 73.2 | 72.7 | 73.5 | 72.6 | 73.2 |



③地域のスポーツクラブ等で活動している生徒の割合

| | 21年度 | 22年度 | 23年度 | 24年度 | 25年度 |
|----|------|------|------|------|------|
| 男子 | 3.7 | 4.1 | 4.1 | 4.5 | 4.7 |
| 女子 | 2.3 | 2.8 | 2.5 | 2.8 | 2.9 |
| 全体 | 3.0 | 3.5 | 3.3 | 3.7 | 3.9 |

④運動部活動・地域スポーツクラブ等加入率

| | 21年度 | 22年度 | 23年度 | 24年度 | 25年度 |
|----|------|------|------|------|------|
| 男子 | 88.1 | 88.5 | 89.2 | 88.2 | 88.7 |
| 女子 | 63.7 | 63.3 | 63.8 | 63.7 | 64.6 |
| 全体 | 76.2 | 76.2 | 76.8 | 76.2 | 77.0 |

⑤1校あたりの平均設置部数

| | 21年度 | 22年度 | 23年度 | 24年度 | 25年度 |
|----|------|------|------|------|------|
| 全体 | 11.7 | 12.0 | 11.9 | 11.8 | 11.8 |

⑥1部あたりの平均部員数

| | 21年度 | 22年度 | 23年度 | 24年度 | 25年度 |
|----|------|------|------|------|------|
| 全体 | 20.3 | 20.2 | 20.3 | 20.1 | 20.2 |

⑦競技別部員数(上位)

(男子)

| | 21年度 | 22年度 | 23年度 | 24年度 | 25年度 |
|----|--------|--------|--------|--------|--------|
| 1位 | 軟式野球 | 軟式野球 | 軟式野球 | サッカー | サッカー |
| 2位 | ソフトテニス | サッカー | サッカー | 軟式野球 | ソフトテニス |
| 3位 | サッカー | ソフトテニス | ソフトテニス | ソフトテニス | 軟式野球 |

(女子)

| | 21年度 | 22年度 | 23年度 | 24年度 | 25年度 |
|----|--------|--------|--------|--------|--------|
| 1位 | ソフトテニス | ソフトテニス | ソフトテニス | ソフトテニス | ソフトテニス |
| 2位 | バレー | バレー | バレー | バレー | バレー |
| 3位 | バスケット | バスケット | バスケット | バスケット | バスケット |

⑧結果概要

- 在籍生徒数は、昭和62年度より減少傾向が続いている。
- 運動部員数は、21年度から昨年度までは減少していたが、今年度は増加した。
- 運動部加入率は、昨年度と比べ男女ともに上昇したが、過去5年間ではほぼ横ばい状態にある。
- 運動部活動及び地域スポーツクラブの加入率は、今年度男女ともに上昇し、全体では過去5年間で最も高い数値を示した。
- 競技別部員数は、男子がサッカー・ソフトテニス・軟式野球、女子がソフトテニス・バレーボール・バスケットボールの順で上位を占めている。

(2) 高等学校

在籍生徒数(公立・私立) 男子27,137人(27,577人)、女子26,228人(26,453人)、計53,365人(54,030人)

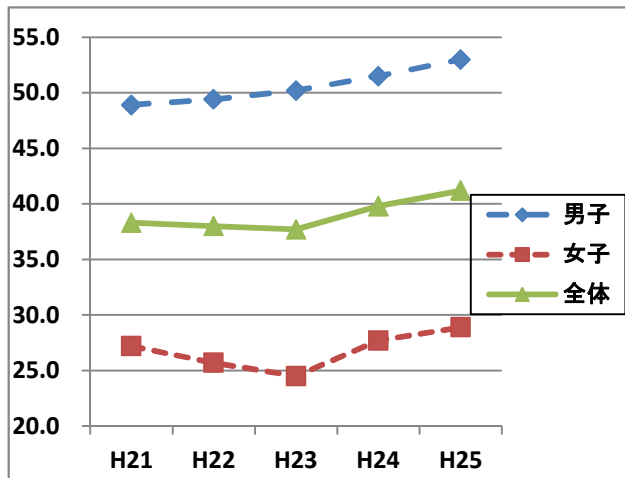
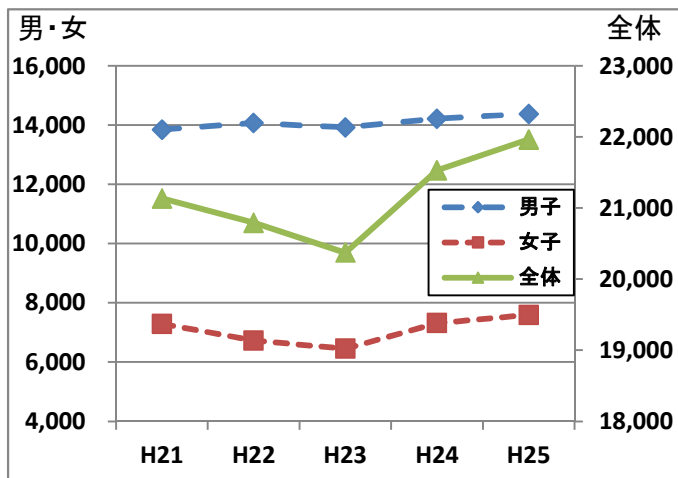
※()内の数字は昨年度

①運動部員数

| | 21年度 | 22年度 | 23年度 | 24年度 | 25年度 |
|----|--------|--------|--------|--------|--------|
| 男子 | 13,844 | 14,066 | 13,919 | 14,212 | 14,373 |
| 女子 | 7,290 | 6,726 | 6,452 | 7,317 | 7,590 |
| 全体 | 21,134 | 20,792 | 20,371 | 21,529 | 21,963 |

②運動部加入率

| | 21年度 | 22年度 | 23年度 | 24年度 | 25年度 |
|----|------|------|------|------|------|
| 男子 | 48.9 | 49.4 | 50.2 | 51.5 | 53.0 |
| 女子 | 27.2 | 25.7 | 24.5 | 27.7 | 28.9 |
| 全体 | 38.3 | 38.0 | 37.7 | 39.8 | 41.2 |



③地域のスポーツクラブ等で活動している生徒の割合

| | 21年度 | 22年度 | 23年度 | 24年度 | 25年度 |
|----|------|------|------|------|------|
| 男子 | 2.2 | 2.1 | 1.9 | 1.9 | 2.1 |
| 女子 | 1.6 | 1.7 | 1.7 | 1.7 | 1.7 |
| 全体 | 1.9 | 1.9 | 1.8 | 1.8 | 1.9 |

④運動部活動・地域スポーツクラブ等加入率

| | 21年度 | 22年度 | 23年度 | 24年度 | 25年度 |
|----|------|------|------|------|------|
| 男子 | 51.1 | 51.5 | 52.1 | 53.4 | 55.1 |
| 女子 | 28.8 | 27.4 | 26.2 | 29.3 | 30.7 |
| 全体 | 40.2 | 40.0 | 39.5 | 41.6 | 43.1 |

⑤1校あたりの平均設置部数

| | 21年度 | 22年度 | 23年度 | 24年度 | 25年度 |
|----|------|------|------|------|------|
| 全体 | 17.7 | 17.4 | 18.2 | 17.6 | 18.2 |

⑥1部あたりの平均部員数

| | 21年度 | 22年度 | 23年度 | 24年度 | 25年度 |
|----|------|------|------|------|------|
| 全体 | 15.5 | 15.5 | 14.7 | 15.9 | 16.1 |

⑦競技別部員数(上位)

(男子)

| | 21年度 | 22年度 | 23年度 | 24年度 | 25年度 |
|----|-------|-------|-------|-------|-------|
| 1位 | 硬式野球 | 硬式野球 | サッカー | サッカー | サッカー |
| 2位 | サッカー | サッカー | 硬式野球 | 硬式野球 | 硬式野球 |
| 3位 | バスケット | バスケット | バスケット | バスケット | バスケット |

(女子)

| | 21年度 | 22年度 | 23年度 | 24年度 | 25年度 |
|----|--------|--------|--------|--------|--------|
| 1位 | バスケット | バスケット | バスケット | バスケット | バスケット |
| 2位 | バレー | バレー | バドミントン | バレー | バレー |
| 3位 | バドミントン | バドミントン | バレー | バドミントン | バドミントン |

⑧結果概要

- 在籍生徒数は、平成2年度より減少傾向が続いている。
- 運動部員数は、過去5年間で最も多い数値を示した。
- 運動部加入率は、昨年度と比べ男女ともに上昇しており、過去5年間で最も高い数値を示した。
- 地域のスポーツクラブ等で活動している生徒の割合は横ばい状態。運動部活動及び地域スポーツクラブ等加入率は過去5年間で最も高い数値を示した。
- 1校あたりの平均設置部数及び1部あたりの平均部員数はともに昨年度よりも増加している。
- 競技別部員数は、男子がサッカー・硬式野球・バスケットボール、女子がバスケットボール・バレーボール・バドミントンの順で上位を占めている。

※ 参考

文化部加入率

(中学校)

| | 21年度 | 22年度 | 23年度 | 24年度 | 25年度 |
|----|------|------|------|------|------|
| 男子 | 7.2 | 6.8 | 7.2 | 7.5 | 7.8 |
| 女子 | 29.7 | 30.8 | 31.6 | 30.3 | 30.2 |
| 全体 | 18.2 | 18.6 | 19.1 | 18.7 | 18.7 |

(高等学校)

| | 21年度 | 22年度 | 23年度 | 24年度 | 25年度 |
|----|------|------|------|------|------|
| 男子 | 11.2 | 13.0 | 13.2 | 13.4 | 14.9 |
| 女子 | 32.7 | 32.5 | 35.5 | 35.8 | 37.7 |
| 全体 | 21.7 | 22.3 | 24.0 | 24.4 | 26.1 |

部活動加入率(運動部+文化部)

(中学校)

| | 21年度 | 22年度 | 23年度 | 24年度 | 25年度 |
|----|------|------|------|------|------|
| 全体 | 91.4 | 91.2 | 92.6 | 91.2 | 91.8 |

(高等学校)

| | 21年度 | 22年度 | 23年度 | 24年度 | 25年度 |
|----|------|------|------|------|------|
| 全体 | 60.0 | 60.4 | 61.7 | 64.2 | 67.3 |

(3) **高等学校(定通制)**

在籍生徒数 男子1,117人(1,232人)、女子947人(1,072人)、計2,064人(2,304人)

※()内の数字は昨年度

①運動部員数の推移

| | 21年度 | 22年度 | 23年度 | 24年度 | 25年度 |
|----|------|------|------|------|------|
| 男子 | 421 | 420 | 426 | 393 | 384 |
| 女子 | 199 | 196 | 212 | 175 | 168 |
| 全体 | 620 | 616 | 638 | 568 | 552 |

②運動部加入率

| | 21年度 | 22年度 | 23年度 | 24年度 | 25年度 |
|----|------|------|------|------|------|
| 男子 | 34.0 | 36.7 | 36.8 | 31.9 | 34.4 |
| 女子 | 17.1 | 19.8 | 22.0 | 16.3 | 17.7 |
| 全体 | 25.8 | 28.9 | 30.1 | 24.7 | 26.7 |

③地域のスポーツクラブ等で活動している生徒の割合

| | 21年度 | 22年度 | 23年度 | 24年度 | 25年度 |
|----|------|------|------|------|------|
| 男子 | 0.9 | 0.6 | 0.7 | 1.0 | 0.7 |
| 女子 | 0.4 | 0.3 | 0.7 | 0.5 | 0.7 |
| 全体 | 0.7 | 0.5 | 0.7 | 0.7 | 0.7 |

④運動部活動・地域スポーツクラブ等加入率

| | 21年度 | 22年度 | 23年度 | 24年度 | 25年度 |
|----|------|------|------|------|------|
| 男子 | 34.9 | 37.3 | 37.6 | 32.9 | 35.1 |
| 女子 | 17.5 | 20.0 | 22.8 | 16.8 | 18.5 |
| 全体 | 26.5 | 29.3 | 30.8 | 25.4 | 27.5 |

⑤1校あたりの平均設置部数

| | 21年度 | 22年度 | 23年度 | 24年度 | 25年度 |
|----|------|------|------|------|------|
| 全体 | 9.1 | 10.8 | 11.5 | 11.0 | 10.0 |

⑥1部あたりの平均部員数

| | 21年度 | 22年度 | 23年度 | 24年度 | 25年度 |
|----|------|------|------|------|------|
| 全体 | 6.8 | 7.2 | 6.9 | 5.7 | 5.5 |

⑦競技別部員数(上位)

(男子)

| | 21年度 | 22年度 | 23年度 | 24年度 | 25年度 |
|----|-------|----------|--------|--------|--------|
| 1位 | 卓球 | 卓球 | バドミントン | バスケット | バスケット |
| 2位 | バスケット | バドミントン | バスケット | バドミントン | バドミントン |
| 3位 | サッカー | (2位)サッカー | 卓球 | サッカー | ソフトテニス |

(女子)

| | 21年度 | 22年度 | 23年度 | 24年度 | 25年度 |
|----|-------|--------|--------|--------|--------|
| 1位 | バレー | バドミントン | バドミントン | バドミントン | バドミントン |
| 2位 | 卓球 | 卓球 | バスケット | バスケット | バスケット |
| 3位 | バスケット | バスケット | バレー | ソフトテニス | ソフトテニス |

⑧結果概要

- 在籍生徒数は、昨年度と比べ減少している。
- 運動部員数は、昨年度と比べ減少している。
- 運動部加入率は、昨年度と比べ上昇した。
- 運動部活動及び地域スポーツクラブ等加入率は、昨年度と比べ上昇した。
- 競技別部員数は、男子がバスケットボール・バドミントン・ソフトテニス、女子がバドミントン・バスケットボール・ソフトテニスの順で上位を占めている。