

第66回熊本県 平成30年11月

統計グラフ コンクール



作品集



熊本県・熊本県統計協会

はしがき

熊本県統計グラフコンクールは、統計思想の普及を目的として、昭和28年から毎年実施しているもので、今年度(平成30年度)は66回目になります。

今年度は、小学生を中心に46点の作品が寄せられました。テーマの選定や表現方法に工夫をこらしたものが多く、全体的な水準は年々向上しています。

この冊子は、今年度のコンクールに応募された作品のうち入賞作品を掲載したものです。ご覧になったみなさんが統計グラフに興味をもってください、今後、統計グラフを作ってみようと思われる方々の参考になれば幸いです。

また、入賞作品を熊本県のホームページに掲載しておりますので、ご覧ください。

熊本県統計協会

熊本県ホームページアドレス

<http://www.pref.kumamoto.jp/>

熊本県統計協会

検索



統計グラフコンクール

検索

目次

はしがき

コンクールの概要 1

統計グラフコンクール入賞状況 2

■入賞作品

第1部 3 ~ 6

第2部 7 ~ 10

第3部 11 ~ 14

第4部 15 ~ 16

第5部 17 ~ 18

パソコン統計グラフの部 19 ~ 22

応募状況 23 ~ 24

実施要領 25 ~ 28

コンクールの概要

平成30年7月から、県下各学校、市町村等にコンクールの案内を行い、9月7日までの募集期間に46作品の応募がありました。健康問題、社会問題、学校生活などをテーマにした作品が集まり、皆さんの関心が多方面にわたっていることがうかがわれました。

これらの作品は9月13日の審査会で審査され、その結果、第1部からパソコン統計グラフの部まであわせて特別賞10点、入選16点、佳作13点が選ばれました。さらに20点が第66回統計グラフ全国コンクールに出品され、入選1点、佳作2点が選ばれました。

各部の概要は、次のとおりです。

第1部

小学校1年生及び2年生の児童を対象とする第1部には、12点の応募があり、特別賞2点、入選3点、佳作4点が選ばれました。

第4部

中学生を対象とする第4部には、4点の応募があり、特別賞1点、入選2点、佳作1点が選ばれました。

第2部

小学校3年生及び4年生の児童を対象とする第2部には、12点の応募があり、特別賞2点、入選3点、佳作4点が選ばれました。

第5部

高等学校以上の生徒・学生及び一般を対象とする第5部には、4点の応募があり、特別賞1点、入選2点、佳作1点が選ばれました。

第3部

小学校5年生及び6年生の児童を対象とする第3部には、8点の応募があり、特別賞2点、入選3点、佳作2点が選ばれました。

パソコン統計グラフの部

パソコン統計グラフの部には、6点の応募があり、特別賞2点、入選3点、佳作1点が選ばれました。

統計グラフコンクール入賞状況

区分（応募資格）	応募数	特別賞	入選	佳作	全国出品
第1部（小学校1年生及び2年生の児童）	12	2	3	4	3
第2部（小学校3年生及び4年生の児童）	12	2	3	4	3
第3部（小学校5年生及び6年生の児童）	8	2	3	2	3
第4部（中学校の生徒）	4	1	2	1	3
第5部（高等学校以上の生徒・学生及び一般）	4	1	2	1	3
パソコン統計グラフの部（小学校の児童以上）	6	2	3	1	5
合計	46	10	16	13	20

審査員（敬称略）

■ 画家

..... 本村 徹郎

■ 熊本県教育庁義務教育課指導主事

..... 谷上 健作

■ 熊本県統計協会事務局長

..... 山田 裕二



〈全国コンクール佳作〉

おいしい給食
ありがとう

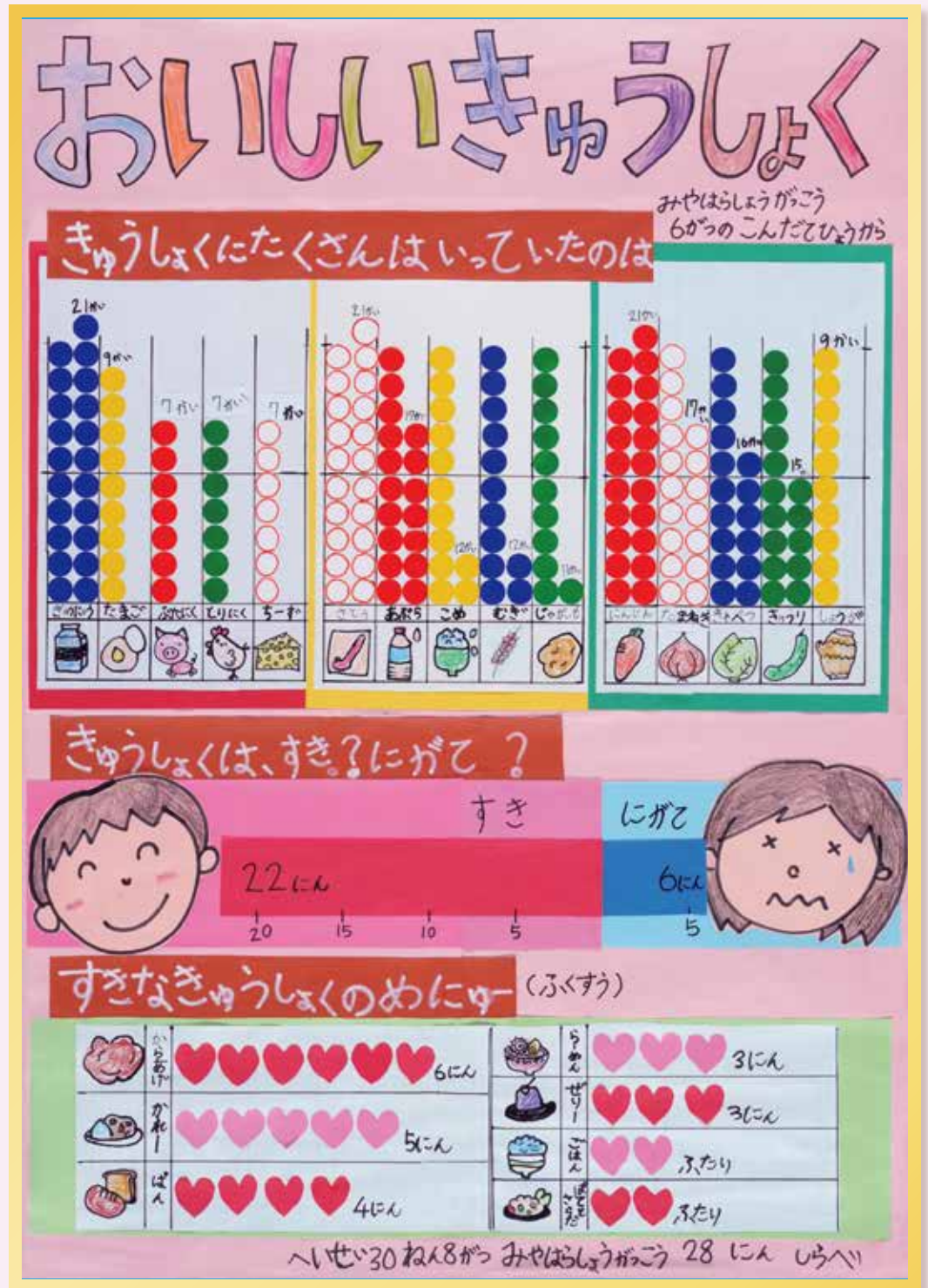


田中 桜愛 / 立山 新奈 / 藏園 唯愛 / 笹原 優奈 / 村上 結菜
山鹿市立三玉小学校 2年

ハヤシライスやメロンなど好きな給食を、なかよくおしゃべりしながら、楽しく食べている三玉小1~3年生の様子がグラフから伝わってきます。
欲しいメニューはステーキやちゃん蒸しなどですね。みなさんたくさん食べましょう。日常の学校の様子が統計グラフになりました。タイトルの文字が元気がよく、グラフもシンプルで見やすい作品です。



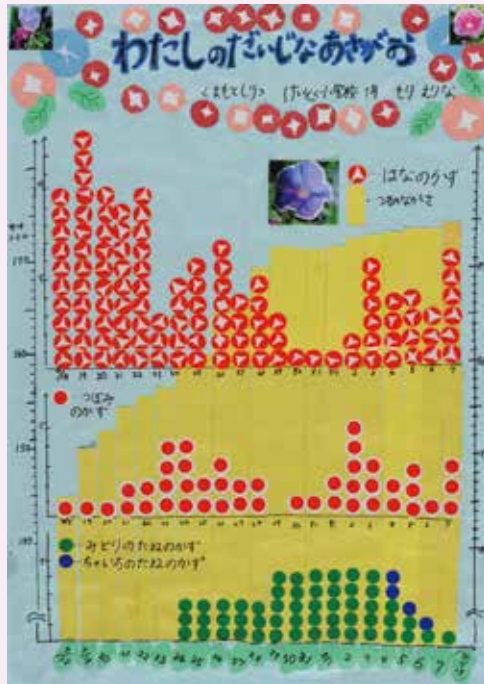
おいしい
きゅうしょく
へようめい



香西 未宙

氷川町立宮原小学校1年

たんいグラフをじょうずにつかった、わかりやすいきゅうしょくしらべです。きゅうしょくに、たくさんはいつているしょくひんを、やさい、たんぱくしつ、たんすいかぶつと大きく3しゅるいにわけたグラフです。大切なえいようを工夫したきゅうしょくです。28にんのみなさんもすきになるでしょう。もじやグラフのいろを、よくかんがえたさくひんです。



わたしのだいじなあさがお

森 絵凜菜

熊本市立慶徳小学校1年



あさがおさいた

池田 佳穂 / 森 琉聖 / 赤星 爽灯

山下 皐樹 / 譚 凌云

山鹿市立三玉小学校1年



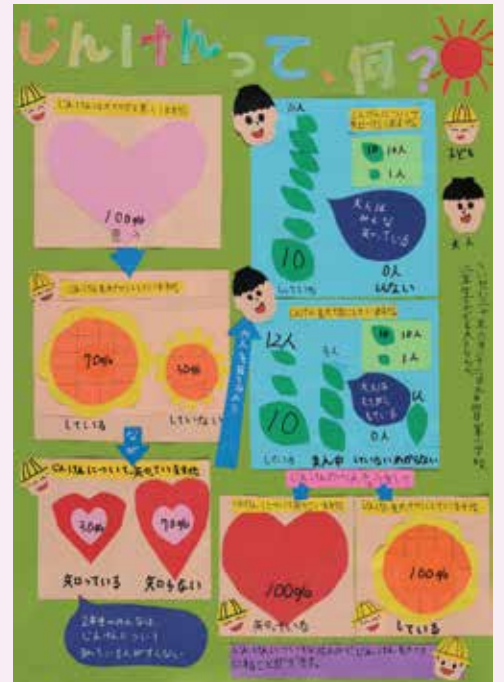
友だちになろうよ!

坂元 駿斗

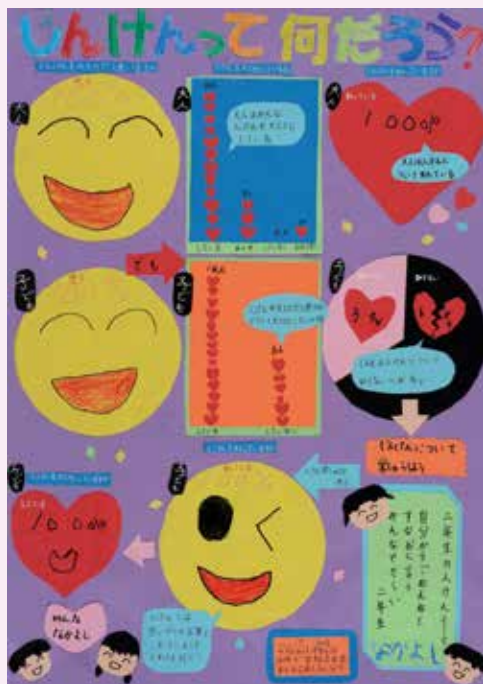
合志市立西合志東小学校2年



本と友だちになろう
 北本 茉里奈 / 塩崎 弥一 / 橋口 ももこ
 橋口 ななこ / 原 希美
 山鹿市立八幡小学校 2年



じんけんって、何?
 上田 倫大 / 寺本 莉衣 / 下田 百花
 熊本市立山本小学校 2年
 岩下 志野
 熊本市立託麻西小学校 2年



じんけんって何だろう?
 廣瀬 葉月 / 片岡 美尋 / 上野 颯祐 / 糸永 夢斗
 熊本市立山本小学校 2年



だい2空こう線の1しゅうかん
 鐘ヶ江 晟太郎
 熊本市立健軍東小学校 2年

特別賞

熊本県教育委員会賞

語り合おう
見つめ合おう
特別の教科「道徳」



栗木 美羽／栗木 大翔／松本 絆
立山 裕夏／淵上 絢羽
山鹿市立三玉小学校 4年

道徳授業の実践成果の統計グラフです。三玉小4年生の皆さん、道徳の授業が好きになって良かったです。自分の考えを発表したり、友達の考えを聞くことで、いろいろな心について考える事が出来ます。そして、困っている人がいるときは心に寄り添うなど、道徳の時間で学んだことが、日常生活の中で生きています。指導の先生もすばらしいと思います。グラフのタイトルや楽しいイラストも内容を良く表しています。



めざそうー！え顔100%



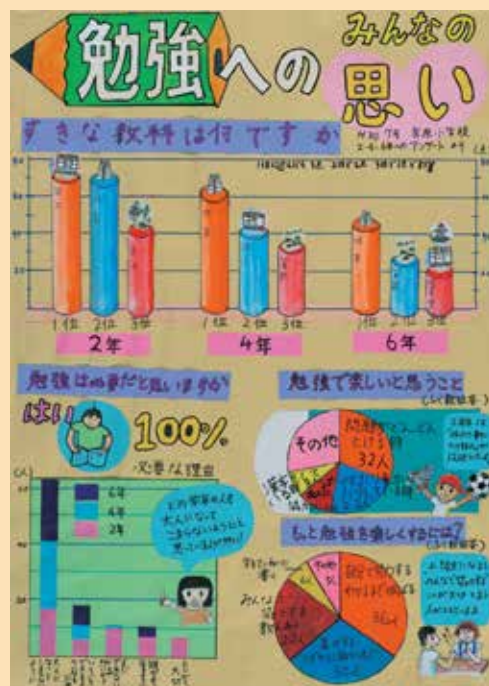
奥村 絆乎 / 野田 陽詩 / 森崎 万葉
氷川町立宮原小学校 4年

大きく明るいまわりの花と、楽しそうな友達を囲む7色の虹のイラストがグラフの内容を表現しています。え顔100%のクラス作りのためには、どのような工夫をしたらいいのでしょうか。宮原小4年生のアンケートをもとに、すばらしい作品ができました。ほとんどの皆さんは楽しい学校生活ですが、楽しくないお友達の原因を聞き、楽しくするためにみんなで協力していますね。え顔100%のクラスはもうすぐです。見やすいグラフと効果のあるイラスト、ていねいな文字、良くできました。



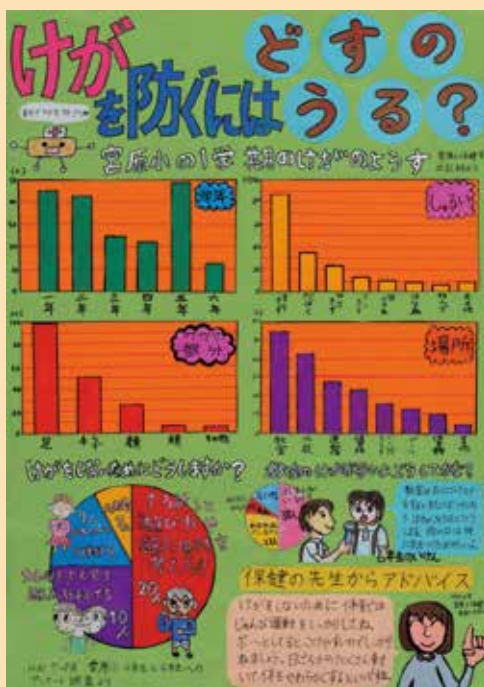
大好き！三玉校区

池田 香奈恵／杉谷 渚／石川 菜月
中尾 壮良／長迫 杏菜
山鹿市立三玉小学校 3年



勉強へのみんなの思い

源 歩弥／中村 心結／井上 実優
氷川町立宮原小学校 4年

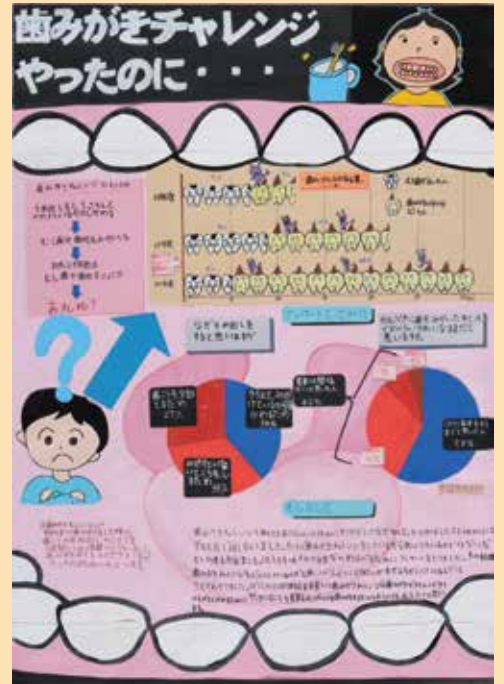


けがを防ぐにはどうするの？

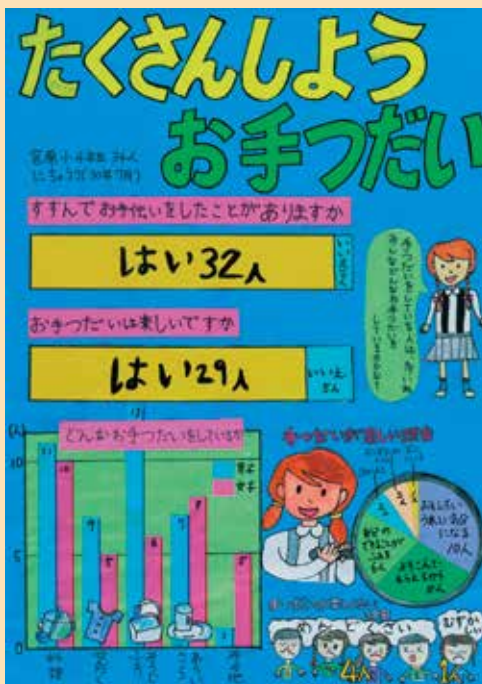
松下 莉桜／高山 愛里／白石 遥愛
氷川町立宮原小学校 4年



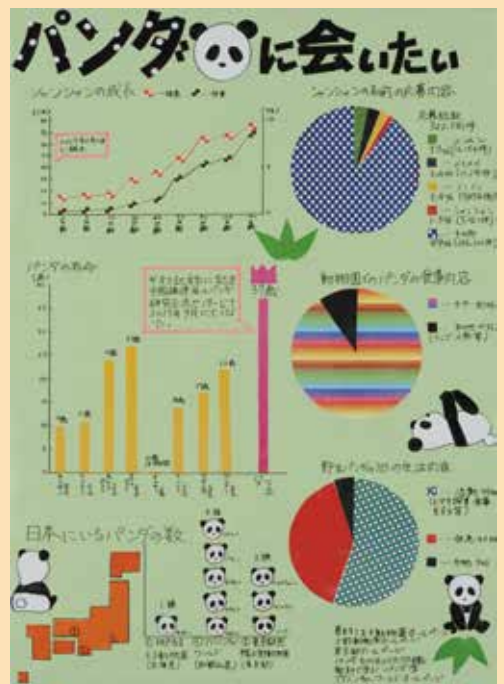
もじMOJI人気グランプリ!!
 渡邊 寿々子 (3年) / 渡邊菜々子 (4年)
 熊本市立田迎西小学校



歯みがきチャレンジやったのに・・・
 黒川 将太郎 / 真崎 貴聡
 和水町立菊水東小学校 4年



たくさんしよう お手つだい
 村上 莉子
 氷川町立宮原小学校 4年

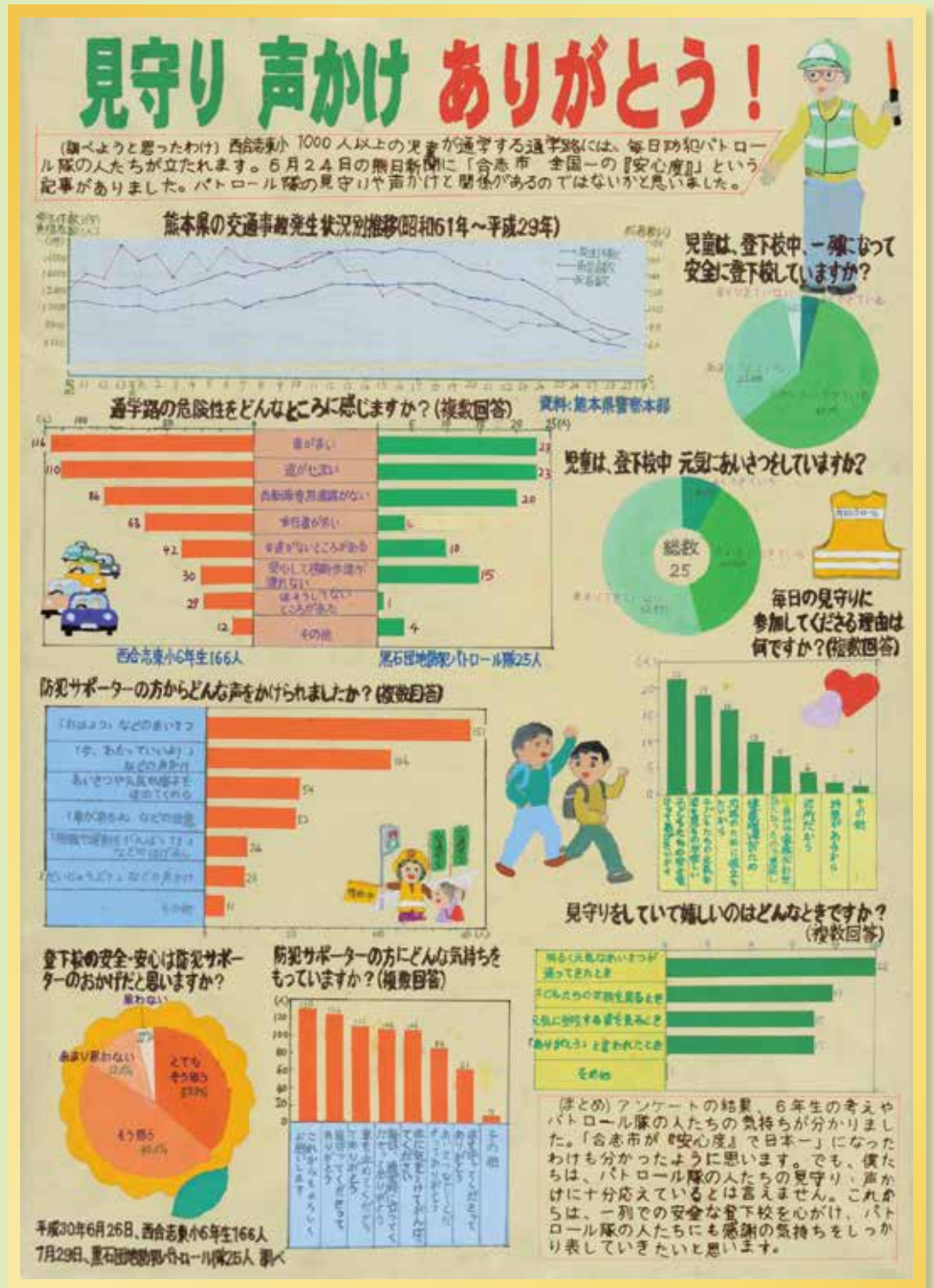


パンダに会いたい
 中川 旺飛 / 中川 凱翔
 熊本市立田迎西小学校 4年



熊本県知事賞

見守り声かけありがとう!



坂元 優太

合志市立西合志東小学校 6年

新鮮なテーマの誕生です。新聞の報道では「安心度」全国1位、「住みよさランキング」でも九州・沖縄地方で上位の町、合志市。

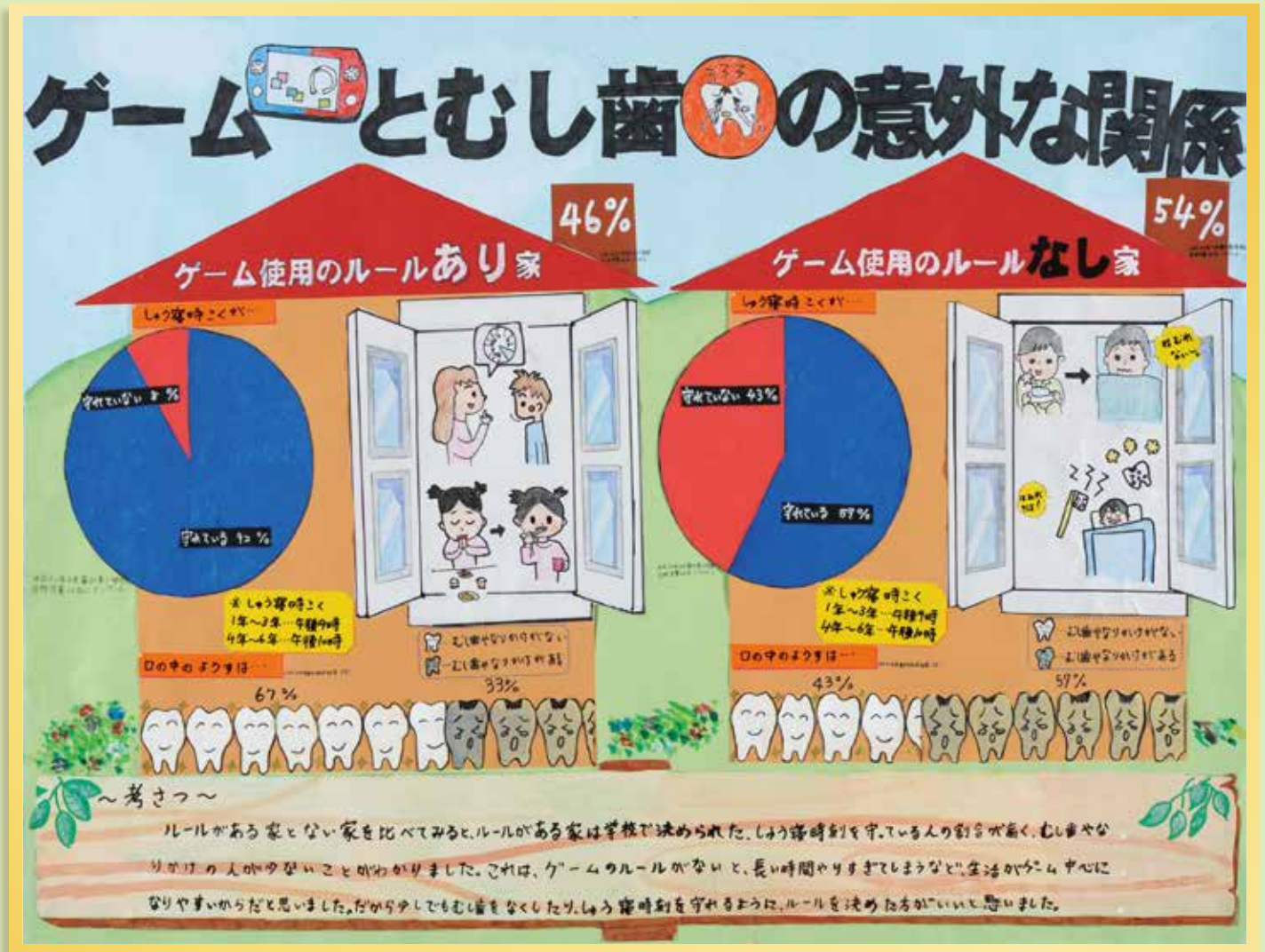
数ある安心度の中から、登下校の児童生徒への「見守りと声かけ」を題材に設定したグラフです。西合志東小の児童の皆さんと、地域防犯サポーターの方々のアンケート調査から生まれた貴重な作品です。これからも登下校中の車に注意して、防犯サポーターの方々に感謝の挨拶をして下さい。

テーマに即したグラフと画面配置、丁寧な仕上げ、内容が分かりやすい作品が出来ました。熊本県知事賞、おめでとうございます。



NHK熊本放送局賞

ゲームとむし歯の意外な関係



坂本 美月(5年) / 任 瑚々(5年) / 嶋田 晴日(6年)
 和水町立菊水東小学校

興味を引きつける表題の作品です。「ゲーム使用のルール有りの家庭」と「ルール無しの家庭」を左右に配置し、その理由をグラフに表わしています。ゲーム使用のルールが守られていない子どもは、ゲームのこうふん状態が残り、学校で決められた就寝時間になっても眠れない。そして歯磨きも怠ける。口の中は虫歯になりかけの歯がたくさん。恐いですね。画面のつくりが明解で、内容に興味をひくイラストが効果的です。



三点固定で元気アップ!
 淵上 凜／松山 璃香／白木 美優
 村上 莉羅／大道 あかね
 山鹿市立三玉小学校 5年



笑顔咲く! 三玉っ子 学校は楽しい!
 石川 美沙希／吉村 愛望／村上 陽菜
 古家 煌斗／木庭 皇
 山鹿市立三玉小学校 6年



部活動&勉強 両立できる
 三吉 龍聖／和田 美和／中田 理毅
 御船町立御船小学校 6年



将来の夢

~あきらめなければきっとかなう!~

緒方 萌衣 / 中川 ひかり / 立山 和佳

脇山 大器 / 本村 道護

山鹿市立三玉小学校 6年



小学生が考える 御船町のすがた

小林 玲蘭 / 中村 彩菜

御船町立御船小学校 6年

特別賞

熊本県議会議長賞

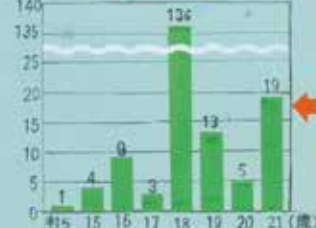
成人年齢18才！
どう思う？

成人年齢18歳！どう思う？

課題設定の理由

今年度7月日本では、成人年齢が4年後に18歳へと引き下がることになりました。そこで、18歳へと引き下がることによって社会にどのような影響があるのか、北部中の生徒は成人年齢の引き下げについてどのように思っているのかについて、深く調べようと思いこのテーマにしました。

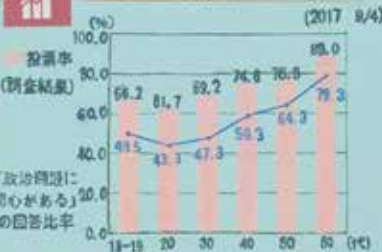
世界の成人年齢



日本の成人年齢が引き下がる理由

別項として、「選挙投票率を上げるため」「経済的に自立や政治の関心を持つってもらうため」等が挙げられます。また、現代の日本社会や政治の状況について学んでほしいという日本政府の思いもあります。

年齢層別政治関心と調査での投票率



北部中学校2, 3年生に聞いてみた！ (今の中3は20歳で成人、中2は18歳で成人だから。)

成人年齢引き下げについて知っていたか？

成人年齢引き下げに賛成か反対か？

中2のアンケート結果

中3のアンケート結果

中2のアンケート結果

中3のアンケート結果



中2 なぜ賛成なのか？

中3 なぜ賛成なのか？

中2 なぜ反対なのか？

中3 なぜ反対なのか？



考察
成人年齢に対してさまざまな意見がありますが、引き下がることは事実です。しかし、上のアンケートから、引き下げに反対する人は色々な責任への不安を感じていることが分かります。一方、早くから社会に参加したいという賛成の意見も多いといえます。だからこそ、日頃から新聞記事やニュースなどに目を通して、政治に関心を持つことが大切です。普段から自分の意見もしっかりと持ち、選挙や投票に積極的に参加していく大人になりましょう！

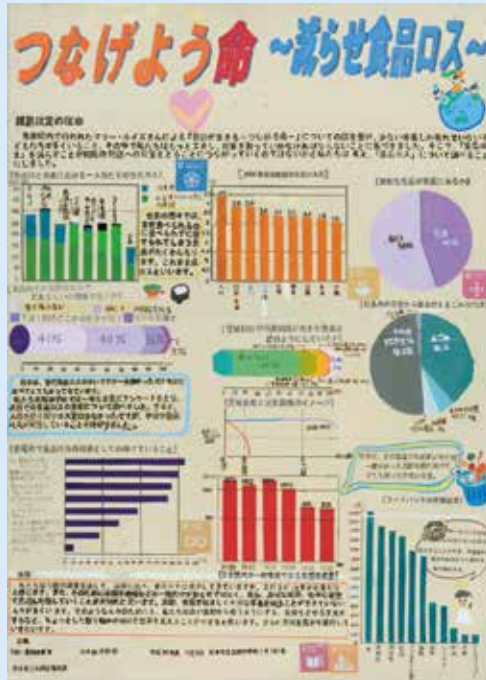
出典：Wikipedia(成年)、企業広報戦略研究所
H30.7.18 北部中学校中2へのアンケート結果(209人)中3へのアンケート結果(186人)

田尻 茉優子(1年) / 池田 葵(2年) / 西津 瑚花(2年) / 田中 麻弥(3年)
熊本市立北部中学校

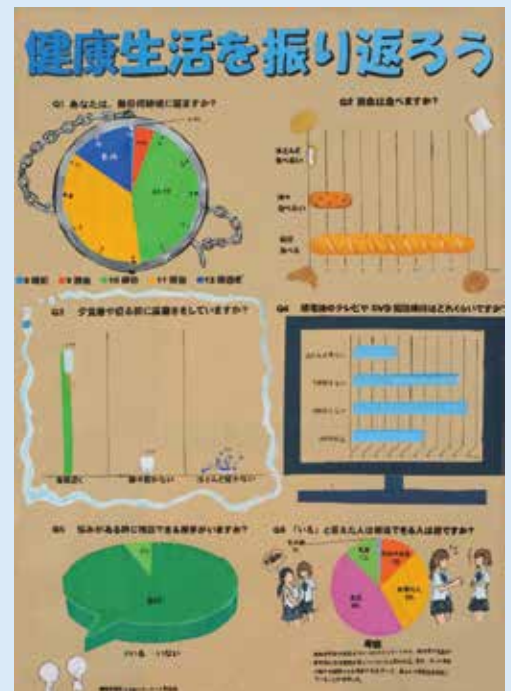
皆さんご存知ですか。日本の成人年齢は、4年後に18歳へと引き下がることを。現在の中学校2年生が4年後に18歳成人になります。北部中2、3年生に対する意識アンケートのグラフ作品ですが、北部中の皆さんは、成人年齢引き下げについて良く知っていますね。賛否については男女とも拮抗していますが、賛成意見としては、早くから社会に参加したい・経済的に自立したいなど思春期前期の意識としては健全で頼もしいです。反対意見としては、正しい判断が出来るか等の不安は、中学校2、3年生としては当然でしょう。政治や選挙に関心を持つための優れたグラフ作品です。表現技術も上手に出来ています。



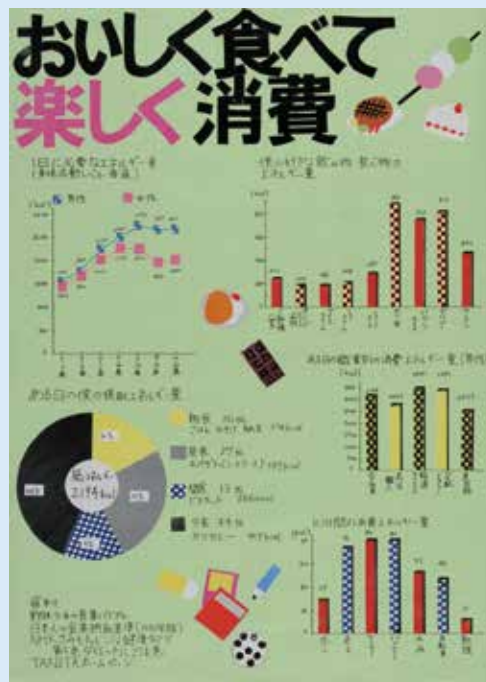
〈全国コンクール佳作〉



つなげよう命～減らせ食品ロス～
小田 麗奈／澤見 怜奈／鶴田 怜奈
村上 莉子
熊本市立北部中学校 1年



健康生活を振り返ろう
中村 真由／大窪 千寛／河地 惟吹
御船町立御船中学校 2年



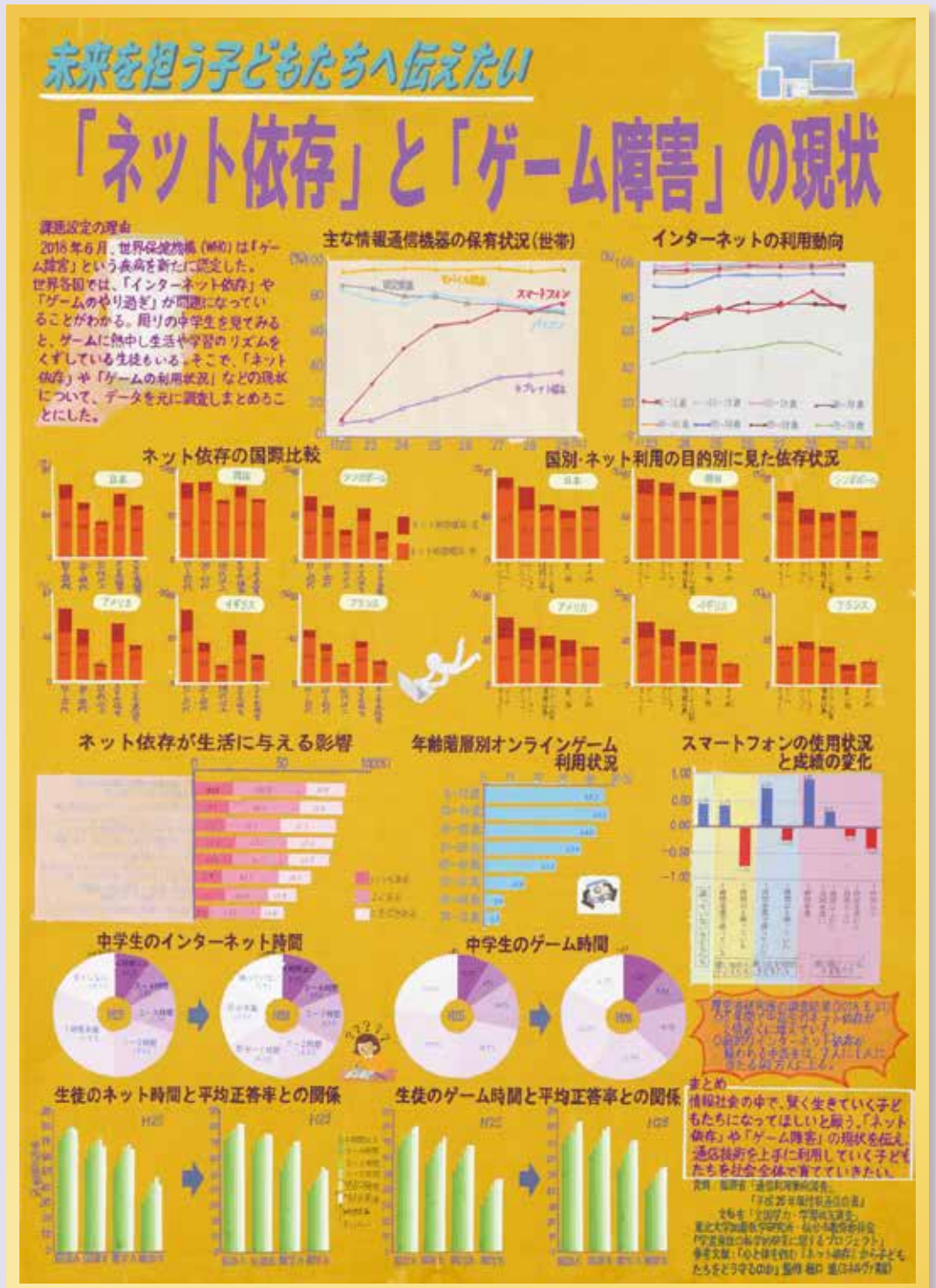
おいしく食べて 楽しく消費
中川 天晴
鎮西学園真和中学校 1年



熊本日日新聞社賞

〈全国コンクール入選〉

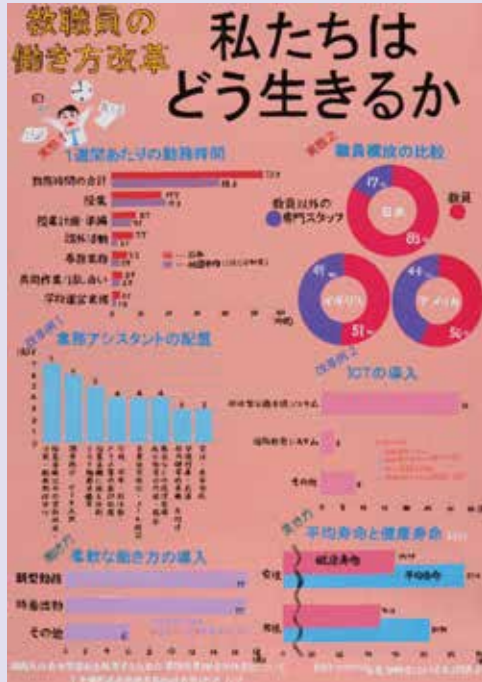
未来を担う子どもたちへ
伝えたい「ネット依存」と
「ゲーム障害」の現状



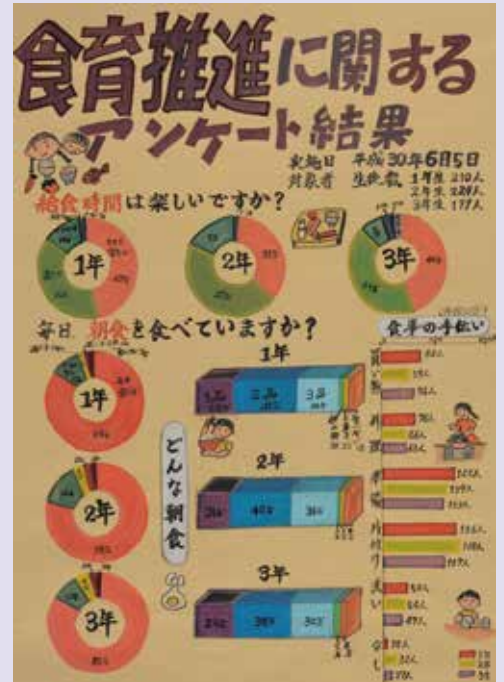
坂元 ゆみ

熊本市立北部中学校 教諭

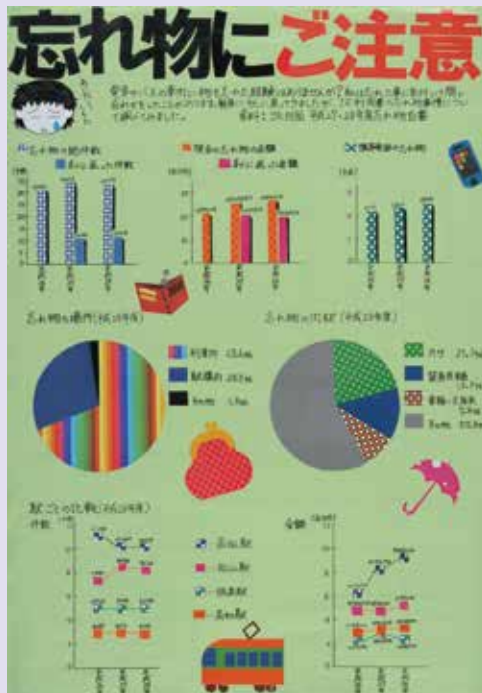
「未来を担う子どもたちへ」と同じく子どもを見守る大人と、情報関連社会の責任ある心構えへの警鐘統計グラフです。近年、急速に利用されているスマートフォンなどの情報機器。本来、人類の生活を豊かにするための通信手段が、未成年者に「ゲーム障害」という疾病を生み出してきています。作者は広く収集したデータをグラフとして表現するため適確に分析。その内容は理解しやすい平易なグラフを使い、見る者を引き付けます。その努力に敬意を表します。グラフを作成するにあたり「情報社会の中で、賢く生きていく子どもになってほしいと願う」との、まとめのコメントが強く心に響きます。



教職員の働き方改革
私たちはどう生きるか
本田 繭巳
御船町立御船小学校 事務主任



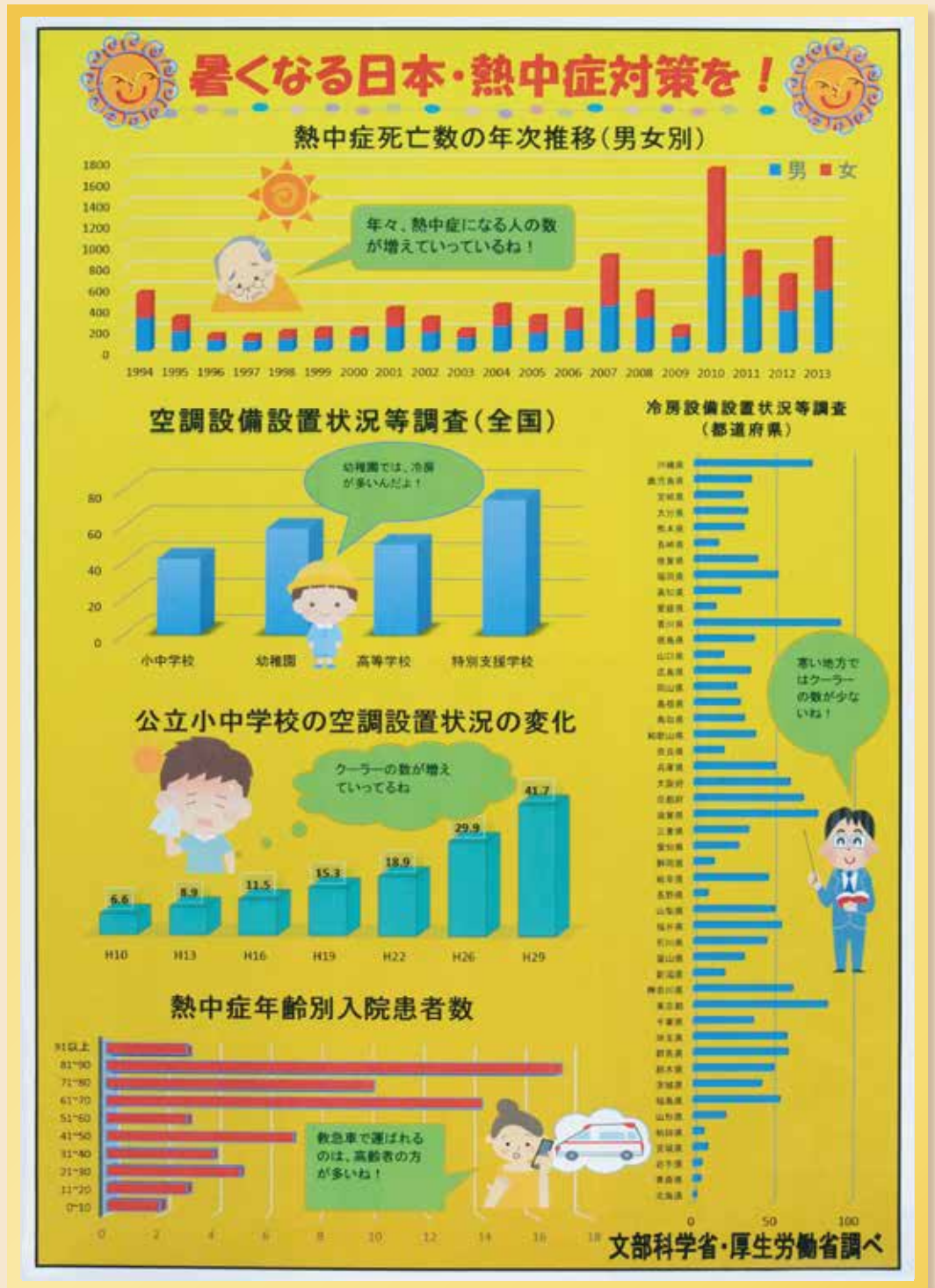
食育推進に関するアンケート結果
西島 達子
熊本市立京陵中学校 養護教諭



忘れ物にご注意
中川 圭子



暑くなる日本・熱中症対策を！



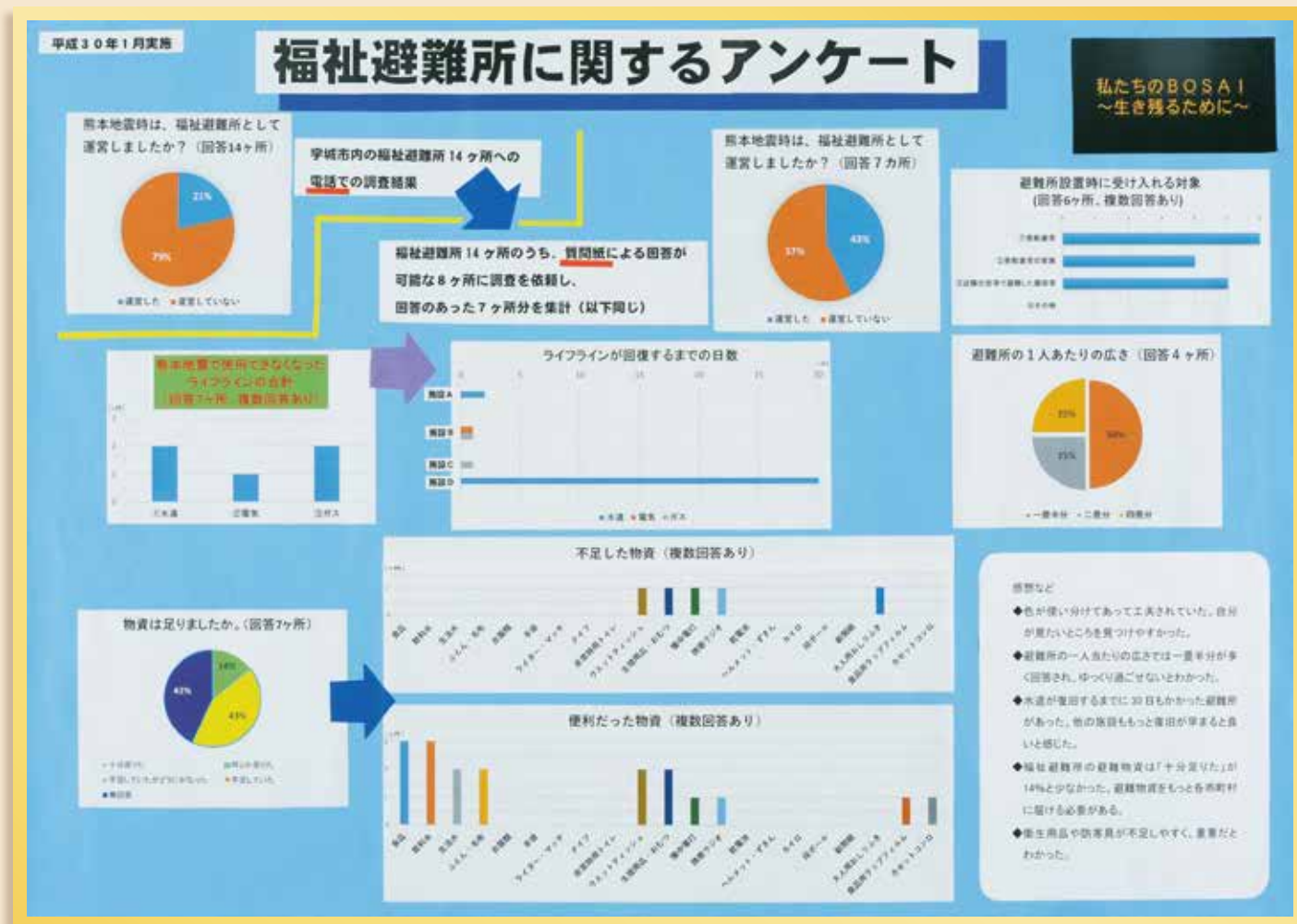
松永 華奈 / 稲田 征真 / 野田 希羽 / 荒木 夢菜
山鹿市立三玉小学校 5年

例年のない暑い日本の夏でした。特に今年は、テレビや新聞でたくさんの方が熱中症になったと伝えていました。夏の東京オリンピックも心配されています。5年生4名の皆さん、データを適切に分析し、分かり易いグラフ作品として仕上げましたね。暑い夏を連想する黄色を背景に、寒色のグラフが画面を引き締めています。適切なグラフの選定、配置も良いです。



テレビ熊本賞

福祉避難所に関するアンケート



梅井 翔琉 / 那須 日花里 / 平田 愛気
 吉田 祐菜 / 和田 光平
 熊本県立松橋支援学校 高等部 2年

熊本地震時における、宇城市内の福祉避難所に関するアンケート調査の結果を、集計・分析しグラフに表わした作品です。今後、再度自然災害が発生した時のためにも貴重な資料となる作品です。避難所での一人あたりの面積がせまく、ゆっくり過ごせなかったとか、支援物資の中で衛生用品が不足したなど、深刻な問題点がグラフを通して瞬時に読み取れます。課題・問題点を系統的に設定し、それを基に調査・グラフ化してあり、表題の内容について十分に理解出来る作品です。グラフの作図、色彩、配置にも工夫があります。



身近に迫る犯罪の危機!!

前田 夏樹

熊本県立熊本農業高等学校 2年

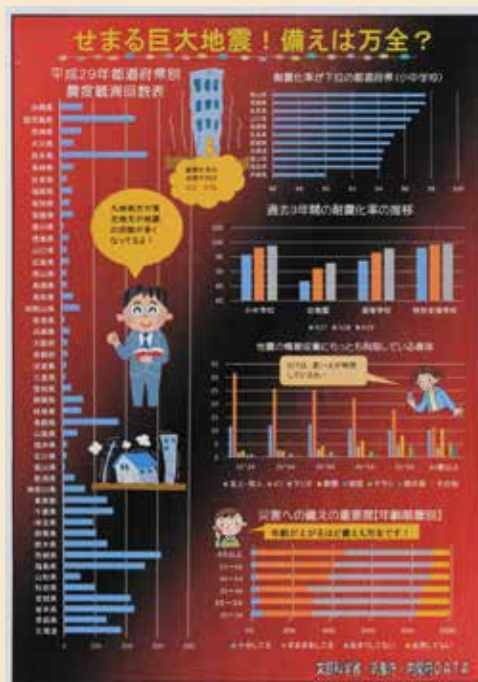


飼い主へ

責任をもって育てましょう!!

野田 涼介 / 米村 颯斗 / 平松 泰義

熊本県立熊本農業高等学校 2年



せまる巨大地震！備えは万全？

田中 良奈 / 大塚 莉子 / 染矢 奈々

本田 樹乃 / 澤田 なつみ

山鹿市立三玉小学校 5年



高校野球の裏側

上田 莉奈 / 毛利 蒼彩

熊本県立熊本農業高等学校 2年

熊本県統計グラフコンクール応募状況

	市町村	学校名等	平成30年度						平成29年度						平成28年度						平成27年度						計
			1部	2部	3部	4部	5部	ハ/コ	1部	2部	3部	4部	5部	ハ/コ	1部	2部	3部	4部	5部	ハ/コ	1部	2部	3部	4部	5部	ハ/コ	
1	熊本市	画図小学校																					1			1	
2	熊本市	山本小学校	5							17																22	
3	熊本市	出水小学校							1	1																2	
4	熊本市	熊本大学教育学部附属小学校																		1						2	
5	熊本市	田迎西小学校		2						1	1									1	1					8	
6	熊本市	北部中学校				2	1						1	1												5	
7	熊本市	月出小学校								1										1	1				1	6	
8	熊本市	白山小学校																			1					2	
9	熊本市	長嶺小学校																			1				1	2	
10	熊本市	慶徳小学校	1	1						1											1					4	
11	熊本市	日吉東小学校																		1						1	
12	熊本市	一新小学校		1																	1					2	
13	熊本市	託麻東小学校																				33				33	
14	熊本市	健軍東小学校	1																							1	
15	熊本市	京陵中学校					1					1														2	
16	熊本市	五霊中学校																				2			6	1	9
17	熊本市	真和中学校				1																				1	
18	熊本市	湧心館高等学校																				3				3	
19	熊本市	熊本農業高等学校																				3				3	
20	熊本市	ルーテル学院高等学校																					6	1		11	18
21	熊本市	熊本マリスト学園高等学校																					2			1	3
22	八代市	八代第一中学校																							1		1
23	八代市	八代第三中学校																							1		1
24	八代市	八代清流高等学校																							1		1
25	人吉市	西瀬小学校																				7			1		8
26	水俣市	袋中学校																									1
27	玉名市	築山小学校		1						1												1					4
28	玉名市	石貫小学校																					4				4
29	玉名市	小田小学校									3											1	4				8
30	玉名市	横島小学校																					1				1

市町村	学校名等	平成30年度						平成29年度						平成28年度						平成27年度						計 (4年間)														
		1部	2部	3部	4部	5部	パソコン	1部	2部	3部	4部	5部	パソコン	1部	2部	3部	4部	5部	パソコン	1部	2部	3部	4部	5部	パソコン															
31	玉名市	北稜高等学校													12												9								15	36				
32	天草市	新和小学校																																		1	1			
33	天草市	河浦小学校													8																					8	8			
34	山鹿市	内田小学校																																		2	2			
35	山鹿市	大道小学校																										10								2	12			
36	山鹿市	三玉小学校	2	2	3					2						9																					18	18		
37	山鹿市	八幡小学校	1								5	2	3																3		3						17	17		
38	山鹿市	菊鹿小学校																											1									1	1	
39	山鹿市	鹿本商工高等学校																																			4	4		
40	菊池市	隈府小学校				1																								1								2	2	
41	菊池市	菊池北小学校																																			3	3		
42	菊池市	泗水小学校																												1								1	1	
43	宇城市	松橋支援学校																																			1	4		
44	合志市	西合志東小学校	1			1						1		1															1									6	6	
45	合志市	西合志南小学校																																					1	1
46	美里町	中央小学校											1																									1	2	
47	和水町	菊水東小学校		1	1																																		2	2
48	大津町	美咲野小学校												1																								1	2	
49	御船町	御船小学校				2							2																										5	5
50	御船町	御船中学校					1						1																										2	2
51	嘉島町	嘉島東小学校																																				1	1	
52	山都町	清和小学校																																				1	1	
53	山都町	潤徳小学校																																				1	1	
54	山都町	中島小学校																																					1	1
55	氷川町	宮原小学校	1	4									1																									7	7	
56	芦北町	湯浦中学校																																					1	1
57	芦北町	佐敷中学校																																					1	1
58	山江村	万江小学校																																					1	1
59	苓北町	志岐小学校																																					2	2
60		一般																																					14	14
合 計			12	12	8	4	4	6	10	26	8	4	3	35	8	5	53	3	12	21	12	8	6	8	18	32											318	318		

熊本県統計グラフ コンクール実施要領

県民の統計及び統計グラフ作成に対する関心と理解を高めるとともに、統計グラフ作成技術の普及向上を図るため、熊本県統計グラフコンクールを実施します。

なお、詳細につきましては、各年度ごとに作成しております実施要領をご確認ください。

応募資格・課題・規格

	応募資格	課題	用紙規格
第1部	小学校1年生及び2年生の児童	自由ですが児童が自ら観察又は調査した結果をグラフにしたもの	仕上げ寸法B2判 (72.8cm×51.5cm) ※用紙は貼り合わせでもB2判であれば可。 ※購入する店舗によっては、B2判より数cm大きめの場合があります。 必ずサイズどおりにカットして下さい。
第2部	小学校3年生及び4年生の児童		
第3部	小学校5年生及び6年生の児童		
第4部	中学校の生徒	自由 (自ら観察又は調査した結果をグラフ化したもの、既存の統計資料をグラフ化したもの、どちらでも応募できます。)	
第5部	高等学校以上の生徒・学生及び一般		
パソコン統計グラフの部	小学校の児童以上		

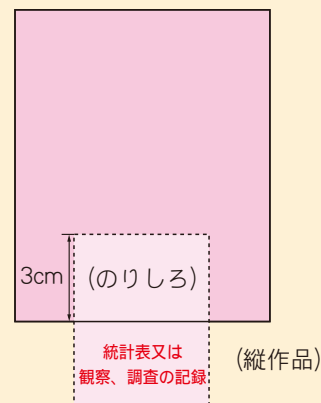
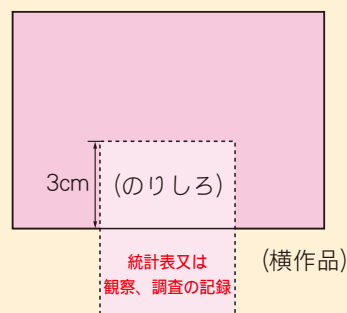
- (1) 各部とも紙質、色彩（単色にても可）は自由としますが、裏面の板張り(パネル仕上げ)、表面のセロハンカバーなどは認めません。
- (2) 規格寸法を厳守してください。規格外の作品は失格となりますので、注意してください。
- (3) 1人の応募点数は制限しませんが、2枚以上にわたる「シリーズもの」は認めません。
- (4) 合作については、1作品について5人以内とします。
- (5) 応募上の注意
 - ・応募作品は、自分で創作したものに限ります。
 - ・第三者(応募者以外の者)が作成したイラストや写真等は、絶対に使用しないでください。(利用許諾の有無にかかわらず、第三者が作成した著作物の全部又は一部の使用を禁止します。)
 - ・作品の裏面に、住所(学校を通じて応募する児童・生徒・学生の作品は省略可)・氏名・職業(児童・生徒・学生の場合は、所属学校・学年)・年齢を明記してください。
なお、住所・氏名・学校名・タイトルは、正しい字体(略字は使わない)で書き、必ず「ふりがな」を付けてください。
 - ・自己の観察又は調査によった場合は、その観察又は調査の記録を別紙として付けてください。
 - ・自己の観察又は調査によらないで、外から資料を得た場合は、その取材資料の出所を作品表面の適宜の位置に明記するとともに、統計表(取材資料)を別紙として付けてください。

- ・ 観察、調査の記録又は作品に使用した統計表（取材資料）は、B5判又はA4判の用紙に記載し、作品の裏面下部に3cmの「のりしろ」で右側の例のように貼り付けてください。

なお、統計表（取材資料）が3枚以上になる場合には、表に都道府県名、応募する部名、制作者氏名を記載したA4判の封筒に入れて、作品に貼り付けずに提出してください。

グラフ部分をパソコンで作成したもの（下書きしたものを含む。）は、パソコン統計グラフの部の作品として応募してください。

(例) 統計グラフ表面



応募方法

- (1) 送付先 〒862-8570
(郵便番号のみで住所は書かなくても結構です)
熊本市中央区水前寺6丁目18-1
熊本県統計協会
(熊本県庁統計調査課内)
- (2) 締切日 毎年9月初旬

審査基準

- (1) 共通基準
 - ① 目盛り、単位の取り方、文字・数字、脱字、記入漏れなど、誤りはないか。
 - ② 資料の出所、観察・調査の方法など、書き落としはないか。
 - ③ 見出し（主題）の表現、配色などは的確か。
- (2) 各部別基準
 - ・ 第1部、第2部
子供らしい身近な課題をとらえて、ふさわしい観察・調査をし、グラフに表しているか。
 - ・ 第3部～第5部、パソコン統計グラフの部
 - ① 統計データを正しく理解し、グラフ化することによってデータの持つ事象が理解されやすくなるよう、工夫されているか。
 - ② 訴えたい主題が的確にグラフに表れているか。また、主題は斬新で興味を喚起するものであるか。
 - ③ パソコン統計グラフの部では、パソコンの機能を十分に活用したものであるか。

入賞区分及び賞

- (1) 特別賞 入選作品から特別賞10点を選びます。
(熊本県知事賞、熊本県議会議長賞、熊本県教育委員会賞、熊本日日新聞社賞、NHK熊本放送局賞、熊本放送賞、テレビ熊本賞、くまもと県民テレビ賞、熊本朝日放送賞、鶴屋百貨店賞) ※平成30年11月現在
上記特別賞には賞状、副賞及び各賞の楯が贈られます。
- (2) 入選 各部とも10点以内 …賞状及び副賞
- (3) 佳作 各部とも5点以内 …賞状及び副賞
- (4) 参加賞 上記以外の応募者全員

※優秀な作品については、全国コンクールに出品します。(全国コンクールにおいて特選及び入選に選ばれた作品の著作権はホームページでの使用を含め公益財団法人統計情報研究開発センターに帰属します。)

入賞作品の発表

- (1) 毎年10月中旬に学校又は個人あてに通知します。
- (2) 賞状及び副賞の授与については、別途通知します。

※これらの作品の著作権は、熊本県統計協会に帰属します。

また、入賞作品について、熊本県のホームページに掲載させていただきますので、御了承下さい。

第66回熊本県統計グラフコンクール審査結果

検索



留意事項

◎グラフ作成上の留意点

過去の審査経過からみて、グラフとしては優れた作品であっても、形式的要件等が備わっていなかったり、内容に不備や過誤があるため、選外とされる場合がありますので、次の諸点に十分留意してください。

- ・ 観察、調査の記録が添付されていること。(自己の観察又は調査の結果をグラフ化した場合)
- ・ 取材資料の出所をグラフ作品の表面上適当な位置に明記するとともに、その資料を別紙として添付すること。(既存の統計資料をグラフ化した場合)
- ・ 資料の数値等と作品のグラフの表示(数値等)が符合していること。
- ・ 作品につけた表題とグラフ内容が一致していること。
- ・ 使用した統計資料の時点が明示されていること。
- ・ 誤字、脱字がないこと。
- ・ 用紙の仕上げ寸法を厳守すること。

- ・既存のキャラクターを使用しないこと。(例:くまモン、ゆるキャラ、ディズニーのキャラクター、アニメやまんがに登場するキャラクターなど)
- ・既成の図表・グラフ等をそのまま使用するのを避けること。
- ・パソコン統計グラフについては、パソコンの機能を十分に活用するとともに、必要により、手書き、彩色により見る人に楽しく、興味を持たれるよう創意工夫すること。
なお、作成に際しては、打ち出しグラフを複写機等により拡大又は合成して規格にあわせてください。

◎指導上の注意(指導者の方に)

児童・生徒に指導する際は、次のことについて特に留意してください。

- (1) 資料の選択及び取扱方法についての示唆、助言は差し支えありません。
- (2) 表現(グラフ)は、児童・生徒の自主性を尊重し、技法的に介入しないでください。
- (3) 切り紙又は折り紙をのり付けした作品、絵の具やポスターカラーを厚く塗り重ねた作品などについては、はがれ落ちることがないように十分に指導、点検をしてください。

第66回 熊本県

統計グラフコンクール作品集

発行日／平成30年11月

編集／熊本県・熊本県統計協会

発行／熊本県・熊本県統計協会

〒862-8570

熊本市中央区水前寺 6 丁目 18 番 1 号

TEL 096-333-2174

印刷／緒方印刷所



熊本県統計グラフ コンクール実施要領

県民の統計及び統計グラフ作成に対する関心と理解を高めるとともに、統計グラフ作成技術の普及向上を図るため、熊本県統計グラフコンクールを実施します。

なお、詳細につきましては、各年度ごとに作成しております実施要領をご確認ください。

応募資格・課題・規格

	応募資格	課題	用紙規格
第1部	小学校1年生及び2年生の児童	自由ですが児童が自ら観察又は調査した結果をグラフにしたもの	仕上げ寸法B2判 (72.8cm×51.5cm) ※用紙は貼り合わせでもB2判であれば可。 ※購入する店舗によっては、B2判より数cm大きめの場合があります。 必ずサイズどおりにカットして下さい。
第2部	小学校3年生及び4年生の児童		
第3部	小学校5年生及び6年生の児童		
第4部	中学校の生徒	自由 (自ら観察又は調査した結果をグラフ化したもの、既存の統計資料をグラフ化したもの、どちらでも応募できます。)	
第5部	高等学校以上の生徒・学生及び一般		
パソコン統計グラフの部	小学校の児童以上		

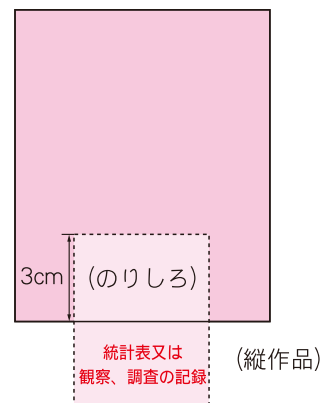
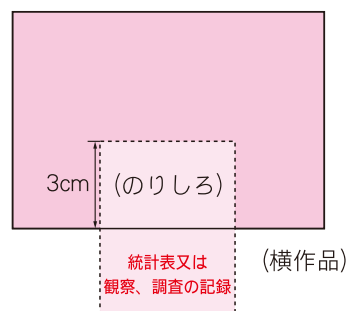
- (1) 各部とも紙質、色彩（単色にても可）は自由としますが、裏面の板張り(パネル仕上げ)、表面のセロハンカバーなどは認めません。
- (2) 規格寸法を厳守してください。規格外の作品は失格となりますので、注意してください。
- (3) 1人の応募点数は制限しませんが、2枚以上にわたる「シリーズもの」は認めません。
- (4) 合作については、1作品について5人以内とします。
- (5) 応募上の注意
 - ・応募作品は、自分で創作したものに限りです。
 - ・第三者(応募者以外の者)が作成したイラストや写真等は、絶対に使用しないでください。(利用許諾の有無にかかわらず、第三者が作成した著作物の全部又は一部の使用を禁止します。)
 - ・作品の裏面に、住所(学校を通じて応募する児童・生徒・学生の作品は省略可)・氏名・職業(児童・生徒・学生の場合は、所属学校・学年)・年齢を明記してください。
なお、住所・氏名・学校名・タイトルは、正しい字体(略字は使わない)で書き、必ず「ふりがな」を付けてください。
 - ・自己の観察又は調査によった場合は、その観察又は調査の記録を別紙として付けてください。
 - ・自己の観察又は調査によらないで、外から資料を得た場合は、その取材資料の出所を作品表面の適宜の位置に明記するとともに、統計表(取材資料)を別紙として付けてください。

- ・ 観察、調査の記録又は作品に使用した統計表（取材資料）は、B5判又はA4判の用紙に記載し、作品の裏面下部に3cmの「のりしろ」で右側の例のように貼り付けてください。

なお、統計表（取材資料）が3枚以上になる場合には、表に都道府県名、応募する部名、制作者氏名を記載したA4判の封筒に入れて、作品に貼り付けずに提出してください。

グラフ部分をパソコンで作成したもの（下書きしたものを含む。）は、パソコン統計グラフの部の作品として応募してください。

(例) 統計グラフ表面



応募方法

- (1) 送付先 〒862-8570
(郵便番号のみで住所は書かなくても結構です)
熊本市中央区水前寺6丁目18-1
熊本県統計協会
(熊本県庁統計調査課内)
- (2) 締切日 毎年9月初旬

審査基準

- (1) 共通基準
 - ① 目盛り、単位の取り方、文字・数字、脱字、記入漏れなど、誤りはないか。
 - ② 資料の出所、観察・調査の方法など、書き落としはないか。
 - ③ 見出し（主題）の表現、配色などは的確か。
- (2) 各部別基準
 - ・ 第1部、第2部
子供らしい身近な課題をとらえて、ふさわしい観察・調査をし、グラフに表しているか。
 - ・ 第3部～第5部、パソコン統計グラフの部
 - ① 統計データを正しく理解し、グラフ化することによってデータの持つ事象が理解されやすくなるよう、工夫されているか。
 - ② 訴えたい主題が的確にグラフに表れているか。また、主題は斬新で興味を喚起するものであるか。
 - ③ パソコン統計グラフの部では、パソコンの機能を十分に活用したものであるか。