

三田市の給与・定員管理等について

1 総括

(1) 人件費の状況（普通会計決算）

区分	住民基本台帳人口 (20年度末)	歳出額 A	実質収支	人件費 B	人件費率 B/A	(参考) 19年度の人件費率
20年度	人 113,183	千円 36,362,080	千円 570,011	千円 7,661,119	% 21.1	% 24.3

(2) 職員給与費の状況（普通会計決算）

区分	職員数 A	給与費				一人当たり 給与費 B/A	(参考)類似団体平均 一人当たり給与費 千円
		給料	職員手当	期末・勤勉手当	計 B		
20年度	人 731	千円 2,900,561	千円 889,196	千円 1,272,993	千円 5,062,750	千円 6,926	千円 6,540

- (注) 1 職員手当には退職手当を含みません。
2 職員数は、20年4月1日現在の人数です。

(3) 特記事項

平成21年4月1日現在の給与等減額状況は次のとおりです。

①特別職等

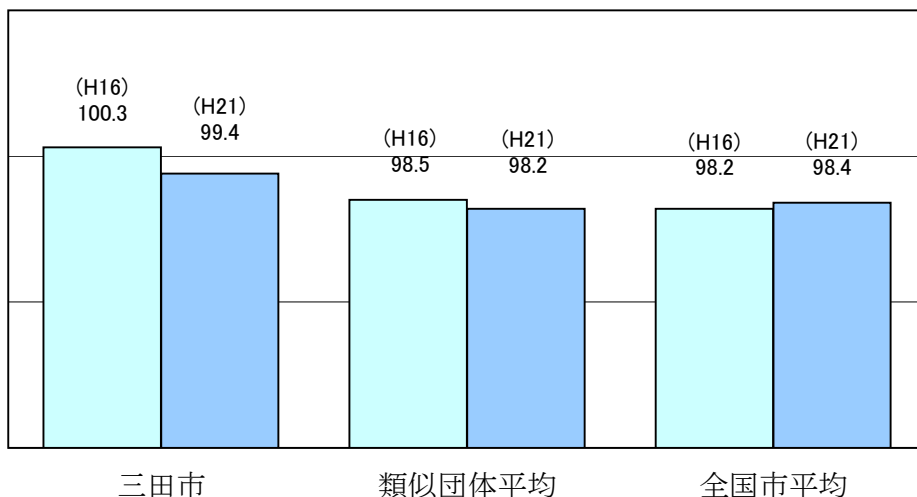
給料	
市長	20%削減
副市長	15%削減
教育長	10%削減
措置期間	平成19年4月から平成24年3月まで

②一般職

管理職手当	
部長・室長級	10%削減
課長・副課長級	5%削減
措置期間	平成18年4月から平成24年3月まで

給料（行政職給料表適用職員）	
部長・室長級	5%削減
課長・副課長級	4%削減
課長補佐級以下	2%削減
措置期間	平成20年4月から平成24年3月まで

(4) ラスパイレス指数の状況（各年4月1日現在）



- (注) 1 ラスパイレス指数とは、国家公務員の給与水準を100とした場合の地方公務員の給与水準を示す指数です。
2 類似団体平均とは、人口規模、産業構造が類似している団体のラスパイレス指数を単純平均したものです。

2 職員の平均給与月額、初任給等の状況

(1) 職員の平均年齢、平均給料月額及び平均給与月額の状況（21年4月1日現在）

①一般行政職

区 分	平均年齢	平均給料月額	平均給与月額	平均給与月額 (国ベース)
三田市	42.4 歳	336,198 円	453,927 円	389,354 円
兵庫県	44.2 歳	346,200 円	442,126 円	396,869 円
国	41.5 歳	325,521 円	—	391,770 円
類似団体	43.8 歳	340,787 円	406,300 円	374,911 円

②技能労務職

区 分	平均年齢	職員数	平均給料月額	平均給与月額 (A)	平均給与月額 (国ベース)
三田市	45.7 歳	132 人	324,646 円	406,394 円	367,443 円
うち 清掃 職員	45.4 歳	59 人	342,115 円	453,589 円	391,208 円
うち 学校 給 食 員	41.1 歳	26 人	300,836 円	363,253 円	344,012 円
うち 用 務 員	51.8 歳	27 人	311,186 円	347,459 円	338,231 円
兵庫県	49.1 歳	1,014 人	335,800 円	406,009 円	371,548 円
国	49.2 歳	4,429 人	285,548 円	—	322,737 円
類似団体	47.8 歳	90 人	324,241 円	359,204 円	344,762 円

③教育職(幼稚園教諭職)

区 分	平均年齢	平均給料月額	平均給与月額	平均給与月額 (国ベース)
三田市	41.6 歳	328,359 円	384,898 円	357,892 円
兵庫県	44.0 歳	380,900 円	443,318 円	— 円
類似団体	42.8 歳	331,298 円	356,524 円	— 円

(注) 1 「平均給料月額」とは、21年4月1日現在における各職種ごとの職員の基本給の平均です。

2 「平均給与月額」とは、給料月額と毎月支払われる扶養手当、地域手当、住居手当、時間外勤務手当などのすべての諸手当の額を合計したものであり、地方公務員給与実態調査において明らかにされているものです。

また、「平均給与月額(国ベース)」は、国家公務員の平均給与月額には時間外勤務手当、特殊勤務手当等の手当が含まれていないことから、比較のため国家公務員と同じベースで再計算したものです。

(2) 職員の初任給の状況（21年4月1日現在）

区 分		三 田 市	兵 庫 県	国
一般行政職	大 学 卒	182,084 円	174,330 円	172,200 円
	高 校 卒	146,804 円	140,888 円	140,100 円
技能労務職	高 校 卒	146,804 円	137,280 円	— 円
	中 学 卒	132,888 円	125,190 円	— 円
幼 稚 園	大 学 卒	182,084 円	— 円	— 円
教 育 職	短 大 卒	168,756 円	— 円	— 円

(注) 1 技能労務職の初任給については年齢幅を設けて、職種ごとに基準額を設定しております。高校卒については、18歳採用時の初任給基準額、また、中学卒においては15歳採用時の初任給基準額を記載しております。初任給においても、平成20年4月から平成24年3月までの間、2%の削減を行っています。

(3) 職員の経験年数別・学歴別平均給料月額状況（21年4月1日現在）

区分	経験年数10年	経験年数15年	経験年数20年	
一般行政職	大学卒	269,539 円	318,140 円	368,857 円
	高校卒	223,930 円 ※	269,206 円 ※	408,257 円 ※
技能労務職	高校卒	282,730 円	323,020 円	358,043 円 ※
	中学卒	— 円	333,715 円	377,790 円 ※
教育職(幼稚園教諭職)	大学卒	249,704 円 ※	— 円	369,705 円 ※
	短大卒	— 円	297,479 円 ※	329,721 円 ※

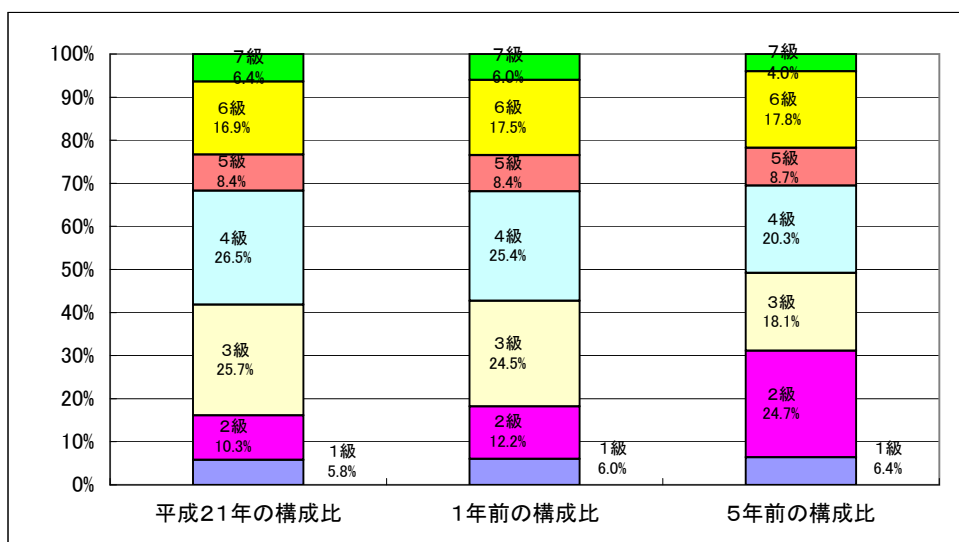
(注) ※印は該当職員が少なく、3人以下の平均額です。また、技能労務職の中学卒で経験年数20年の欄は、該当者がいないため経験年数21年の平均額を記載しています。同様に、教育職(幼稚園教諭職)の大学卒で経験年数20年の欄は経験年数22年の平均額を記載しています。

3 一般行政職の級別職員数等の状況

(1) 一般行政職の級別職員数の状況（21年4月1日現在）

区分	標準的な職務内容	職員数	構成比
7 級	部長 室長・次長	30 人	6.4 %
6 級	課長 副課長	79 人	16.9 %
5 級	課長補佐	39 人	8.4 %
4 級	係長 主査	124 人	26.5 %
3 級	主任	120 人	25.7 %
2 級	事務職員 技術職員	48 人	10.3 %
1 級	事務職員 技術職員	27 人	5.8 %

- (注) 1 三田市の給与条例に基づく給料表の級区分による職員数です。
2 標準的な職務内容とは、それぞれの級に該当する代表的な職務です。



(2) 昇給への勤務成績の反映状況

<p>1 昇給の実施時期 毎年1月1日</p> <p>2 勤務評定 勤務成績の評定は、地方公務員第40条に基づき、毎年1月1日を評定基準日として全職員を対象に実施しています。</p> <p>3 昇給への勤務成績の反映状況 懲戒処分、分限処分、病気休暇等による昇給号給数の調整を実施しています。</p>
--

4 職員の手当の状況

(1) 期末手当・勤勉手当

三 田 市	兵 庫 県	国
1人当たり平均支給額(20年度) 1,745 千円	1人当たり平均支給額(20年度) 1,992 千円	—
(20年度支給割合) 期末手当 3.00 月分 勤勉手当 1.50 月分 (1.60)月分 (0.75)月分	(20年度支給割合) 期末手当 3.00 月分 勤勉手当 1.50 月分 (1.60)月分 (0.75)月分	(20年度支給割合) 期末手当 3.00 月分 勤勉手当 1.50 月分 (1.60)月分 (0.75)月分
(加算措置の状況) 職制上の段階、職務の級等による加算措置 ・役職加算 5～20%	(加算措置の状況) 職制上の段階、職務の級等による加算措置 ・役職加算 4～10%(抑制前 5～20%) ・管理職加算 5～10%(抑制前10～25%)	(加算措置の状況) 職制上の段階、職務の級等による加算措置 ・役職加算 5～20% ・管理職加算 10～25%

(注) ()内は、再任用職員に係る支給割合です。

【参考】勤勉手当への勤務実績の反映状況(一般行政職)

<p>1 勤務評定 勤務成績の評定は、地方公務員第40条に基づき、毎年1月1日を評定基準日として全職員を対象に実施しています。</p> <p>2 勤勉手当への勤務実績の反映 分限処分、病気休暇等による成績率の調整を実施しています。</p>

(2) 退職手当(21年4月1日現在)

三 田 市			国		
(支給率)	自己都合	勸奨・定年	(支給率)	自己都合	勸奨・定年
勤続20年	23.50 月分	30.55 月分	勤続20年	23.50 月分	30.55 月分
勤続25年	33.50 月分	41.34 月分	勤続25年	33.50 月分	41.34 月分
勤続35年	47.50 月分	59.28 月分	勤続35年	47.50 月分	59.28 月分
最高限度額	59.28 月分	59.28 月分	最高限度額	59.28 月分	59.28 月分
その他の加算措置	定年前早期退職特例措置(2%～20%)		その他の加算措置	定年前早期退職特例措置(2%～20%)加算	
1人当たり平均支給額	2,987 千円	26,286 千円			

(注) 退職手当の1人当たり平均支給額は、20年度に退職した職員に支給された平均額です。

(3) 地域手当

(21年4月1日現在)

支給実績(20年度決算)		184,955 千円	
支給職員1人当たり平均支給年額(20年度決算)		253 千円	
支給対象地域	支給率	支給対象職員数	国の制度(支給率)
全地域	6 %	731 人	5 %

(22年度の制度完成時)

支給対象地域	支給率	国の制度(支給率)
	%	6 %

(注) 国の制度では、平成22年度での完成を目指して、平成18年度から支給率を段階的に引き上げることとしています。

(4) 特殊勤務手当 (21年4月1日現在)

支給実績(20年度決算)	36,207 千円		
支給職員1人当たり平均支給年額(20年度決算)	73,892 円		
職員全体に占める手当支給職員の割合(20年度)	64.6 %		
手当の種類(手当数)	25		
手当の名称	主な支給対象職員	主な支給対象業務	左記職員に対する支給単価
市税徴収・滞納処分手当	右に同じ(又は右の業務に従事した職員)	市税又は国民健康保険税の徴収を主たる業務とする者が訪問徴収に従事したとき	日額 150円
		市税又は国民健康保険税の差押え等滞納処分に従事したとき	日額 330円
防疫作業手当	右に同じ(又は右の業務に従事した職員)	感染症の予防及び感染症の患者に対する医療に関する法律(平成10年法律第114号)第6条第2項、第3項及び第4項に規定する感染症又は家畜伝染病予防法(昭和26年法律第166号)第2条に規定する家畜伝染病の病原体の付着した物件又は付着の疑いのある物件の処理作業に従事したとき	1回 500円
社会福祉業務手当	右に同じ(又は右の業務に従事した職員)	(1) 保健師が訪問により保健指導を行ったとき (2)との併給はしない (2) 生活保護法(昭和25年法律第144号)、児童福祉法(昭和22年法律第164号)、母子及び寡婦福祉法(昭和39年法律第129号)、老人福祉法(昭和38年法律第133号)、身体障害者福祉法(昭和24年法律第283号)若しくは知的障害者福祉法(昭和35年法律第37号)に規定する措置等のケースワーク又は市民病院における医療相談に従事したとき	日額 140円
行旅病人等措置手当	右に同じ(又は右の業務に従事した職員)	行旅病人又は行旅死亡人の収容に従事したとき	病人(1件) 550円 死亡人(1体) 1,100円
		上記に併せて精神衛生業務に従事したとき	病人(1件) 1,000円
衛生業務手当	右に同じ(又は右の業務に従事した職員)	クリーンセンターに勤務する職員でごみの収集・処理業務に直接従事したとき、環境センターに勤務する職員でし尿の収集・処理業務に直接従事したとき又はクリーンセンターに勤務する技術職員で炉の保守点検業務に従事したとき	日額 950円
クリーンセンター・環境センター作業長手当	右に同じ(又は右の業務に従事した職員)	クリーンセンター又は環境センターに勤務する作業長及び副作業長	月額 5,500円
クリーンセンター・環境センター班長手当	右に同じ(又は右の業務に従事した職員)	クリーンセンター又は環境センターに勤務する班長	月額 3,300円
死廃動物処理手当	右に同じ(又は右の業務に従事した職員)	有害鳥獣等の死廃動物の処理作業に従事したとき	1件 400円

現場危険業務手当	右に同じ(又は右の業務に従事した職員)	(1) 地上又は水面上10メートル以上の高所及び急傾斜地での作業、指導監督に従事したとき(消防危険手当に該当する場合を除く。) (2) 地表面下4メートル以上の深所における作業、指導監督に従事したとき (3) 交通を遮断することなく又は危険回避措置をとることなく行う道路の維持修繕等の作業、指導監督に従事したとき (4) 激甚災害において警報伝達、被害状況調査、応急作業等屋外での防災作業又は水防作業に従事したとき (5) 水防指令又は防災指令発令下において警報伝達、被害状況調査、応急作業等屋外での防災作業又は水防作業に従事したとき	(1)～(3) 日額 200円 (4) 日額 2,000円 (深夜に及ぶ場合は2,500円) (5) 日額1,000円 (深夜に及ぶ場合は1,500円)
用地取得交渉手当	右に同じ(又は右の業務に従事した職員)	用地の取得交渉に従事したとき	日額 400円
医師特別手当	右に同じ(又は右の業務に従事した職員)	市民病院に勤務する医師	月額 院長 291,000円 副院長 260,000円 部長 252,000円 医長 245,000円 副医長 220,000円 医員 210,000円
診療手当	市民病院に勤務する医師で勤務時間外に右のいずれかに該当するとき	(1) 医師が救急外来等において緊急業務(呼出時を含む。)に従事したとき	1時間につき 部長 4,000円 医長・副医長 3,500円 医員 3,000円
		(2) 医師が自科の入院患者の急変時等に緊急の診療に従事したとき	1時間につき 部長 1,400円 医長・副医長 1,200円 医員 1,100円
		(3) 産科医師が出産に従事したとき(小児科医が出産に立ち会ったときを含む。)	1件につき 14,000円
		(4) 麻酔科医師が緊急手術業務従事に備えあらかじめ自宅待機を命ぜられたとき	1回につき 2,500円
		(5) 小児科医師が小児救急輪番業務に従事したとき	1当務につき 12,000円
特別診療手当	右に同じ(又は右の業務に従事した職員)	市民病院に勤務する医師で宿直勤務又は日直勤務に引き続き診療業務に従事したとき	1時間 2,000円 ただし、午後1時移行に適用し、5時間以上の場合10,000円を限度とする。
宿日直特別手当	右に同じ(又は右の業務に従事した職員)	市民病院に勤務する医師で同一月に4回以上の宿直勤務又は日直勤務に従事したとき(宿日直手当に加算)	月額 2,400円

時間外救急措置手当	右に同じ(又は右の業務に従事した職員)	(1) 医師が宿直勤務又は日直勤務中に救急患者の緊急入院措置を行ったとき (2) 医師が(1)の緊急入院措置の後、主治医として治療に従事したとき (3) 医師が4日以上引き続き休日となる場合に救急業務に従事し、外来患者(入院措置を行った者を除く)を診療したとき	1人につき 5,000円 1人につき 3,000円 1人につき 1,000円 ただし、1回の宿直勤務又は日直勤務につき10,000円を限度とする。
緊急呼出麻酔管理手当	右に同じ(又は右の業務に従事した職員)	市民病院に勤務する医師で勤務時間外に緊急呼出しを受けて全身麻酔管理業務に従事したとき	1件 20,000円
医療危険業務手当	市民病院に勤務する職員で勤務時間外に右のいずれかに該当するとき	(1) 放射線技師がエックス線その他照射作業に従事したとき及び看護師がエックス線その他照射作業の補助業務に従事したとき (2) 検査技師が細菌検査作業等に従事したとき (3) 薬剤師が劇薬等人体に有害な薬品を取り扱ったとき (4) 理学(作業)療法士、臨床工学技師、言語聴覚士及び視能訓練士が感染症患者又は感染の恐れのある患者にかかると医療に従事したとき	日額 270円
看護師業務手当	右に同じ(又は右の業務に従事した職員)	市民病院に勤務する助産師、看護師及び准看護師	月額 10,000円
夜間看護手当	右に同じ(又は右の業務に従事した職員)	市民病院に勤務する助産師、看護師及び准看護師で夜間勤務に従事したとき	1回 準夜 2,900円 深夜 3,300円 準夜に引き続く深夜 6,800円
病院調理師業務手当	右に同じ(又は右の業務に従事した職員)	市民病院に勤務する給食調理師で時差出勤をするもの	月額 2,400円
病院緊急呼出手当	右に同じ(又は右の業務に従事した職員)	市民病院に勤務する職員で勤務時間外に緊急呼出を受けて業務に従事したとき(医師除く)	1回 深夜 1,300円 その他 650円
消防危険手当	右に同じ(又は右の業務に従事した職員)	消防職員が危険業務に従事したとき	救急出動 救急救命士資格者 1回 250円 その他の職員 1回150円 水火災出動 1回 250円 はしご車での高所作業、潜水器具を着用しての潜水作業 日額 200円
消防夜間特殊業務手当	右に同じ(又は右の業務に従事した職員)	消防職員が深夜の勤務に従事したとき	1回 500円 ただし、深夜の勤務時間が5時間以上の場合は700円
特別行事手当	右に同じ(又は右の業務に従事した職員)	市の主催する行事で任命権者が定める業務に従事する職員	日額2,000円を超えない範囲において、1日の従事時間等を考慮して別に定める額
年末年始特別業務手当	右に同じ(又は右の業務に従事した職員)	年末年始の休日において特に必要があつて勤務を命じたとき	日額(又は1勤務) 6,800円(従事時間が4時間未満の場合は3,400円)

(5) 時間外勤務手当

支給実績 (20 年度 決算)	264,037 千円
職員 1 人 当たり 平均 支給 年 額 (20 年度 決算)	361 千円
支給実績 (19 年度 決算)	274,202 千円
職員 1 人 当たり 平均 支給 年 額 (19 年度 決算)	363 千円

(6) その他の手当 (2 1 年 4 月 1 日 現在)

手 当 名	内容及び支給単価	国の制度との異同	国の制度と異なる内容	支給実績 (20年度決算)	支給職員1人当たり平均支給年額 (20年度決算)
扶養手当	(1)配偶者 13,000 円 (2)配偶者以外の扶養親族 6,500 円 (配偶者のない扶養親族1人11,000円) ただし、満16歳の年度初めから満22歳の年度末までの子がいる場合は、(2)の額に5,000円加算	同	—	106,383 千円	239,063 円
住居手当	(1)家賃支払者 家賃支払額において最高31,000円まで (2)持家の世帯主 (新築、購入5年以内) 6,500円 (新築、購入5年超) 4,000円	異	(1)家賃支払者 家賃支払額において最高27,000円まで (2)持ち家の世帯主(新築、購入5年以内)2,500円	60,334 千円	131,734 円
通勤手当	(1)交通機関利用者 実費支給 ただし、最高限度55,000円まで (2)交通用具利用者 通勤距離に応じて3,900 円から29,700円まで (3)1及び2の併用者 最高限度55,000円まで	異	(2)交通用具利用者 通勤距離に応じて2,000円から24,500円まで	84,970 千円	127,967 円
管理職手当	(代表的な役職と給料月額に乗じる支給率) (1)市参事 100分の20 限度額 85,000円 (2)部長 100分の20 限度額 75,000円 (3)室長 100分の18 限度額 65,000円 (4)課長 100分の16 限度額 60,000円 (5)副課長 100分の12 限度額 45,000円 ※平成18年4月1日から平成24年3月31日の間、下記のとおり減額 ・右の(1)から(3)の者 支給額の10% ・右の(4)から(5)の者 支給額の5%	異	職責に応じて俸給額の8%~25%	90,336 千円	645,257 円
休日給	勤務1時間当たりの給与額の100分の135	同	—	24,184 千円	318,211 円

夜勤手当	勤務1時間当たりの給与額の100分の25	同	—	5,229 千円	68,803 円
宿日直手当	宿直勤務又は日直勤務を命ぜられた職員には、その勤務1回につき次の額を支給 (1)下記以外 4,200円 (2)三田市民病院に勤務する職員で、入院患者の病状の急変等に対処するための宿日直勤務 ・医師又は歯科医師 20,000円 ・その他の職員 9,300円 ※(1),(2)ともに、勤務時間が5時間未満の場合は、その勤務1回につき2分の1の額	異	宿日直勤務1回につき、4,200円を支給	0 千円	0 円
管理職員特別勤務手当 ※平成19年4月1日から平成24年3月31日までの間、支給凍結	管理職の職員が臨時又は緊急の必要その他の公務の運営の必要により、週休日又は休日に勤務を行った場合、勤務1回につき次の額を支給 (1) 部長・室長級 8,000円 (2) 課長・副課長級 6,000円	異	勤務一回につき、最高限度12,000円	0 千円	0 円

5 特別職の報酬等の状況（21年4月1日現在）

区分	給料	月額	額等
給料 報酬	市区町村長	800,000 円 (1,000,000 円)	(参考)類似団体における最高/最低額 1,080,000 円 / 677,600 円
	副市町村長	680,000 円 (800,000 円)	840,000 円 / 611,200 円
	議長	623,000 円 (円)	623,000 円 / 431,000 円
	副議長	538,000 円 (円)	538,000 円 / 369,000 円
	議員	490,000 円 (円)	490,000 円 / 339,000 円
	期末手当	市区町村長	(20年度支給割合)
副市町村長		4.50 月分	
議長		(20年度支給割合)	
退職手当	副議長	4.50 月分	
	市区町村長	(算定方式)	(1期の手当額) (支給時期)
	副市町村長	給料月額×在職月数×0.41	15,744,000 円 任期ごと
		給料月額×在職月数×0.25	8,160,000 円

- (注) 1 給料及び報酬の()内は、減額措置を行う前の金額です。
2 退職手当の「1期の手当額」は、4月1日現在の給料月額及び支給率に基づき、1期(4年=48月)勤めた場合における退職手当の見込額です。

6 職員数の状況

(1) 部門別職員数の状況と主な増減理由

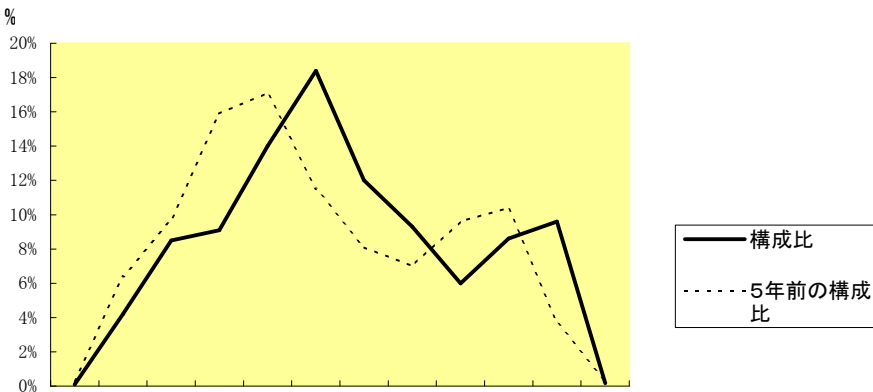
(各年4月1日現在)

部門	区分	職員数		対前年増減数	主な増減理由	
		平成20年	平成21年			
普通会計部門	一般行政部門	議会	6	6	0	
		総務	141	143	2	定額給付金業務による増
		税務	33	30	△ 3	組織の見直しに伴う減
		労働	1	1	0	
		農林水産	23	21	△ 2	農業土木・農林振興業務の縮小に伴う減
		商工	9	8	△ 1	商工労政業務の縮小による減
		土木	96	81	△ 15	道路管理、用地、建築指導、地域整備の業務見直しによる減
		民生	60	58	△ 2	館管理の運営見直しに伴う減
		衛生	104	103	△ 1	環境センター業務見直しに伴う減
	計	473	451	△ 22	<参考> 人口1万人当たり職員数 39.85 人 H21(類似団体)人口1万人当たり職員数 54.06 人	
	教育部門	159	155	△ 4	学校教育、文化スポーツ業務の見直し及び小学校校務員、幼稚園教諭配置見直しに伴	
	消防部門	100	97	△ 3	消防業務見直しに伴う減	
	小計	732	703	△ 29	<参考> 人口1万人当たり職員数 62.11 人 H21(類似団体)人口1万人当たり職員数 75.43 人	
公営企業会計等部門	病院	327	350	23	閉鎖病棟開設に伴う増	
	水道	31	32	1	会計区分の見直しによる増	
	下水道	20	17	△ 3	会計区分及び組織体制見直しに伴う減	
	その他	37	39	2	組織体制の見直しによる増	
	小計	415	438	23		
合計		1,147 [1,229]	1,141 [1,229]	△ 6 [0]	<参考> 人口1万人当たり職員数 100.81 人	

(注) 1 職員数は一般職に属する職員数です。
2 []内は、条例定数の合計です。

(2) 年齢別職員構成の状況 (21年4月1日現在)

(例)



20	20	24	28	32	36	40	44	48	52	56	60
歳											歳
未	23	27	31	35	39	43	47	51	55	59	以上
満											

区 分	20歳 未満	20歳 ～ 23歳	24歳 ～ 27歳	28歳 ～ 31歳	32歳 ～ 35歳	36歳 ～ 39歳	40歳 ～ 43歳	44歳 ～ 47歳	48歳 ～ 51歳	52歳 ～ 55歳	56歳 ～ 59歳	60歳 以上	計
職員数	1人	39人	91人	108人	142人	219人	159人	115人	79人	77人	108人	2人	1,140人

(3) 定員管理の数値目標及び進捗状況

①平成17年4月1日～平成22年4月1日における定員管理の数値目標（公営企業職員を含めた全職員の数値目標）

平成17年4月1日 職員数	平成22年4月1日 職員数	純減数	純減率
1,211人	1,150人	61人	5.04%

(参考) 三田市における定員管理の数値目標（数・率）

計画期間		数値目標
始 期	終 期	
平成17年4月1日	平成22年4月1日	5ヵ年で61人・5.04%

②定員管理の数値目標の年次別進捗状況（実績）の概要

（各年4月1日現在）

部 門	区 分	17年	18年	19年	20年	21年	22年	17年～22年 計	(参考) 数値目標
		計画始期	1年目	2年目	3年目	4年目	5年目		
一般行政	職員数	510	500	494	473	451		—	—
	増減		△10	△6	△21	△22		△37(%)	
教 育	職員数	173	170	166	159	155		—	—
	増減		△3	△4	△7	△4		△14(%)	
消 防	職員数	95	95	96	100	97		—	—
	増減		0	1	4	△3		5(%)	
公 営 企 業 等 会 計	職員数	433	439	428	415	438		—	—
	増減		6	△11	△13	23		△18(%)	
計	職員数	1,211	1,204	1,184	1,147	1,141		—	1,150
	増減		△7	△20	△37	△6		△64(100.3%)	△61

- (注) 1 計画期間は、17年～22年の5年間です。
2 ()内の数値は、数値目標に対する進捗率を示します。
3 増減は、各年の欄にあっては対前年比の職員増減数を、計の欄にあっては計画1年目以降現年までの職員増減数の累計を示します。

7 公営企業職員の状況

(1) 水道事業

① 職員給与費の状況

ア 決算

区分	総費用 A	純損益又は実 質収支	職員給与費 B	総費用に占める 職員給与費比率 B/A	(参考) 19年度の総費用に占 める職員給与費比率
20年度	千円 2,703,101	千円 24,083	千円 269,755	% 10.0	% 10.2

区分	職員数 A	給 与 費				一人当たり 給与費 B/A		市町村平均(政令指定都市除く) 一人当たり給与費 千円
		給 料	職員手当	期末・勤勉手当	計 B	千円	千円	
20年度	人 30	千円 125,905	千円 28,983	千円 55,704	千円 210,592	千円 7,020	千円 7,020	千円 6,781

- (注) 1 職員手当には退職給与金を含まない。
2 職員数は、21年3月31日現在の人数である。

イ 特記事項

平成21年4月1日現在の給与等減額状況は次のとおりです。

管理職手当	
部長・室長級	10%削減
課長・副課長級	5%削減
措置期間	平成18年4月から平成24年3月まで

給料 (行政職給料表適用職員)	
部長・室長級	5%削減
課長・副課長級	4%削減
課長補佐級以下	2%削減
措置期間	平成20年4月から平成24年3月まで

② 職員の基本給、平均月収額及び平均年齢の状況 (21年4月1日現在)

区分	平均年齢	基本給	平均月収額
三 田 市	45.3 歳	382,542 円	584,978 円
市町村平均 (政令指定都市除く)	45.6 歳	370,362 円	564,094 円

(注) 平均月収額には、期末・勤勉手当等を含む。

③ 職員の手当の状況

ア 期末手当・勤勉手当

三田市(水道事業)		三田市 (一般行政職)	
1人当たり平均支給額(20年度)		1人当たり平均支給額(20年度)	
1,857 千円		1,745 千円	
(20年度支給割合)		(20年度支給割合)	
期末手当	勤勉手当	期末手当	勤勉手当
3.00 月分	1.50 月分	3.00 月分	1.50 月分
(1.60)月分	(0.75)月分	(1.60)月分	(0.75)月分
(加算措置の状況)		(加算措置の状況)	
職制上の段階、職務の級等による加算措置 ・役職加算 5~20%		職制上の段階、職務の級等による加算措置 ・役職加算 5~20%	

(注) ()内は、再任用職員に係る支給割合です。

市町村平均(政令指定都市除く)
1人当たり平均支給額
1,768 千円

イ 退職手当（21年4月1日現在）

三田市(水道事業)			三田市（一般行政職）		
(支給率)	自己都合	勸奨・定年	(支給率)	自己都合	勸奨・定年
勤続20年	23.50 月分	30.55 月分	勤続20年	23.50 月分	30.55 月分
勤続25年	33.50 月分	41.34 月分	勤続25年	33.50 月分	41.34 月分
勤続35年	47.50 月分	59.28 月分	勤続35年	47.50 月分	59.28 月分
最高限度額	59.28 月分	59.28 月分	最高限度額	59.28 月分	59.28 月分
その他の加算措置 定年前早期退職特例措置(2%~20%加算)			その他の加算措置 定年前早期退職特例措置(2%~20%加算)		
1人当たり平均支給額	— 千円	— 千円	1人当たり平均支給額	2,987 千円	26,286 千円

(注) 退職手当の1人当たり平均支給額は、20年度に退職した職員に支給された平均額です。

ウ 地域手当

(21年4月1日現在)

支給実績(20年度決算)		8,024 千円	
支給職員1人当たり平均支給年額(20年度決算)		267,467 円	
支給対象地域	支給率	支給対象職員数	一般行政職の制度(支給率)
全地域	6 %	30 人	6 %

エ 特殊勤務手当（21年4月1日現在）

支給実績(20年度決算)		1,104 千円	
支給職員1人当たり平均支給年額(20年度決算)		52,587 円	
職員全体に占める手当支給職員の割合(20年度)		70.0 %	
手当の種類(手当数)		5	
手当の名称	主な支給対象職員	主な支給対象業務	左記の職員に対する支給単価
現場危険作業手当<水道>	右に同じ(又は右の業務に従事した職員)	(1)地上又は水面上10m以上の高所及び急傾斜地での作業、指導監督に従事したとき (2)地表面下4m以上の深所にける作業、指導監督に従事したとき (3)交通を遮断することなく又は危険回避措置をとることなく行う道路の維持修繕等の作業、指導監督に従事したとき (4)浄水場において劇薬を取り扱う業務に従事したとき (5)激甚災害において 警報伝達、被害状況調査、応急作業等屋外での防災作業又は水防作業に従事したとき (6)水防指令又は防災指令発令下において警報伝達、被害状況調査、応急作業等屋外での防災作業又は水防作業に従事したとき	(1)~(4) 200円 (5) 2,000円 (深夜に及ぶ場合は2,500円) (6) 1,000円 (深夜に及ぶ場合は1,500円)
夜間特殊業務手当<水道>	右に同じ(又は右の業務に従事した職員)	深夜及び交代制勤務に従事する浄水場職員が、勤務時間が午後10時から午前5時の時間帯に及び業務に従事した場合	1,200円
非常出動手当<水道>	右に同じ(又は右の業務に従事した職員)	給配水工事の監督業務に従事する職員が、(1)午後10時以降に再出動による勤務に従事したとき (2)勤務時間外に予期し得ない事由(水防配備及び防災指令によるものを除く。)により勤務に従事したとき	(1) 1,200円 (2) 1,300円
停水処分手当<水道>	右に同じ(又は右の業務に従事した職員)	料金滞納にかかる停水処分業務に従事したとき	330円
年末年始特別業務手当<水道>	右に同じ(又は右の業務に従事した職員)	年末年始の休日において特に必要があつて勤務を命じたとき	6,800円(勤務時間が4時間未満の場合は3,400円)

オ 時間外勤務手当

支給実績（20年度決算）	5,655 千円
職員1人当たり平均支給年額（20年度決算）	189 千円
支給実績（19年度決算）	8,684 千円
職員1人当たり平均支給年額（19年度決算）	280 千円

カ その他の手当（21年4月1日現在）

手当名	内容及び支給単価	一般行政職の制度との異同	一般行政職の制度と異なる内容	支給実績 (20年度決算)	支給職員1人当たり 平均支給年額 (20年度決算)
扶養手当	上記4(6)の記載内容と同様です。			4,683 千円	223,019 円
住居手当	〃			2,892 千円	115,680 円
通勤手当	〃			2,383 千円	99,297 円
管理職手当	〃			3,147 千円	629,400 円
休日給	〃			0 千円	0 円
夜勤手当	〃			1,095 千円	219,036 円
宿日直手当	〃			0 千円	0 円
管理職員特別勤務手当	〃			0 千円	0 円